

TravelMate 7510/7110 Series

Brukerhåndbok

Copyright © 2007. Acer Incorporated.
Med enerett.

Brukerhåndbok for TravelMate 7510/7110 Series
Opprinnelig utgave: 02/2007

Endringer av informasjonen i denne publikasjonen kan finne sted uten varsel. Slike endringer vil innarbeides i nye utgaver av denne håndboken eller supplerende dokumenter og publikasjoner. Dette firmaet gir ingen garantier, verken uttrykte eller impliserte, med hensyn til innholdet i dette dokumentet og fraskriver seg spesifikt impliserte garantier om salgbarhet eller egnethet for et bestemt formål.

Registrer modellnummeret, serienummeret, innkjøpsdatoen og informasjon om innkjøpssted i plassen som er angitt nedenfor. Serienummeret og modellnummeret blir registrert på etiketten som er festet til datamaskinen din. All korrespondanse om enheten bør omfatte serienummeret, modellnummeret og innkjøpsinformasjon.

Ingen deler av denne publikasjonen kan reproduseres, lagres i et arkivsystem eller overføres på noe vis – elektronisk, mekanisk, ved fotokopiering, innspilling eller på andre måter – uten å innhente skriftlig tillatelse på forhånd fra Acer Incorporated.

TravelMate 7510/7110 Series Notebook-PC

Modellnummer: _____

Serienummer: _____

Innkjøpsdato: _____

Innkjøpssted: _____

Acer og Acer-logoen er registrerte varemerker som tilhører Acer Incorporated.
Andre selskapers produktnavn eller varemerker brukes i dette dokumentet kun for identifiseringsformål og tilhører de respektive selskapene.

Informasjon for din sikkerhet og komfort

Viktige sikkerhetsinstruksjoner

Les disse instruksjonene nøye. Hold dette dokumentet tilgjengelig for fremtidige referanseformål. Respekter alle advarsler og instruksjoner som er angitt på produktet.

Slå av produktet før rengjøring

Koble produktet fra veggkontakten før rengjøring. Ikke bruk løsningsmidler eller aerosolbaserte rengjøringsmidler. Bruk en fuktet klut til rengjøring.

FORSIKTIG ved frakobling av plugg fra enhet

Observer følgende retningslinjer ved tilkobling og frakobling av strøm til strømforsyningsenheten:

Installer strømforsyningsenheten før tilkobling av strømledningen til nettstrømuttaket.

Plugg ut strømledningen før du fjerner strømforsyningsenheten fra datamaskinen.

Hvis systemet har flere strømkilder, kobler du strømmen fra systemet ved å plugge ut alle strømledninger fra strømforsyningene.

FORSIKTIG for tilgjengelighet

Sørg for at strømforsyningen du plugger strømledningen inn i, er lett tilgjengelig og så nært utstyrets operatør som mulig. Når du må koble strømmen fra utstyret, må du sørge for å plugge ut strømledningen fra den elektriske kontakten.

FORSIKTIG for juksekort for PCMCIA & Express-spor

Datamaskinen leveres med plastjuksekort installert i PCMCIA & Express-sporet. Juksekort beskytter ubrukte spor mot støv, metallobjekter eller andre partikler. Oppbevar juksekortet slik at du kan bruke det når ingen PCMCIA- eller Express-kort er satt inn i sporet.

Vær FORSIKTIG når du lytter

Beskytt hørselen ved å følge disse instruksjonene.

- Øk volumet gradvis til lyden er klar og har et behagelig nivå.
- Ikke øk volumet etter at ørene har tilpasset seg nivået.
- Ikke hør på musikk med høyt volum i lengre tidsperioder.
- Ikke øk volumet for å stenge ute lyder i bråkete omgivelser.
- Reduser volumet hvis du ikke hører at folk snakker i nærheten.

Advarsler

- Ikke bruk dette produktet i nærheten av vann.
- Ikke plasser produktet på et ustabilt stativ eller bord. Produktet kan falle av og bli alvorlig skadet.
- Spor og åpninger er beregnet på ventilasjon, for å sikre problemfri drift, og beskytte maskinen mot overoppheting. Disse åpningene må ikke bli blokkert eller dekket. Åpningene må aldri blokkeres ved å plassere produktet på en seng, sofa, matte eller tilsvarende overflate. Dette produktet må aldri plasseres nær eller over en radiator eller ovn, eller i en innebygd installasjon uten tilstrekkelig ventilasjon.
- Du må aldri skyve gjenstander av noe slag inn gjennom åpninger i kabinettet ettersom de kan berøre farlige spenningspunkter eller kortslutte deler med brann eller elektrisk støt som følge. Søl aldri væske av noe slag i produktet.
- Ikke plasser produktet på en vibrerende overflate, for å unngå skade på interne komponenter og forhindre batterilekkasje.
- Bruk det aldri under sport, trening eller i vibrerende omgivelser. Det er fare for kortslutning eller skade på rotorenheter, harddisk, optisk stasjon eller eksponeringsfare fra lithiumbatterisettet.

Bruke elektrisk strøm

- Dette produktet bør tilføres strømmtypen som er angitt på merkeplaten. Hvis du er usikker på den tilgjengelige strømmtypen, kontakt forhandleren eller det lokale strømselskapet.
- Ikke la noe hvile på strømledningen. Ikke plasser dette produktet der personer kan trå på ledningen.
- Hvis du bruker en skjøteledning sammen med produktet, må du kontrollere at den samlede strømstyrken for utstyret som er koblet til skjøteledningen, ikke overskrider skjøteledningens tillatte strømstyrke. Kontroller også at den samlede styrken til alle produkter som plugges inn i veggkontakten, ikke overskrider sikringsverdien.
- Unngå overbelastning av strømmuttak ved å koble til for mange enheter. Samlet systembelastning må ikke overskride 80% av kursens tillatte verdi. Hvis det brukes strømskinner, må belastningen ikke overskride 80% av skinnens tillatte inngangsverdi.
- Dette produktets batterieliminatør er utstyrt med en trelednings jordet plugg. Pluggen kan bare settes inn et jordet strømmuttak. Sørg for at strømmuttaket er skikkelig jordet før du setter inn batterieliminatørpluggen. Ikke sett inn pluggen i et ujordet uttak. Kontakt elektriker for å få flere detaljer.



.....

Advarsel! Jordingspinnen er en sikkerhetsfunksjon. Å bruke et strømmuttak som ikke er skikkelig jordet kan føre til elektrisk støt og/eller skader.



Merk: Jordingspinnen gir også god beskyttelse mot uventet støy som produseres av andre elektriske enheter i nærheten og kan forstyrre ytelsen til dette produktet.

- Bruk bare den riktige typen strømforsyningsledning (som følger med utstyrsboksen din) for denne enheten. Det bør være av en type som kan kobles fra: UL-oppført/CSA-sertifisert, type SPT-2, 7 A 125 V minimum, VDE-godkjent eller tilsvarende. Maksimal lengde er 4,6 meter.

Betjening av produktet

Ikke forsøk å vedlikeholde produktet selv, ettersom åpning eller fjerning av deksler kan utsette deg for farlige spenningspunkter eller andre farer. Alt servicearbeid skal utføres av kvalifisert servicepersonell.

Koble dette produktet fra veggkontakten og overlat service til kvalifisert servicepersonell under følgende forhold:

- Om strømkabelen eller pluggen er skadet eller slitt.
- Hvis væske er sølt inn i produktet.
- Hvis produktet har blitt utsatt for regn eller vann.
- Hvis produktet er blitt mistet, eller om kassen er ødelagt.
- Hvis produktet fremviser tydelig endret ytelse, som angir behov for service.
- Hvis produktet ikke fungerer normalt selv om driftsinstruksjonene overholdes.



Merk: Juster bare kontroller som dekkes av driftsinstruksjonene, ettersom feilaktig justering av andre kontroller kan føre til skader og ofte vil kreve omfattende arbeid av en kvalifisert tekniker for å gjenopprette produktet til normal tilstand.

Bytte batteri

Notebook-PCer bruker lithium-batteriet. Erstatt batteriet med et av samme type som ble levert med produktet. Bruk av andre batterier kan innebære en risiko for brann eller eksplosjon.



Advarsel! Batterier kan eksplodere ved feilaktig håndtering. Ikke demonter dem eller la dem brenne. Hold dem borte fra barn og kvitt deg med brukte batterier med en gang. Følg lokale bestemmelser for avhending av brukte batterier.

Telefonlinjesikkerhet

- Trekk alltid ut alle telefonledninger fra veggkontakten før service eller demontering av dette utstyret.
- Unngå bruk av telefonledningen (bortsett fra trådløs type) under en elektrisk storm. Det er en ørliten fare for elektrisk støt fra lyn.



Advarsel! Av sikkerhetsårsaker må du ikke bruke ikke-standard deler når du legger til eller endre komponenter. Kontakt forhandleren for kjøpsalternativer i stedet.

Ekstra sikkerhetsinformasjon

Enheten og dens utvidelser kan inneholder små deler. Hold dem utenfor rekkevidde av små barn.

Driftsmiljø



Advarsel! Av sikkerhetsårsaker må du slå av alle trådløs-/ radiosendeenheter når du bruker den bærbare maskinen under følgende forhold. Disse enhetene kan omfatte, men er ikke begrenset til: Trådløst nettverk (WLAN), Bluetooth og/eller 3G.

Husk å følge eventuelle spesielle bestemmelser som gjelder på et sted, og slå alltid av enheten når det er forbudt å bruke den, eller når den kan føre til interferens eller fare. Bruk enheten bare i dens normale driftsposisjoner. Denne enheten oppfyller retningslinjene for RF-eksponering når den brukes normalt, og når enheten og antennen er plassert minst 1,5 centimeter fra kroppen (se figuren nedenfor). Den bør ikke inneholde metall, og du bør plassere enheten i en avstand fra kroppen som er angitt ovenfor. For korrekt overføring av datafiler eller meldinger trenger denne enheten en nettforbindelse av god kvalitet. I noen tilfeller kan overføring av datafiler eller meldinger bli forsinket inntil en slik forbindelse er tilgjengelig. Sørg for at instruksjonene om separasjonsavstand ovenfor blir fulgt inntil overføringen er fullført. Deler av enheten er magnetisk. Metalliske materialer kan bli tiltrukket av enheten, og personer med høreapparater bør ikke holde enheten mot øret som har slikt utstyr. Ikke plasser kredittkort eller andre magnetiske lagringsmedier nær enheten, fordi den lagrede informasjonen på dem kan bli slettet.

Medisinske enheter

Drift av radiooverføringsutstyr, medregnet trådløse telefoner, kan forstyrre funksjonaliteten til medisinske enheter med utilstrekkelig beskyttelse. Kontakt en lege eller produsenten av den medisinske enheten for å fastslå om den er tilstrekkelig beskyttet mot ekstern RF-energi, eller hvis du har spørsmål. Slå av enheten på sykehus, legekontorer og lignende når det er utplassert plakater med instruksjoner om at du skal gjøre det. Sykehus eller helseveseninstusjoner kan bruke utstyr som kan være følsomt for eksterne RF-sendinger.

Pacemakere. Pacemakerprodusenter anbefaler en minimumsavstand på 15 centimeter mellom trådløse enheter og en pacemaker for å unngå potensiell forstyrrelse av pacemakeren. Disse anbefalingene stemmer overens med den uavhengige forskningen til Wireless Technology Research og anbefalingene fra denne organisasjonen. Personer med pacemakere bør gjøre følgende:

- Hold alltid enheten mer enn 15 centimeter fra pacemakeren
- Ikke bær enheten nær pacemakeren når enheten er slått på. Hvis du har mistanke om interferens, slår du av enheten og flytter den.

Høreapparater. Noen digitale trådløse enheter kan forstyrre enkelt høreapparater. Hvis det oppstår interferens, må du kontakte tjenesteoperatøren.

Kjøretøy

RF-signaler kan påvirke feilaktig installerte eller utilstrekkelig skjermede elektroniske systemer i motorkjøretøy, for eksempel elektroniske drivstoffinnsprøytingsystemer, ABS- (blokkeringsfrie) bremses, elektroniske hastighetskontrollsystemer og kollisjonsputer. Kontakt produsenten eller dennes representant hvis du vil ha mer informasjon om kjøretøyet eller eventuelt utstyr som er lagt til. Bare kvalifisert personale bør betjene enheten eller installere den i en kjøretøy. Feilaktig installasjon eller service på enheten kan være farlig og ugyldiggjøre en eventuell garanti. Sjekk regelmessig at alt trådløst utstyrt i kjøretøyet er montert og fungerer som det skal. Ikke oppbevar eller transporter brennbare væsker, gasser eller eksplosive materialer i samme rom som enheten, dens deler eller utvidelser. For kjøretøy utstyrt med en kollisjonspute er det viktig å huske at kollisjonsputer utvider seg med stor kraft. Ikke plasser objekter, verken fastmontert eller portabelt utstyr, i området over kollisjonsputen eller i kollisjonsputens utblåsningsområde. Hvis trådløst utstyr i kjøretøyet er feilaktig installert og kollisjonsputen blåser seg opp, kan det oppstå alvorlig personskade. Bruk av enheten om bord på fly er forbudt. Slå av enheten før du går om bord på et fly. Bruken av trådløse telekomenheter i et fly kan være farlig for flyets sikkerhet, forstyrre det trådløse telefonnettet og kan være ulovlig.

Potensielt eksplosive miljøer

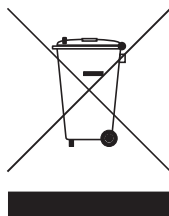
Slå av enheten når du befinner deg i et område med potensielt eksplosiv atmosfære, og respekter alle skilt og instruksjoner. Potensielt eksplosive atmosfærer omfatter områder der du normalt vil bli bedt om å slå av kjøretøyetets motor. Gnister i slike områder kan føre til en eksplosjon eller brann med fare for personskade eller i verste fall død. Slå av enheten ved fylling av drivstoff, for eksempel nær pumpene på bensinstasjoner. Overhold restriksjoner på bruk av radioutstyr i bensinlagre, lagrings- og distribusjonsområder, kjemiske anlegg eller der sprengningsoperasjoner pågår. Områder med potensielt eksplosiv atmosfære er ofte skiltet, men ikke alltid. De omfatter områder under dekk på båter, anlegg for distribusjon eller lagring av kjemikalier, kjøretøy som bruker flytende petroleumsgass (som propan eller butan) og områder der luften inneholder kjemikalier eller partikler som korn, støv eller metallpulver.

Nødanrop

Advarsel: Du kan ikke foreta nødanrop med denne enheten. Hvis du vil foreta et nødanrop, må du ringe ut via mobiltelefonen eller andre telefonsystemer.

Instruksjoner for avhending

Ikke kast denne elektroniske enheten som vanlig forbrukeravfall. Sørg for resirkulering av enheten for å redusere forurensning og bidra til beskyttelse av det globale miljøet. Hvis du vil ha mer informasjon om bestemmelsene i WEEE-direktivet (Waste from Electrical and Electronics Equipment), besøk <http://global.acer.com/about/sustainability.htm>.



Advarsel om kvikksølv

For projektorer eller elektroniske produkter som omfatter en LCD/CRT-skjerm: Lampe(r) inne i produktet inneholder kvikksølv og må resirkuleres eller avhendes i henhold til offentlige bestemmelser. Kontakt elektronikkindustriens allianse på www.eiae.org. Konkret informasjon om avhending av lamper på www.lamprecycle.org.





ENERGY STAR

ENERGY STAR er et myndighetsledet program (offentlig/privat partnerskap) som gir folk mulighet til å beskytte miljøet på en kostnadseffektiv måte og uten å ofre kvalitet eller produktfunksjoner. Produkter som utstyres med ENERGY STAR, forhindrer utslipp av drivhusgasser ved å oppfylle de strenge retningslinjene for energieffektivitet som er fastsatt av Environmental Protection Agency (EPA, en miljøvernetat) og Department of Energy (DOE, energidepartementet) i USA. I et gjennomsnittlig hjem forbrukes 75 % av all elektronikkstrømforsyning mens produktene er slått av. Forbrukerelektronikkprodukter som er kvalifisert til ENERGY STAR, bruker i avslått tilstand opptil 50 % mindre energi enn konvensjonelt utstyr. Mer informasjon på <http://www.energystar.gov> og <http://www.energystar.gov/powermanagement>.

I egenskap av ENERGY STAR-partner har Acer Inc. fastslått at dette produktet overholder ENERGY STAR-retningslinjene for energieffektivitet.

Dette produktet er levert med mulighet for strømstyring:

- Aktiver skjermens dvalemodus innen 15 minutter med brukerinaktivitet.
- Aktiver datamaskinens dvalemodus innen 30 minutter med brukerinaktivitet.
- Vekk opp datamaskinen fra dvalemodus ved å trykke på av/på-knappen.
- Flere strømstyringsinnstillinger kan foretas gjennom Acer ePower Management.

Tips og informasjon om komfortabel bruk

Datamaskinbrukere kan klage over øyeplager og hodepine etter forlenget bruk. Brukere har også større fare for fysisk skade etter mange timer med arbeid foran en datamaskin. Lange arbeidsperioder, dårlig arbeidsstilling, uheldige arbeidsvaner, stress, feilaktige arbeidsforhold, personlig helse og andre faktorer øker risikoen for fysisk skade betydelig.

Feilaktig datamaskinbruk kan føre til musesyke, senekjedebetennelse eller andre muskel/skjelett-lidelser. Følgende symptomer kan oppstå i hender, håndledd, armer, skuldre, nakke eller rygg:

- nummenhet, eller en brennende eller prikkende følelse
- verk, sårhet eller ømhet
- smerte, oppsvulming eller pulsering
- stivhet eller stramhet
- kulde eller svakhet

Hvis du har disse symptomene eller annet gjentakende eller varig ubehag og/eller smerte knyttet til datamaskinbruk, kontakt en lege umiddelbart og informer bedriftshelseansvarlig.

Følgende avsnitt gir tips om mer komfortabel datamaskinbruk.

Finn din komfortsone

Finn din komfortsone ved å justere skjermens visningsvinkel, bruke en fothviler eller heve sittehøyden for å oppnå maksimal komfort. Vurder følgende tips:

- unngå å sitte for lenge i en fast posisjon
- unngå å lute fremover og/eller lene deg bakover
- stå opp og gå rundt regelmessig for å fjerne belastningen på beinmusklene
- ta korte pauser og slapp av i nakke og skuldre
- unngå å spenne muskler eller heise opp skuldrene
- installer det eksterne displayet, tastaturet og musen korrekt og innen komfortabel rekkevidde
- hvis du ser mer på skjermen enn på dokumenter, plasserer du displayet i midten av skrivebordet for å redusere nakkebelastningen

Ta hensyn til synet ditt

Lange timer foran skjermen, feilaktige briller eller kontaktlinser, gjenskinn, overdreven rombelysning, dårlig fokusert skjerm, veldig liten skrift og et display med dårlig kontrast er belastende for øynene. Følgende avsnitt inneholder forslag til reduksjon av øyebelastninger.

Øyne

- Hvil øynene ofte.
- Gi øynene regelmessige pauser ved å se bort fra skjermen og fokusere på et punkt langt borte.
- Blunk ofte for å unngå at øynene tørker ut.

Skjerm

- Hold displayet rent.
- Hold hodet på et høyere nivå enn øverste kant av displayet slik at øynene peker nedenfor når de ser i midten av displayet.
- Juster displayets lysstyrke og/eller kontrast til et komfortabelt nivå for utvidet tekstlesbarhet og klar grafikk.
- Eliminer gjenskinn og refleksjoner ved å:
 - plassere displayet på en slik måte at siden vender mot vinduet eller en annen lyskilde
 - redusere romlyset ved hjelp av gardiner eller persiener
 - bruke et lys direkte på arbeidsområdet
 - endre displayets visningsvinkel
 - bruke et filter for reduksjon av gjenskinn
 - bruke en skjermsskygge, for eksempel et stykke papp som stikker ut fra displayets øvre kant

- Unngå å justere displayet til en vanskelig visningsvinkel.
- Unngå å se på sterke lyskilder, for eksempel åpne vinduer, i lengre tidsperioder.

Utvikle gode arbeidsvaner

Utvikle følgende arbeidsvaner for å gjøre datamaskinbruken mer avslappende og produktiv:

- Ta kort pauser regelmessig og ofte.
- Utfør noen strekkøvelser
- Pust frisk luft så ofte som mulig.
- Tren regelmessig og hold kroppen sunn.



.....

Advarsel! Vi anbefaler ikke å bruke datamaskinen på en sofa eller seng. Hvis dette er uunngåelig, må du bare arbeide i korte perioder, ta pauser regelmessig og gjøre noen strekkøvelser.



.....

Merk: Hvis du vil ha mer informasjon, vennligst les "Regulerings- og sikkerhetsmerknader" på side 67 i AcerSystem User's Guide.

Begynne med begynnelsen

Vi vil gjerne takke deg for at du har valgt en Acer-notebook til dine mobile databehandlingsbehov.

Dine veiledere

Som hjelp til bruk av Acer-notebooken har vi utformet et sett av veiledere:



Til å begynne med vil plakaten **Før vi begynner...** hjelpe deg med å komme i gang med oppsettet av datamaskinen.



I den trykte **Brukerhåndboken** får du en innføring i de grunnleggende egenskapene og funksjonene til den nye datamaskinen. Hvis du vil vite mer om hvordan datamaskinen kan gjøre deg mer produktiv, kan du slå opp i **AcerSystem User's Guide**. Denne håndboken inneholder detaljert informasjon om emner som systemverktøy, datagjenvinning, utvidelsesalternativer og feilsøking/problemløsning. I tillegg finner du garantiopplysninger, generell informasjon og sikkerhetsmerknader for notisbokmaskinen din. Boken er tilgjengelig som PDF-fil (Portable Document Format) og leveres forhåndslestet på maskinen. Følg disse trinnene for å åpne den:

- 1 Klikk på  **Start, Alle Programmer, AcerSystem.**
- 2 Klikk på **AcerSystem User's Guide.**

Merk: Visning av filen krever at du har Adobe Reader installert. Hvis Adobe Reader ikke er installert på datamaskinen din, vil klikking på **AcerSystem User's Guide** føre til at installeringsprogrammet for Adobe Reader kjøres i stedet. Følg instruksjonene på skjermen for å fullføre installeringen. Hvis du vil vite hvordan du bruker Adobe Reader, åpner du menyen **Hjelp og Støtte**.

Grunnleggende om vedlikehold og tips om bruk av datamaskinen

Slå datamaskinen av og på

Nar du skal slå pa datamaskinen, trykker du ganske enkelt på strømbryteren under LCD-skjermen og ved siden av hurtigstarttastene. Se "**Frontvisning**" på **side 15** hvis du vil vite hvor av/på-knappen befinner seg.

Når du skal slå av strømmen, gjør du ett av følgende:

- Bruk avslutningskommandoen i Windows

Klikk på **Start**  og klikk deretter på **Slå av**.

- Bruke av/på-knappen

Du kan også slå av datamaskinen ved å lukke skjermlokket eller ved å trykke på dvalehurtigtasten **<Fn> + <F4>**.



Merk: Hvis du ikke kan slå av datamaskinen på vanlig måte, trykker du inn av/på-knappen i mer enn fire sekunder for å slå av maskinen. Hvis du slår av maskinen og vil slå den på igjen, må du vente minst to sekunder før du starter på nytt.

Vedlikehold av maskinen

Datamaskinen vil være deg til langvarig glede hvis du tar vare på den.

- Ikke utsett datamaskinen for direkte sollys. Ikke plasser den nær varmekilder, for eksempel en radiator.
- Ikke utsett datamaskinen for temperaturer under 0 °C (32 °F) eller over 50 °C (122 °F).
- Ikke utsett datamaskinen for magnetiske felt.
- Ikke utsett datamaskinen for regn eller fuktighet.
- Ikke søl vann eller væske i datamaskinen.
- Ikke utsett datamaskinen for støt eller vibrasjoner.
- Ikke utsett datamaskinen for støv og skitt.
- Ikke plasser gjenstander på datamaskinen.
- Ikke slamre igjen lokket når du lukker datamaskinen.
- Ikke plasser datamaskinen på ujevne overflater.

Ta vare på batterieliminatoren

Her er noen måter å ta vare på batterieliminatoren på:

- Ikke koble batterieliminatoren til noen andre enheter.
- Ikke trå på strømledningen eller plasser tunge gjenstander oppå den. Vær nøye med å plassere strømledningen og eventuelle kabler borte fra persontrafikk.
- Når du tar ut strømledningen, må du ikke trekke i selve ledningen, men trekke ut pluggen.
- Total registrert strømstyrke for innpluggedt utstyr bør ikke overskride strømstyrken til ledningen hvis du bruker en skjøteledning. Og total registrert strømstyrke for alt utstyr som er innpluggedt i én veggkontakt, må ikke overskride sikringsverdien.

Ta vare på batteriene

Her er noen måter å ta vare på batteriene på:

- Bruk bare originale batterier når du bytter. Slå av strømmen før du tar ut eller bytter batteri.
- Unngå fikling med batterier. Hold dem utenfor barns rekkevidde.
- Kvitt deg med batterier i henhold til lokale forskrifter. Sørg for resirkulering hvis mulig.

Rengjøring og service

Når du rengjør datamaskinen, følger du disse trinnene:

- 1 Slå av datamaskinen og ta ut batteriene.
- 2 Koble fra batterieliminatoren.
- 3 Bruk en myk klut fuktet med vann. Ikke bruk løsningsmidler eller aerosolbaserte rengjøringsmidler.

Hvis noe av følgende skjer:

- datamaskinen er mistet i gulvet eller kabinettet er skadet.
- datamaskinen fungerer ikke normalt.

Slå opp på "**Vanlige spørsmål**" på side 42.

Informasjon for din sikkerhet og komfort	iii
Viktige sikkerhetsinstruksjoner	iii
Ekstra sikkerhetsinformasjon	vi
Driftsmiljø	vi
Medisinske enheter	vi
Kjøretøy	vii
Potensielt eksplosive miljøer	vii
Nødanrop	viii
Instruksjoner for avhending	viii
Tips og informasjon om komfortabel bruk	ix
Begynne med begynnelsen	xii
Dine veiledere	xii
Grunnleggende om vedlikehold og tips om bruk av datamaskinen	xii
Slå datamaskinen av og på	xii
Vedlikehold av maskinen	xiii
Ta vare på batterieliminatoren	xiii
Ta vare på batteriene	xiv
Rengjøring og service	xiv
Acer Empowering Technology	1
Empowering Technology-passord	1
Acer eNet Management	2
Acer ePower Management	4
Acer ePresentation Management	6
Acer eDataSecurity Management	7
Acer eLock Management	8
Acer eRecovery Management	10
Acer eSettings Management	12
Windows Mobility Center	13
Omvising i Acer-noteboken	15
Frontvisning	15
Lukket frontvisning	17
Venstre visning	18
Høyre visning	19
Bakre visning	20
Bunnvisning	21
Spesifikasjoner	22
Indikatorer	27
Hurtigstarttaster	28
Berøringsplate (Touchpad)	29
Berøringsplate – grunnleggende	29
Bruk av tastaturet	31
Låsetaster og innfelt numerisk tastatur	31
Windows-taster	32
Hurtigtaster	33
Spesialtaster	35

Løse ut skuffen på den optiske (CD eller DVD) stasjonen	36
Bruke en sikkerhetslås på datamaskinen	36
Lyd	37
Regulere volumet	37
Bruke systemverktøyene	38
Acer GridVista (støtter to skjermer)	38
Launch Manager	40
Norton Internet Security	41
Vanlige spørsmål	42
Be om service	45
International Travelers Warranty (ITW)	45
Før du ringer	45
Batteri	46
Egenskaper for batteriet	46
Få mer ut av batteriets levetid	46
Installering og fjerning av batteriet	47
Lade opp batteriet	48
Undersøke batterinivået	48
Optimalisere batterilevetiden	48
Advarsel om lavt energinivå på batteriet	49
På reisefot med notebook-PC	50
Koble fra skrivebordet	50
På tur	50
Klargjøre datamaskinen	50
Hvis du skal ta med deg til møter	51
Ta med deg datamaskinen hjem	51
Klargjøre datamaskinen	51
Hva du skal ta med deg	51
Spesielle hensyn	52
Sette opp et hjemmekontor	52
Reise med datamaskinen	52
Klargjøre datamaskinen	52
Hva du skal ta med deg	52
Spesielle hensyn	53
Reise internasjonalt med datamaskinen	53
Klargjøre datamaskinen	53
Hva du skal ta med deg	53
Spesielle hensyn	53
Sikre datamaskinen din	54
Bruke en sikkerhetslås på datamaskinen	54
Bruke passord	54
Registrere passord	55
Angi passord	55
Utvide med ekstrapstyr	56
Tilkoblingsalternativer	56
Faks/data-modem	56
Integrert nettverksfunksjon	57

Universal Serial Bus (USB)	57
PC-kortspor	58
Installere mine	59
BIOS-verktøy	60
Oppstartssekvens	60
Aktiver disk to disk recovery (diskgjenoppretting)	60
Passord	60
Bruke programvare	61
Spille DVD-filmer	61
Strømstyring	62
Acer eRecovery Management	63
Lag sikkerhetskopi	63
Lag sikkerhetskopidisk	64
Gjenoppretting og gjenvinning	64
Feilsøking og problemløsning	65
Feilsøkingstips	65
Feilmeldinger	65
Regulerings- og sikkerhetsmerknader	67
FCC-varsel	67
Modemvarsler	68
Erklæring om laseroverholdelse	68
Erklæring om LCD-piksler	69
Notis om Macrovisions opphavsrett	69
Regulerende bestemmelser for radioenheter	69
Generelt	70
Europeisk union (EU)	70
FCC RF-sikkerhetskravet	71
Canada - Radiokommunikasjonsenheter fritatt fra lavspenningslisens (RSS-210)	72
Federal Communications Comission Declaration of Conformity	73
LCD panel ergonomic specifications	75
Stikkordregister	76

Acer Empowering Technology

Empowering Technology-verktøylinjen gjør det enkelt for deg å få tilgang til ofte brukte funksjoner og administrere ditt nye Acer-system. Den vises som standard på øvre halvdel av skjermen og gir tilgang til følgende verktøy:

- **Acer eNet Management** etablerer forbindelse med stedsbaserte nett på en intelligent måte.
- **Acer ePower Management** utvider batterilevetiden via fleksible bruksprofiler.
- **Acer ePresentation Management** kobler til en projektor og justerer displayinnstillinger på en praktisk måte.
- **Acer eDataSecurity Management** beskytter deg med passord og avanserte krypteringsalgoritmer.
- **Acer eLock Management** begrenser tilgang til eksterne lagringsmedier.
- **Acer eRecovery Management** sikkerhetskopierer/gjenoppretter data fleksibelt, pålitelig og fullstendig.
- **Acer eSettings Management** gir tilgang til systeminformasjon og gjør det enkelt å justere innstillinger.



Hvis du vil ha mer informasjon, høyreklikk på verktøylinjen og velg **"Help"** (hjelp) - eller **"Tutorial"** (opplærings) funksjonen.

Empowering Technology-passord

Før du bruker Acer eLock Management og Acer eRecovery Management, må du klargjøre Empowering Technology-passordet. Høyreklikk på på Empowering Technology-verktøylinjen og velg **"Password Setup"** (Passordoppsett) for å gjøre det. Hvis du ikke klargjør Empowering Technology-passordet, blir du bedt om å gjøre det når du kjører Acer eLock Management eller Acer eRecovery Management for første gang.



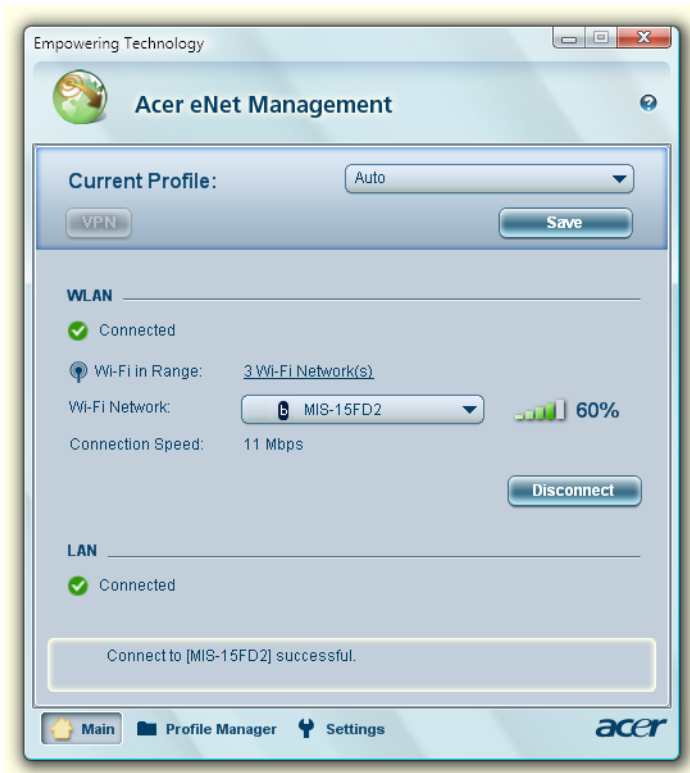
.....

Merk: Hvis du glemmer Empowering Technology-passordet, er det ingen enkel måte å tilbakestille det på unntatt ved å formatere systemet på nytt. Sørg for at du husker passordet, eller skriv det ned.

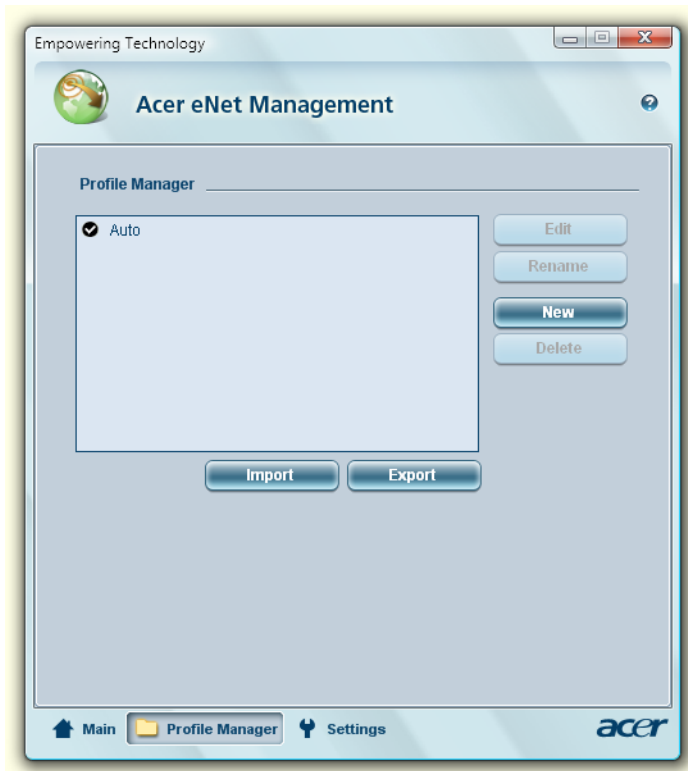
Acer eNet Management

Acer eNet Management hjelper deg med rask og enkel tilkobling til både trådfaste og trådløse nettverk på mange forskjellige steder. Hvis du vil ha tilgang til dette verktøyet, velger du **"Acer eNet Management"** fra Empowering Technology-verktøylinjen eller kjører programmet fra programgruppen for Acer Empowering Technology på Start-menyen. Du har også mulighet til å angi at Acer eNet Management skal starte automatisk når du starter opp PCen.

Acer eNet Management oppdager automatisk de beste innstillingene for en ny plassering. Samtidig har du frihet til å justere innstillingene for egne behov manuelt.



Acer eNet Management kan lagre nettverksinnstillinger for et bestemt sted i en profil og automatisk bruke den aktuelle profilen når du flytter fra et sted til et annet. Lagrede innstillinger omfatter innstillinger for nettverkstilkobling (IP- og DNS-innstillinger, detaljer for trådløs AP osv.), i tillegg til standard skriverinnstillinger. Av sikkerhets- og forsiktighetshensyn lagrer ikke Acer eNet Management brukernavn- og passordinformasjon.



Acer ePower Management

Acer ePower Management har et lettfattelig brukergrensesnitt for konfigurering av strømstyringsalternativer. Hvis du vil ha tilgang til dette verktøyet, velger du "**Acer ePower Management**" fra Empowering Technology-verktøylinjen, kjører programmet fra programgruppen for Acer Empowering Technology på Start-menyen eller høyreklikker på Windows-strømikonet i systemskuffen og velger "**Acer ePower Management**".

Bruke strømplaner

Acer ePower Management leveres med tre forhåndsdefinerte strømplaner: Balanced (Balansert), High performance (Høy ytelse) og Power saver (Strømsparer). Du kan også lage dine egne strømplaner. Du kan lage, bytte mellom, redigere, slette og gjenopprette strømplaner, som beskrevet nedenfor.


Vis og juster innstillinger for modusene On Battery (På batteri) og Plugged In (Innplugget) ved å klikke på de aktuelle kategoriene. Du kan åpne Windows-strømalternativer ved å klikke på "**More Power Options**" (Flere strømalternativer).



Merk: Du kan ikke slette de forhåndsdefinerte strømplanene.

Slik lager du en ny strømplan:

Å lage tilpassede strømplaner gir deg mulighet til raskt å lage og bytte til et personlig sett av strømalternativer.

- 1 Klikk på ikonet Lag strømplan. 
- 2 Skriv inn et navn på den nye strømplanen.
- 3 Velg en forhåndsdefinert strømplan å basere din tilpassede plan på.
- 4 Ved behov endrer du visnings- og dvaleinnstillingene du vil at datamaskinen skal bruke.
- 5 Klikk på "**OK**" for å lagre den nye strømplanen.

Slik bytter du mellom strømplaner:

- 1 Velg strømplanen du vil bytte til, fra rullegardinlisten.
- 2 Klikk på "**Apply**" (Bruk).


Slik redigerer du en strømplan:

Ved å redigere en strømplan du justere systeminnstillinger som LCD brightness (LCD-styrke) og CPU speed (CPU-hastighet). Du kan slå systemkomponenter av/på for å utvide batterilevetiden.


- 1 Bytt til strømplanen du vil redigere
- 2 Juster innstillinger etter behov.
- 3 Klikk på "**Apply**" (Bruk) for å lagre de nye innstillingene.

Slik sletter du en strømplan:

Du kan ikke slette strømplanen du bruker i øyeblikket. Hvis du vil slette den aktive strømplanen, må du bytte til en annen først.

- 1 Velg strømplanen du vil bytte, fra rullegardinlisten.
- 2 Klikk på ikonet Slett strømplan. 

Batteristatus

Sanntidsestimater av batterilevetid basert på gjeldende bruk, vises i panelet i øvre halvdel av vinduet. Klikk på  for å vise anslått batterilevetid i hvile- og dvalemodus.



Acer ePresentation Management

Acer ePresentation Management lar deg projisere datamaskinens display på en ekstern enhet ved hjelp av en hurtigtast: <Fn> + <F5>. Hvis automatisk oppdaging av maskinvare er implementert i systemet og det eksterne displayet støtter det, vil systemdisplayet automatisk kobles ut når et eksternt display blir koblet til systemet. For projektorer og eksterne enheter som ikke oppdages automatisk, kan du starte Acer ePresentation Management og velge en passende displayinnstilling.



Merk: Hvis den gjenopprettede oppløsningen ikke er riktig etter tilkobling av en projektor, eller hvis du har behov for å bruke en ekstern oppløsning som ikke støttes av Acer ePresentation Management, kan du justere displayinnstillingene ved hjelp av skjermegenskapene eller verktøyet som grafikkleverandøren har lagt ved.

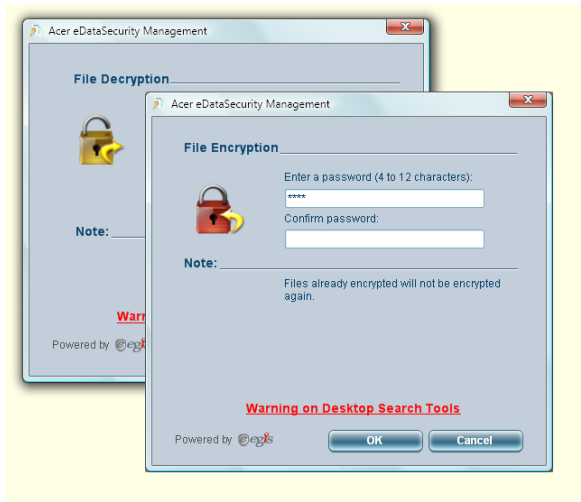
Acer eDataSecurity Management

Acer eDataSecurity Management er et filkrypteringsverktøy som beskytter filene dine mot tilgang fra uautoriserte personer. Det er praktisk integrert med Windows Utforsker som en skallutvidelse for rask og enkel datakryptering/-dekryptering. Verktøyet støtter også "kryptering på stedet" for Lotus Notes og Microsoft Outlook.

Oppsettsveiviseren for Acer eDataSecurity Management ber deg oppgi et supervisor-passord og et standard filspesifikt passord. Dette filspesifikke passordet vil brukes til å kryptere filer som standard, eller du kan velge å registrere ditt eget filspesifikke passord når du krypterer en fil.



Merk: Passordet som brukes til å kryptere en fil, er den unike nøkkelen som systemet trenger for å dekryptere den. Hvis du mister passordet, er supervisor-passordet den eneste andre nøkkelen som er i stand til å dekryptere filen. Hvis du mister begge passord, vil det ikke finnes noen måte å dekryptere den krypterte filen på! **Sørg derfor for trygg oppbevaring av alle aktuelle passord!**



Acer eLock Management

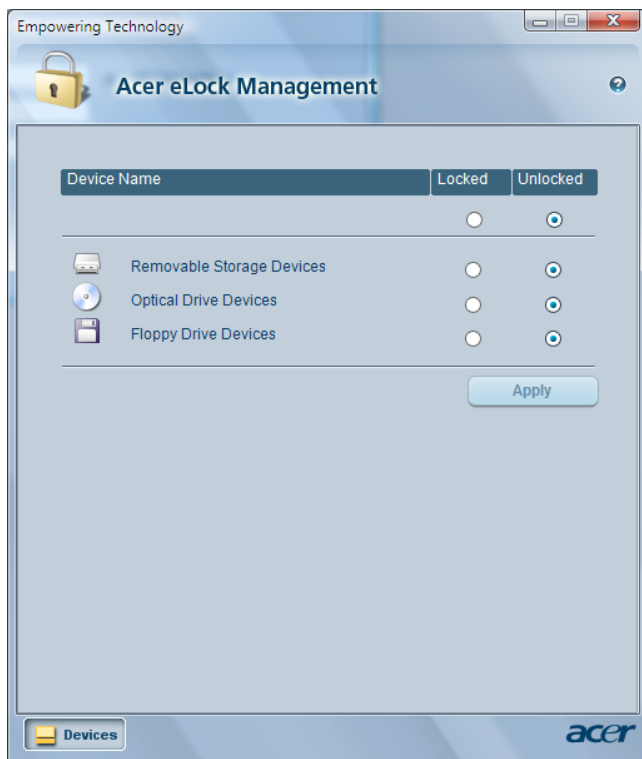
Acer eLock Management er et sikkerhetsverktøy som gir deg mulighet til å låse dine flyttbare data, optiske stasjoner og diskettstasjoner for å sikre at data ikke kan stjeles mens din notebook står ubetjent.

- Removable Storage Devices (Eksterne lagringsenheter) – omfatter USB-diskstasjoner, USB-pennestasjoner, USB-flashstasjoner, USB mp3-stasjoner, USB-minnekortlesere, IEEE 1394-diskstasjoner og andre flyttbare diskstasjoner som kan monteres som et filsystem når de plugges inn i systemet.
- Optical Drive Devices (Optiske stasjonsenheter) – omfatter alle slags enheter blant CD-ROM, DVD-ROM, HD-DVD eller Blu-ray.
- Floppy Drive Drives (Diskettstasjonsenheter) – kun 3,5-tommers diskettstasjoner.

Hvis du vil bruke Acer eLock Management, må Empowering Technology-passordet angis først. Når dette er innstilt, kan du bruke låser på alle enhetstyper. Låsen(e) vil aktiveres umiddelbart uten at omstart er nødvendig, og de vil fortsatt være låst etter omstart, inntil de låses opp.



Merk: Hvis du glemmer Empowering Technology-passordet, er det ingen enkel måte å tilbakestille det på unntatt ved å formatere systemet på nytt. Sørg for at du husker passordet, eller skriv det ned.

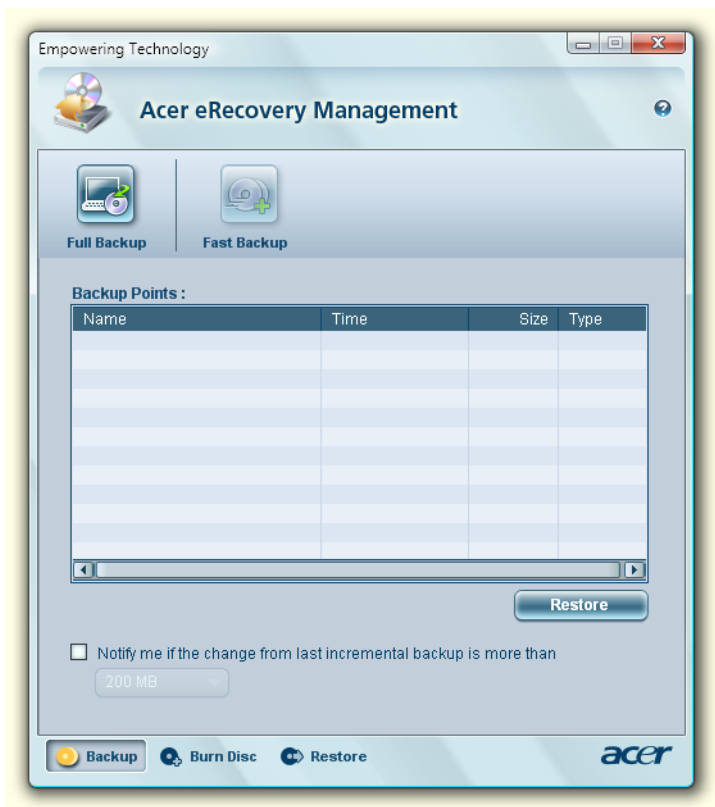


Acer eRecovery Management

Acer eRecovery Management er et allsidig sikkerhetskopieringsverktøy. Det gir deg mulighet til å ta fullstendige eller inkrementelle sikkerhetskopier, lage et fabrikkstandard image på optisk disk, gjenopprette fra tidligere sikkerhetskopier eller installere applikasjoner og drivere på nytt. Ifølge standardinnstillingene blir brukeropprettede sikkerhetskopier lagret på D:\-stasjonen.

Acer eRecovery Management gir deg:

- Passordbeskyttelse (Empowering Technology-passord)
- Fullstendige og inkrementelle sikkerhetskopier på harddisk eller optisk disk
- Oppretting av sikkerhetskopier:
 - Fabrikkstandard diskimage
 - Brukeropprettet sikkerhetskopieringsimage
 - Gjeldende systemkonfigurasjon
 - Sikkerhetskopi av applikasjoner
- Gjenoppretting og gjenvinning:
 - Fabrikkstandard diskimage
 - Brukeropprettet sikkerhetskopieringsimage
 - Fra CD/DVD opprettet tidligere
 - Installering av applikasjoner/drivere på nytt



Hvis du vil ha mer informasjon, vennligst les "**Acer eRecovery Management**" på side 63 i **AcerSystem User's Guide**.



Merk: Hvis datamaskinen ikke ble levert med en gjenvinnings-CD eller system-CD, bør du bruke Acer eRecovery Managements funksjon "System backup to optical disk" til å brenne en sikkerhetskopi på CD eller DVD. For å sikre optimalt resultat når du gjenoppretter systemet ved hjelp av en CD eller Acer eRecovery Management, kobler du fra alt periferutstyr (unntatt Acer ODD [optisk disk], hvis maskinen har en slik), medregnet din Acer ezDock.

Acer eSettings Management

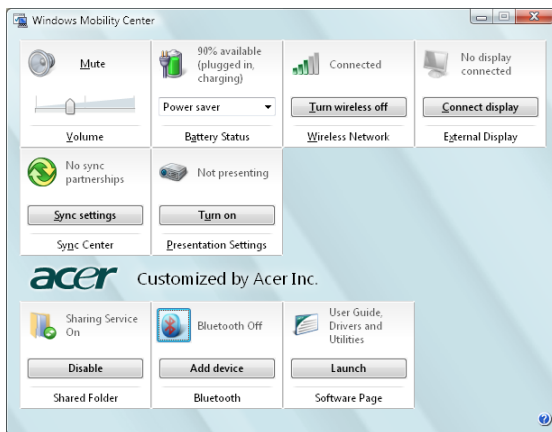
Acer eSettings Management gir deg mulighet til å inspisere maskinvarespesifikasjoner, angi BIOS-passord og endre oppstartsalternativer.

Og dessuten, Acer eSettings Management:

- Tilbyr et enkelt grafisk brukergrensesnitt for navigering.
- Skriver ut og lagrer maskinvarespesifikasjoner.
- Lar deg angi et eiendomsmerke for systemet.



Windows Mobility Center



Windows Mobility Center samler viktige mobilrelaterte systeminnstillinger på ett lett tilgjengelig sted slik at du raskt kan konfigurere Acer for situasjonen når du beveger deg, bytter nettverk eller aktiviteter. Innstillingene omfatter lysstyrke, strømplan, volum, trådløst nettverksfunksjon av/på, eksterne skjerminnstillinger, skjermretning og synkroniseringsstatus.

Windows Mobility Center omfatter også Acer-spesifikke innstillinger som Bluetooth Add Device (hvis aktuelt), deling av mappeoversikt/delingstjeneste av/på, og en snarvei til Acers brukerhåndbok, drivere og verktøy.

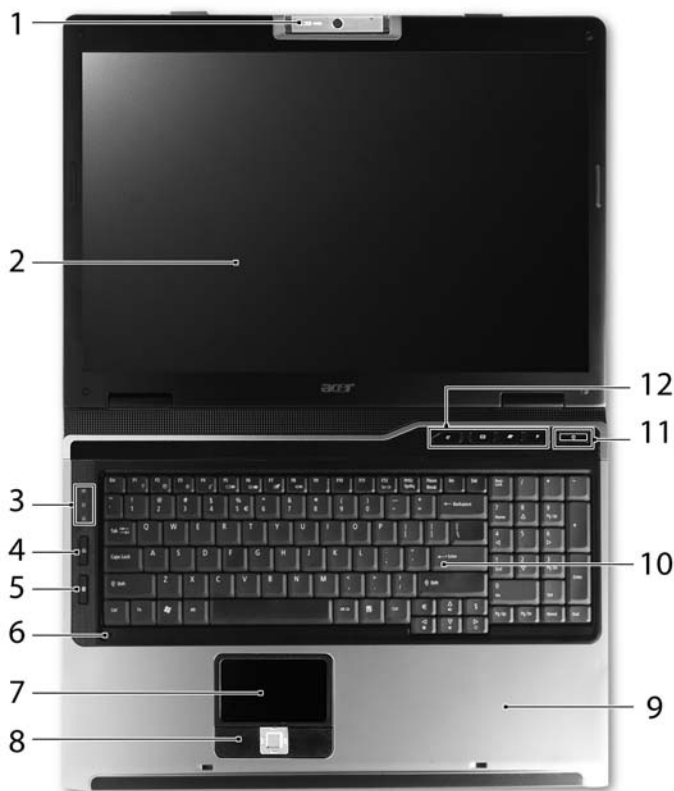
Slik starter du Windows Mobility Center:

- Bruk snarveistasten <Windows> + <X>
- Start Windows Mobility Center fra kontrollpanelet
- Start Windows Mobility Center fra programgruppen Tilbehør på Start-menyen



Omvisning i Acer-notebooken

Når du har satt opp datamaskinen som vist på plakaten **Før vi begynner...**, la oss ta en omvisning i din nye Acer-datamaskin.

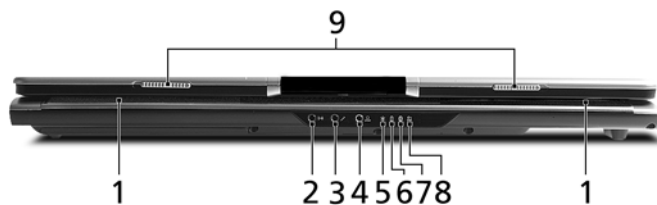
Frontvisning










#	Ikon	Element	Beskrivelse
1		Innebygd kamera	0,31 megapikslers webkamera for videokommunikasjon (på utvalgte modeller).
2		Skjerm	Kalles også LCD-skjerm (Liquid-Crystal Display; LCD), viser utdata fra datamaskinen.

#	Ikon	Element	Beskrivelse
3		Statusindikatorer	Lamper (Light-Emitting Diodes; LEDs) som tennes for å vise statusen til datamaskinens funksjoner og komponenter.
4		Knapp for trådløs kommunikasjon	Aktivere/deaktivere trådløs-funksjonen. Lyser for å vise status for kommunikasjon i trådløst LAN.
5		Knapp for Bluetooth kommunikasjon	Aktivere/deaktivere Bluetooth-funksjon Lyser for å vise status for kommunikasjon via Bluetooth.
6		Mikrofon	Intern mikrofon for lydinnspilling.
7		Berøringsplate (Touchpad)	Pekeenhet som reagerer på berøring og fungerer som en mus.
8		Klikkeknapper (venstre, midtre og høyre)	Venstre og høyre knapp fungerer som venstre og høyre museknapp. Midtknappen fungerer som en 4-veis rulleknapp.
9		Håndleddshviler	Komfortabelt støtteområde for hendene når du bruker datamaskinen.
10		Tastatur	Legger inn data i datamaskinen.
11		Av/på-knapp	Slår datamaskinen av og på.
12		Hurtigstarttaster	Knapper for start av mye brukte programmer. Se " Hurtigstarttaster " på side 28 hvis du vil ha flere detaljer.


Lukket frontvisning



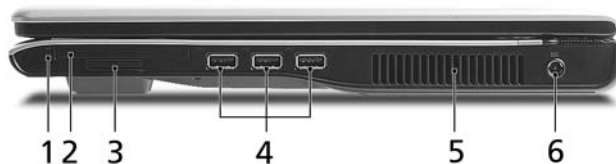
#	Ikonelement	Beskrivelse
1	Høytalere	Venstre og høyre høytaler leverer stereolyd.
2	 Line-in-port	Mottar data fra lydinnataenheter (f.eks. lyd fra CD-spiller, stereowalkman).
3	 Mikrofonplugg	Mottar inndata fra eksterne mikrofoner.
4	 Hodetelefon/ høytaler/line-out-port SPDIF med S/PDIF-støtte	Kobler til utdataenheter for lyd (f.eks. høytalere, hodetelefon).
5	 Strømindikator	Angir datamaskinens strømstatus.
6	 Batteriindikator	Angir datamaskinens batteristatus.
7	 Indikator for Bluetooth-kommunikasjon	Lyser for å vise status for kommunikasjon via Bluetooth.
8	 Indikator for trådløs kommunikasjon	Lyser for å vise status for kommunikasjon i trådløst LAN.
9	Låsebolt	Låser og frigjør lokket.





Venstre visning



#	Ikon	Element	Beskrivelse
1		Spor for Kensington-lås	Kobler til en Kensington-kompatibel sikkerhetslås for datamaskinen.
2		Optisk stasjon	Intern optisk stasjon. Tar CDer eller DVDer ("slot-load" eller "tray-load" avhengig av modell).
3		Tilgangsindikator for optisk disk	Lyser når den optiske stasjonen er aktiv (plassering avhenger av modell).
4		Utløserknapp for optisk stasjon	Løser ut den optiske disken fra stasjonen (plassering avhenger av modell).
5		Nødutløserhull	Løser ut platen i den optiske stasjonen når datamaskinen er slått av (plassering avhenger av modell).






Høyre visning



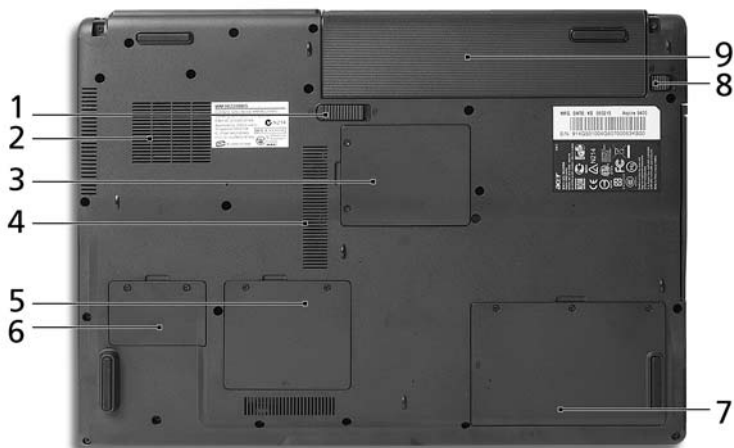
#	Ikon	Element	Beskrivelse
1		Utløserknapp for PC-kortspor	Løser ut PC-kortet fra sporet.
2		PC-kortspor	Godtar ett Type II PC-kort.
3		5-i-1-kortlese	Godtar Secure Digital (SD), MultiMediaCard (MMC), Memory Stick (MS), Memory Stick Pro (MS PRO), xD-Picture Card (xD).
4		3 USB 2.0-porter	Kobler til USB 2.0-enheter (f.eks. USB-mus, USB-kamera).
5		Ventilasjonsåpninger	Gir datamaskinen mulighet til å holde seg kjølig, selv etter lang tids bruk.
6		Strømtilkobling	Kobler til en batterieliminatort.

Bakre visning



#	Ikon	Element	Beskrivelse
1		USB 2.0-port	Kobler til USB 2.0-enheter (f.eks. USB-mus, USB-kamera).
2		S-video/TV-out-port (NTSC/PAL)	Kobler til en TV- eller visningsenhet med S-videoinngang.
3		Port for ekstern skjerm (VGA)	Kobler til en skjermenhet (f.eks. ekstern skjerm, LCD-projektor).
4		Modemport (RJ-11)	Kobler til en telefonlinje.
5		Ethernet-port (RJ-45)	Kobler til et Ethernet 10/100/1000-basert nettverk.
6		Batteriindikator	Gir strøm til datamaskinen.

Bunnvisning




#	Element	Beskrivelse
1	Batterifrigivelsesbolt	Frigir batteriet for fjerning.
2	Kjølevifte	Bidrar til å kjøle datamaskinen. Merk: Ikke dekk til eller blokker viftens åpning.
3	Mini PCI Card-rom	Huser datamaskinens Mini PCI Card.
4	Ventilasjonsåpninger	Gir datamaskinen mulighet til å holde seg kjølig, selv etter lang tids bruk.
5	Minnerom	Huser datamaskinens hovedminne.
6	PCI Express Mini Card-kortplass	Her setter du inn datamaskinens PCI Express Mini Card.
7	Harddiskplass	Huser datamaskinens harddisk (sikret med skruer).
8	Batterilås	Låser batteriet på plass.
9	Batterirom	Huser datamaskinens batterier.

Spesifikasjoner

Operativsystem	<ul style="list-style-type: none"> • Windows Vista™ Business • Windows Vista™ Home Basic
Plattform	<p>TravelMate 7510 Series</p> <p>AMD Turion™ 64 X2 Mobile Technology TL-52/TL-56/TL-60 (1,6/1,8/2,0 GHz, 2X512 MB L2-hurtigbuffer), TL-50 (1,6 GHz, 2X256 KB L2-hurtigbuffer) eller høyere prosessor som tilbyr:</p> <ul style="list-style-type: none"> • Dobbeltkjerne • Samtidig 32- og 64-bits Windows®-støtte • AMD PowerNow!™, AMD HyperTransport™, Forbedret virusbeskyttelse og Profesjonell 3DNow!™-teknologi • NVIDIA® GeForce® Go 6100-brikkesett <p>TravelMate 7110 Series</p> <p>AMD Sempron™ Mobile Technology 3200+/3500+ (1,6/1,8 GHz, 512 KB L2-hurtigbuffer), 3400+ (1,8 GHz, 256 KB L2-hurtigbuffer) eller høyere prosessor som tilbyr:</p> <ul style="list-style-type: none"> • Samtidig 32- og 64-bits Windows®-støtte • AMD PowerNow!™, AMD HyperTransport™, Forbedret virusbeskyttelse og Profesjonell 3DNow!™-teknologi • NVIDIA® GeForce® Go 6100-brikkesett
Systemminne	<ul style="list-style-type: none"> • Opptil 2 GB DDR2-minne (533/667 MHz). Kan oppgraderes til 4 GB med to soDIMM-moduler (dobbeltkanalstøtte)

Skjerm og grafikk	<ul style="list-style-type: none"> • 17-tommers WXGA+ 200-nit TFT LCD-fargeskjerm med høy lysstyrke, oppløsning 1440 x 900, med støtte for samtidig visning i flere vinduer på to skjermer ved hjelp av Acer GridVista™ • NVIDIA® GeForce® Go 7300 med 128 MB dedikert GDDR2 VRAM med TurboCache™-teknologi, som støtter Microsoft® DirectX® 9.0, Shader Model 3.0, OpenEXR HDR-teknologi (High Dynamic Range), NVIDIA® PowerMizer® 6.0, PCI Express® • NVIDIA® GeForce® Go 7600 SE med 128 MB dedikert GDDR2 VRAM, supporting Microsoft® DirectX® 9.0, Shader Model 3.0, OpenEXR HDR-teknologi (High Dynamic Range), NVIDIA® PowerMizer® 6.0, PCI Express® • NVIDIA® GeForce® Go 6100 integrert grafikk med TurboCache™-teknologi • Støtte for to uavhengige skjermer • 16,7 millioner farger • MPEG-2/DVD maskinvareassistert funksjonalitet
Lagringssystem	<ul style="list-style-type: none"> • 60/80/100/120/160 GB harddisk • DVD-Super Multi tolags • 5-i-1-kortleser, med støtte for Secure Digital (SD), MultiMediaCard (MMC), Memory Stick® (MS), Memory Stick PRO™ (MS PRO), xD-Picture Card™ (xD)
Dimensjon og vekt	<ul style="list-style-type: none"> • 400 (W) x 295 (D) x 31,4/39,9 (H) mm (15,75 x 11,61 x 1,24/1,57 inches) • 3,81 kg (8,39 lbs.)- 8-cellers batteri • 3,68 kg (8,10 lbs.)- 6-cellers batteri
Strømsystem	<ul style="list-style-type: none"> • ACPI 3.0 CPU standard for strømstyring: støtter standby og dvale som strømsparingsmodus • 71 W 4800 mAh 8-cellers eller 44 W 4000 mAh 6-cellers Li-ion-batterisett • Acer QuicCharge™-teknologi: <ul style="list-style-type: none"> • 80 % lading på 1 time • 2-timers hurtigladingssystem-av • 3-timers brukslading • 3-pinnere 90 W batterieliminatør

Spesialtaster og kontroller	<ul style="list-style-type: none"> • 105/106-tasters tastatur • Pekeplate med 4-veis rulleknapp • 12 funksjoner, fire medietaster (spill/pause, stopp, forrige, neste), fire markørtaster, to Windows[®]-taster, hurtigtastkontroller, innebygd numerisk tastatur, internasjonal språkstøtte • Fire hurtigstartknapper: Empowering Key, Internett, e-post, en brukerprogrammerbar knapp • To kommunikasjonsknapper: WLAN, Bluetooth[®]
Lyd	<ul style="list-style-type: none"> • Støtte for høydefinert lyd • S/PDIF- (Sony/Philips Digital Interface) støtte for digitale høyttalere • To innebygde Acer 3DSonic-stereohøyttalere • MS Sound-kompatibel • Innebygd mikrofon
Kommunikasjon	<ul style="list-style-type: none"> • Acers videokonferanseteknologi med støtte for tale og VVoIP (Voice and Video over Internet Protocol) via Acer OrbiCam[™] og den valgfrie Bluetooth[®] VoIP-telefonen • Acer OrbiCam[™] 0,31 megapiksels CMOS-kamera (på utvalgte modeller) som bl.a. har: <ul style="list-style-type: none"> • 225-graders ergonomisk rotasjon • Acer Primalite[™]-teknologi • Modem: 56K ITU V.92-modem med PTT-godkjenning; Wake-on-Ring-klargjort • LAN: gigabit Ethernet; Wake-on-LAN-klargjort • WPAN: Bluetooth[®] 2.0+EDR (Enhanced Data Rate) • WLAN: Integret Acer InviLink[™] 802.11b/g Wi-Fi CERTIFIED[®]-nettverkløsning, med støtte for trådløsteknologien Acer SignalUp[™]

Inn/ut-grensesnitt	<ul style="list-style-type: none"> • PC Card-spor (Type II) • 5-i-1-kortleser (SD, MMC, MS, MS PRO, xD) • 4 USB 2.0-porter • Port for ekstern skjerm (VGA) • S-video/TV-out-port (NTSC/PAL) • Hodetelefon/høyttaler/line-out-port med S/PDIF-støtte • Mikrofonplugg • Line-in-port • Ethernet-port (RJ-45) • Modemport (RJ-11) • Kontakt for batterieliminatør
Programvare	<ul style="list-style-type: none"> • Acer Empowering Technology <ul style="list-style-type: none"> • Acer eNet Management • Acer ePower Management • Acer ePresentation Management • Acer eDataSecurity Management • Acer eLock Management • Acer eRecovery Management • Acer eSettings Management • Acer GridVista™ • Acer Launch Manager • Acer OrbiCam™ • Adobe® Reader® • CyberLink® PowerDVD® • Norton Internet Security™ • NTI CD-Maker™
	
<p>Merk: Programvaren ovenfor er kun for referanseformål. PCens eksakte konfigurasjon avhenger av den kjøpte modellen.</p>	
Ekstraustyr og tilbehør	<ul style="list-style-type: none"> • Acer Bluetooth® VoIP-telefon • Minnebrikker på 512 MB/1 GB (DDR2 533/667 MHz, soDIMM-moduler) • 8-cellers li-ion-batteri • 6-cellers li-ion-batteri • 3-pinner 90 W batterieliminatør • Ekstern USB-diskettstasjon

Miljø	<ul style="list-style-type: none">• Temperatur:<ul style="list-style-type: none">• Drift: 5 °C til 35 °C• Ikke i bruk: -20 °C til 65 °C• Luftfuktighet (ikke-kondenserende):<ul style="list-style-type: none">• Drift: 20% til 80%• Ikke i bruk: 20% til 80%
Systemet følger standardene	<ul style="list-style-type: none">• ACPI• DMI 2.0• Mobile PC 2002• Wi-Fi®
Garanti	Ettårs International Travelers Warranty (ITW)



.....








Merk: Spesifikasjonene ovenfor er kun for referanseformål. PCens eksakte konfigurasjon avhenger av den kjøpte modellen.

Indikatorer

Datamaskinen har flere lettleste statusindikatorer.



Frontpanelindikatorene er synlige selv når skjermen er lukket.

Ikone	Funksjon	Beskrivelse
	HDD	Lyser når harddisken er aktiv.
	Caps Lock	Lyser når Caps Lock er aktivert.
	NumLk	Lyser når NumLk er aktivert.
	Strømindikator	Angir datamaskinens strømstatus.
	Batteriindikator	Angir datamaskinens batteristatus.
	Bluetooth kommunikasjon	Lyser for å vise status for kommunikasjon via Bluetooth.
	Trådløst LAN	Lyser for å vise status for kommunikasjon i trådløst LAN.



1. **Lading:** Lampen lyser gult når batteriet lades.
2. **Helt oppladet:** Lampen lyser grønt i nettstrømmodus.

Hurtigstarttaster

Det finnes flere praktisk plasserte hurtigtaster. De er satt opp for epost, nettleser, Empowering Key <e> og en funksjon som kan programmeres av brukeren.

Trykk på <e> for å kjøre Acer Empowering Technology. Se **"Acer Empowering Technology"** på side 1. E-post- og nettleser-knappene er forhåndsinnstilt for e-post- og Internett-programmer, men dette kan endres. For å konfigurere disse knappene, start Acer Launch Manager. Se **"Launch Manager"** på side 40.



Hurtigstarttaster	Standard applikasjon
e	Acer Empowering Technology (bruker-programmerbar)
E-post	E-postprogram (bruker-programmerbar)
Nettleser	Nettleserprogram (bruker-programmerbar)
P	Brukerprogrammerbar

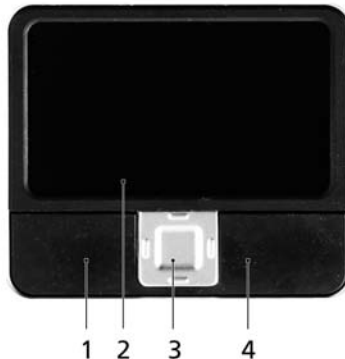
Berøringsplate (Touchpad)

Den innebygde berøringsplaten er en pekeenhet som føler bevegelser på overflaten. Dette betyr at markøren reagerer når du beveger fingeren på overflaten av berøringsplaten. Midtposisjonen på håndleddstøtten gir optimal komfort og støtte.



Berøringsplate – grunnleggende

Følgende punkt forklarer hvordan du bruker berøringsplaten:



- Beveg fingeren over berøringsplaten **(2)** for å bevege markøren.
- Trykk på venstre **(1)** og høyre **(4)** knapp på kanten av berøringsplaten for å utføre valg og funksjoner. Disse to knappene tilsvarer venstre og høyre knapp på en mus. Å "tappe" på berøringsplaten er det samme som å klikke med venstre knapp.
- Bruk den fireveis rulleknappen **(3)** til å rulle opp eller ned og flytte til venstre eller høyre på en side. Denne knappen etterligner å trykke med markøren i høyre rullefelt i Windows-programmer.

Funksjon	Venstre knapp (1)	Høyre knapp (4)	Berøringsflate (2)	Senterknapp (3)
Utføre	Klikk raskt to ganger.		Tapp lett to ganger (med samme hastighet som når du dobbeltklikker på en museknapp).	
Velge	Klikk en gang.		Tapp lett en gang.	
Dra	Klikk og hold, og bruk så fingeren for å dra markøren på berøringsflaten.		Tapp lett to ganger (med samme hastighet som når du dobbeltklikker på en museknapp) og hold så fingeren nede på berøringsflaten etter annet tapp, og dra med deg markøren.	
Kontekstmeny for tilgang		Klikk en gang.		
Rull				Klikk og hold for å flytte opp/ned/venstre/høyre.



.....

Merk: Når du bruker berøringsflaten, må du ha tørre og rene fingre. Hold både flaten og fingrene tørre og rene. Berøringsflaten er følsom for fingerbevegelser. Derfor – jo lettere berøring, desto bedre respons. Å tappe hardere vil ikke øke følsomheten til berøringsflaten.



.....

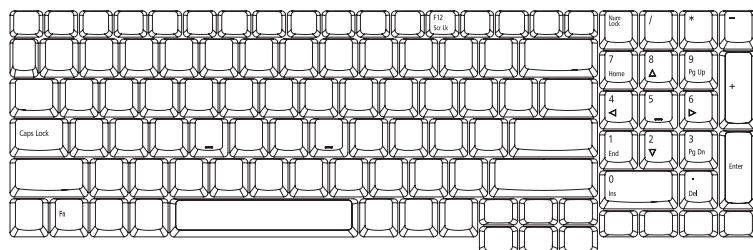
Merk: Ifølge standardinnstillingen er loddrett og vannrett rulling aktivert på berøringsflaten. Dette kan deaktiveres i museinnstillingene i Windows Kontrollpanel.

Bruk av tastaturet

Tastaturet har taster i normal størrelse og omfatter et innfelt numerisk tastatur, separate markørtaster, låse-, Windows-, funksjons- og spesialtaster.


Låsetaster og innfelt numerisk tastatur

Tastaturet har tre låsetaster som kan slås av og på.









Låsetast	Beskrivelse
Caps Lock	Når Caps Lock er på, skrives alle alfanumeriske tegn som STORE bokstaver.
NumLk	Når NumLk er på, er det innfelte tastaturet i numerisk modus. Tastene fungerer som en kalkulator (komplett med aritmetiske funksjoner +, -, * og /). Bruk denne modusen når du trenger å legge inn mange numeriske data. En bedre løsning kan være å koble til et eksternt numerisk tastatur (keypad).
Scr Lk <Fn> + <F12>	Når Scr Lk er på, beveger skjermen seg en linje opp eller ned når du trykker på henholdsvis opp- eller nedpil. Scr Lk fungerer ikke med alle applikasjoner.


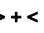



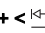

Det innfelte numeriske tastaturet fungerer som et separat numerisk tastatur på en standard datamaskin. Det angis av små tegn som befinner seg i øvre høyre hjørne av tastene. For å bevare tastaturet oversiktlig er markørstyringsymbolene ikke trykt på tastene.

Ønsket tilgang	NumLk på	NumLk av
Talltaster på integrert tastatur	Skriv inn tall på vanlig måte.	
Markørstyringstaster på integrert tastatur	Hold <  > nede mens du bruker markørstyringstastene.	Hold <Fn> nede mens du bruker markørstyringstastene.
Viktige tastaturtaster	Hold <Fn> nede mens du skriver bokstaver på integrert tastatur.	Skriv bokstavene på vanlig måte.

Windows-taster

Tastaturet har to taster som utfører Windows-spesifikke funksjoner.

Tast	Beskrivelse
Windows-tast 	<p>Brukt alene har denne knappen samme virkning som å trykke på startknappen i Windows, dvs. åpne startmenyen. Den kan også bruke i kombinasjon med andre taster for å utføre ulike funksjoner:</p> <ul style="list-style-type: none"> <  >: Åpne eller lukk Start-menyen <  > + <D>: Vis skrivebordet <  > + <E>: Åpne Windows Utforsker <  > + <F>: Søk etter en fil eller mappe <  > + <G>: Bla gjennom sidefeltapparater <  > + <L>: Lås datamaskinen (hvis du er koblet til et nettverksdomene), eller bytt bruker (hvis du ikke er koblet til et nettverksdomene) <  > + <M>: Minimaliserer alle vinduer <  > + <R>: Viser dialogboksen Kjør <  > + <T>: Bla gjennom programmer på oppgavelinjen <  > + <U>: Åpne Ease of Access Center <  > + <X>: Åpne Windows Mobility Center <  > + <Break>: Vis dialogboksen Systemegenskaper <  > + <  +M>: Gjenopprett minimerte vinduer til skrivebordet

Tast	Beskrivelse
 + 	Bla gjennom programmer på oppgavelinjen ved hjelp av Windows Flip 3-D
 + MELLOMROM	Plasser alle apparater fremst og velg Windows-sidefeltet
<Ctrl> +  + <F>	Søk etter datamaskiner (hvis du er tilkoblet et nettverk)
<Ctrl> +  + 	Bruk piltastene til å bla gjennom programmer på oppgavelinjen ved hjelp av Windows Flip 3-D
	Merk: Avhengig av utgaven din av Windows Vista vil enkelte snarveier kanskje ikke fungere som beskrevet.

Applikasjonstast

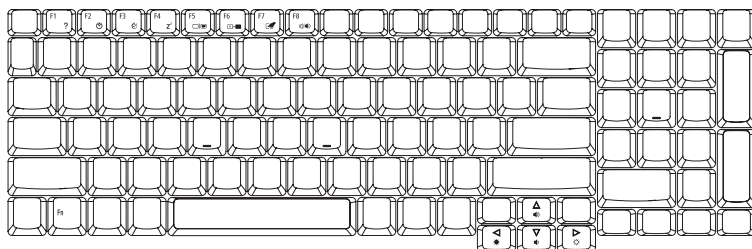




Denne tasten har samme effekt som å klikke på høyre musetast – den åpner en hurtigmeny.











Hurtigtaster

Datamaskinen bruker hurtigtaster eller tastekombinasjoner for tilgang til de fleste av maskinens funksjoner, f.eks. skjermens lysstyrke, lydvolum og BIOS-verktøy.

Når du skal aktivere hurtigtaster, trykker du holder inne **<Fn>**-tasten før du trykker på den andre tasten i en hurtigtastkombinasjon.

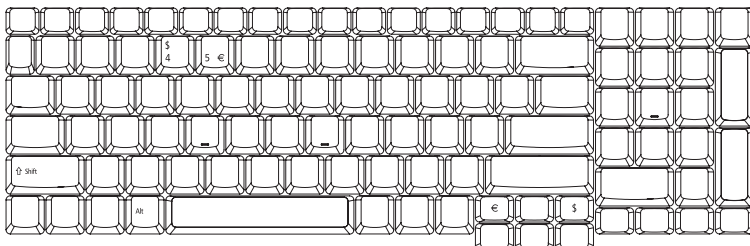


Hurtigtast	Ikon	Funksjon	Beskrivelse
<Fn> + <F1>		Hurtigtasthjelp	Viser hjelp til hurtigtaster.
<Fn> + <F2>		Acer eSettings	Starter Acer eSetting i Acer Empowering Technology. Se "Acer Empowering Technology" på side 1.

Hurtigtast	Ikon	Funksjon	Beskrivelse
<Fn> + <F3>		Acer ePower Management	Starter Acer ePower Management i Acer Empowering Technology. Se "Acer Empowering Technology" på side 1.
<Fn> + <F4>		Søvn	Setter datamaskinen i dvalemodus.
<Fn> + <F5>		Skjermbytte	Bytter mellom visning på vanlig skjerm, ekstern skjerm (hvis tilkoblet) eller begge deler.
<Fn> + <F6>		Blank skjerm	Slå av skjermens bakgrunnsbelysning for å spare strøm. Trykk på en hvilken som helst tast for å gå tilbake.
<Fn> + <F7>		Berøringsplate av/på	Slår den interne berøringsplaten av og på.
<Fn> + <F8>		Høytaler av/på	Slår høytalerne av og på.
<Fn> + <↑>		Volum opp	Øker lydvolument.
<Fn> + <↓>		Volum ned	Reduserer lydvolument.
<Fn> + <→>		Lysstyrke opp	Øker skjermens lysstyrke.
<Fn> + <←>		Lysstyrke ned	Reduserer skjermens lysstyrke.

Spesialtaster

Du kan plassere eurosymbolet og symbolet for US-dollar på øvre midtre og/eller nedre-høyre plass på tastaturet.



Eurosymbolet

- 1 Åpne et tekstbehandlingsprogram.
- 2 Trykk enten direkte på <€> nederst til høyre på tastaturet, eller hold <Alt Gr> og trykk på <5>-tasten øverst på tastaturet.



.....

Merk: Noen skriftter og programmer støtter ikke eurosymbolet. På siden www.microsoft.com/typography/faq/faq12.htm finner du mer informasjon.

US-dollarsymbolet

- 1 Åpne et tekstbehandlingsprogram.
- 2 Trykk enten direkte på <\$> nederst til høyre på tastaturet, eller hold <↑> og trykk på <4>-tasten øverst på tastaturet.



.....

Merk: Denne funksjonen varierer i henhold til språkinnstillingene.

Løse ut skuffen på den optiske (CD eller DVD) stasjonen

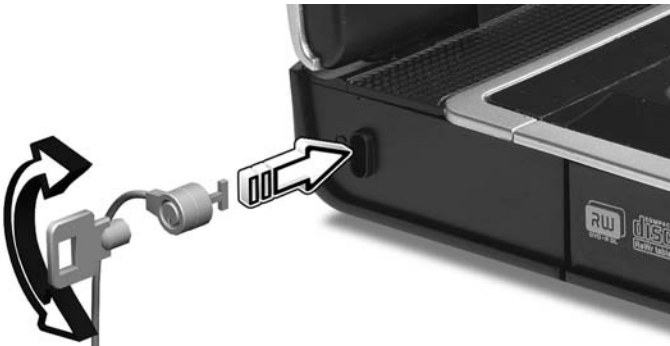
Hvis du vil løse ut den optiske diskstasjonen når maskinen er på, trykker du på stasjonens utløserknapp.



Når strømmen er av, kan du løse ut en plate i den optiske stasjonen ved å bruke nødutløserhullet.

Bruke en sikkerhetslås på datamaskinen

I en åpning på maskinens underside kan du koble til en Kensington-kompatibel sikkerhetslås.



Koble en sikkerhetslåskabel rundt et ubevegelig objekt som et bord eller håndtaket på en låst skuff. Sett inn låsen i sporet og vri om nøkkelen for å låse. Noen nøkkelløse modeller er også tilgjengelige.

Lyd

Dataskinen leveres med 32-bits Intel høydefinert (Intel High-Definition) lyd og innebygde stereohøytalere.



Regulere volumet

Bruk hurtigtaster til å regulere volumet på dataskinen. Se "**Hurtigtaster**" på **side 33** hvis du vil ha mer informasjon om å regulering av høytalervolumet.

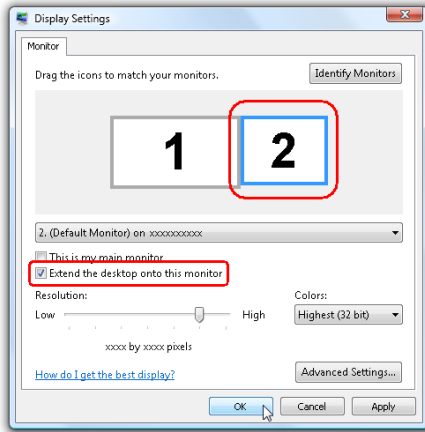
Bruke systemverktøyene

Acer GridVista (støtter to skjermer)

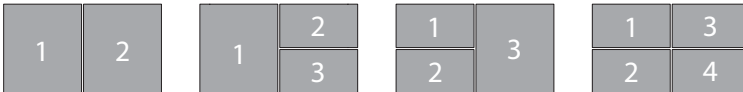


Merk: Denne funksjonen er bare tilgjengelig på visse modeller.

Hvis du vil aktivere notisbokmaskinens funksjon for to skjermer, må du først kontrollere at en annen skjerm er tilkoblet. Deretter åpner du egenskapsdialogboksen Skjerminnstillinger ved hjelp av Kontrollpanel eller ved å høyreklikke på Windows-skrivebordet og velge **Gjør personlig**. Velg ikonet for sekundær skjerm (2) i skjermboksen, og klikk deretter på avmerkingsboksen **Utvid Windows-skrivebordet til denne skjermen**. Velg **Bruk** for å bekrefte de nye innstillingene, og klikk på **OK** for å fullføre prosessen.



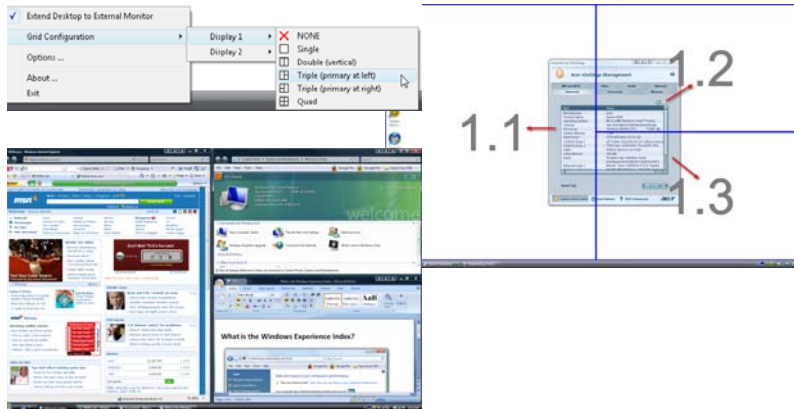
Acer GridVista har fire forhåndsdefinerte skjerminnstillinger for visning av flere vinduer på samme skjermbilde. Funksjonen aktiveres ved å velge **Start, Alle programmer** og klikke på **Acer GridVista**. Du kan velge hvilken du vil av de fire displayinnstillingene som vises nedenfor:



Dobbel (vertikal), Trippel (størst til venstre), Trippel (størst til høyre) eller Kvad
Acer GridVista støtter bruk av to skjermer, som kan deles opp uavhengig av hverandre.

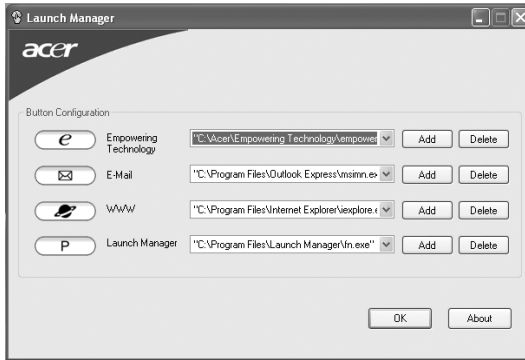
Acer GridVista er enkel å sette opp:

- 1 Kjør Acer GridVista og velg ønsket skjermkonfigurasjon for hver skjerm fra oppgavelinjen.
- 2 Dra og slipp hvert vindu i en passende rute.
- 3 Opplev gleden ved et velorganisert skrivebord.



Merk: Kontroller at oppløsningen på den andre skjermen er satt til produsentens anbefalte verdi.

Launch Manager



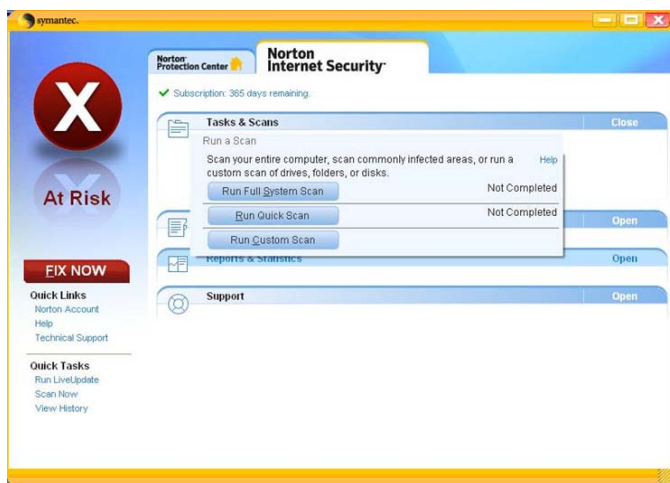
Launch Manager lar deg sette de 4 hurtigstarttastene over tastaturet. Se **"Hurtigstarttaster"** på side 28 for plassering av hurtigstarttastene. Du kan aksessere Launch Manager ved å klikke på **Start, Alle programmer,** og så **Launch Manager** for å starte applikasjonen.

Norton Internet Security

Norton Internet Security er et antivirusverktøy som kan beskytte mot virus og sørge for at dataene dine er sikre og trygge.

Hvordan ser jeg etter virus?

- 1 Dobbeltklikk på ikonet **Norton Internet Security** på Windows-skrivebordet.
- 2 Velg **Tasks & Scans**.
- 3 Velg **Run Scan** for å skanne systemet.



- 4 Vurder resultatet av skanningen når den er fullført.



.....

Merk: For optimal sikkerhet kan du kjøre en full systemskanning når du skanner datamaskinen for første gang.

Du kan planlegge og tilpasse virusskanninger som kjører automatisk på bestemte datoer eller med jevne mellomrom. Hvis du bruker datamaskinen når den planlagte skanningen starter, kjører den i bakgrunnen slik at du slipper å stoppe arbeidet.

Du finner mer informasjon i hjelpefilene til Norton Internet Security.

Vanlige spørsmål

Nedenfor finner du en liste over mulige situasjoner som kan oppstå ved bruk av datamaskinen. Enkle svar og løsninger er oppgitt for hver situasjon.

Jeg trykket på strømknappen, men datamaskinen starter ikke (på nytt).

Se på strømindikatoren:

- Hvis den ikke lyser, får ikke datamaskinen strøm. Sjekk følgende:
 - Hvis du kjører på batteri, kan det gi for lite strøm til å kjøre datamaskinen. Koble til batterieliminatoren for å lade opp batteriet igjen.
 - Kontroller at batterieliminatoren er plagget riktig inn i henholdsvis datamaskin og strømkontakt.
- Hvis den er det, undersøk følgende:
 - Finnes det en ukurant (ikke for oppstart) diskett i diskettstasjonen? Ta ut eller erstatt den med en systemdiskett og trykk på **<Ctrl> + <Alt> + ** for å starte systemet på nytt.

Ingenting vises på skjermen.

Datamaskinens strømstyringssystem blanker automatisk skjermen for å spare strøm. Trykk på en hvilken som helst tast for å slå på skjermen igjen.

Hvis du trykker på en tast uten at skjermen slås på igjen, kan to ting være årsaken:

- Lysstyrkenivået kan være for lavt. Trykk på **<Fn> + <↔>** for å øke lysstyrken.
- Skjermenheten kan være satt til en ekstern skjerm. Trykk på skjermbyttetasten **<Fn> + <F5>** for å bytte visningen tilbake til datamaskinen.
- Hvis dvaleindikatoren lyser, er datamaskinen i sovemodus. Trykk på og slipp av/på-knappen for å fortsette.

Bildet vises ikke på hele skjermen.

Hver datamaskinsskjerm har en egen standardoppløsning som avhenger av skjermens størrelse. Hvis du setter oppløsningen lavere enn denne standardoppløsningen, utvides skjermbildet slik at det fyller hele skjermen. Høyreklikk på Windows-skrivebordet og velg **Egenskaper** for å åpne dialogboksen Egenskaper for Skjerm. Velg kategorien **Innstillinger** for å undersøke om oppløsningen er riktig angitt. Oppløsninger lavere enn den angitte oppløsningen er ikke fullskjerms på datamaskinen eller en ekstern skjerm.

Ingen lyd høres fra datamaskinen.

Undersøk følgende:

- Volumet kan være dempet. I Windows kan du på volumkontrollikonet (en høyttaler) på oppgavelinjen. Hvis det har et kryss, klikker du på ikonets og fjerner merket for **Demp alle**.
- Lydstyrkenivået kan være for lavt. I Windows kan du se på volumkontrollikonet på oppgavelinjen. Du kan også bruke volumkontrollknappene til å justere volumet. Se "**Hurtigtaster**" på side 33 hvis du vil ha flere detaljer.
- Hvis hodetelefoner, øreplugg eller eksterne høyttalere kobles til "Line-out" på datamaskinen, blir de interne høyttalere automatisk slått av.

Jeg vil løse ut den optiske stasjonen uten å slå på strømmen.

Jeg kan ikke utløse den optiske stasjonen (kun skuffdesign). Det finnes et mekanisk utløserhull på den optiske stasjonen. Sett ganske enkelt inn tuppen på en penn eller en binders, og skyv for å løse ut skuffen. (Dersom datamaskinen din har en slot-type optisk stasjon, så har den ikke et utstøtingshull.)

Tastaturet reagerer ikke.

Prøv å koble et eksternt tastatur til en USB-port på datamaskinen. Hvis dette fungerer, kontakter du forhandleren eller et autorisert servicesenter, fordi ting tyder på at en intern tastaturkabel kan være løs.

Skriveren fungerer ikke.

Undersøk følgende:

- Kontroller at skriveren er koblet til en strømkontakt og at den er slått på.
- Kontroller at skriverkabelen er sikkert festet til datamaskinens parallellport eller USB-port og tilsvarende port på skriveren.

Jeg vil sette opp stedet mitt for bruk av internt modem.

Du må sette opp stedet ditt for riktig bruk av kommunikasjonsprogramvaren (f.eks. HyperTerminal):

- 1 Klikk på **Start, Innstillinger, Kontrollpanel**.
- 2 Dobbeltklikk på **Telefon- og modernalternativer**.
- 3 Velg kategorien **Oppringsregler** for å begynne å sette opp stedet.

Du finner flere detaljer i Windows-dokumentasjonen.



Merk: Ved første gangs oppstart av maskinen kan du hoppe over oppsett av Internett-tilkobling fordi det ikke er nødvendig å påvirke hele operativsysteminstallasjonen. Etter at operativsystemet er satt opp, kan du forsette med oppsett av Internett-tilkobling.

Jeg vil gjenopprette min datamaskin til opprinnelige innstillinger uten gjenoppretings-CDer.



Merk: Hvis systemet er den flerspråklige versjonen, blir operativsystemet og språket som velges ved første gangs bruk, brukt ved fremtidige gjenoppretingsoperasjoner.

Denne gjenoppretingsprosessen vil hjelpe deg med å gjenopprette stasjon C: med det opprinnelige programvareinnholdet som var installert da du kjøpte den bærbare maskinen. Følg trinnene nedenfor for å bygge opp stasjon C: igjen. (Stasjon C: vil reformateres og alle data vil slettes.) Det er viktig å sikkerhetskopiere alle datafiler før du bruker dette alternativet.

Før du utfører en gjenoppretingsoperasjon, må du undersøke BIOS-innstillingene.

- 1 Undersøk om funksjonen **Acer disk-to-disk recovery** er aktivert eller ikke.
- 2 Kontroller at innstillingen **D2D Recovery** under **Main** er satt til **Enabled**.
- 3 Avslutt BIOS-verktøyet og lagre endringene. Systemet starter på nytt.



Merk: Du åpner BIOS-verktøyet ved å trykke på **<F2>** under oppstartstesten.

Slik starter du gjenoppretingsprosessen:

- 1 Start systemet på nytt.
- 2 Når Acer-logoen vises, trykker du på **<Alt> + <F10>** samtidig for å starte gjenoppretingsprosessen.
- 3 Skjerminstruksjonene har mer informasjon om hvordan du utfører systemgjenoppreting.



Viktig! Denne funksjonen kopierer 10 GB til en skjult partisjon på harddisken.

Be om service

International Travelers Warranty (ITW)

Datamaskinen er sikret med en garantiordning som kalles "International Travelers Warranty" (ITW), som gir deg trygghet og sjelefred når du er på reise. Vårt verdensomspennende nettverk av servicesentre er der for å gi deg en hjelpende hånd.

Et ITW-pass følger med datamaskinen. Dette passet inneholder alt du behøver å vite om ITW-programmet. En liste over tilgjengelige, autoriserte servicesentre finner du i dette praktiske heftet. Les grundig gjennom dette passet.

Ha alltid ITW-passet for hånden, spesielt når du reiser, for å få full hjelp fra våre servicesentre. Plasser kjøpsbeviset ditt i lommen på innsiden av forsideomslaget på ITW-passet.

Hvis du reiser i et land som ikke har et Acer-autorisert ITW-servicekontor, kan du fortsatt komme i kontakt med våre kontorer på verdensbasis. Besøk <http://global.acer.com>.

Før du ringer

Ha alltid følgende informasjon for hånden når du ringer Acer for online-service, og vær ved datamaskinen når du ringer. Med din hjelp kan vi redusere samtaletiden og løse problemene på en effektiv måte. Hvis det finnes feilmeldinger eller pipesignaler som rapporteres av datamaskinen din, skriver du dem ned etter hvert som de vises på skjermen (eller antall og rekkefølge hvis du får pipesignaler).

Du er pålagt å oppgi følgende informasjon:

Navn: _____

Adresse: _____

Telefonnummer: _____

Maskin- og modelltype: _____

Serienummer: _____

Innkjøpsdato: _____

Batteri

Datamaskinen bruker et batterisett som gir deg lang bruk mellom ladinger.

Egenskaper for batteriet

Batteriet har følgende egenskaper:

- Bruker moderne batteriteknologi.
- Varsler om lav spenning på batteriet.

Batteriet lades hver gang du kobler datamaskinen til batterieliminatoren. Det gjør det mulig for deg å fortsette å arbeide med datamaskinen mens batteriet lades. Lading mens datamaskinen er slått av gir imidlertid betydelig raskere lading.

Batteriet vil vise seg hendig når du er ute og reiser, eller ved strømbrudd. Det er fornuftig å ha et ekstra ladet batteri tilgjengelig i reserve. Kontakt din forhandler for detaljer om hvordan et ekstra batteri kan bestilles.

Få mer ut av batteriets levetid

Som alle andre batterier vil også batteriet i din datamaskin bli dårligere etter hvert. Det betyr at batteriets ytelse blir dårligere med tid og bruk. For å maksimere batteriets levetid anbefales det å følge følgende råd.

Tilpasse et nytt batteri

Før du tar et nytt batteri i bruk, så er det en "tilvenningsprosess" som du bør følge:

- 1 Sett batteriet i uten at maskinen er slått på.
- 2 Koble til batterieliminatoren og lad batteriet fullt.
- 3 Koble fra batterieliminatoren.
- 4 Slå på datamaskinen og kjør på batteridrift.
- 5 Tøm batteriet helt til lampen som advarer mot lav batterikapasitet, lyser.
- 6 Koble til batterieliminatoren og lad batteriet til det er fullt igjen.

Gjør dette inntil batteriet er ladet og utladet tre ganger.

Bruk denne "tilvenningsprosessen" på alle nye batterier, eller dersom batteriet ikke har vært brukt i en lengre periode. Dersom datamaskinen skal lagres for mer enn to uker, så anbefales det å fjerne batteriet.



.....

Advarsel: Utsett ikke batteriet for temperaturer under 0°C (32°F) eller over 45°C (113°F). Ekstreme temperaturer kan forårsake skade på batteriet.

Ved å følge den beskrevne prosessen, så vil batteriet akseptere maksimal opplading. Dersom denne prosessen ikke følges, så vil batteriet ikke kunne lades maksimalt, og batteriets levetid vil også bli forkortet.

Batteriets livslengde blir også negativt påvirket av følgende bruksmåter:

- Konstant bruk av den bærbare datamaskin med batterieliminatort, mens batteriet er i maskinen. Hvis du ønsker å bruke nettstrøm konstant, så anbefales det å ta ut batteriet, etter at det er fullstendig ladet opp.
- Ikke å lade opp eller utlade batteriet som beskrevet overfor.
- Hyppig bruk, jo mer batteriet brukes, jo raskere vil det slites ut. Et standard batteri for bærbare datamaskiner har en livslengde som tilsvarer om lag 300 oppladninger.

Installering og fjerning av batteriet



.....

Viktig! Før batteriet fjernes fra maskinen, kobler du til batterieliminatoren om du fortsatt ønsker å bruke datamaskinen. Hvis ikke, slår du av datamaskinen først.

Installering av batteri:

- 1 Legg batteriet på linje med den åpne batteriskuffen. Sjekk at enden med kontakter går inn først, og at batteriets overflate vender opp.
- 2 La batteriet gli inn i batteriskuffen, og trykk forsiktig inntil batteriet låses på plass.

Slik tar du ut batteriet:

- 1 Trykk på batterilåsen for å løse ut batteriet.
- 2 Dra batteriet ut av batteriskuffen.

Lade opp batteriet

Når du skal lade opp batteriet, sjekker du først at det er riktig installert i batteriskuffen. Plugg batterieliminatoren til maskinen og koble den til strømnettet. Du kan fortsatt bruke datamaskinen mens batteriet lades opp. Men å lade opp batteriet mens den er slått av, vil gi en betydelig raskere opplading.



Merk: Du rådes til å sette batteriet til lading før du går fra arbeidet for dagen. Lading av batteriet over natten gjør at du starter neste dag med fulladet batteri.

Undersøke batterinivået

Windows energimåler viser det gjeldende nivået på batteriet. Plasser markøren over ikonet for batterienergi på oppgavelinjen for å se batteriets gjeldende energinivå.

Optimalisere batterilevetiden

Optimalisering av batteriet vil hjelpe deg med å få mest mulig ut av batteriets bruk, forlenge tiden mellom hver opplading og forbedre effektiviteten ved lading. Du rådes til å følge forslagene nedenfor:

- Kjøpe et ekstra batteri.
- Bruk batterieliminators når det er mulig. Reserver bruken av batteriet til når du er ute og reiser.
- Ta ut PC-kort når de ikke er i bruk, fordi de ellers vil forbruke energi (på utvalgte modeller).
- Lagre batteriet kaldt og tørt. Anbefalt temperatur er 10°C til 30°C. Høyere temperatur vil føre til at batteriet lader seg selv ut raskere.
- Overdreven opplading forkorter batteriets levetid.
- Ta vare på batterieliminators og batteri.

Advarsel om lavt energinivå på batteriet

Når maskinen brukes på batteri, så hold øye med Windows batterimåler.



Advarsel: Koble til batterieliminatoren så raskt som mulig etter at advarselen om lavt nivå på batteriet har dukket opp. Data vil gå tapt dersom batteriet blir helt utladet, og datamaskinen slår seg av selv.

Når advarselen om lavt nivå på batteriet dukker opp, så vil riktig handling avhenge av situasjonen:

Situasjon	Anbefalt handling
Batterieliminatoren og en strømkontakt er tilgjengelig.	<ol style="list-style-type: none"> 1. Koble batterieliminatoren til datamaskinen, og koble så til strømmettet. 2. Lagre alle nødvendige filer. 3. Gjenoppta arbeidet. <p>Slå av maskinen om du ønsker en rask opplading.</p>
Et ekstra fulladet batteri er tilgjengelig.	<ol style="list-style-type: none"> 1. Lagre alle nødvendige filer. 2. Lukk alle applikasjoner. 3. Avslutt operativsystemet for å slå av datamaskinen. 4. Bytt batteri. 5. Skru på datamaskinen og fortsett med å arbeide.
Verken batterieliminatoren eller en strømkontakt er tilgjengelig. Du har ikke reservebatteri.	<ol style="list-style-type: none"> 1. Lagre alle nødvendige filer. 2. Lukk alle applikasjoner. 3. Avslutt operativsystemet for å slå av datamaskinen.

På reise fot med notebook-PC

Dette avsnittet gir deg tips og råd om ting du må huske på når du skal ut på tur med datamaskinen.

Koble fra skrivebordet

Følg disse trinnene for å koble datamaskinen fra eksternt tilbehør:

- 1 Lagre eventuelle åpne filer.
- 2 Fjern eventuelle medier, disketter eller CDer fra stasjonen(e).
- 3 Slå av datamaskinen.
- 4 Lukk skjermlokket.
- 5 Koble ledningen fra batterieliminatoren.
- 6 Koble fra tastatur, pekeenhet, skriver, ekstern skjerm og andre eksterne enheter.
- 7 Koble fra Kensington-låsen hvis du bruker en slik til å sikre datamaskinen.


På tur

Når du bare beveger deg korte avstander, for eksempel fra kontorplassen din til et møterom.

Klargjøre datamaskinen

Før du flytter datamaskinen, lukker du låsen og skjermlokket for å sette den i dvalemodus. Du kan nå trygt ta med deg datamaskinen hvor som helst i bygningen. Når du skal ta maskinen ut av sovemodus, åpner du skjermlokket og trykker på og slipper av/på-knappen.

Hvis du tar med deg datamaskinen ut til en kunde eller en annen bygning, kan du velge å slå av datamaskinen:

Klikk på **Start**  og klikk deretter på **Slå av**.

eller

Du kan sette datamaskinen i dvalemodus ved å trykke på **<Fn> + <F4>**. Lukk deretter låsen og skjermen.

Når du er klar til å bruke datamaskinen igjen, åpner du låsen og skjermen. Deretter trykker du på og slipper av/på-knappen.



Merk: Hvis strømindikatorene er av, har datamaskinen gått i dvalemodus og slått seg av. Hvis strømindikatorene er på, men dvaleindikatoren er på, har datamaskinen gått i dvalemodus. I begge tilfeller trykker du på og slipper av/på-knappen for å slå på maskinen igjen. Merk deg at datamaskinen kan gå i dvalemodus etter en periode i sovemodus.

Hvis du skal ta med deg til møter

Hvis møtet er forholdsvis kort, behøver du sannsynligvis ikke å ta med deg noe annet enn datamaskinen. Hvis møtet varer lenger eller 2 timer eller hvis batteriet ikke er fulladet, bør du kanskje ta med deg batterieliminatoren for å plugge inn datamaskinen i møterommet.

Hvis møterommet ikke har strømkontakt, kan du redusere belastningen på batteriet ved å sette datamaskinen i sovemodus. Trykk på **<Fn> + <F4>** eller lukk skjermlokket når du ikke bruker datamaskinen aktivt. Fortsett ved å åpne skjermlokket (hvis lukket) og deretter trykke på og slippe av/på-knappen.

Ta med deg datamaskinen hjem

Når du beveger deg mellom kontoret og hjemmet, eller omvendt.

Klargjøre datamaskinen

Etter at du har koblet datamaskinen fra skrivebordet, følger du disse trinnene for å klargjøre datamaskinen for en tur hjem:

- Undersøk om du har tatt ut alle medier og plater fra stasjonen(e). Hvis du ikke tar ut mediene, kan det ødelegge lese/skrive-hodet i stasjonen.
- Pakk datamaskinen i en beskyttende væske som forhindrer at datamaskinen sklir omkring og kan dempe virkningen av et eventuelt fall.



Forsiktig: Ikke pakk gjenstander ved siden av datamaskinens topplokk. Trykk mot lokket kan skade skjermen.

Hva du skal ta med deg

Med mindre du allerede har de aktuelle tingene hjemme, tar du med deg følgende:

- batterieliminators og strømledning
- den trykte Brukerhåndboken

Spesielle hensyn

Følg disse retningslinjene for å beskytte datamaskinen på reise til og fra arbeid:

- Reduser virkningen av temperaturendringer ved å ha med deg datamaskinen.
- Hvis du må stoppe i en lengre periode og ikke kan ha med datamaskinen, kan du legge datamaskinen i bagasjerommet for å unngå at den utsettes for overdreven varme.
- Endringer i temperatur og fuktighet kan føre til kondensering. Gi datamaskinen mulighet til å komme tilbake til romtemperatur, og undersøk om skjermen har kondens før du slår på maskinen. Hvis temperaturendringen er høyere enn 10 °C, lar du datamaskinen gjenvinne romtemperatur sakte. Hvis mulig lar du datamaskinen stå 30 minutter i omgivelser med temperatur mellom ute- og romtemperaturen.

Sette opp et hjemmekontor

Hvis du ofte arbeider med datamaskinen hjemme, kan det være lurt å kjøpe en ekstra batterieliminatør for hjemmebruk. Med en ekstra batterieliminatør sparer du inn på vekten du må ha med deg til og fra.

Hvis du bruker datamaskinen hjemme i lengre tidsperioder, ønsker du kanskje også å legge til eksternt tastatur, skjerm og mus.

Reise med datamaskinen

Når du beveger deg over en større avstand, for eksempel fra kontorbygningen din til en kundes kontorbygning eller på reise lokalt.

Klargjøre datamaskinen

Klargjør datamaskinen som om du tar den med deg hjem. Kontroller at batteriet i datamaskinen er ladet. På flyplasser kan du bli bedt av sikkerhetspersonell om å slå på datamaskinen.

Hva du skal ta med deg

Ta med deg følgende ting:

- Batterieliminatør
- Ett eller flere ekstra, fulladede batterier
- Ekstra skriverdriverfiler hvis du har tenkt å bruke en annen skriver

Spesielle hensyn

I tillegg til retningslinjene for å ta med seg datamaskinen hjem, følger du disse retningene for å beskytte datamaskinen når du er på reise:

- Ta alltid med datamaskinen som kabinbagasje.
- Hvis mulig, ber du om at datamaskinen inspiseres manuelt. Gjennomlysing på flyplasser er trygt, men ikke la datamaskinen passere en metaldetektor.
- Unngå å utsette disketter for håndholdte metaldetektorer.

Reise internasjonalt med datamaskinen

Når du reiser fra land til land.

Klargjøre datamaskinen

Klargjør datamaskinen for reise på vanlig måte.

Hva du skal ta med deg

Ta med deg følgende ting:

- Batterieliminatort
- Strømledninger som egner seg for landet du reiser til
- Ekstra, fulladede batterier
- Ekstra skriverdriverfiler hvis du har tenkt å bruke en annen skriver
- Kjøpsbevis, i tilfelle du må vise det for tollfunksjonærer
- International Travelers Warranty

Spesielle hensyn

Følg de samme retningslinjene som når du reiser med datamaskinen. I tillegg er disse tipsene nyttige når du reiser internasjonalt:

- Når du reiser i et annet land, må du undersøke om den lokale strømspenningen er kompatibel med batterieliminatorens spesifikasjoner. Hvis ikke, kjøper du en strømledning som er kompatibel med lokal spenning. Ikke bruk adaptere for el-utstyr til å forsyne datamaskinen din med strøm.
- Hvis du bruker modem, må du undersøke om modemmet og kontakten er kompatible med telesystemet i landet du reiser i.

Sikre datamaskinen din

Datamaskinen din er en verdifull investering du må ta vare på. Lær deg hvordan du beskytter og tar vare på datamaskinen.

Sikkerhetsfunksjoner omfatter maskinvare og programvarelåser – en sikkerhetslås og passord.

Bruke en sikkerhetslås på datamaskinen

Notebooken leveres med Kensington-spor for en sikkerhetslås.

Koble en sikkerhetslåskabel rundt et ubevegelig objekt som et bord eller håndtaket på en låst skuff. Sett inn låsen i sporet og vri om nøkkelen for å låse. Noen nøkkelløse modeller er også tilgjengelige.

Bruke passord

Passord beskytter datamaskinen din mot uautorisert tilgang. Ved å angi disse passordene oppretter du flere forskjellige beskyttelsesnivåer for datamaskinen og dataene dine:

- Supervisor-passord (Supervisor Password) forhindrer uautorisert tilgang til BIOS-verktøyet. Når det er satt, må du taste inn dette passordet for å få tilgang til BIOS-verktøyet. Se "**BIOS-verktøy**" på side 60.
- Brukerpassord (User Password) sikrer datamaskinen mot uautorisert bruk. Kombiner dette passordet med passordsjekkpunkter ved oppstart og gjenopptak fra dvale for å oppnå maksimal sikkerhet.
- Oppstartspassord (Password on Boot) sikrer datamaskinen mot uautorisert bruk. Kombiner dette passordet med passordsjekkpunkter ved oppstart og gjenopptak fra dvale for å oppnå maksimal sikkerhet.



Viktig! Ikke glem Supervisor- passordet! Hvis du glemmer passordet, må du kontakte forhandleren eller et autorisert servicesenter.

Registrere passord

Når et passord er satt, blir du bedt om å oppgi passordet i nedre venstre hjørne av skjermen.

- Når Supervisor-passordet er satt, vises et spørsmål om passord når du trykker på <F2> for å gå inn i BIOS-verktøyet ved oppstart.
- Skriv inn Supervisor-passordet og angi <Enter> for å få tilgang til BIOS-verktøyet. Hvis du skriver passordet feil, vises en advarselmelding. Prøv på nytt og trykk på <Enter>.
- Når brukerpasordet er satt og parameteren Oppstartspassord er aktivert, vises en melding ved oppstart.
- Skriv inn brukerpasordet og trykk på <Enter> for å bruke datamaskinen. Hvis du skriver passordet feil, vises en advarselmelding. Prøv på nytt og trykk på <Enter>.



Viktig! Du får tre sjanser til å skrive inn et passord. Hvis du ikke har klart å legge inn passordet etter tre forsøk, stopper systemet. Skyv og hold strømbryteren innen i fire sekunder for å slå av datamaskinen. Deretter slår du på datamaskinen og prøver på nytt.

Angi passord

Du kan angi passord ved hjelp av BIOS-verktøyet.

Utvide med ekstrautstyr

Notebook-PCen din gir deg alt du trenger til mobil databehandling.

Tilkoblingsalternativer

Ved hjelp av porter kan du koble periferutstyr til notebook-maskinen på samme måte som til en skrivebords-PC. Hvis du vil ha flere detaljer om tilkobling av eksterne enheter, les følgende avsnitt.

Faks/data-modem

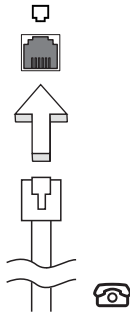
Datamaskinen din har et innebygd faks/data-modem, av typen V.92 56 Kbps.



.....

Advarsel! Denne modempporten er ikke kompatibel med digitale telefonlinjer. Å plugge inn dette modemet på en digital telefonlinje vil skade modemet.

Når du skal bruke modemet, kobler du en telefonkabel fra modemkontakten til telefonlinjeporten.



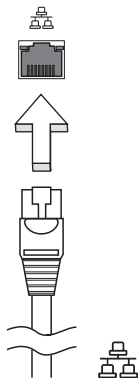
.....

Advarsel! Kontroller at du bruker riktig kabel for landet der du arbeider.

Integrert nettverksfunksjon

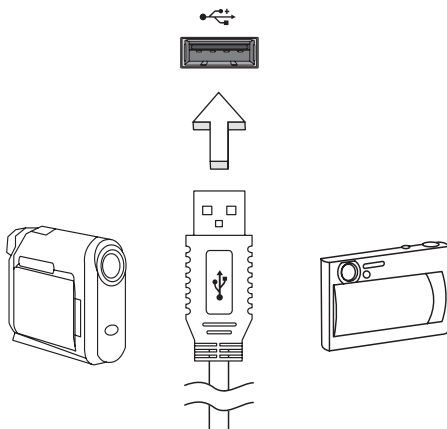
Den integrerte nettverksenheten gjør det mulig å koble maskinen din til et Ethernet-basert nettverk.

Når du skal bruke nettverksfunksjonen, kobler du en Ethernet-kabel fra Ethernet- (RJ-45) porten på datamaskinen til en nettverkskontakt eller hub i nettverket.



Universal Serial Bus (USB)

USB 2.0-porten er en høyhastighets seriebuss som lar deg koble til USB-utstyr uten å legge beslag på verdifulle systemressurser.



PC-kortspor

PC-kortsporet (type II) på datamaskinen din godtar PC-kort som kan forbedre brukervennligheten og utvide maskinens muligheter. Disse kortene bør ha en PC Card-logo.

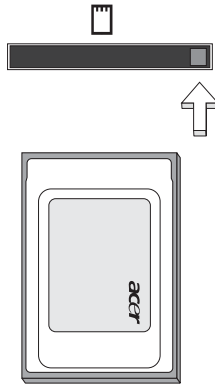
PC-kort (tidligere kjent som PCMCIA-kort) er tilleggskort for bærbare datamaskiner, og gir deg mulighet til utvidelser som er mer tilgjengelig på skrivebordsmaskiner. Populære PC-kort omfatter flash-, faks/data-modem-, LAN-, trådløst LAN- og SCSI-kort. CardBus forbedrer den 16-biters PC-kort-teknologien ved å øke båndbredden til 32 biter.



Merk: Slå opp i håndboken for kortet hvis du vil ha detaljer om hvordan du installerer og bruker et kort og funksjonene på det.

Sette inn et PC-kort

Sett inn kortet i sporet og foret de aktuelle tilkoblingene (f.eks. nettverkskabel) etter behov. Håndboken til kortet har flere detaljer.



Løse ut et PC-kort

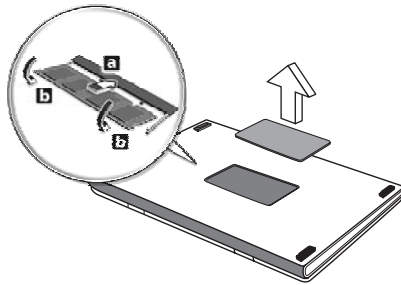
Før du løser et PC-kort:

- 1 Avslutt programmet som bruker kortet.
- 2 Venstreklikk på PC-kortikonet på oppgavelinjen og stopp kortoperasjonen.
- 3 Trykk på sporutløserknappen for å få utløserknappen til å sprette ut, og trykk den inn igjen for å løse ut kortet.

Installere mine

Følg disse trinnene for å installere minne:

- 1 Slå av datamaskinen, plugg ut batterieliminatoren (hvis tilkoblet) og ta ut batteriene. Deretter slår du på datamaskinen for å få tilgang til basen.
- 2 Skru ut skruene fra minnedekselet, og løft opp og ta bort minnedekselet.
- 3 Sett inn minnemodulen diagonalt i sporet **(a)**, og trykk den nedover til den klikker på plass **(b)**.



- 4 Sett på plass minnedekselet og sikre det med en skrue.
- 5 Installer batteriene på nytt og koble til batterieliminatoren igjen.
- 6 Slå på datamaskinen.

Datamaskinen oppdager og omkonfigurerer minnestørrelsen automatisk. Kontakt en kvalifisert tekniker eller kontakt din lokale Acer-forhandler.

BIOS-verktøy

BIOS-verktøyet er et program for maskinvarekonfigurasjon innebygd i datamaskinens "Basic Input/Output System" (BIOS).

Datamaskinen din er allerede riktig konfigurert og optimalisert, og du behøver ikke å kjøre dette programmet. Hvis du får konfigurasjonsproblemer, kan du imidlertid få behov for det.

Hvis du vil aktivere BIOS-verktøyet, trykker du på **<F2>** under Power-On Self Test (POST) mens PC-logoen vises.

Oppstartssekvens

Hvis du vil sette opp oppstartssekvensen i BIOS-verktøyet (BIOS utility), åpner du det og velger **Boot** fra kategoriene som vises øverst på skjermen.

Aktiver disk to disk recovery (diskgjenoppretting)

Når du skal aktivere disk to disk recovery (gjenoppretting av harddisk), åpner du BIOS-verktøyet (BIOS utility) og velger **Main** fra kategoriene som vises øverst på skjermen. Finn frem til **D2D Recovery** nederst på skjermen og bruk **<F5>/<F6>**-tastene til å sette denne verdien til **Enabled**.

Passord

Hvis du vil ha passord ved oppstart, åpner du BIOS-verktøyet (BIOS utility) og velger **Security** fra kategoriene øverst på skjermen. Finn frem til **Password on boot**: og bruk **<F5>/<F6>**-tastene til å aktivere denne funksjonen.

Bruke programvare

Spille DVD-filmer

Når DVD er installert i plassen for optisk stasjon, kan du spille DVD-filmer på datamaskinen.

- 1 Løs ut DVD-skuffen, sett inn en DVD-plate og lukk DVD-skuffen.



Viktig! Når du starter DVD-spilleren for første gang, ber programmet om at du oppgir sonekoden. DVD-plater er inndelt i 6 soner. Når DVD-stasjonen er satt til en sonekode, vil den bare spille DVD-plater for den sonen. Du kan angi sonekoden maksimalt fem ganger (medregnet første gang). Etter det blir den sist angitte sonekoden permanent. Ved gjenoppretting av harddisken tilbakestilles ikke antallet ganger sonekoden er angitt. I en tabell senere i dette avsnittet finner du informasjon om sonekoder for DVD-filmer.

- 2 DVD-filmen vil spilles automatisk etter noen få sekunder.

Sonekode	Land eller Sone
1	USA, Canada
2	Europa, Midt-Østen, Sør-Afrika, Japan
3	Sørøst-Asia, Taiwan, Sør-Korea
4	Latin-Amerika, Australia, New Zealand
5	Tidligere SSSR, deler av Afrika, India
6	Folkerepublikken Kina



Merk: Hvis du vil endre sonekoden, setter du inn en DVD-film fra en annen sone i DVD-stasjonen. Den elektroniske hjelpen har mer informasjon.

Strømstyring

Denne datamaskinen har en innebygd strømstyringsenhet som overvåker systemaktiviteten. Systemaktivitet refererer til aktivitet som involverer én eller flere av følgende enheter: tastatur, mus, harddisk, periferutstyr koblet til datamaskin, og skjermminne. Hvis ingen aktivitet blir oppdaget i løpet av en tidsperiode (kalt tidsavbrudd ved inaktivitet), stopper datamaskinen noen eller alle disse enhetene for å spare energi.

Denne datamaskinen følger et strømstyringsoppsett som støtter "Advanced Configuration and Power Interface" (ACPI), som gir både optimal strømsparing og ytelse. Windows håndterer alle strømsparingsrutiner for datamaskinen.

Acer eRecovery Management

Acer eRecovery er et verktøy for rask sikkerhetskopiering og gjenoppretting av systemet. Brukeren kan lage og lagre sikkerhetskopier av gjeldende systemkonfigurasjon til harddisk, CD eller DVD. Du kan også sikkerhetskopiere/gjenopprette et fabrikkstandard diskimage og installere applikasjoner og drivere på nytt.

Acer eRecovery Management består av følgende funksjoner:

- 1 Lag sikkerhetskopi
- 2 Lag sikkerhetskopidisk
- 3 Gjenoppretting og gjenvinning

Dette kapitlet vil veilede deg gjennom alle prosessene.



Merk: Denne funksjonen er bare tilgjengelig på visse modeller. På systemer uten innebygd brenner for optiske plater kan du plugge inn en ekstern optisk platebrenner før du åpner Acer eRecovery Management for oppgaver i forbindelse med optiske plater.

Når du bruker Acer eRecovery Management, kan du bli bedt om å oppgi Empowering Technology-passordet for å fortsette. Empowering Technology-passordet defineres ved hjelp av Empowering Technology-oppgavelinjen eller når du kjører Acer eLock Management eller Acer eRecovery Management for første gang.

Lag sikkerhetskopi

Fra hovedskjermbildet i Acer eRecovery Management kan du enkelt lage fullstendige og hurtige (inkrementell) sikkerhetskopieringsbilder av systemkonfigurasjonen på harddisken.



Merk: Rask sikkerhetskopiering (inkrementell) er bare tilgjengelig etter en fullstendig sikkerhetskopiering.

- 1 Trykk på <Alt> + <F10> eller velg Acer eRecovery Management fra Empowering Technology-verktøylinjen for å starte Acer eRecovery Management.
- 2 I vinduet Acer eRecovery Management velger du typen sikkerhetskopiering du vil lage, ved å velge **Full** eller **Fast**.
- 3 Følg instruksjonene på skjermen for å fullføre prosessen.

Lag sikkerhetskopidisk

Ved hjelp av siden **Burn Disc** i Acer eRecovery Management kan du brenne et fabrikkstandard diskimage, et brukerdefinert sikkerhetskopieringsimage, gjeldende systemkonfigurasjon eller et sikkerhetskopieringsimage av applikasjoner til CD eller DVD.

- 1 Trykk på **<Alt> + <F10>** eller velg Acer eRecovery Management fra Empowering Technology-verktøylinjen for å starte Acer eRecovery Management.
- 2 Bytt til siden Burn Disc ved å velge **Burn Disc**-knappen.
- 3 Velg typen sikkerhetskopiering (fabrikkstandard, bruker, gjeldende system, applikasjon) du gjerne vil brenne til disk. Velg å brenne en brukersikkerhetskopi hvis du vil brenne det nyligste sikkerhetskopieringsimageet til disk.
- 4 Følg instruksjonene på skjermen for å fullføre prosessen.



.....

Merk: Lag et fabrikkstandard diskimage når du vil brenne en opstartbar disk som inneholder hele datamaskinens operativsystem slik det ble levert fra fabrikk. Hvis du trenger en disk som gir deg mulighet til å søke i innholdet og installere valgte drivere og programmer, lager du et image av en applikasjonssikkerhetskopi i stedet – denne disken vil ikke være opstartbar.

Gjenoppretting og gjenvinning

Gjenopprettings- og gjenvinningsfunksjonen gir deg mulighet til å gjenopprette fra et fabrikkstandard diskimage, fra et brukerdefinert diskimage eller CD- eller DVD-sikkerhetskopier du har laget tidligere. Du kan også reinstallere applikasjoner og drivere for Acer-systemet.

- 1 Trykk på **<Alt> + <F10>** eller velg Acer eRecovery Management fra Empowering Technology-verktøylinjen for å starte Acer eRecovery Management.
- 2 Bytt til gjenopprettings- og gjenvinnings siden ved å velge **Restore**-knappen.
- 3 Velg sikkerhetskopieringspunktet du vil gjenopprette fra. Du kan også velge å gjenopprette systemet fra et fabrikkstandard diskimage, gjenopprette fra en CD/DVD du har installert tidligere, eller reinstallere applikasjoner og drivere.
- 4 Følg instruksjonene på skjermen for å fullføre prosessen.

Feilsøking og problemløsning

Dette kapitlet forteller deg hvordan du forholder deg til vanlige systemproblemer. Les det før du ringer en tekniker når et problem har oppstått. Løsninger på mer alvorlige problemer krever at datamaskinen åpnes. Ikke forsøk å åpne datamaskinen selv. Kontakt forhandleren eller et autorisert servicesenter hvis du trenger hjelp.

Feilsøkingstips

Denne notebook-PCen datamaskinen har en avansert design som gir feilmeldinger på skjermen for å hjelpe deg med å løse problemer.

Hvis systemet rapporterer en feil, eller symptom på feil opptrer, se "Feilmeldinger". Hvis problemet ikke kan løses, kontakt forhandleren. Se "**Be om service**" på side 45.

Feilmeldinger

Hvis du får en feilmelding, merk deg meldingen og forsøk å rette feilen. Følgende tabell viser feilmeldingene i alfabetisk rekkefølge med tilhørende anbefalt handling.

Feilmeldinger	Handling
CMOS battery bad	Kontakt forhandleren eller et autorisert servicesenter.
CMOS checksum error	Kontakt forhandleren eller et autorisert servicesenter.
Disk boot failure	Sett inn en systemdiskett (oppstartsdiskett) i diskettstasjonen (A:) og trykk på <Enter> for å starte på nytt.
Equipment configuration error	Trykk på <F2> (ved POST) for å åpne BIOS-verktøyet; og trykk på Exit for avslutte og starte datamaskinen på nytt.
Hard disk 0 error	Kontakt forhandleren eller et autorisert servicesenter.
Hard disk 0 extended type error	Kontakt forhandleren eller et autorisert servicesenter.
I/O parity error	Kontakt forhandleren eller et autorisert servicesenter.
Keyboard error or no keyboard connected	Kontakt forhandleren eller et autorisert servicesenter.

Feilmeldinger	Handling
Keyboard interface error	Kontakt forhandleren eller et autorisert servicesenter.
Memory size mismatch	Trykk på <F2> (ved POST) for å åpne BIOS-verktøyet; og trykk på Exit for avslutte og starte datamaskinen på nytt.

Hvis du fortsatt har problemer etter å ha fulgt løsningsforslagene, kontakter du forhandleren eller et autorisert servicesenter for å få assistanse. Noen problemer kan løses ved hjelp av BIOS-verktøyet.

Regulerings- og sikkerhetsmerknader

FCC-varsel

Denne enheten er testet og funnet i samsvar med grensene for en digital enhet i klasse B i henhold til del 15 av FCC-reglene. Disse grensene er utformet for å tilby rimelig beskyttelse mot skadelig interferens i boligmessige installasjoner. Denne enheten lager, bruker og kan avgi stråling innen gitte radiofrekvenser, og kan, dersom den ikke brukes i henhold til instruksjonen, avgi stråling som forstyrrer radiokommunikasjon.

Det finnes imidlertid ingen garanti om at interferens ikke vil oppstå i en bestemt installasjon. Hvis denne enheten forårsaker skadelig interferens ved radio- eller TV-mottak, som kan fastslås ved å slå enheten av og på, blir brukeren bedt om å prøve å fjerne interferensen gjennom ett eller flere av følgende tiltak:

- Flytte eller innstille mottaksantennen i en annen retning.
- Øke avstanden mellom enhet og mottaker.
- Koble enheten til et strømuttak som er på en annen krets enn den som mottakeren er tilkoblet.
- Spør forhandler eller en erfaren radio/fjernsynstekniker om råd.

Merknad: Skjermede kabler

Alle tilkoblinger til andre databehandlingsenheter må skje med skjermede kabler for å overholde FCC-bestemmelsene.

Merknad: Periferenheter

Bare periferutstyr (inn/ut-enheter, terminaler, skrivere osv.) sertifisert for klasse B-grensene, kan kobles til dette utstyret. Drift med ikke-sertifisert periferutstyr vil sannsynligvis føre til interferens i radio- og TV-mottak.

Forsiktig

Endringer eller tilpasninger som ikke uttrykkelig er godkjent av produsenten, kan annullere brukerens autorisasjon, som er tildelt av Federal Communications Commission, til å bruke denne datamaskinen.

Bruksbetingelser

Denne enheten overholder del 15 av FCC-reglene. Drift er underlagt følgende to betingelser: (1) denne enheten kan føre til skadelig interferens, og (2) denne enheten må godta eventuell mottatt interferens, medregnet interferens som kan forårsake uønskede driftsforhold.

Konformitetserklæring for EU-land

Med dette erklærer Acer at denne notebook-PC-serien overholder de grunnleggende kravene og andre relevante bestemmelser i EU-direktiv 1999/5/EC. (Fullstendige dokumenter er tilgjengelige på <http://global.acer.com/products/notebook/reg-nb/index.htm>.)

Modemvarsler

TBR 21

Dette utstyret er godkjent [Council Decision 98/482/EC - "TBR 21"] for enkeltterminaltilkobling til PSTN (Public Switched Telephone Network). På grunn av forskjeller mellom PSTNene som tilbys i forskjellige land, gir ikke godkjenningen i seg selv noen ubetinget garanti om problemfri drift på hvert PSTN-termineringspunkt. Ved problemer bør du kontakte den opprinnelige utstyrsleverandøren.

Liste over aktuelle land

Dette var EUs medlemsland i mai 2004: Belgia, Danmark, Finland, Frankrike, Hellas, Irland, Italia, Luxembourg, Nederland, Portugal, Spania, Storbritannia (UK), Sverige, Estland, Latvia, Litauen, Polen, Ungarn, Tsjekkia, Slovakia, Slovenia, Kypros, Malta, Tyskland og Østerrike. Bruk er tillatt i EU-land samt Norge, Sveits og Liechtenstein. Denne enheten må brukes i strikt samsvar med reguleringene og begrensningene i brukerlandet. Ytterligere informasjon er tilgjengelig på lokalkontoret i brukerlandet.

Erklæring om laseroverholdelse

CD- eller DVD-stasjonen som brukes med denne datamaskinen, er et laserprodukt.

CD- eller DVD-stasjonens klassifiseringsetikett (vises nedenfor) befinner seg på stasjonen.

KLASSE 1 LASERPRODUKT

FORSIKTIG: USYNLIG LASERSTRÅLING I ÅPEN TILSTAND. UNNGÅ STRÅLEN.

APPAREIL A LASER DE CLASSE 1 PRODUIT
LASERATTENTION: RADIATION DU FAISCEAU LASER INVISIBLE EN CAS
D'OUVERTURE. EVITER TOUTE EXPOSITION AUX RAYONS.

LUOKAN 1 LASERLAITE LASER KLASSE 1
VORSICHT: UNSICHTBARE LASERSTRAHLUNG, WENN ABDECKUNG GEÖFFNET
NICHT DEM STRÄHL AUSSETZEN

PRODUCTO LÁSER DE LA CLASE I
ADVERTENCIA: RADIACIÓN LÁSER INVISIBLE AL SER ABIERTO. EVITE EXPONERSE
A LOS RAYOS.

ADVARSEL: LASERSTRÅLING VEDÅBNING SE IKKE IND I STRÅLEN.

VARO! LAVATTAESSA OLET ALTTINA LASERSÄTEILYLLE.
VARNING: LASERSTRÅLNING NÅR DENNA DEL ÅR ÖPPNAD ÅLÅ TUIJOTA
SÄTEESEENSTIRRA EJ IN I STRÅLEN

VARNING: LASERSTRÅLNING NAR DENNA DEL ÅR ÖPPNADSTIRRA EJ IN I
STRÅLEN

ADVARSEL: LASERSTRÅLING NAR DEKSEL ÅPNES STIRR IKKE INN I STRÅLEN

Erklæring om LCD-piksler

LCD-enheten er fremstilt med høypresise produksjonsteknikker. Men enkelte piksler kan i spesielle tilfeller ikke bli tent, eller vises som svarte eller røde prikker. Dette har ingen betydning for det registrerte bildet og utgjør ikke en vesentlig feil.

Notis om Macrovisions opphavsrett

"U.S. Patent Nos. 4,631,603, 4,819,098, 4,907,093, 5,315,448 og 6,516,132."

Dette produktet har teknologi for beskyttelse av copyright som er beskyttet av U.S.-patenter og andre intellektuelle rettigheter. Bruk av denne teknologien for beskyttelse må autoriseres av Macrovision Corporation og er beregnet på hjemmebruk og andre begrensede visningsmiljøer, med mindre noe annet er autorisert av Macrovision Corporation. "Reverse engineering" eller demontering er forbudet.

Regulerende bestemmelser for radioenheter



.....
Merk: Understående informasjon om forskrifter er kun for modeller med trådløst LAN og/eller Bluetooth.

Generelt

Dette produktet overholder radiofrekvens- og sikkerhetsstandardene til ethvert land og enhver region der det er godkjent for trådløs bruk. Avhengig av konfigurasjonen kan dette produktet inneholde trådløse radioenheter eller ikke (for eksempel WLAN- og/eller Bluetooth-moduler). Nedenstående informasjon er for produkter med slike enheter.

Europeisk union (EU)

R&TTE-direktivet 1999/5/EC som attestert gjennom overholdelse av følgende harmoniserte standard:

- **Artikkel 3.1(a) Helse og sikkerhet**
 - EN60950-1:2001
 - EN50371:2002
 - EN50360:2002 (Brukes på modeller med 3G-funksjon)
- **Artikkel 3.1(b) EMC**
 - EN301 489-1 V1.4.1:2002
 - EN301 489-17 V1.2.1:2002
 - EN301 489-3 V1.4.1:2002 (Brukes på modeller med 27 MHz trådløs mus og/eller trådløst tastatur)
 - EN301 489-7 V1.2.1:2002 (Brukes på modeller med 3G-funksjon)
 - EN301 489-24 V1.2.1:2002 (Brukes på modeller med 3G-funksjon)
- **Artikkel 3.2 Bruk av spektrum**
 - EN300 328 V1.5.1:2004
 - EN301 893 V1.2.3:2003
 - EN300 220-1 V1.3.1:2000 (Brukes på modeller med 27 MHz trådløs mus og/eller trådløst tastatur)
 - EN300 220-3 V1.1.1:2000 (Brukes på modeller med 27 MHz trådløs mus og/eller trådløst tastatur)
 - EN301 511 V9.0.2:2003 (Applied to models with 3G function)
 - EN301 908-1 V2.2.1:2003 (Brukes på modeller med 3G-funksjon)
 - EN301 908-2 V2.2.1:2003 (Brukes på modeller med 3G-funksjon)



Liste over aktuelle land

Dette var EUs medlemsland i mai 2004: Belgia, Danmark, Finland, Frankrike, Hellas, Irland, Italia, Luxembourg, Nederland, Portugal, Spania, Storbritannia (UK), Sverige, Estland, Latvia, Litauen, Polen, Ungarn, Tsjekkia, Slovakia, Slovenia, Kypros, Malta, Tyskland og Østerrike. Bruk er tillatt i EU-land samt Norge, Sveits og Liechtenstein. Denne enheten må brukes i strikt samsvar med reguleringene og begrensningene i brukerlandet. Ytterligere informasjon er tilgjengelig på lokalkontoret i brukerlandet.

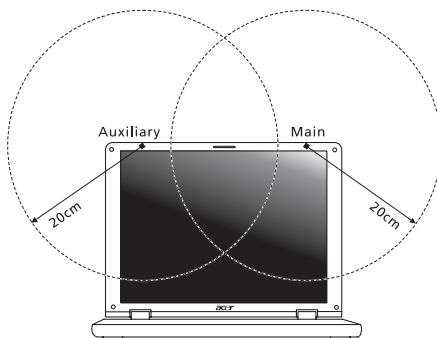
FCC RF-sikkerhetskravet

Strålingseffekten det trådløse LAN Mini-PCI-kortet og Bluetooth-kortet ligger langt under grenseverdiene for radiofrekvens ifølge FCC. Likevel skal notebook-PC-serien brukes på en slik måte at potensialet for menneskelig kontakt under normal drift er minimalisert.

- 1 Brukere anmodes om å følge RF-instruksjonene for trådløse enheter som er vedlagt i brukerhåndboken til hver RF-enhet.



Forsiktig: For å oppfylle belastningskravene i FCC RF må det minst være en avstand på 20 cm (8 tommer) mellom antennen på det integrerte trådløse LAN Mini-PCI-kortet innebygd i skjerm-delen og alle personer.





Merk: Acer Wireless Mini PCI adapter implementerer en funksjon for sendediversifisering. Denne funksjonen sender ikke ut radiofrekvenser samtidig på begge antenner. En av antennene blir valgt automatisk eller manuelt (av brukere) for å sikre god kvalitet på radiokommunikasjon.

- 2 Denne enheten er begrenset til innendørs bruk på grunn av bruken av frekvensområdet 5,15 til 5,25 GHz. FCC krever at dette produktet skal bruke innendørs for frekvensområdet 5,15 til 5,25 GHz for å redusere mulig skadelig interferens med ko-kanals mobile satellittsystemer.
- 3 Høyeffekt radar er gitt førsterett som brukere av frekvensområdene 5,25 til 5,35 GHz og 5,65 til 5,85 GHz. Slike radarstasjoner kan interferere med og/eller skade denne enheten.
- 4 Feilaktig installering eller uautorisert bruk kan føre til skadelig interferens for radiokommunikasjon. Inngrep i den interne antennen vil annullere FCCs sertifisering og din garanti.

Canada - Radiokommunikasjonsenheter fritatt fra lavspenningslisens (RSS-210)

- a Fellesinformasjon
Drift er underlagt følgende to betingelser:
 1. Denne enheten kan ikke forårsake interferens og
 2. denne enheten må godta enhver interferens, medregnet interferens som kan føre til uønsket drift av enheten.
 - b Drift i 2,4 GHz båndet
For å forhindre radiointerferens i den lisensierte tjenesten er denne enheten beregnet på innendørs bruk, og utendørs installering er underlagt lisens.
 - c Drift i 5 GHz båndet
- Enheten for drift i båndet 5150-5250 MHz er kun for bruk innendørs for å redusere muligheten for skadelig interferens med ko-kanal mobile satellittsystemer.
 - Høyeffekt radar er gitt førsterett som brukere (som betyr at de har prioritet) av 5250-5350 MHz og 5650-5850 MHz og slike radarstasjoner kan interferere med og/eller skade LELAN (Licence-Exempt Local Area Network) enheter.

Federal Communications Commission Declaration of Conformity

This device complies with Part 15 of the FCC Rules. Operation is subject to the following two conditions: (1) This device may not cause harmful interference, and (2) This device must accept any interference received, including interference that may cause undesired operation.

The following local manufacturer/importer is responsible for this declaration:

Product name:	Notebook PC
Model number:	MS2195
Machine type:	TravelMate 7510/7110
SKU number:	TravelMate 751xxx /711xxx ("x" = 0 - 9, a - z, or A - Z)
Name of responsible party:	Acer America Corporation
Address of responsible party:	2641 Orchard Parkway San Jose, CA 95134 USA
Contact person:	Mr. Young Kim
Tel:	408-922-2909
Fax:	408-922-2606



Declaration of Conformity

We,

Acer Computer (Shanghai) Limited

3F, No. 168 Xizang medium road, Huangpu District,
Shanghai, China

Contact Person: Mr. Easy Lai

Tel: 886-2-8691-3089 Fax: 886-2-8691-3000

E-mail: easy_lai@acer.com.tw

Hereby declare that:

Product: Personal Computer

Trade Name: Acer

Model Number: MS2195

Machine Type: TravelMate 7510/7110

SKU Number: TravelMate 751xxx /711xxx("x" = 0~9, a ~ z, or A ~ Z)

Is compliant with the essential requirements and other relevant provisions of the following EC directives, and that all the necessary steps have been taken and are in force to assure that production units of the same product will continue comply with the requirements.

EMC Directive 89/336/EEC as attested by conformity with the following harmonized standards:

- EN55022:1998 + A1:2000 + A2:2003, AS/NZS CISPR22:2002, Class B
- EN55024:1998 + A1:2001 + A2:2003
- EN61000-3-2:2000, Class D
- EN61000-3-3:1995 + A1:2001
- EN55013:2001 + A1:2003 (applied to models with TV function)
- EN55020:2002 + A1:2003 (applied to models with TV function)

Low Voltage Directive 73/23/EEC as attested by conformity with the following harmonized standard:

- **EN60950-1:2001**
- **EN60065:2002 (applied to models with TV function)**

Council Decision 98/482/EC (CTR21) for pan- European single terminal connection to the Public Switched Telephone Network (PSTN).

RoHS Directive 2002/95/EC on the Restriction of the Use of certain Hazardous Substances in Electrical and Electronic Equipment

LCD panel ergonomic specifications

Design viewing distance	500 mm
Design inclination angle	0.0°
Design azimuth angle	90.0°
Viewing direction range class	Class IV
Screen tilt angle	85.0°
Design screen illuminance	<ul style="list-style-type: none"> • Illuminance level: [250 + (250cosα)] lx where $\alpha = 85^\circ$ • Color: Source D65
Reflection class of LCD panel (positive and negative polarity)	<ul style="list-style-type: none"> • Ordinary LCD: Class I • Protective or Acer CrystalBrite™ LCD: Class III
Image polarity	Both
Reference white:	<ul style="list-style-type: none"> • Yn
Pre-setting of luminance and color temperature @ 6500K (tested under BM7)	<ul style="list-style-type: none"> • u'n • v'n
Pixel fault class	Class II

Stikkordregister

B

Batterieliminatør

vedlikehold av xiii

batterier

batteri lavt – advarsel 49

egenskaper 46

fjerne 47, 48

første gangs bruk 46

installere 47

lade 48

lavt nivå 49

maksimere levetiden 46

optimalisere 48

sjekke batterinivået 48

vedlikehold av xiv

berøringspute 29

bruke 29 – 30

hurtigtast 34

BIOS-verktøy 60

C

caps lock 31

på-indikator 27

CD-ROM

feilsøking og problemløsning 43

løse ut manuelt 43

utløse 36

computer

features 38

D

datamaskin

feilsøking og problemløsning 65

funksjoner 15

indikatorer 27

koble fra 50

på tur 50

på-indikator 16, 17, 27

reise internasjonalt 53

reise på lokale turer 52

rengjøring xiv

sette opp et hjemmekontor 52

sikkerhet 54

slå av xiii

ta med hjem 51

tastaturer 31

vedlikehold av xiii

dvalemodus

hurtigtast 34

DVD 61

DVD-filmer

spille 61

E

Euro 35

F

FAQ. Se vanlige spørsmål

feilmeldinger 65

feilsøking og problemløsning 65

tips 65

frontvisning 17

H

høytaler

feilsøking og problemløsning 43

hurtigtast 34

hurtigtaster 33

I

indikatorlamper 27

L

lading

undersøke nivået 48

lamper 27

lyd 37

feilsøking og problemløsning 43

regulere volumet 37

lysstyrke

hurtigtaster 34

M

medietilgang

på-indikator 27

meldinger

feil 65

minne

installere 59

modem 56

N

nettverk 57

Notebook Manager

hurtigtast 33

num lock 31

- på-indikator 27
- numerisk tastatur
 - integrert 32
- P
- passord 54
 - typer 54
- PC Card 58
 - sette inn 58
 - utløse 58
- porter 56
- problemer 42
 - CD-ROM 43
 - feilsøking og problemløsning 65
 - oppstart 42
 - skjerm 42
 - skriver 43
 - tastatur 43
- R
- reise
 - internasjonale flyreiser 53
 - lokale turer 52
- rengjøring
 - datamaskin xiv
- S
- scroll lock 31
- sikkerhet
 - CD eller DVD 68
 - generelle instruksjoner iii
 - nøkkellås 36, 54
 - passord 54
- skjerm
 - feilsøking og problemløsning 42
 - hurtigtaster 34
- skriver
 - feilsøking og problemløsning 43
 - spørsmål
 - angi sted for modembbruk 43
 - statusindikatorer 27
 - support
 - informasjon 45
- T
- tastatur 31
 - feilsøking og problemløsning 43
 - hurtigtaster 33
 - integrert numerisk tastatur 32
 - låsetaster 31
 - Windows-taster 32
- tilkoblinger
 - nettverk 57
- U
- USB (universal serial bus) 57
- V
- vanlige spørsmål 42
- vedlikehold
 - Batterieliminatortast xiii
 - batterier xiv
 - datamaskin xiii
- venstre visning 17
- visning
 - bakre 20
 - front 18
 - høyre 19
 - venstre 18
- volum
 - regulering 37
- W
- Windows-taster 32