

TravelMate Серии 8200

Руководство Пользователя

Copyright © 2005. Acer Incorporated.
Все права сохранены.

Руководство пользователя компьютера TravelMate серии 8200
Первый выпуск: ноябрь 2005

Информация в настоящем издании может периодически меняться, никакого обязательства уведомить кого бы то ни было о таких изменениях никто не несет. Такие изменения будут включены в новые издания настоящего руководства или дополнительную документацию и публикации. Эта компания не делает никаких заявлений и не дает никаких гарантий, в явном или косвенном виде, в отношении содержания настоящего руководства, а именно отказывается от любых обязательных гарантий в отношении годности для продажи или пригодности для конкретных целей.

Запишите номер модели, серийный номер, дату покупки и информацию о месте покупки внизу листа. Серийный номер и номер модели указаны на этикетке, прикрепленной к компьютеру. В переписке относительно Вашего устройства Вам необходимо указывать серийный номер, номер модели и информацию о покупке.

Без предварительного письменного разрешения компании Acer Incorporated запрещается воспроизведение какой-либо части данной публикации, ее хранение в информационно-поисковой системе или передача в любой форме или любым способом - электронным, механическим, путем фотокопирования, записи или каким-либо другим способом.

Портативный компьютер TravelMate серии 8200

Номер модели: _____

Серийный номер: _____

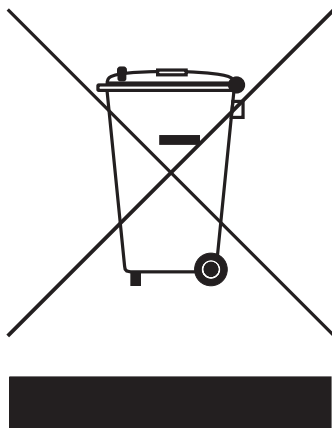
Дата покупки: _____

Место покупки: _____

Acer и Acer logo являются зарегистрированными торговыми марками Acer Incorporated. Названия продукции других компаний или их торговые марки использованы здесь только для идентификации, и принадлежат владеющим ими компаниям.

Инструкции по утилизации

Не выбрасывайте это электронное устройство в мусорное ведро. Чтобы сократить до минимума загрязнение окружающей среды и обеспечить ее максимальную защиту, пожалуйста, сдавайте его на переработку.



США

Для электронных устройств, оборудованных LCD/CRT экраном или монитором:

Лампа(ы) внутри этого устройства содержат ртуть и должны быть переработаны или ликвидированы в соответствии с локальными, штатными или федеральными законами. Более подробную информацию вы можете найти на сайте федерации электронных отраслей www.eiae.org. Информацию о ликвидации конкретных видов ламп вы можете найти на сайте www.lamprecycle.org.



Вначале о главном

Благодарим вас за то, что для решения своих мобильных вычислительных задач вы выбрали ноутбук Acer.

Ваши руководства

Мы разработали ряд руководств, которые помогут вам в использовании ноутбука Acer:



Прежде всего, плакат **Для начинающих...** поможет Вам познакомиться с тем, как настраивать компьютер.



Руководство пользователя в печатном виде знакомит вас с основными характеристиками и функциями вашего нового компьютера. Чтобы узнать больше о том, как повысить продуктивность вашей работы с помощью компьютера, вы можете обратиться к **AcerSystem User's Guide**. Это руководство содержит подробную информацию о системных функциях, восстановлении данных, возможностях расширения и устранении неисправностей. Кроме того, оно содержит гарантийную информацию, а также общие предписания и правила безопасности при работе с вашим ноутбуком. Руководство поставляется вместе с компьютером, предварительно загруженное в него в формате PDF. Чтобы обратиться к нему, вам надо сделать следующее:

- 1 Щелкните кнопку **Пуск**, затем **Все программы**, затем **AcerSystem**.
- 2 Щелкните **AcerSystem User's Guide**.

Примечание: Для просмотр файла необходимо установить программу Adobe Acrobat Reader. Если программа Adobe Acrobat Reader не установлена на Вашем компьютере, щелчок мышью по **AcerSystem User's Guide** запустит сперва установку програмы Acrobat Reader. Следуйте инструкциям на экране, чтобы завершить процесс установки. За инструкциями о том, как пользоваться программой Adobe Acrobat Reader, обратитесь к меню **Справка и поддержка**.

Основные сведения об уходе за компьютером и советы по использованию

Включение и выключение компьютера

Чтобы включить компьютер, просто нажмите и отпустите выключатель питания, расположенный под ЖК-экраном рядом с кнопками быстрого запуска. См. **"Вид спереди"** на стр. 13, где указано расположение кнопки электропитания.

Чтобы отключить питание, выполните следующие действия:

- Используйте команду отключения компьютера Windows
Щелкните **Пуск**, затем **Выключить компьютер**, а потом щелкните **Выключить**.
- Используйте кнопку питания

Вы можете также выключить компьютер, закрыв крышку или нажав на быструю клавишу режима ожидания **<Fn> + <F4>**.



Примечание: Если не удается отключить электропитание компьютера обычным способом, то нажмите и удерживайте кнопку питания не менее четырех секунд, чтобы компьютер отключился. Если Вы отключили компьютер и хотите включить его снова, подождите не меньше, чем две секунд перед тем, как повторно включить питание.

Уход за компьютером

Ваш компьютер будет хорошо служить, если будете за ним правильно ухаживать.

- Не выставляйте компьютер на прямой солнечный свет. Не ставьте его рядом с источниками тепла, например, с радиатором отопления.
- Не подвергайте компьютер воздействию температур ниже 0 °C (32 °F) или выше 50 °C (122 °F).
- Не подвергайте компьютер воздействию магнитных полей.
- Берегите компьютер от дождя или влаги.
- Не проливайте воду или иную жидкость на компьютер.
- Берегите компьютер от ударов или вибрации.
- Берегите компьютер от пыли и грязи.
- Чтобы не повредить компьютер.
- Закрывая, не хлопайте крышкой компьютера.
- Никогда не ставьте компьютер на неровную поверхность.

Уход за адаптером переменного тока

Здесь приведено несколько рекомендаций по уходу за адаптером переменного тока:

- Не подключайте к адаптеру никакие другие устройства.
- Не наступайте на шнур питания и не кладите на него никаких тяжелых предметов. Протяните шнур питания и кабели таким образом, чтобы на них было трудно наступить.
- Выдергивая шнур питания из розетки, тяните не за шнур, а за вилку.
- Если пользуетесь удлинителем, общий номинальный ток подключенного к сети оборудования не должен превышать номинальное значение номинального тока кабеля. Кроме того, номинал всех токов всего оборудования, подключенного к одной розетке питания, не должен превышать номинал плавкого предохранителя.

Уход за аккумулятором

Здесь приведено несколько рекомендаций по уходу за аккумулятором:

- Используйте аккумуляторы только того же типа, как и заменяемые. Отключите питание перед тем, как вынимать или менять аккумулятор.
- Не пользуйтесь аккумуляторами неизвестных производителей. Держите аккумуляторы в не доступном для детей месте.
- Ликвидируйте использованные аккумуляторы в соответствии с местными правилами. Если это возможно, отправьте аккумуляторы на переработку.

Чистка и обслуживание

При чистке компьютера проделайте следующие действия:

- 1 Выключите компьютер и выньте аккумулятор.
- 2 Отсоедините адаптер переменного тока.
- 3 Используйте мягкую ткань, смоченную водой. Не используйте жидкие или аэрозольные чистящие средства.

Если произошла одна из следующих ситуаций:

- Компьютер уронили или корпус компьютера был поврежден.
- Компьютер не работает должным образом.

Просим обратиться к главе **"Часто задаваемые вопросы"** на стр. 51.

Предостережение

Изменения или модификации, которые не санкционированы явным образом производителем, могут аннулировать права пользователя, предоставленные ему Федеральной Комиссией по электросвязи, на эксплуатацию этого компьютера.

Условия эксплуатации

Это устройство соответствует Части 15 Правил Федеральной Комиссии по электросвязи. Эксплуатация устройства ограничивается следующими двумя условиями: (1) Это условие не должно вызывать недопустимых помех, и (2) Это устройство должно выдерживать любые принятые помехи, включая и те, которые могут вызвать нежелательную работу устройства.

Пользователи должны следовать инструкциям по безопасной работе с высокими частотами для устройств беспроводной связи, которые включены в руководство пользователя каждого устройства с возможностью работы на высоких частотах.

Ненадлежащая установка или несанкционированное использование могут вызвать недопустимые помехи связи на высоких частотах. Также любые попытки вскрытия внутренней антенны аннулирует сертификацию Федеральной Комиссии по электросвязи и Вашу гарантию.

Для предотвращения радиопомех лицензированным службам, это устройство предназначено к эксплуатации в помещении, а установка за пределами помещений подлежит лицензированию.

Дополнительную информацию о наших продуктах, услугах и технической поддержке можно узнать на нашем веб-сайте (<http://global.acer.com>).

Инструкции по утилизации	iii
Вначале о главном	iv
Ваши руководства	iv
Основные сведения об уходе за компьютером и советы по использованию	iv
Включение и выключение компьютера	iv
Уход за компьютером	v
Уход за адаптером переменного тока	v
Уход за аккумулятором	vi
Чистка и обслуживание	vi
Acer Empowering Technology	1
Acer eDataSecurity Management	2
Acer eLock Management	4
Acer ePerformance Management	5
Acer eRecovery Management	5
Acer eSettings Management	7
Acer eNet Management	8
Acer ePower Management	9
Acer ePresentation Management	11
Знакомство с ноутбуком Acer	13
Вид спереди	13
Вид спереди с закрытой крышкой	14
Вид слева	16
Вид справа	17
Вид сзади	18
Вид снизу	19
Технические характеристики	20
Индикаторы	25
Кнопки быстрого запуска	26
Сенсорная панель	27
Основы использования сенсорной панели	27
Использование клавиатуры	29
Клавиши блокировки и встроенная цифровая клавиатура	29
Клавиши Windows	30
Быстрые клавиши	31
Специальная клавиша	33
Извлечение лотка оптического(CD или DVD) привода	34
Использование замка безопасности компьютера	34
Аудио	35
Регулировка уровня звука	35
Acer OrbiCam	36
Запуск Acer OrbiCam	37
Изменение настроек Acer OrbiCam	37
Фото- и видеосъемка	40
Использование Acer OrbiCam в качестве веб-камеры	40
Включение Acer VisageON	40
Утилита Acer GraviSense	44
Использование утилиты Acer GraviSense	44
Защита жесткого диска	44
Утилита Anti-Theft	45
Использование системных утилит	47
Acer GridVista (поддержка работы с двумя дисплеями)	47
Диспетчер запуска (Launch Manager)	49
Norton AntiVirus	50
Часто задаваемые вопросы	51
Обращение за технической поддержкой	54
Международные гарантии для путешествующих (ITW)	54
Прежде, чем обращаться за помощью	54

Содержание

Берем ноутбук с собой	55
Отключение от рабочего стола	55
Передвижения	55
Подготовка компьютера	55
Что приносить на совещания	56
Забираем компьютер домой	56
Подготовка компьютера	56
Что брать с собой	57
Особые соображения	57
Устраиваем домашний офис	57
Путешествия с компьютером	57
Подготовка компьютера	57
Что брать с собой	58
Особые соображения	58
Международные путешествия с компьютером	58
Подготовка компьютера	58
Что брать с собой	58
Особые соображения	59
Безопасность вашего компьютера	59
Использование замка безопасности компьютера	59
Использование паролей	59
Ввод паролей	60
Задание паролей	60
Расширение с помощью дополнительных возможностей	61
Способы подключения	61
Модем для передачи факсов/данных	61
Встроенные средства работы в сети	62
Быстрый инфракрасный порт	62
Универсальная последовательная шина (USB)	63
Порт IEEE 1394	63
Слот для платы PC Card	64
ExpressCard	65
Установка памяти	66
Утилита BIOS	67
Последовательность начальной загрузки	67
Включение функции Acer disk-to-disk recovery (Восстановление "с диска на диск")	67
Пароль	67
Работа с программами	68
Просмотр фильмов на DVD	68
Управление питанием	69
Acer eRecovery Management	70
Создание архива	70
Восстановление системы из архива	71
Создание компакт-диска с образом операционной системы в первоначальной конфигурации	71
Переустановка стандартного программного обеспечения без использования установочного компакт-диска	72
Смена пароля	73
Устранение неполадок компьютера	74
Советы по поиску и устранению неисправностей	74
Сообщения об ошибках	74
Правила и замечания по безопасности	76
Соответствие руководящим указаниям ENERGY STAR	76
Замечание Федеральной Комиссии по электросвязи	76
Примечания о модеме	77

Важные инструкции по безопасности	78
Заявление о соответствии лазерного оборудования	79
Заявление о пикселях жидкокристаллического экрана	80
Замечание о защите авторских прав Macrovision	80
Нормативное уведомление в отношении радиоустройств	81
Общая часть	81
Европейский союз (ЕС)	81
Требования безопасности Федеральной Комиссии по электросвязи в отношении высоких частот	82
Канада – Низкомощностные, освобожденные от лицензии радиокommunikационные устройства (RSS-210)	84
Federal Communications Commission	
Declaration of Conformity	85
Declaration of Conformity for CE Marking	86

Acer Empowering Technology

Разработанная компанией Acer передовая технология Empowering Technology облегчает доступ пользователя к наиболее часто используемым функциям и управление ноутбуком Acer. Предлагаются следующие удобные в использовании утилиты:

- **Acer eDataSecurity Management** защищает данные с помощью паролей и усовершенствованных алгоритмов шифрования.
- **Acer eLock Management** ограничивает доступ к внешним приводам и носителям данных.
- **Acer ePerformance Management** повышает производительность работы системы за счет оптимизации пространства на диске, оперативной памяти и настроек реестра.
- **Acer eRecovery Management** надежно и полностью архивирует/восстанавливает данные, позволяя гибко настраивать параметры.
- **Acer eSettings Management** обеспечивает доступ к сведениям о системе и позволяет легко регулировать настройки.
- **Acer eNet Management** обеспечивает интеллектуальное подключение к сетям в зависимости от места расположения.
- **Acer ePower Management** позволяет увеличить срок службы аккумулятора за счет создания профилей управления электропитанием для работы в разных режимах.
- **Acer ePresentation Management** служит для подключения к проектору и удобной регулировки параметров вывода изображения.



Для получения более подробных сведений нажмите клавишу <e>, чтобы открыть меню Empowering Technology, затем щелчком мыши выделите нужную утилиту и выберите функцию Help (Справка).

Acer eDataSecurity Management

Acer eDataSecurity Management - это удобная в использовании утилита шифрования файлов, которая защищает ваши файлы от несанкционированного доступа к ним посторонних лиц. Она удобно интегрирована с программой Проводник Windows в виде расширения оболочки для быстрого и легкого шифрования/расшифровки данных; она также позволяет мгновенно шифровать файлы при работе с программами MSN Messenger и Microsoft Outlook.

Для шифрования/расшифровки файлов можно использовать два пароля: пароль администратора и файловый пароль. Пароль администратора - это "главный" пароль, с помощью которого можно расшифровать любой файл в вашей системе; файловый пароль используется при шифровании отдельных файлов.

Мастер установки утилиты Acer eDataSecurity Management предложит вам настроить пароль администратора и файловый пароль по умолчанию. Этот файловый пароль будет по умолчанию использоваться для шифрования файлов, кроме того, при шифровании файлов вы сможете задавать свой собственный файловый пароль.



Примечание: пароль, используемый для шифрования файла, является уникальным ключом, который потребуется системе для расшифровки файла. В случае утраты файлового пароля расшифровать этот файл можно будет только с помощью пароля администратора. В случае утраты обоих паролей расшифровать зашифрованный файл станет невозможно! **Позаботьтесь о надежном хранении всех используемых паролей!**



Acer eLock Management

Acer eLock Management - это утилита защиты, позволяющая блокировать съемные носители данных, приводы оптических дисков и дискет для предотвращения кражи данных в то время, когда ноутбук находится без присмотра.

- Removable data devices (Съемные носители данных) — в их число входят съемные USB-приводы жесткого диска, USB-накопители типа pen drive и flash drive, съемные USB-накопители с функцией mp3-плеера и USB-карты памяти, приводы с интерфейсом IEEE 1394 и другие съемные приводы дисков, которые при подключении к ноутбуку становятся томами файловой системы.
- Optical drive devices (Приводы оптических дисков) — в эту категорию входят различные приводы дисков CD-ROM или DVD-ROM.
- Floppy disk drive (Дискетоводы для флоппи-дисков) — только дискетоводы для дискет размером 3,5 дюйма.

Для запуска утилиты Acer eLock Management сначала нужно задать пароль. После его задания можно заблокировать любой из этих трех типов устройств. Блокировка (блокировки) вступает в силу немедленно, без перезагрузки системы, и устройство останется заблокированным даже после перезагрузки - до тех пор, пока блокировка не будет снята.

Если не задать пароль, то утилита Acer eLock Management восстановит исходное состояние приводов, сняв с них все блокировки.



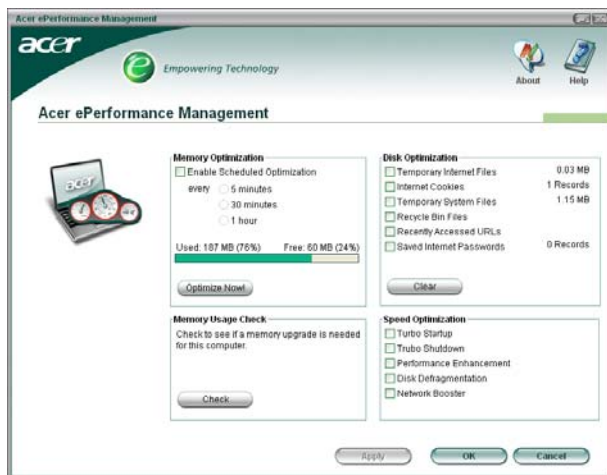
Примечание: в случае утраты пароля восстановить исходное состояние можно будет только путем переформатирования жесткого диска ноутбука или обратившись в сервисный центр Acer. Поэтому запомните пароль или запишите его.



Acer ePerformance Management

Acer ePerformance Management - это инструмент оптимизации системы, повышающий производительность работы вашего ноутбука Acer. Для повышения общей производительности системы он предлагает следующие способы:

- Memory optimization (Оптимизация оперативной памяти) — высвобождает неиспользуемую оперативную память и контролирует ее использование.
- Disk optimization (Оптимизация жесткого диска) — удаляет ненужные элементы и файлы.
- Speed optimization (Оптимизация скорости) — повышает удобство использования и производительность работы установленной на ноутбуке операционной системы Windows XP.



Acer eRecovery Management

Мощная утилита Acer eRecovery Management устраняет необходимость использования восстановительных (загрузочных) дисков, предоставляемых производителем. Утилита Acer eRecovery Management записана в скрытом разделе жесткого диска ноутбука. Созданные пользователем архивные копии хранятся на диске D:\. Утилита Acer eRecovery Management обеспечивает:

- Защиту с использованием паролей.
- Восстановление приложений и драйверов.
- Архивирование образов/данных:
 - Сохранение архивных копий на жесткий диск (согласно настроенным вами "точкам восстановления").
 - Запись архивных копий на компакт-диск или диск DVD.

- Инструменты восстановления образов/данных:
 - Восстановление из скрытого раздела на жестком диске (с использованием заводских настроек по умолчанию).
 - Восстановление с жесткого диска (с самой последней "точки восстановления", заданной пользователем).
 - Восстановление с компакт-диска или диска DVD.



Более подробные сведения приведены в разделе "**Acer eRecovery Management**" на **стр. 70** в руководстве пользователя **AcerSystem User's Guide**.



Примечание: Если к вашему компьютеру при покупке не прилагался восстановительный или системный диск, пожалуйста, воспользуйтесь функцией Acer eRecovery Management "Резервная копия системы на оптическом диске" для записи резервной копии на CD или DVD-диск. Чтобы обеспечить наилучшие результаты при восстановлении вашей системы с помощью компакт-диска или утилиты Acer eRecovery Management, отсоедините от компьютера все периферийные устройства (кроме внешнего привода оптических дисков Acer, если ваш компьютер им оборудован), включая док-станцию Acer ezDock.

Acer eSettings Management

Утилита Acer eSettings Management позволяет проверять характеристики аппаратных компонентов и контролировать состояние системы. Кроме того, утилита Acer eSettings Management позволяет оптимизировать настройки операционной системы Windows, чтобы компьютер работал быстрее, лучше и эффективнее.

Утилита Acer eSettings Management также:

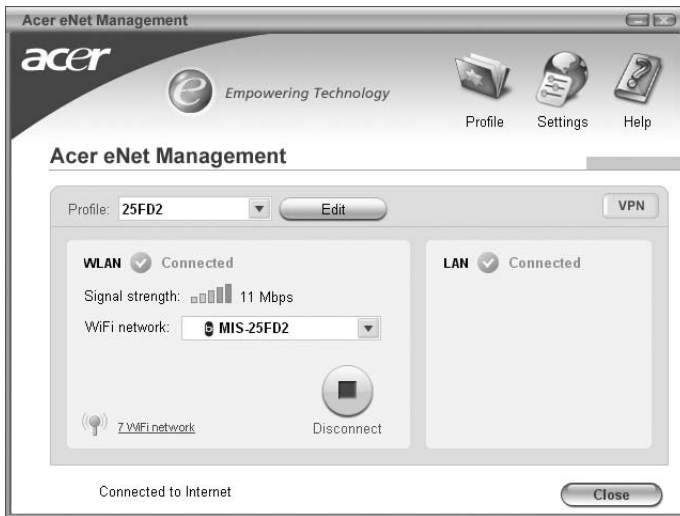
- Предлагает простой графический интерфейс, в котором пользователь без труда выбирает нужную ему функцию программы.
- Отображает общее состояние системы и позволяет квалифицированным пользователям проводить углубленный мониторинг.
- Регистрирует случаи изъятия или замены аппаратных компонентов.
- Дает пользователю возможность самостоятельно настраивать параметры.
- Ведет журнал всех выданных пользователю системных предупреждений.



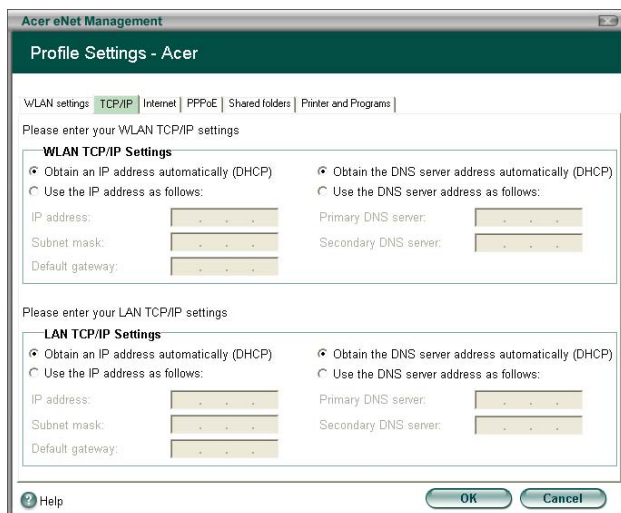
Acer eNet Management

Утилита Acer eNet Management помогает быстро и легко подключаться к проводным или беспроводным сетям в самых разных местах. Для вызова этой утилиты щелкните по значку "Acer eNet Management" на экране ноутбука или запустите ее из меню Пуск. Можно настроить автоматический запуск утилиты Acer eNet Management при загрузке ноутбука.

Утилита Acer eNet Management автоматически определяет наиболее подходящие настройки для подключения в новом месте, в то же время пользователь, щелкнув правой кнопкой по значку в панели задач, может вручную настроить нужные параметры.



Утилита Acer eNet Management позволяет сохранять сетевые настройки для разных мест в соответствующих профилях и автоматически применяет их, когда пользователь передвигается из одного места в другое. Сохраняются такие настройки, как параметры подключения к сети (IP-адреса и параметры сервера DNS, сведения о беспроводной точке доступа и т.д.), а также стандартные настройки принтера. Из соображений безопасности утилита Acer eNet Management не сохраняет имя пользователя и его пароль.



Acer ePower Management

Утилита Acer ePower Management предлагает исчерпывающий пользовательский интерфейс. Для запуска этой утилиты выберите пункт Acer ePower Management в интерфейсе Empowering Technology или дважды щелкните по значку Acer ePower Management в системной области панели задач.

AC mode (режим питания от сети)

По умолчанию задано значение "Maximum Performance (Максимальная производительность)". Вы можете регулировать тактовую частоту процессора, яркость ЖК-панели и другие параметры, а также нажатием кнопок включать или выключать следующие функции: Wireless LAN (Беспроводная локальная сеть), Bluetooth, CardBus, Memory Card (Карта памяти), Audio (Звук) и Wired LAN (Проводная локальная сеть).

DC mode (режим питания от аккумулятора)

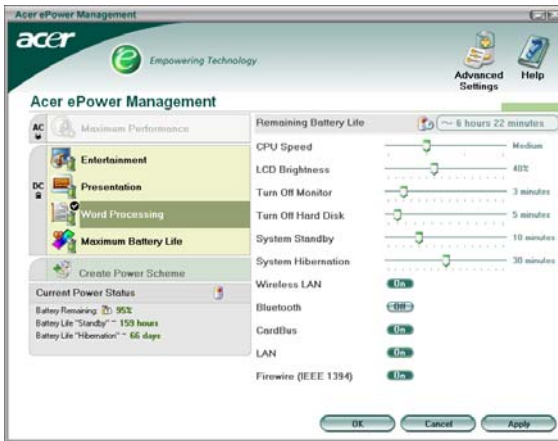
Для оптимальной работы в разных режимах заранее сконфигурированы четыре профиля: Entertainment (Развлечения), Presentation (Презентация), Word Processing (Работа с текстовым процессором) и Maximum Battery (Максимальный ресурс аккумулятора). Кроме того, пользователь может настроить три собственных профиля.

Создание новой схемы управления электропитанием

- 1 Укажите имя для новой схемы.
- 2 Выберите имеющуюся схему для использования в качестве шаблона.
- 3 Выберите режим питания - от электросети (AC) или от аккумулятора.
- 4 Настройте параметры электропитания, наиболее подходящие для данного профиля, и нажмите кнопку ОК.
- 5 На главном экране появится панель нового профиля.

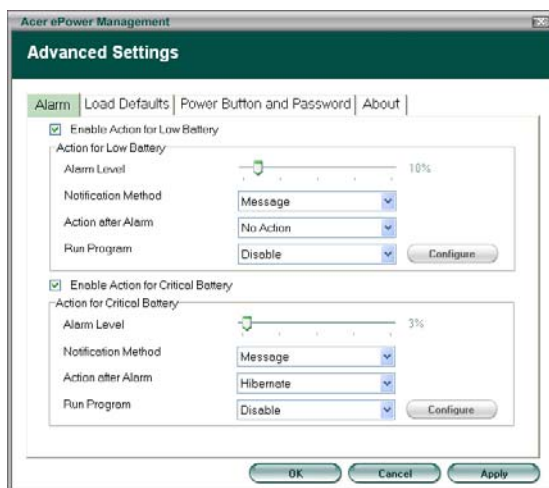
Состояние аккумулятора

Определить, на сколько хватит текущего уровня заряда аккумулятора в зависимости от режима использования, можно в панели, расположенной в левом нижнем углу окна этой утилиты.



Кроме того, щелкнув по значку "Advanced Settings (Дополнительные параметры)", можно:

- Задавать сигналы предупреждения.
- Восстанавливать значения параметров по умолчанию.
- Выбирать, какие действия будет выполнять ноутбук при закрытой крышке, и задавать пароли для доступа к системе, когда она находится в спящем режиме (Hibernation) или режиме ожидания (Standby).
- Просматривать сведения о программе Acer ePower Management.



Acer ePresentation Management

Утилита Acer ePresentation Management позволяет выбрать нужный из двух наиболее типичных вариантов разрешения вывода изображения на проектор: XGA и SVGA.



Знакомство с ноутбуком Acer

Теперь, когда вы выполнили настройки, как показано на плакате **Для пользователей-новичков....**, давайте поближе познакомимся с вашим новым ноутбуком Acer.

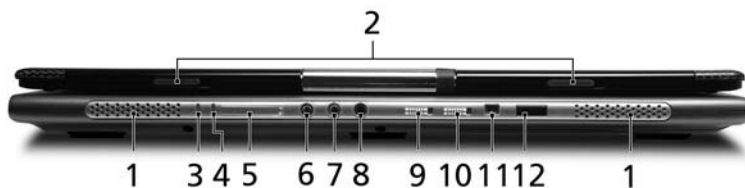
Вид спереди











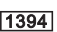

#	Элемент	Описание
1	Экран дисплея	Другое название - жидкокристаллический дисплей (ЖК-дисплей); служит для вывода изображения, формируемого компьютером.
2	Микрофон	Внутренний микрофон для записи звука.
3	Подставка для запястий	Упорная площадка, на которую удобно положить руки при работе на компьютере.
4	Камера	Используется для фото- и видеосъемки.
5	Кнопки быстрого запуска	Эти кнопки служат для запуска часто используемых программ. Более подробные сведения приведены в разделе " Кнопки быстрого запуска " на стр. 26.

#	Элемент	Описание
6	Кнопка включения питания	Служит для включения/выключения компьютера.
7	Индикаторы состояния	Поджигание светоизлучающих диодов (СД) отображает состояние функций и компонентов компьютера.
8	Клавиатура	Служит для ввода данных в компьютер.
9	Сенсорная панель	Чувствительное к прикосновениям указательное устройство, позволяющее управлять курсором на экране так же, как и мышью.
10	Кнопки управления (левая, центральная и правая)	Левая и правая кнопки работают так же, как левая и правая кнопки мыши; центральная кнопка играет роль кнопки прокрутки в четырех направлениях.

Вид спереди с закрытой крышкой







#	Значок	Элемент	Описание
1		Динамики	Левый и правый динамики служат для вывода стереозвuka.
2		Защелка	Служит для запираения и отпираения крышки.
3		Индикатор питания	Отображает состояние питания компьютера.
4		Индикатор аккумулятора	Отображает состояние аккумулятора компьютера.

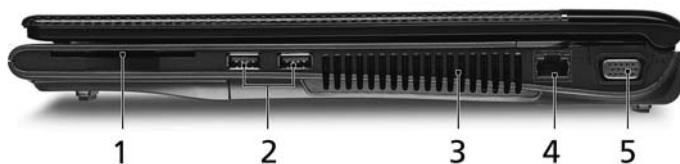
#	Значок	Элемент	Описание
5		Комбинированное устройство считывания карт памяти 5 форматов ("5-в-1")	Поддерживает форматы MultiMediaCard (MMC), Secure Digital (SD), xD-Picture Card, Memory Stick и Memory Stick PRO. Примечание: одновременно может использоваться только одна карта памяти.
6		Гнездо линейного входа	Служит для подключения звуковых устройств к линейному входу (например, плеера звуковых компакт-дисков, аудиоплееров).
7		Гнездо микрофона	Служит для подключения внешних микрофонов.
8		Гнездо наушников/динамика/линейный выход с поддержкой цифрового интерфейса S/PDIF	Служит для подключения звуковых устройств к линейному выходу (например, динамиков, наушников).
9		Кнопка/индикатор связи по технологии Bluetooth	Нажатие служит для включения/выключения функции Bluetooth. Указывает на состояние связи по технологии Bluetooth (дополнительно).
10		Кнопка/индикатор беспроводной связи	Нажимайте для включения/выключения функции беспроводной связи. Указывает на состояние связи в беспроводной ЛВС (дополнительно).
11		4-контактный порт IEEE 1394	Служит для подключения устройств с интерфейсом IEEE 1394.
12		Инфракрасный (ИК) порт	Обеспечивает сопряжение с устройствами, оснащенными ИК-портом, (например, принтером или компьютером).

Вид слева



#	Значок	Элемент	Описание
1		Замок типа Kensington	Служит для подключения защитного тросика с замком типа Kensington для предотвращения кражи компьютера.
2		Два порта USB 2.0	Служат для подключения устройств с интерфейсом USB (например, мыши или камеры).
3		Порт модема (RJ-11)	Служит для подключения к телефонной линии.
4		Привод оптических дисков	Внутренний привод оптических дисков; рассчитан на использование компакт-дисков или DVD-дисков.
5		Индикатор обращения к оптическому диску	Горит во время работы привода оптических дисков.
6		Кнопка извлечения на приводе оптических дисков	Служит для извлечения оптического диска из привода.
7		Отверстие аварийного извлечения	служит для открытия лотка привода оптических дисков, когда питание компьютера отключено.
8		Гнездо ExpressCard/34	Служит для подключения модуля ExpressCard/34.
9		Гнездо PC Card	Возможна установка одной карты Type II PC Card.
10		Кнопка извлечения карты PC Card из гнезда	Служит для извлечения карты PC Card из гнезда.

Вид справа



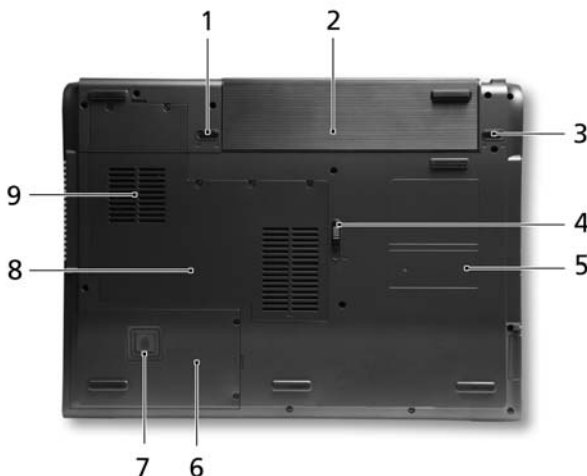
#	Значок	Элемент	Описание
1		Гнездо SmartCard	Служит для подключения карт формата TravelMate SmartCard.
2		Порт USB 2.0	Служит для подключения устройств с интерфейсом USB 2.0 (например, мыши или камеры).
3		Вентиляционные отверстия	Позволяют компьютеру не перегреваться даже при длительной работе.
4		Порт Ethernet (RJ-45)	Служит для подключения к сети Ethernet 10/100/1000 Мбит/с (для определенных моделей).
5		Разъем внешнего дисплея (VGA)	Служит для подключения устройства отображения (например, внешнего монитора, ЖК-проектора).

Вид сзади



#	Значок	Элемент	Описание
1	DVI-D	Разъем DVI-D	Обеспечивает передачу цифровых видеосигналов.
2		124-контактный разъем Acer ezDock	Служит для подключения Acer ezDock.
3		Разъем S-video/TV-out	Служит для подключения к телевизору или устройству отображения, имеющему вход S-video.
4		Батарея	Служит для питания компьютера.
5		Разъем для подключения питания постоянного тока	Служит для подключения адаптера переменного тока.

Вид снизу



#	Элемент	Описание
1	Защелка аккумулятора	Служит для фиксации аккумулятора в отсеке.
2	Отсек аккумулятора	В этот отсек устанавливается аккумулятор компьютера.
3	Защелка извлечения аккумулятора	Разблокирует аккумулятор для его извлечения.
4	Защелка отсека привода оптических дисков	Отпирает привод оптических дисков для его извлечения.
5	Отсек привода оптических дисков	В этот отсек компьютера устанавливается привод оптических дисков.
6	Отсек жесткого диска	Служит для установки жесткого диска компьютера (крепление винтами).
7	Acer DASP (Disk Anti-Shock Protection)	Защищает жесткий диск от ударов и толчков.
8	Отсеки для адаптера беспроводной локальной сети и модулей памяти	Сюда устанавливаются адаптер беспроводной локальной сети и модули оперативной памяти компьютера (крепление винтами).
9	Вентиляционные отверстия и вентилятор охлаждения	Позволяют компьютеру не перегреваться даже при длительной работе. Примечание: не закрывайте и не загромождайте входное отверстие вентилятора.

Технические характеристики

Операционная система	Подлинная Windows® XP Professional (Service Pack 2)
Платформа	<ul style="list-style-type: none"> • Технология Intel® Centrino® Duo для мобильных ПК, особенностями которой являются: <ul style="list-style-type: none"> • процессор Intel® Core™ Duo T2300/T2400/T2500/T2600 (кэш-память 2-го уровня емкостью 2 Мбайт, 1,66/1,83/2/2,16 ГГц, шина FSB с тактовой частотой 667 МГц) • Набор микросхем Intel® 945PM Express • встроенный адаптер беспроводной сети Intel® PRO/Wireless 3945ABG (два диапазона, три режима 802.11a/b/g), имеющий знак соответствия Wi-Fi CERTIFIED™ и поддерживающий технологию беспроводной связи Acer SignalUp™
Системная оперативная память	256/512 Мбайт или 1 Гбайт на модулях памяти типа DDR2 533/667 МГц с возможностью увеличения до 2 Гбайт при использовании двух модулей типа soDIMM (поддержка двухканального режима)
Дисплей и видеосистема	<ul style="list-style-type: none"> • 15,4-дюймовый ЖК-дисплей стандарта WSXGA+: разрешение 1680 x 1050, 16,7 млн. цветов, возможность одновременного многооконого просмотра при использовании утилиты Acer GridVista™ • ATI MOBILITY™ RADEON X1600 с видеопамятью GDDR3 емкостью 256 Мбайт, поддержка ATI POWERPLAY™ 5.0, Microsoft DirectX® 9.0 и PCI Express® • Поддержка технологии DualView™ • Одновременный вывод изображения на ЖК-панель с частотой обновления 70 Гц и на ЭЛТ-дисплей • Разрешение до 2048 x 1536 на ЭЛТ-дисплее с прогрессивной разверткой • Аппаратная поддержка MPEG-2/DVD • Поддержка S-Video/TV-out (NTSC/PAL) • поддержка интерфейса DVI-D (интерфейс истинного цифрового видео)

Подсистема хранения данных	<ul style="list-style-type: none"> • Жесткий диск SATA емкостью 80/100/120 Гбайт с технологией Acer DASP (Disk Anti-Shock Protection - защита жесткого диска от ударов) • Модуль привода оптических дисков, устанавливаемый в отсек Acer MediaBay в "горячем" режиме: <ul style="list-style-type: none"> • 8-скоростной привод DVD-Super Multi, позволяющий работать с двухслойными дисками • Комбинированное ("5-в-1") устройство считывания карт памяти 5 форматов: Secure Digital (SD), MultiMediaCard (MMC), Memory Stick[®] (MS), Memory Stick PRO[™] (MS-PRO) и xD-Picture Card[™] (xD)
Размеры и вес	<ul style="list-style-type: none"> • 364 (Ш) x 271 (Г) x 26,3/38 (В) мм (14,33 x 10,66 x 1,03/1,49 дюйм) • 3,0 кг (6,6 lbs.)
Подсистема электропитания	<ul style="list-style-type: none"> • Стандарт управления электропитанием процессора ACPI 2.0: поддержка режимов энергосбережения "ожидание" и "сон" • Литий-ионный 9-ячеистый аккумулятор мощностью 87 Вт (7800 мА/час) и второй (приобретается дополнительно) литий-ионный 6-ячеистый аккумулятор мощностью 42 Вт (3800 мА/час) • Технология Acer QuicCharge[™]: <ul style="list-style-type: none"> • зарядка аккумулятора до 80% емкости за 1 час • ускоренная зарядка за 2 часа при выключенной системе • зарядка за 2,5 часа во время работы компьютера • 3-контактный адаптер переменного тока мощностью 90 Вт
Устройства ввода	<ul style="list-style-type: none"> • Клавиатура Acer FineTouch[™] с 88/89 клавишами • Сенсорная панель с кнопкой прокрутки в 4 направлениях • Четыре кнопки быстрого запуска • Две кнопки на передней панели: СД-кнопка связи в беспроводной ЛВС и СД-кнопка связи по технологии Bluetooth[®]

Звук	<ul style="list-style-type: none">• Высококачественная технология обработки звука Intel® (Intel® High-Definition)• Поддержка цифрового интерфейса S/PDIF (Sony/Philips Digital Interface) для цифровых аудиосистем• Звуковая система с двумя встроенными динамиками• Совместимость с Sound Blaster Pro™ и MS Sound• Встроенный микрофон
Средства связи	<ul style="list-style-type: none">• Acer Video Conference с поддержкой камеры Acer OrbiCam и приобретаемого дополнительно VoIP-телефона Acer Bluetooth®• 1,3-мегапиксельная КМОП-камера Acer OrbiCam (устанавливается на ЖК-панель):<ul style="list-style-type: none">• эргономическая конструкция с возможностью поворота в диапазоне 225 градусов• технология Acer VisageOn• технология Acer PrimaLite• WPAN: Bluetooth® 2.0+EDR (Enhanced Data Rate - повышенная скорость передачи данных)• WLAN: адаптер беспроводной сети Intel® PRO/Wireless 3945ABG (два диапазона, три режима 802.11a/b/g), имеющий знак соответствия Wi-Fi CERTIFIED™ и поддерживающий технологию беспроводной связи Acer SignalUp™• LAN: Gigabit Ethernet; поддержка Intel® AMT (Active Management Technology - технология активного управления); функция удаленного включения (Wake-on-LAN)• Модем: модем 56K ITU V.92, одобрен для почтово-телеграфной и телефонной связи, функция включения при звонке (Wake-on-Ring)

Интерфейсы ввода-вывода	<ul style="list-style-type: none">• Порт Acer ezDock (124-контактный)• Гнездо ExpressCard™ /34• Гнездо для карты PC Card (одна карта Type II)• Гнездо SmartCard• Комбинированное ("5-в-1") устройство считывания карт памяти 5 форматов (SD/MMC/MS/MS PRO/xD)• Четыре порта USB 2.0• Разъем DVI-D• Порт IEEE 1394• Высокоскоростной ИК-порт (FIR)• Разъем внешнего дисплея (VGA)• Разъем S-Video/TV-out (NTSC/PAL)• Гнездо наушников/динамика/линейного выхода с поддержкой цифрового интерфейса S/PDIF• Гнездо микрофона/линейный вход• Порт Ethernet (RJ-45)• Порт модема (RJ-11)• Гнездо DC-in для адаптера переменного тока
Безопасность	<ul style="list-style-type: none">• Решение TravelMate SmartCard• Функция Acer DASP+ (Disk Anti-Shock Protection - защита жесткого диска от ударов) на основе технологий защиты Acer GraviSense и Anti-Theft HDD• Замок типа Kensington• Пароли пользователя и администратора в BIOS
Программное обеспечение	<ul style="list-style-type: none">• Acer Empowering Technology• Acer GridVista™• Acer Launch Manager• PlatinumSecret™ suite• Norton AntiVirus™• Adobe® Reader®• CyberLink® PowerDVD™• NTI CD-Maker™

Опции и принадлежности	<ul style="list-style-type: none"> • Acer ezDock • Acer ezDock Lite • Модуль второго жесткого диска емкостью 100/120 Гбайт, устанавливаемый в отсек Acer MediaBay • Второй 6-ячеистый литий-ионный аккумулятор, устанавливаемый в отсек Acer MediaBay • VoIP-телефон Acer Bluetooth® • Модули памяти soDIMM типа DDR2 533/667 МГц емкостью 512 Мбайт или 1 Гбайт • 9-ячеистый литий-ионный аккумулятор • 3-контактный адаптер переменного тока мощностью 90 Вт • Внешний USB-привод дискет • W-cable (для подключения к принтеру, последовательному порту и порту PS/2)
Условия эксплуатации	<ul style="list-style-type: none"> • Температура: <ul style="list-style-type: none"> • Рабочая: от 5 °C до 35 °C • Нерабочая: от -20 °C до 65 °C • Влажность (без конденсации): <ul style="list-style-type: none"> • Рабочая: от 20% до 80% • Нерабочая: от 20% до 80%
Соответствие системы требованиям	<ul style="list-style-type: none"> • Cisco Compatible Extensions (CCX) • Wi-Fi® • ACPI 2.0 • Mobile PC 2002 • DMI 2.0
Гарантия	Международный гарантийный талон (International Travelers Warranty, ITW), действительный в течение одного года



Примечание: Перечисленные выше технические характеристики приведены только для справки. Фактическая конфигурация вашего ПК зависит от купленной вами модели.

Индикаторы

В компьютере имеется семь простых для понимания индикаторов состояния, четыре из которых расположены на передней панели.



Индикаторы состояния "Питание", "Аккумулятор", Bluetooth и "Беспроводная связь" видны даже при закрытой крышке ЖК-дисплея.

Иконка	Функция	Описание
	HDD	Горит при обращении к жесткому диску.
	Num Lock	Загорается при активированном Num Lock.
	Caps Lock	Загорается при активированном Caps Lock.
	Питание	Отображает состояние аккумулятора компьютера.
	Аккумулятор	Отображает состояние питания компьютера.
	Беспроводная Bluetooth	Загорается, когда осуществляется беспроводная включена функция Bluetooth.
	Беспроводная связь	Загорается, когда осуществляется беспроводная связь с локальной сетью.



- 1. Заряжается:** Этот индикатор горит желтым во время заряда аккумулятора.
- 2. Полностью заряжен:** Этот индикатор горит зеленым при питании от электросети.

Кнопки быстрого запуска

Над клавиатурой расположены четыре кнопки. Эти кнопки называются кнопками быстрого запуска. Они используются для активизации таких программ как Почта, Просмотр сети, Уполномоченные (Empowering Key <e>) и программируемые кнопки.

Для запуска Acer Empowering Technology нажмите <e>. Empowering Key Более подробная информация находится в разделе **"Acer Empowering Technology"** на стр. 1. Кнопки "Почта" и "Интернет-браузер" по умолчанию настроены на вызов программ E-mail и Internet, но могут быть переустановлены пользователем. Чтобы настроить кнопки "Интернет-браузер", "Почта" и другие программируемые кнопки, запустите Менеджер Загрузки Acer. Более полную информацию смотрите раздел **"Диспетчер запуска (Launch Manager)"** на стр. 49.



Кнопки быстрого запуска	Приложение по умолчанию
e	Acer Empowering Technology (программируется пользователем)
Почта	приложения связанные с почтой (программируется пользователем)
Просмотр Сети	Обозреватель Интернета (программируется пользователем)
P	Программируемая пользователем

Сенсорная панель

Встроенная сенсорная панель – это указывающее устройство, ощущающее движения по его поверхности. Это означает, что курсор отвечает на движения пальцев по поверхности сенсорной панели. Центральное расположение упора для рук предоставляет максимальное удобство и поддержку.



Основы использования сенсорной панели

Описанное ниже научит вас пользоваться сенсорной панелью:



- Чтобы двигать курсором, водите пальцем по сенсорной панели (2).
- Нажав на левую (1) и правую (4) клавиши, находящиеся по краям сенсорной панели, сможете обеспечить функции выбора и исполнения. Эти две клавиши подобны правой и левой клавишам мыши. Постукивание по сенсорной панели аналогично нажатию левой кнопки мыши.
- Используйте 4-позиционную кнопку прокрутки (3) для прокрутки вниз/вверх и перемещения по странице влево/вправо. Действие этой кнопки аналогично использованию курсора для перемещения по вертикальной и горизонтальной линейкам прокрутки в приложениях windows.

Функция	Левая клавиша (1)	Правая клавиша (4)	Сенсорная панель (2)	Центральная кнопка (3)
Выполнить	Быстро щелкните дважды.		Стукните дважды (с такой же скоростью, как щелка клавишей мыши).	
Выберите	Нажмите один раз.		Стукните один раз.	
Перетащить	Нажмите и держите, а потом, двигая пальцем по сенсорной панели, перетащите курсор.		Стукните дважды (с такой же скоростью, как и щелка клавишей мыши), потом после второго стука оставьте палец на сенсорной панели и перетащите курсор.	
Доступ к контекстому меню		Нажмите один раз.		
Прокрутка				Нажмите и удерживайте нажатой клавишу со стрелкой вверх/вниз/ влево/ вправо.



Примечание: Пользуясь сенсорной панелью, следите, чтобы она и ваши пальцы были сухими и чистыми. Сенсорная панель чувствительна к движению пальцев. Поэтому, чем легче прикосновение, тем точнее ответ. Более сильное постукивание не ускорит ответ сенсорной панели.

Использование клавиатуры

Клавиатура состоит из клавиш обычной величины со встроенной цифровой панелью, отдельных клавиш курсора, блокировки, Windows, а также функциональных клавиш.

Клавиши блокировки и встроенная цифровая клавиатура

На клавиатуре находятся 3 фиксирующие клавиши, которые вы можете включать или отключать.



Фиксирующая клавиша	Описание
Caps Lock	При включенном Caps Lock все буквы алфавита пишутся как прописные.
Num Lock <Fn> + <F11>	При включенном Num Lock малая клавишная панель работает в цифровом режиме. Клавиши работают как калькулятор (совместно с клавишами арифметических действий +, -, *, и /). Используйте этот режим, когда нужно вводить много числовых данных. Работать будет легче, если подключите внешнюю вспомогательную клавиатуру.
Scroll Lock <Fn> + <F12>	При включенной функции Scroll Lock, экран двигается на строку вверх или вниз, когда нажимаете соответствующую клавишу со стрелками вверх или вниз. С некоторыми приложениями Scroll Lock не работает.



Функции встроенной числовой клавиатуры соответствуют функциям числовой клавиатуры рабочего стола. Они обозначены маленькими значками в верхнем правом углу клавиш. Чтобы упростить обозначения клавиатуры, символы клавиш для контроля курсора на клавишах не обозначены.

Желаемый доступ	NumLk включен	NumLk выключен
Числовые клавиши на встроенной клавишной панели	Печатайте числа обычным образом.	
Клавиши для контроля курсора на встроенной клавишной панели	Пользуясь клавишами для контроля курсора, нажимайте <Shift> .	Пользуясь клавишами для контроля курсора, нажимайте <Fn> .
Основные клавиши клавиатуры	Печатайте буквы на встроенной клавишной панели, нажимайте <Fn> .	Печатайте буквы обычным образом.

Клавиши Windows

На клавиатуре есть две клавиши, которые выполняют функции, связанные с Windows.



Клавиша	Описание
 Клавиша Windows	<p>Если нажать ее отдельно, эта клавиша исполняет ту же функцию, что и клавиша запуска Windows – она вызывает меню «Пуск». При ее использовании с другими клавишами, обеспечивается множество функций:</p> <ul style="list-style-type: none"> <Windows> + <Tab>: Активирует следующую клавишу Панели задач. <Windows> + <E>: Исследует «Мой компьютер». <Windows> + <F1>: Открытие центра «Справки и Поддержки». <Windows> + <F>: Открывает окно «Результаты поиска». <Windows> + <R>: Показывает диалоговое окно. <Windows> + <M>: Сворачивает все. <Shift> + <Windows> + <M>: Отменяет «Свернуть все».
 Клавиша приложений	<p>Эта клавиша действует так же, как и при нажатии правой клавиши мыши – она открывает контекстное меню приложения.</p>






Быстрые клавиши

В компьютере быстрые клавиши или комбинации клавиш используются для доступа к большинству функций управления компьютером, таким как яркость экрана, громкость звука и утилита настройки BIOS.

Чтобы активировать быстрые клавиши, перед тем, как нажать следующую клавишу в комбинации быстрых клавиш, нажмите и удерживайте клавишу <Fn>.



Быстрая клавиша	Иконка	Функция	Описание
<Fn> + <F1>	?	Справка быстрой клавиши	Показывает справку быстрых клавиш.
<Fn> + <F2>		Acer eSettings	Запускает Acer eSettings в интерфейсе Acer Empowering Technology. См. " Acer Empowering Technology " на стр. 1.
<Fn> + <F3>		Acer ePower Management	Запускает Acer ePower Management в интерфейсе Acer Empowering Technology. См. " Acer Empowering Technology " на стр. 1.
<Fn> + <F4>	Z ^z	Режим ожидания	Переводит компьютер в режим ожидания.
<Fn> + <F5>		Переключатель дисплея	Переключает вывод изображения либо на дисплей, либо на внешний монитор (если он подключен), либо одновременно и на дисплей, и на внешний монитор.
<Fn> + <F6>		Черный экран	Выключает экран дисплея, чтобы экономить питание. Для включения экрана нажмите любую клавишу.

Быстрая клавиша	Иконка	Функция	Описание
<Fn> + <F7>		Переключатель сенсорной панели	Включает и выключает встроенную сенсорную панель.
<Fn> + <F8>		Переключатель динамика	Включает и выключает динамики.
<Fn> + <↑>		Увеличение громкости	Увеличивает уровень звука.
<Fn> + <↓>		Уменьшение громкости	Уменьшает уровень звука.
<Fn> + <↔>		Повышение яркости	Повышает яркость экрана.
<Fn> + <↔>		Понижение яркости	Понижает яркость экрана.

Специальная клавиша

Символы Евро и доллара США располагаются в верхней центральной и/или нижней правой области клавиатуры.



Символа Евро

- 1 Откройте текстовый редактор или текстовый процессор.
- 2 Или нажмите <€> в нижней правой части вашей клавиатуры, или, удерживая нажатой клавишу <Alt Gr>, нажмите клавишу <5> вверху посередине клавиатуры.



Примечание: Некоторые шрифты и программы не поддерживают символ евро. Обратитесь по адресу www.microsoft.com/typography/faq/faq12.htm за подробностями.

Знак доллара США

- 1 Запустите текстовый редактор или текстовый процессор.
- 2 Или нажмите <\$> в нижней правой части вашей клавиатуры, или, удерживая нажатой клавишу <Shift>, нажмите клавишу <4> вверху посередине клавиатуры.



Примечание: Эта функция действует по-разному в зависимости от языковых настроек.

Извлечение лотка оптического (CD или DVD) привода

Чтобы извлечь лоток оптического привода, когда питание компьютера включено, нажмите на приводе кнопку извлечения.



Чтобы открыть привод оптических дисков, когда компьютер выключен, вставьте скрепку в отверстие аварийного извлечения.

Использование замка безопасности компьютера

В ноутбуке имеется гнездо для подключения замка безопасности, совместимое с замками Kensington.



Обмотайте кабелем замка безопасности для компьютеров неподвижный предмет, например, стол или ручку запортого ящика. Вставьте замок в выемку и поверните ключ, чтобы запереть замок. Бывают и модели замков без ключей.

Аудио

Компьютер оснащен 32-разрядным звуковым контроллером Intel High-Definition (HD) и двумя стереодинамиками.



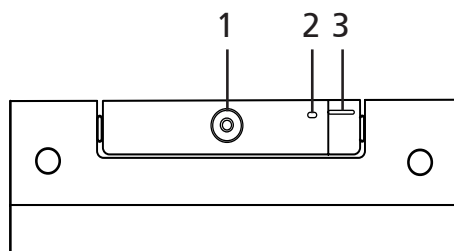
Регулировка уровня звука

Регулировка уровня звука выполняется с помощью нескольких кнопок. Более подробную информацию о регулировке уровня звука см. **"Быстрые клавиши"** на стр. 31.

Acer OrbiCam

Acer OrbiCam - это 1,3-мегапиксельная КМОП-камера, которая удобно устанавливается на верхней кромке ЖК-панели. Эргономическая конструкция этой камеры с возможностью поворота в диапазоне 225 градусов позволяет делать фотоснимки или записывать видео с высоким разрешением, когда объект съемки находится спереди или сзади ЖК-панели. Камера Acer OrbiCam полностью поддерживает технологию видеоконференцсвязи Acer Video Conference и позволяет передавать высококачественное видео в сеансах конференцсвязи, проводимых с использованием служб обмена мгновенными сообщениями типа Instant Messenger.

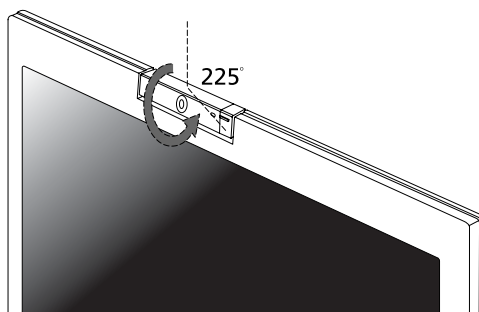
Знакомство с камерой Acer OrbiCam



#	Элемент
1	Объектив
2	Индикатор питания
3	Резиновый зажим (только в некоторых моделях)

Вращение камеры Acer OrbiCam

Для установки нужного угла съемки камеру Acer OrbiCam можно поворачивать на 225 градусов против часовой стрелки. См. показанные ниже иллюстрации.





Примечание: НЕ поворачивайте камеру по часовой стрелке, иначе ее можно повредить.

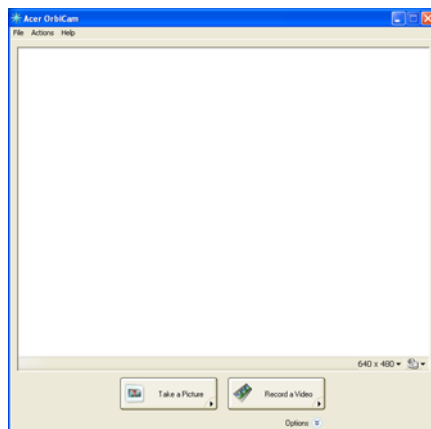
Камера захватывает изображение под углом до 45 градусов, поэтому ваше лицо всегда будет в кадре, когда вы находитесь спереди ЖК-панели или позади нее.

Запуск Acer OrbiCam

Чтобы запустить Acer OrbiCam, дважды щелкните по логотипу Acer OrbiCam на рабочем столе.

ИЛИ

Нажмите **Пуск > Программы > Acer > Acer OrbiCam**. Откроется окно съемки Acer OrbiCam..



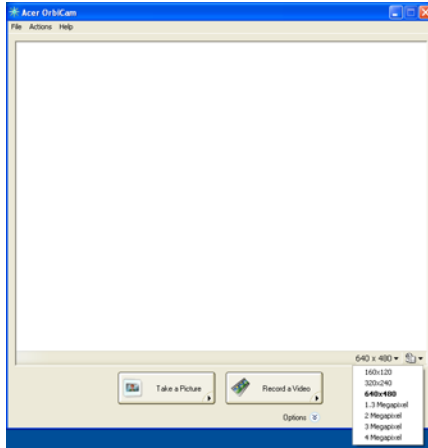
Изменение настроек Acer OrbiCam

Разрешение

Чтобы изменить разрешение съемки, нажмите стрелку индикатора разрешения в нижнем правом углу окна съемки и затем выберите нужное значение разрешения.

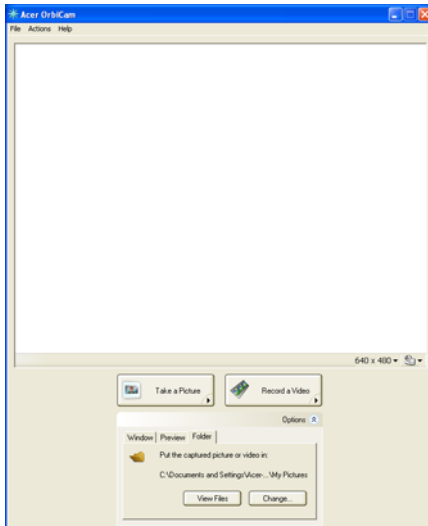


Примечание: дании разрешения камеры 640 x 480 или выше размер окна съемки не изменяется.



Параметры

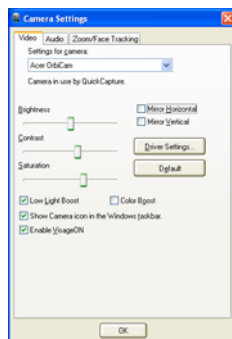
Нажмите **Options**, чтобы открыть панель с вкладками **Window**, **Preview** и **Folder**. Эти параметры служат для изменения размера окна съемки, настроек просмотра и выбора папки для сохранения сделанных фотоснимков или видеозаписей.



Настройки камеры

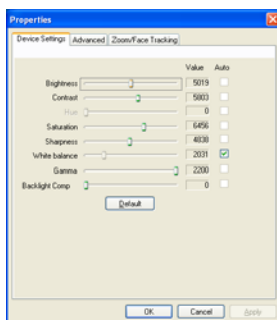
Основные настройки

В нижнем правом углу окна съемки нажмите значок Camera Settings и затем во всплывающем меню выберите пункт Camera Settings. В этом окне можно регулировать параметры **Video**, **Audio** и **Zoom/Face tracking**.



Настройки съемки

В окне Camera Settings нажмите кнопку **Driver Settings**. Откроется окно **Properties**.



Во вкладке **Device Settings** можно для камеры изменять яркость, контраст, оттенок, насыщенность, резкость и так далее.

Advanced Settings позволяют задействовать регулятор усиления, зеркально отразить изображение, задать параметры улучшения изображения и уменьшения мерцания, а также включить или отключить индикатор камеры.

Во вкладке **Zoom/Face Track Settings** можно регулировать величину масштаба и включать или отключать функцию наведения.

Фото- и видеосъемка

Чтобы сделать фотоснимок или записать видеоклип, поверните камеру Acer OrbiCam под нужным углом и затем нажмите кнопку Take a Picture или Record a Video. Автоматически запустится программа **Просмотр снимков и факсов** или **Windows Media Player** для отображения/воспроизведения фотоснимка/ видеоклипа.



Примечание: По умолчанию все фотоснимки сохраняются в папку **Мои рисунки**, а видеозаписи - в папку **Мои видеозаписи**.

Использование Acer OrbiCam в качестве веб-камеры

Камеру Acer OrbiCam автоматически выбирается как устройство съемки для всех служб мгновенных сообщений типа Instant Messenger (IM). Чтобы камеру Acer OrbiCam использовать в качестве веб-камеры, откройте службу IM и затем выберите функцию видео/веб-камера. После этого вы сможете передавать свое видеоизображение другим пользователям службы IM, с которыми установите сеанс связи.

Включение Acer VisageON

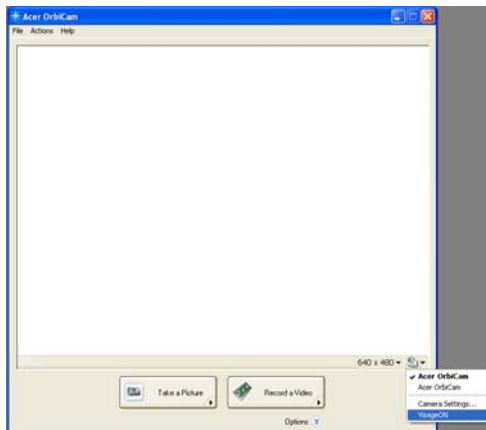
Технология Acer **VisageON** предлагает две функции: **Face tracking** и **Video effects** (только в определенных моделях). Функция **Наведение** отслеживает движение вашей головы и автоматически помещает ваше лицо по центру окна съемки. Функция **Видеоэффекты** позволяет выбирать и применять эффект к передаваемому видеоизображению.



Примечание: функция наведения может удерживать ваше лицо по центру окна съемки, только если оно не выходит за его границы. Незначительные движения головы отслеживаются более эффективно.

Порядок включения Acer VisageON:

- 1 Правой кнопкой мыши щелкните по этому значку и затем во всплывающем меню выберите пункт **VisageON**.



Откроется окно VisageON.

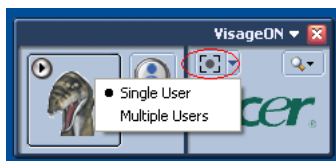


- 2 В левой панели окна VisageON выберите и примените нужный видеоэффект. В правой панели этого окна можно изменить настройки и параметры наведения.

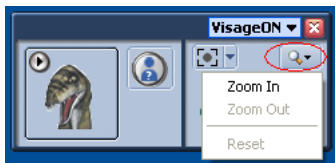
Использование функции наведения

Порядок использования функции наведения:

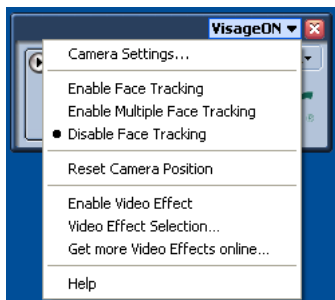
- 1 Нажмите расположенную рядом с левым значком стрелку, направленную вниз, и затем во всплывающем меню выберите пункт **Single User** или **Multiple Users**. Если камера снимает несколько пользователей, то функция наведения автоматически расположит по центру окна съемки лица всех пользователей, в противном случае она поместит в центр лицо того пользователя, который находится ближе всех к камере.



- Нажмите правый значок, чтобы увеличить/уменьшить масштаб или сделать сброс для текущего вида.



- Нажмите **VisageON**, чтобы открыть всплывающее меню для настройки параметров камеры, режима наведения и задания видеоэффектов.



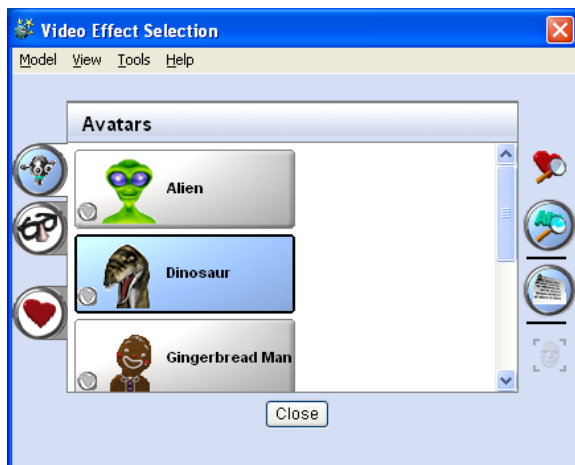
Использование видеоэффектов (только в определенных моделях)

В разделе **Video Settings (Настройки видео)** можно из списка выбрать подходящий "аватар" (синтетический интерактивный объект, представляющий пользователя в виртуальном мире) или вспомогательный видеоэффект. Порядок выбора эффекта:

- Нажмите обведенный значок, чтобы отобразить доступные видеоэффекты. Откроется окно **Video Effect Selection**.



- Щелкните по тому видеозффекту, который хотите использовать. Выбранный эффект появится в панели видеозффектов окна VisageON.



Примечания: Возможно, при использовании "аватаров" потребуется откалибровать точки лица, чтобы лучше отслеживать его движение. Для продолжения выполните инструкции, отображаемые в окне VisageON.




Примечания: Видеозффекты можно применять, когда камера используется в чатах/видеосеансах службы IM или во время видеоконференций.

Утилита Acer GraviSense

Acer GraviSense - это новейшая утилита, обеспечивающая еще большую защиту данных; обнаружив непредусмотренное движение, она автоматически отводит головки считывания/записи жесткого диска ноутбука Acer в специальную область неиспользуемых дорожек жесткого диска (этот способ называется "парковкой" головок). Кроме того, утилиту Acer GraviSense можно настроить так, чтобы она включала сигнал тревоги, если какое-либо постороннее лицо сдвинет ваш ноутбук с места.

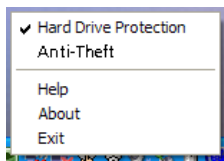
Использование утилиты Acer GraviSense

Утилиту Acer GraviSense можно запустить несколькими способами:

- В меню **Пуск** > **выберите пункт (Все) Программы и затем пункт > Acer GraviSense**.
- Когда утилита Acer GraviSense включена, в системной области панели задач отображается значок . Если провести курсор над этим значком, то появится надпись "Acer GraviSense". Чтобы открыть контекстное меню, нажмите этот значок левой или правой кнопкой мыши.

Защита жесткого диска

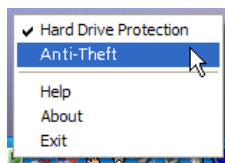
Чтобы активировать эту функцию, нажмите правой кнопкой мыши значок в системной области панели задач и выберите пункт Hard Drive Protection (Защита жесткого диска).



Если включить эту функцию, то головки жесткого диска будут "запаркованы", когда система обнаружит превышение допустимого для жесткого диска уровня вибрации или движения.

Утилита Anti-Theft

Чтобы активировать эту функцию, нажмите правой кнопкой мыши значок в системной области панели задач и выберите пункт Anti-Theft (Защита от кражи).



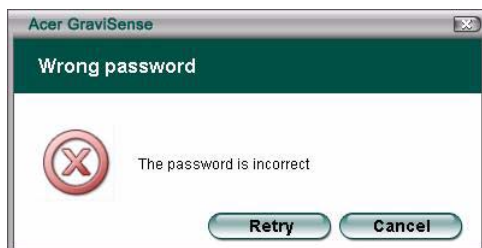
Если включить эту функцию, то при перемещении вашего ноутбука зазвучит сигнал тревоги. Для предотвращения несанкционированного доступа эта функция защищена паролем.

При первом включении этой функции система предложит вам задать новый пароль.



Пароль должен быть длиной от четырех до восьми знаков и содержать буквы и цифры. После того, как вы зададите пароль, функция Anti-Theft активируется.

Если по какой-либо причине вы введете недопустимый пароль, то система предложит повторно ввести пароль.



- После активации утилиты Acer GraviSense она выведет на весь экран изображение с окном ввода пароля.



- После активации утилиты Anti-Theft она заблокирует следующие функции:
 - 1 Alt + Tab
 - 2 Ctrl + Shift + Esc
 - 3 Ctrl + Alt + Del
 - 4 Клавиши Windows
 - 5 Панель задач
- После активации значение указанных ниже параметров изменится на "do nothing (ничего не делать)" (значения заданных вами индивидуальных параметров восстановятся после отключения функции Anti-Theft):
 - a) Кнопка "Питание"
 - b) Кнопка "Сон"
 - c) Закрытие крышки

Если после включения этой функции система обнаружит какое-либо движение, то зазвучит звуковой сигнал предупреждения, для отключения которого нужно ввести пароль.



ПРИМЕЧАНИЕ: запомните пароль, так как изменить его будет нельзя.



ПРИМЕЧАНИЕ: перед настройкой функции Anti-Theft необходимо отключить Task Manager (Диспетчер задач).

Использование системных утилит



Примечание: Только для компьютеров с операционной системой Microsoft Windows XP.

Acer GridVista (поддержка работы с двумя дисплеями)

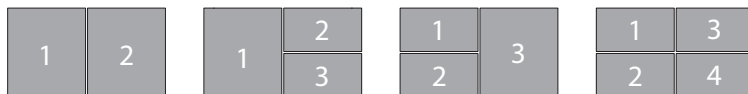


Примечание: Эта функция доступна только у некоторых моделей.

Чтобы в вашем ноутбуке включить функцию вывода на два монитора, сначала проверьте, подключен ли второй монитор. Затем выберите **Пуск, Панель управления, Экран** и откройте вкладку **Настройка**. Выделите значок второго монитора (2) в окошке дисплея и затем установите флажок в ячейке **Расширить рабочий стол на этот монитор**. Наконец, нажмите кнопку **Применить**, чтобы новые настройки вступили в силу, и затем нажмите кнопку **ОК**, чтобы завершить процедуру.



Acer GridVista - это удобная в пользовании утилита, предлагающая четыре стандартных варианта одновременного отображения нескольких окон на экране. Для вызова этой функции нажмите кнопку **Пуск, Все программы** и затем выберите пункт **Acer GridVista**. Можно выбрать любой из четырех показанных ниже вариантов вывода окон на экран:

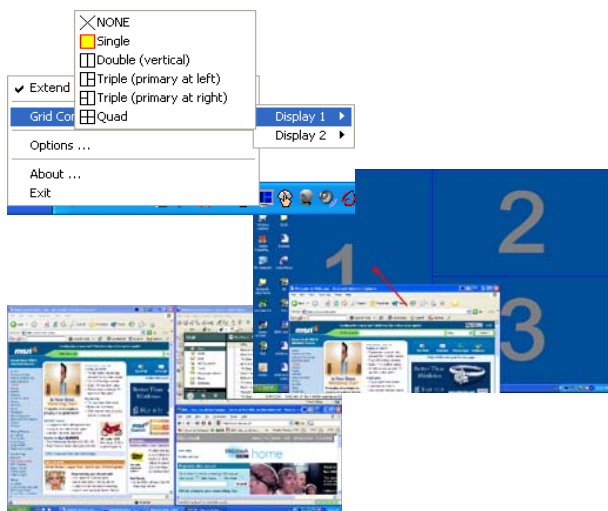


"Пара" (два вертикальных окна), "Тройка" (основное окно слева), "Тройка" (основное окно справа) или "Четверка"

Утилита Acer GridVista поддерживает работу с двумя дисплеями, позволяя разделять изображения на них независимо друг от друга.

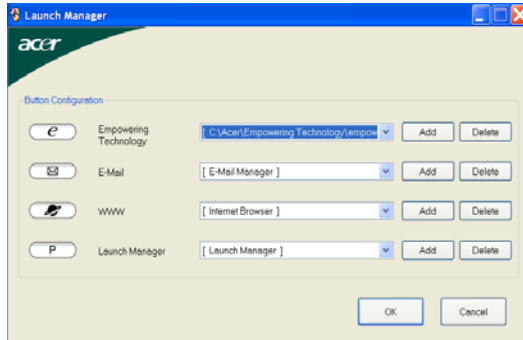
Настройка компоновки с помощью функции Acer GridVista выполняется просто:

- 1 Запустите утилиту Acer GridVista и на панели задач выберите нужную конфигурацию экрана для каждого дисплея.
- 2 Перетащите окна в соответствующие ячейки.
- 3 Работайте с удовольствием на удобно организованном рабочем столе!



Примечание: Для разрешения второго монитора нужно обязательно задать значение, рекомендованное его изготовителем.

Диспетчер запуска (Launch Manager)



Программа Launch Manager позволяет задавать действия для 4 кнопок быстрого запуска, расположенных над клавиатурой. См. **"Кнопки быстрого запуска"** на стр. 26, где показано расположение кнопок быстрого запуска.

Запустить программу Launch Manager можно, нажав кнопку **Пуск, Все программы** и выбрав **Launch Manager**.

Norton AntiVirus

Norton AntiVirus – это антивирусная программа, которая обнаруживает и "лечит" зараженные вирусами файлы, обеспечивая безопасность компьютерных данных и защиту от вирусов.

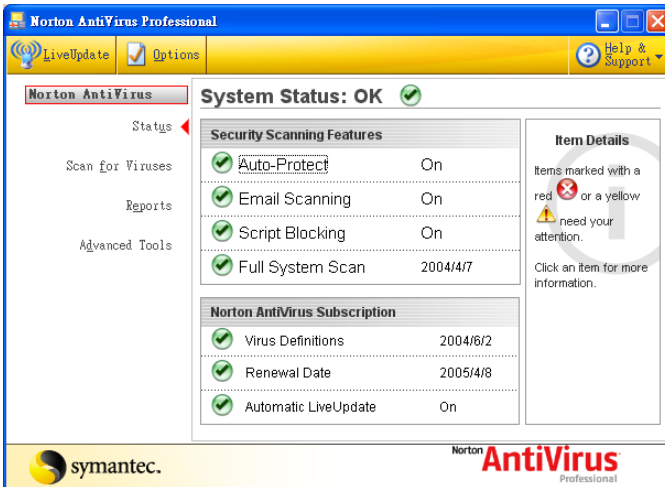
Проверка наличия вирусов при помощи программы Norton AntiVirus.

При задании полной проверки на наличие вирусов проверяются все файлы в вашем компьютере. Процедура проверки системы на наличие вирусов:

- 1 Запуск программы Norton AntiVirus.

Дважды щелкните по значку **Norton AntiVirus** на рабочем столе или в окне панели задач Windows нажмите кнопку **Start** (Пуск), выберите **Programs** (Программы) и затем **Norton AntiVirus**.

- 2 В главном окне программы Norton AntiVirus нажмите кнопку **Scan for Viruses** (Проверить наличие вирусов).



- 3 В панели **Scan for Viruses** (Проверить наличие вирусов) щелкните по **Scan My Computer** (Проверить мой компьютер).
- 4 Под заголовком **Actions** (Действия) нажмите кнопку **Scan** (Сканировать).
- 5 Ознакомившись с этой сводкой, нажмите кнопку **Finished** (Готово).

Вы можете назначить удобный для вас график проверки, чтобы программа самостоятельно проводила проверки на наличие вирусов в заданное вами время или с периодическими интервалами. Если запланированная проверка начнется во время вашей работы за компьютером, программа будет выполняться в фоновом режиме, не мешая вашей работе.

Для получения дополнительных сведений обратитесь к меню Справки Norton AntiVirus.

Часто задаваемые вопросы

Далее приведен список возможных ситуаций, которые могут встретиться при пользовании вашим компьютером. Для каждой ситуации приведены простые ответы и решения.

После нажатия кнопки питания компьютер не запускается или не загружается.

Взгляните на индикатор Power (Питание):

- Если он не светится, питание на компьютер не подано. Проверьте следующее:
 - Если вы работаете от аккумулятора, это может означать, что его заряд низкий и неспособен питать компьютер. Подключите адаптер переменного тока, чтобы зарядить аккумулятор.
 - Убедитесь, что адаптер переменного тока должным образом подключен к компьютеру и к сети.
- Если индикатор светится, проверьте следующее:
 - Находится ли не предназначенная для загрузки (не системная) дискета во внешнем USB-приводе гибких дисков? Выньте эту дискету или вставьте вместо нее загрузочную (системную) дискету, затем для перезапуска системы одновременно нажмите клавиши **<Ctrl> + <Alt> + **.

Нет изображения на экране.

Система управления питанием компьютера автоматически отключает дисплей для экономии электроэнергии. Нажмите любую клавишу, чтобы включить дисплей.

Если нажатие клавиши не возвращает дисплей в рабочий режим, возможны две причины:

- Уровень яркости может быть слишком низок. Нажмите **<Fn> + <→>**, чтобы повысить уровень яркости.
- В качестве устройства отображения мог быть выбран внешний монитор. Нажмите "горячие клавиши" переключения дисплея **<Fn> + <F5>**, чтобы подключить обратно дисплей компьютера.
- Если горит индикатор режима сна (Sleep), то это значит, что компьютер находится в режиме сна. Для возобновления работы в обычном режиме нажмите и отпустите кнопку питания.

Изображение не является полноэкранным.

У каждого компьютерного дисплея значение физического разрешения зависит от размера экрана. Если задать разрешение меньше этого значения физического разрешения, то изображение экрана растянется до границ компьютерного дисплея. Щелкните правой кнопкой мыши на вашем рабочем столе Windows, и выберите **Свойства**, чтобы вызвать диалоговое окно "Свойства дисплея". Выберите вкладку **Установки** и проверьте, что установлена соответствующая разрешающая способность. Разрешение ниже указанного не дает полноэкрannого изображения ни на дисплее компьютера, ни на внешнем мониторе.

Компьютер не воспроизводит звук.

Проверьте следующее:

- Громкость может быть отключена. В Windows, взгляните на значок регулятора громкости (динамика) на панели задач. Если он перечеркнут, нажмите на значок и отмените опцию **Выкл. все**.
- Уровень громкости может быть слишком низок. Проверьте положение ползунка значка регулятора громкости на панели задач Windows. Для регулировки громкости можно также использовать кнопки регулировки громкости. Более подробные сведения приведены в разделе "**Быстрые клавиши**" на стр. 31.
- Если головные телефоны, наушники или внешние динамики подключены к разъему линейного выхода передней компьютера, то внутренние динамики автоматически отключаются.

Как открыть лоток привода оптических дисков, не включая питание компьютера.

На приводе оптических дисков имеется отверстие для механического извлечения диска. Чтобы выдвинуть лоток, вставьте в это отверстие кончик стержня шариковой ручки или канцелярскую скрепку и нажмите. (Если оптический привод компьютера оснащен щелевым механизмом загрузки, он не имеет отверстия для экстренного извлечения диска.)

Клавиатура не реагирует.

Подсоедините внешнюю клавиатуру к порту USB справа или слева панели компьютера. Если она будет работать, обратитесь к вашему дилеру или в авторизованный сервисный центр – возможно, не подключен внутренний кабель клавиатуры.

Инфракрасный порт не работает (для определенных моделей).

Выполните следующие действия:

- Убедитесь, что инфракрасные порты двух устройств расположены друг напротив друга (+/- 15 градусов) на расстоянии не более 1 метра.
- Убедитесь, что инфракрасные порты находятся в зоне прямой видимости. Ничто не должно препятствовать лучу света между портами.
- Убедитесь, что на обоих устройствах запущено соответствующее программное обеспечение (для передачи данных) или установлены соответствующие драйверы (для печати на принтере).
- В процессе теста POST нажмите клавишу **<F2>**, чтобы получить доступ к программе настройки BIOS и убедиться, что инфракрасный порт включен.
- Убедитесь, что оба устройства соответствуют спецификации IrDA.

Принтер не работает.

Выполните следующие действия:

- Удостоверьтесь, что принтер подключен к сети и что его питание включено.
- Убедитесь, что один разъем кабеля принтера надежно подсоединен к параллельному или USB-порту компьютера, а другой - к соответствующему порту принтера.

Я хочу установить мое местоположение, чтобы использовать встроенный модем.

Чтобы должным образом использовать ваше программное обеспечение для связи (например, Гипертерминал), вам необходимо установить ваше местоположение:

- 1 Щелкните **Пуск**, выделите пункт **Настройка**, затем **Панель управления**.
- 2 Дважды щелкните по значку **Телефон и модем**.
- 3 Откройте вкладку **Правила вызова** и укажите свое размещение.

См. руководство к ОС Windows.



Примечание: Обратите внимание, что при первой загрузке ноутбука можно пропустить пункт Internet Connection setup (Настройка подключения к Интернету), поскольку это никак не повлияет на установку операционной системы в целом. Настроить подключение к Интернету можно будет позже, после завершения установки и настройки операционной системы.

Я хочу восстановить первоначальные настройки моего компьютера, не используя компакт-диски восстановления.



Примечание: Если в вашей системе загружена многоязычная версия операционной системы, то при последующих операциях восстановления будут использоваться только те варианты ОС и языка, которые вы выбрали при первом включении питания системы.

С помощью данной процедуры восстановления можно восстановить диск С: с оригинальным программным обеспечением, которое было установлено, когда Вы приобрели ноутбук. Для восстановления диска С: выполните процедуру, приведенную ниже. (Диск С: будет переформатирован, и все данные будут удалены). Перед выполнением этой процедуры обязательно создайте резервные копии всех файлов.

Перед запуском процедуры восстановления проверьте настройки BIOS.

- 1 Проверьте, включена ли функция **Acer disk-to-disk recovery**.
- 2 Убедитесь, что функция **D2D Recovery** в меню **Main** установлена в **Enabled**.
- 3 Выйдите из утилиты BIOS, сохранив изменения.



Примечание: Чтобы активизировать утилиту BIOS, нажмите **<F2>** в момент самотестирования при включении.

Запуск процедуры восстановления:

- 1 Перезагрузите систему.
- 2 Пока отображается логотип Асег. Для запуска процедуры восстановления нажмите одновременно **<Alt> + <F10>**.
- 3 Для проведения восстановления системы следуйте указаниям, отображаемым на экране.



Важно! Эта утилита занимает от 3 до 4 Гбайт в скрытом разделе на жестком диске.

Обращение за технической поддержкой

Международные гарантии для путешественников (ITW)

Ваш компьютер имеет Международную гарантию для путешественников (ITW), которая обеспечивает безопасность и покой во время путешествия. Наша всемирная сеть сервисных центров готова протянуть вам руку помощи.

ITW талон приложен к вашему компьютеру. Этот талон содержит все, что вам нужно знать о программе ITW. В этом удобном буклете есть список доступных, авторизованных центров обслуживания. Прочтите этот талон полностью.

Всегда имейте ваш ITW талон при себе, особенно когда путешествуете, чтобы получить поддержку наших центров поддержки. Поместите ваш чек, подтверждающий факт покупки товара, в карман, расположенный внутри ITW талона.

Если в стране, по которой Вы путешествуете, нет авторизованного пункта сервиса Асег, Вы все равно можете обратиться к нашим службам по всему миру. Пожалуйста, обратитесь за советом на веб-сайт <http://global.acer.com>.

Прежде, чем обращаться за помощью

При обращении в Асег за интерактивной поддержкой, просим подготовить следующую информацию и находиться рядом с своим компьютером. С вашей помощью мы сможем сократить длительность переговоров по телефону и эффективно помочь решить ваши проблемы. При наличии сообщений об ошибках или звуковых сигналах, производимых вашим компьютером, запишите их при появлении на экране (или количество и последовательность в случае звуковых сигналов).

Вам необходимо сообщить следующую информацию:

Имя: _____

Адрес: _____

Телефонный номер: _____

Тип и модель компьютера: _____

Серийный номер: _____

Дата покупки: _____

Берем ноутбук с собой

В этой главе изложены подсказки, на что нужно обращать внимание, передвигаясь или путешествуя вместе с компьютером.

Отключение от рабочего стола

Чтобы отключить компьютер от внешних устройств, проделайте следующие шаги:

- 1 Сохраните все открытые файлы.
- 2 Выньте носители, дискеты или компакт-диски из привода (-ов).
- 3 Выключите питание компьютера.
- 4 Закройте крышку.
- 5 Отключите шнур адаптера переменного тока.
- 6 Отключите клавиатуру, указательное устройство, принтер, внешний монитор и другие внешние устройства.
- 7 Отключите замок Kensington, если таковым пользуетесь для охраны компьютера.

Передвижения

Когда вы двигаетесь на короткие расстояния, например, от офисного стола в комнату совещаний.

Подготовка компьютера

Перед переноской ноутбука закройте крышку дисплея на защелку, чтобы компьютер перешел в режим ожидания. Теперь вы можете спокойно носить компьютер в пределах здания. Чтобы вывести компьютер из режима сна, откройте крышку дисплея и нажмите и отпустите кнопку включения питания.

Если вы берете компьютер с собой в офис клиента или в другое здание, вы можете его выключить:

Нажмите кнопку **Пуск**, **Выключить компьютер** или **Выключить** (Windows XP).

или

Компьютер можно перевести в режим ожидания, одновременно нажав клавиши **<Fn> + <F4>**. Затем закройте крышку дисплея на защелку.

Когда будет нужно воспользоваться компьютером, освободите защелку, откройте крышку дисплея, нажмите и отпустите кнопку включения питания.



Примечание: если индикатор режима сна не горит, это значит, что компьютер вошел в режим пониженного энергопотребления и выключился. Если индикатор питания не горит, но горит индикатор режима сна, это значит, что компьютер вошел в режим сна. В обоих случаях надо нажать и отпустить кнопку включения питания, чтобы снова включить компьютер. Учтите, что компьютер может войти в режим пониженного энергопотребления, пробыв некоторое время в режиме сна.

Что приносить на совещания

Если совещание относительно короткое, вам, вероятно, не нужно приносить с собой ничего, кроме вашего компьютера. Если совещание продлится дольше или если аккумулятор заряжен не полностью, то вам может понадобиться также адаптер переменного тока, чтобы подключить его к компьютеру в комнате для совещаний.

Если в комнате для совещаний нет электрической розетки, уменьшите разрядку аккумулятора, переводя компьютер в режим ожидания. Нажмите **<Fn> + <F4>** или закройте крышку, как только перестаете активно пользоваться компьютером. Потом нажмите любую клавишу или откройте дисплей и продолжайте работать. Для возобновления работы откройте крышку дисплея (если она закрыта), затем нажмите и отпустите кнопку включения питания.

Забираем компьютер домой

Когда вы передвигаетесь из офиса домой и наоборот.

Подготовка компьютера

Отключив компьютер от рабочего стола, проделайте следующие шаги, чтобы подготовить компьютер к путешествию домой.

- Проверьте, вынули ли все медиа носители и компакт-диски из дисководов (-ов). Если их не вынуть, могут быть повреждена головка дисководов.
- Упакуйте компьютер в защитный футляр, чтобы он не болтался и обложите его чем-нибудь мягким, на случай, если он упадет.



Внимание: Не упаковывайте никаких предметов рядом с верхней крышкой компьютера. Давление на верхнюю крышку может повредить экран.

Что брать с собой

Если этого нет у вас дома, берите с собой следующее:

- Адаптер переменного тока и шнур питания
- Печатное руководство пользователя

Особые соображения

Следуйте этим советам, чтобы обезопасить компьютер во время путешествия с работы и на нее:

- Держите компьютер при себе, чтобы влияние изменений температуры был минимальным.
- Если вам нужно остановиться на длительное время и вы не можете брать компьютер с собой, оставьте его в багажнике машины, чтобы не оставлять на жаре.
- Из-за перепадов температуры и влажности, может образоваться конденсация. Прежде чем включать компьютер, дайте его температуре сравняться с комнатной и проверьте, нет ли конденсации влаги на экране. Если перепад температур превышает 10 °C (18 °F), нужно, чтобы температура компьютера сравнивалась с комнатной постепенно. Если возможно, оставьте компьютер на 30 минут в помещении, где температура является средней между уличной и комнатной.

Устраиваем домашний офис

Если вы часто работаете на компьютере дома, может иметь смысл приобрести второй адаптер переменного тока для домашнего использования. Если у вас будет запасной адаптер, вам не придется переносить из дома и домой лишний вес.

Если вы длительное время работаете на компьютере дома, вам, возможно, стоило бы подключить внешнюю клавиатуру, монитор и мышь.

Путешествия с компьютером

Передвижения на более длительное расстояние, например, от вашего офиса до офиса клиента, или о путешествиях внутри страны.

Подготовка компьютера

Подготовьте компьютер так, если бы брали его домой. Убедитесь, что аккумулятор в компьютере заряжен. Перед тем, как пройти на посадку, служба безопасности аэропорта может попросить его включить.

Что брать с собой

Берите с собой следующее:

- Адаптер переменного тока
- Запасной(-ые) полностью заряженный(-е) аккумулятор(-ы)
- Дополнительные файлы драйверов для принтеров, если вы планируете пользоваться другим принтером

Особые соображения

В дополнение к советам о перевозке компьютера домой, следуйте этим советам, чтобы обезопасить компьютер во время путешествия.

- Всегда берите компьютер с собой как ручную кладь.
- Если это возможно, пусть ваш компьютер проверяют вручную. Просвечивающие устройства в аэропортах компьютеру не навредят, но не пропускайте его через металлоискатель.
- Избегайте воздействия на дискеты со стороны портативных металлоискателей.

Международные путешествия с компьютером

Когда вы путешествуете по разным странам.

Подготовка компьютера

Подготовьте компьютер, как вы его обычно готовите перед поездками.

Что брать с собой

Берите с собой следующее:

- Адаптер переменного тока
- Шнуры питания, подходящие для страны, в которую едите
- Запасные полностью заряженные аккумуляторы
- Дополнительные файлы драйверов для принтеров, если вы планируете пользоваться другим принтером
- Документ, доказывающий покупку, на случай, если его понадобится показать на таможне
- Международный гарантийный паспорт путешественника

Особые соображения

Следуйте тем же советам, как при обычном путешествии с компьютером.

Кроме того, вот вам несколько подсказок, полезных во время международных путешествий:

- Путешествуя в другую страну, проверьте, совместимо ли местное напряжение переменного тока со спецификациями шнура питания вашего адаптера. Если это не так, приобретите шнур питания, совместимый с местным напряжением переменного тока. Не пользуйтесь конверторами для бытовых приборов для подключения компьютера.
- Если вы пользуетесь модемом, проверьте, совместим ли модем и его соединитель с телекоммуникационной системой страны, в которую вы едете.

Безопасность вашего компьютера

Ваш компьютер – ценное вложение капитала, о котором необходимо заботиться. Научитесь оберегать и заботиться о своем компьютере.

В средства защиты входят блокировка доступа аппаратного и программного обеспечения – замок безопасности и пароль.

Использование замка безопасности компьютера

В ноутбуке имеется гнездо для подсоединения замка безопасности, совместимое с замками Kensington.

Обмотайте кабелем замка безопасности для компьютеров неподвижный предмет, например, стол или ручку запертого ящика. Вставьте замок в выемку и поверните ключ, чтобы запереть замок. Бывают и модели замков без ключей.

Использование паролей

Пароли защищают ваш компьютер от несанкционированного доступа.

Заданием паролей можно установить несколько разных уровней защиты вашего компьютера и данных:

- Пароль администратора предотвращает несанкционированный доступ к утилите BIOS. Если этот пароль задан, то для получения доступа к утилите BIOS потребуется ввод пароля. См. раздел **"Утилита BIOS" на стр. 67**.
- Пароль пользователя предотвращает несанкционированное использование вашего компьютера. Максимальный уровень безопасности достигается использованием этого пароля совместно с паролем при начальной загрузке и паролем для возобновления работы после выхода из режима пониженного энергопотребления.
- Пароль при начальной загрузке предотвращает несанкционированное

использование вашего компьютера. Максимальный уровень безопасности достигается использованием этого пароля совместно с паролем при начальной загрузке и паролем для возобновления работы после выхода из режима пониженного энергопотребления.



Важно! Не забудьте пароль администратора! Если забудете пароль, то обратитесь к вашему продавцу или в авторизованный сервисный центр.

Ввод паролей

Если пароль задан, то в центре экрана появляется окно с приглашением ввести пароль.

- Если задан пароль администратора, то окно с приглашением ввести пароль появится, когда вы при начальной загрузке нажмете клавишу **<F2>**, чтобы войти в утилиту BIOS.
- Введите пароль администратора и нажмите клавишу **<Ввод>**, чтобы войти в утилиту BIOS. При вводе неправильного пароля появится предупреждающее сообщение. Повторите попытку и нажмите клавишу **<Ввод>**.
- Если задан пароль пользователя и активирован параметр Password on boot (Пароль при начальной загрузке), то при начальной загрузке появится окно с приглашением ввести пароль.
- Введите пароль пользователя и нажмите клавишу **<Ввод>**, чтобы начать работу с компьютером. При вводе неправильного пароля появится предупреждающее сообщение. Повторите попытку и нажмите клавишу **<Ввод>**.



Важно! На ввод пароля даются три попытки. Если во всех трех попытках будет введен неправильный пароль, то система завершит работу. Для завершения работы компьютера нажмите кнопку питания и удерживайте ее нажатой в течение четырех секунд. Затем снова включите компьютер и повторите попытку.

Задание паролей

Задавать пароли можно с помощью утилиты BIOS.

Расширение с помощью дополнительных возможностей

Компьютер ПК типа "ноутбук" предлагает Вам возможность мобильной работы.

Способы подключения

Порты позволяют подсоединять периферийные устройства к компьютеру так, как Вы подсоединяете их к стационарному компьютеру. Подробные указания для подключения различных внешних устройств к компьютеру вы можете найти в следующем разделе.

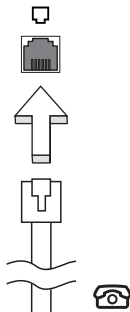
Модем для передачи факсов/данных

В компьютере есть встроенный модем V.92 56кб/с для передачи факсов/данных.



Предупреждение! Этот модемный порт не совместим с цифровыми телефонными линиями. При подключении модема к цифровой телефонной линии модем будет поврежден.

Чтобы использовать порт модема передачи факсов/данных, соедините телефонным кабелем порт модема с розеткой телефонной линии.

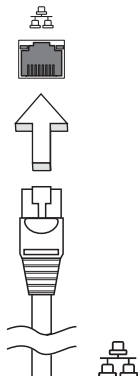


Предупреждение! Пожалуйста, убедитесь, что используемый кабель соответствует стандартам вашей страны.

Встроенные средства работы в сети

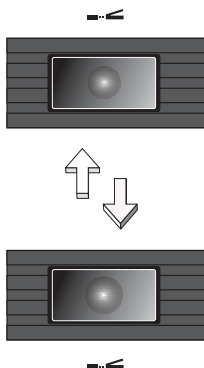
Встроенные средства работы в сети позволяют подключать ваш компьютер к сети Ethernet.

Для работы в сети вставьте один конец сетевого кабеля в сетевой порт (RJ-45) в корпусе компьютера, а второй конец этого кабеля - в розетку сети Ethernet или в разъем сетевого концентратора.



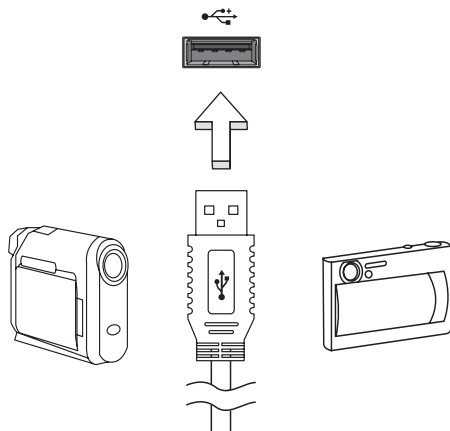
Быстрый инфракрасный порт

Быстрый инфракрасный порт (FIR) компьютера позволяет выполнять передачу данных на другие устройства, оборудованные инфракрасными портами, например, КПК, мобильные телефоны и принтеры с инфракрасным портом. Инфракрасный порт обеспечивает скорость передачи до четырех мегабит в секунду (Мбит/с) на расстояние до одного метра.



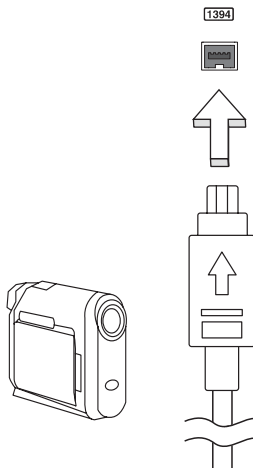
Универсальная последовательная шина (USB)

Порт универсальной последовательной шины (USB) 2.0 является высокоскоростной последовательной шиной, к которой можно подключать любые периферийные USB-устройства, не отнимая ценных ресурсов у системы.



Порт IEEE 1394

Этот порт обеспечивает связь с устройствами, поддерживающими стандарт IEEE 1394, например, с видеокамерой или с цифровой камерой. Более подробные сведения см. в документации на цифровую камеру.



Слот для платы PC Card

Гнездо для карт PC Card Type II служит для подключения к компьютеру карт типа PC Card, которые повышают эффективность использования ноутбука и расширяют его функциональные возможности. Эти платы должны иметь логотип PC Card.

Платы PC Card (бывшие PCMCIA) являются дополнительными платами для портативных компьютеров, которые предоставляют возможности расширения, которыми давно обеспечены стационарные ПК. Наибольшее распространение получили карты flash-памяти, модема для передачи факсов/данных, сетевого интерфейса, связи в беспроводных локальных сетях и SCSI-интерфейса.

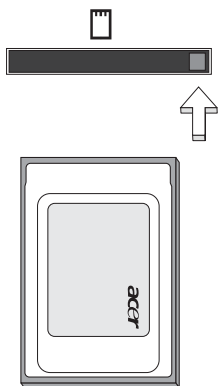
Плата CardBus является более совершенной по сравнению с 16-битной технологией платы PC Card, поскольку расширяет производительность компьютера до 32 бит.



Примечание: Более подробную информацию о том, как устанавливать и использовать эту плату, найдете в приложенной к плате инструкции.

Установка платы PC Card

Вставьте плату в нижний слот и, если это нужно, произведите необходимые подсоединения (например, сетевого кабеля). Более подробную информацию найдете в приложенной к плате инструкции.



Извлечение платы PC Card

Перед тем, как вынуть плату PC Card:

- 1 Выйдите из программного приложения, использующего эту плату.
- 2левой кнопкой мыши нажмите значок карты PC Card на панели задач и завершите ее работу.
- 3 Нажмите на кнопку извлечения из слота, чтобы выдвинулась кнопка извлечения; затем нажмите на нее повторно, чтобы вынуть плату.

ExpressCard

ExpressCard - это новейшая версия карт формата PC Card. Этот интерфейс при меньших размерах обеспечивает более высокую скорость передачи данных, позволяет легко наращивать функциональные возможности компьютера и делает работу с ним еще более удобной.

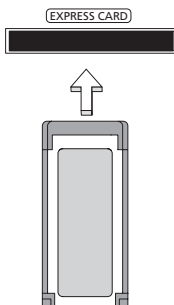
В виде карт ExpressCard выпускается огромное число модулей расширения, включая адаптеры карт flash-памяти, ТВ-тюнеры, модули связи по технологии Bluetooth и адаптеры IEEE 1394В. Карты ExpressCard обеспечивают передачу данных по шинам USB 2.0 и PCI Express.



Внимание! Эти карты выпускаются в двух форм-факторах - ExpressCard/54 (шириной 54 мм и 34 мм соответственно) и ExpressCard/34 (только в модели 34 мм соответственно), у каждого из которых разные функции. Не во все гнезда (слоты) для карт ExpressCard можно вставить карты обоих типов. Более подробные сведения о функциях таких карт, порядке их установки и использования приведены в руководствах на эти карты.

Порядок вставки карты ExpressCard

Вставьте карту в гнездо и осторожно вдавливайте ее, пока она со щелчком не встанет на место.



Извлечение карты ExpressCard

Перед извлечением карты ExpressCard:

- 1 Закройте приложение, использующее эту карту.
- 2 На панели задач щелкните левой кнопкой мыши по значку извлечения аппаратного устройства и завершите работу с картой.
- 3 Осторожно вдавите карту в гнездо и отпустите, чтобы вытолкнуть ее. Затем полностью выньте карту из гнезда.

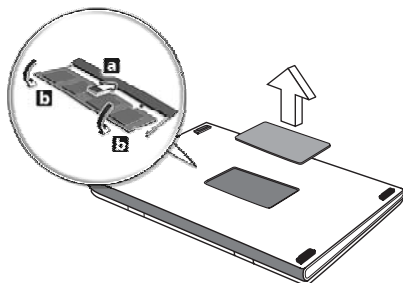


Примечание: Иллюстрации приведены только для справки. Реальные характеристики устройств могут отличаться от указанных.

Установка памяти

Для установки памяти выполните следующие действия:

- 1 Отключите питание компьютера, отключите адаптер переменного тока (если подсоединен) и выньте аккумулятор. Затем переверните компьютер, чтобы иметь доступ к его основанию.
- 2 Открутите винт из крышки слота памяти, затем поднимите и откройте крышку слота памяти.
- 3 Вставьте модуль памяти диагонально в слот **(a)**, затем аккуратно надавите на него, пока он не встанет со щелчком на место **(b)**.



- 4 Установите крышку слота памяти обратно на место и закрепите ее винтом.
- 5 Установите аккумулятор на место и подсоедините адаптер переменного тока.
- 6 Включите питание компьютера.

Компьютер автоматически распознает и переконфигурирует размер памяти. Пожалуйста, посоветуйтесь с квалифицированным техническим специалистом или обратитесь к местному дилеру компании Асер.

Утилита BIOS

Утилита BIOS является программой конфигурирования программного обеспечения, встроенной в базовую систему ввода/вывода (Basic Input/Output System (BIOS)) компьютера.

Ваш компьютер уже сконфигурирован и оптимизирован надлежащим образом, поэтому Вам нет необходимости запускать эту утилиту. Однако если у Вас возникают проблемы с конфигурацией компьютера, Вам может понадобиться ей воспользоваться.

Чтобы активировать утилиту BIOS, нажмите **<F2>** во время самопроверки при включении питания (Power-On Self Test (POST)), когда на дисплее появляется логотип ПК типа "ноутбук".

Последовательность начальной загрузки

Чтобы настроить последовательность начальной загрузки в утилите BIOS, запустите утилиту BIOS и затем в списке категорий вверху экрана выделите пункт **Boot**.

Включение функции Acer disk-to-disk recovery (Восстановление "с диска на диск")

Для включения функции Acer disk-to-disk recovery (hard disk recovery) запустите утилиту BIOS и затем в списке категорий вверху экрана выделите пункт **Main**. Внизу экрана найдите параметр **D2D Recovery** и с помощью клавиш **<F5>** и **<F6>** задайте для него значение **Enabled**.

Пароль

Чтобы задать пароль при начальной загрузке, запустите утилиту BIOS и затем в списке категорий вверху экрана выделите пункт **Security**. Найдите параметр **Password on boot:** и с помощью клавиш **<F5>** и **<F6>** включите эту функцию.

Работа с программами

Просмотр фильмов на DVD

Если модуль дисководов DVD установлен в отсек оптического привода, вы можете просматривать DVD фильмы на компьютере.

- 1 Выдвиньте лоток DVD и вставьте DVD диск с фильмом; задвиньте лоток DVD.



Важно! Когда вы запустите DVD плеер в первый раз, программа попросит вас ввести код региона. Диски DVD делятся на 6 регионов. Как только дисковод DVD будет настроен на код региона, он будет проигрывать только диски DVD упомянутого региона. Вы можете вводить код региона максимум пять раз (включая самый первый раз), после чего установленный код региона останется неизменным. При восстановлении жесткого диска учет количества раз введения кода региона не теряется. Коды регионов для фильмов на DVD приведены в таблице ниже в этом же разделе.

- 2 Через несколько секунд фильм DVD начнет демонстрироваться автоматически.

Код региона	Страна или регион
1	США, Канада
2	Европа, Ближний Восток, Южная Африка, Япония
3	Южно-восточная Азия, Тайвань, Южная Корея
4	Латинская Америка, Австралия, Новая Зеландия
5	Бывший СССР, некоторые регионы Африки, Индия
6	Китайская Народная Республика



Примечание: Чтобы изменить код региона, вставьте DVD фильм другого региона в дисковод DVD. Дополнительные сведения приведены в интерактивной справке.

Управление питанием

В данном компьютере есть встроенное устройство управления питанием, которое следит за системными действиями. Под системными действиями подразумеваются любые действия с вовлечением одного или нескольких устройств, таких как: клавиатура, мышь, дисковод, жесткий диск, периферийные устройства, соединенные с последовательными и параллельными портами, а также видеопамять. Если за какое-то время (так называемое время бездействия) не отслеживается никакая деятельность, компьютер останавливает часть или все эти устройства, чтобы экономить энергию.

Данный компьютер использует схему управления питанием, которая поддерживает ACPI (улучшенный интерфейс для конфигурации и управления электропитанием), который в свою очередь позволяет максимально экономить электроэнергию и в то же время обеспечивать максимальную производительность. Windows берет на себя все труды по экономии электропитания.

Acer eRecovery Management

Acer eRecovery Management - это утилита для быстрого создания архивного образа системы и ее восстановления. Пользователь может создать и сохранить архивный образ текущей конфигурации системы, записав его на жесткий диск, компакт-диск или диск DVD.

Утилита Acer eRecovery Management выполняет следующие функции:

- 1 Создание архива
- 2 Восстановление системы из архива
- 3 Создать компакт-диск с образом ПО типовой конфигурации или записать ПО, поставляемое в комплекте с компьютером, на компакт-диск с программами (Application CD)
- 4 Переустановка стандартного программного обеспечения без использования установочного компакт-диска
- 5 Смена пароля на использование утилиты Acer eRecovery Management

В этой главе подробно описывается каждая из этих процедур.



Примечание: использование этой утилиты возможно только в определенных моделях. Перед выполнением функций утилиты Acer eRecovery Management, связанных с записью на оптические диски, пользователям моделей без встроенного записывающего привода оптических дисков нужно сначала подключить внешний записывающий привод с интерфейсом USB или IEEE1394.

Создание архива

Пользователи могут создавать архивные образы системы и сохранять их, записывая на жесткий диск, компакт-диск или диск DVD.

- 1 Загрузите операционную систему Windows XP.
- 2 Нажмите клавиши **<Alt> + <F10>**, чтобы запустить утилиту Acer eRecovery Management.
- 3 Для продолжения введите пароль. По умолчанию для пароля задано шесть нулей.
- 4 В окне утилиты Acer eRecovery Management выделите пункт **Recovery settings** и нажмите кнопку **Next**.
- 5 В окне Recovery settings выделите пункт **Backup snapshot image** и нажмите кнопку **Next**.
- 6 Выберите способ архивирования.
 - a Для записи архивной копии образа диска на жесткий диск D выберите пункт **Backup to HDD**.
 - b Для записи архивной копии образа диска на компакт-диск или диск DVD выберите пункт **Backup to optical device**.
- 7 Выбрав способ архивирования, нажмите кнопку **Next**.

Для завершения процедуры следуйте инструкциям на экране.

Восстановление системы из архива

Пользователи могут восстановить систему из ранее созданного архивного образа (см. раздел **Создание архива**), записанного на жесткий диск, компакт-диск или диск DVD.

- 1 Загрузите операционную систему Windows XP.
- 2 Нажмите клавиши **<Alt> + <F10>**, чтобы запустить утилиту Acer eRecovery Management.
- 3 Для продолжения введите пароль. По умолчанию для пароля задано шесть нулей.
- 4 В окне утилиты Acer eRecovery Management выделите пункт **Recovery actions** и нажмите кнопку **Next**.
- 5 Для восстановления предусмотрены четыре варианта. Выберите нужный вариант и для завершения процедуры восстановления следуйте инструкциям на экране.



.....

Примечание: вариант "Restore C: (Восстановить диск C:)" можно использовать только в случае, если пользователь сохранил архивный образ на жесткий диск (D:\). См. раздел **Создание архива**.

Создание компакт-диска с образом операционной системы в первоначальной конфигурации

При отсутствии системного компакт-диска или компакт-диска для восстановления системы их можно создать с помощью этой функции.

- 1 Загрузите операционную систему Windows XP.
- 2 Нажмите клавиши **<Alt> + <F10>**, чтобы запустить утилиту Acer eRecovery Management.
- 3 Для продолжения введите пароль. По умолчанию для пароля задано шесть нулей.
- 4 В окне утилиты Acer eRecovery Management выделите пункт **Recovery settings** и нажмите кнопку **Next**.
- 5 В окне Recovery settings выделите пункт **Burn image to disk** и нажмите кнопку **Next**.
- 6 В окне "Burn image to disk (Записать образ на диск)" выберите вариант **1. Factory default image** или **2. Application CD** и затем нажмите кнопку **Next**.
- 7 Для завершения процедуры следуйте инструкциям на экране.



Примечание: выберите вариант **1. Factory default image** (Образ типовой конфигурации), если хотите записать самозагружаемый системный диск, содержащий операционную систему вашего компьютера целиком и в том виде, в каком она была предустановлена на него при изготовлении в заводских условиях. Если же вам нужен диск, содержимое которого можно просматривать и с которого можно устанавливать необходимые драйверы и программы, то выберите вариант **2. Application CD** (Компакт-диск с программами) - такой диск не будет самозагружаемым.

Переустановка стандартного программного обеспечения без использования установочного компакт-диска

Утилита Acer eRecovery Management хранит изначально загруженное программное обеспечение внутри системы, обеспечивая возможность легкой переустановки драйверов и приложений.

- 1 Загрузите операционную систему Windows XP.
- 2 Нажмите клавиши **<Alt> + <F10>**, чтобы запустить утилиту Acer eRecovery Management.
- 3 Для продолжения введите пароль. По умолчанию для пароля задано шесть нулей.
- 4 В окне утилиты Acer eRecovery Management выделите пункт **Recovery actions** и нажмите кнопку **Next**.
- 5 В окне Recovery settings выделите пункт **Reinstall applications/drivers** и нажмите кнопку **Next**.
- 6 Укажите нужный драйвер/приложение и для переустановки следуйте инструкциям на экране.

При первом запуске утилита Acer eRecovery Management подготавливает все необходимое программное обеспечение, и перед открытием окна с перечнем ПО может пройти несколько секунд.

Смена пароля

Защита паролем применяется и в утилите Acer eRecovery Management, и в утилите Acer disk-to-disk recovery. Для смены пароля в утилите Acer eRecovery Management выполните следующие действия.

- 1 Загрузите операционную систему Windows XP.
- 2 Нажмите клавиши **<Alt> + <F10>**, чтобы запустить утилиту Acer eRecovery Management.
- 3 Для продолжения введите пароль. По умолчанию для пароля задано шесть нулей.
- 4 В окне утилиты Acer eRecovery Management выделите пункт **Recovery settings** и нажмите кнопку **Next**.
- 5 В окне Recovery settings выделите пункт **Password: Change Acer eRecovery Management password** и нажмите кнопку **Next**.
- 6 Для завершения процедуры следуйте инструкциям на экране.



.....

Примечание: в случае фатального сбоя системы и невозможности загрузки Windows пользователи могут в режиме DOS запустить утилиту Acer disk-to-disk recovery для восстановления системы из ее образа в первоначальной конфигурации.

Устранение неполадок компьютера

Эта глава поможет Вам справиться с наиболее распространенными проблемами системы. Если возникнет проблема, прочтите эту главу перед обращением к техническим специалистам. Исправление более серьезных неполадок требует вскрытия компьютера. Не пытайтесь открыть компьютер самостоятельно. Обратитесь за помощью к вашему дилеру или в авторизованный сервис-центр.

Советы по поиску и устранению неисправностей

Этот портативный компьютер содержит современные разработки, позволяющие выводить сообщения об ошибках на экран для облегчения поиска неисправности.

Если система сообщает об ошибке или проявляются симптомы ошибки, см. "Сообщения об ошибках". Если неполадка не может быть устранена, свяжитесь с продавцом. См. "**Обращение за технической поддержкой**" на стр. 54.

Сообщения об ошибках

Если система выдает сообщение об ошибке, запишите его и примите меры для устранения неисправности. В следующей таблице перечислены сообщения об ошибках в алфавитном порядке, а также рекомендуемые действия по их устранению.

Сообщения об ошибках	Действия по устранению
CMOS battery bad	Свяжитесь с продавцом или с авторизованным сервис-центром.
CMOS checksum error	Свяжитесь с продавцом или с авторизованным сервис-центром.
Disk boot failure	Вставьте системную (загрузочную) дискету в дисковод A:, затем нажмите клавишу Enter для перезагрузки.
Equipment configuration error	Нажмите клавишу <F2> в процессе теста POST для получения доступа к программе загрузки системы; затем, находясь в окне утилиты BIOS, нажмите клавишу Exit для перезагрузки компьютера.
Hard disk 0 error	Свяжитесь с продавцом или с авторизованным сервис-центром.
Hard disk 0 extended type error	Свяжитесь с продавцом или с авторизованным сервис-центром.

Сообщения об ошибках	Действия по устранению
I/O parity error	Свяжитесь с продавцом или с авторизованным сервис-центром.
Keyboard error or no keyboard connected	Свяжитесь с продавцом или с авторизованным сервис-центром.
Keyboard interface error	Свяжитесь с продавцом или с авторизованным сервис-центром.
Memory size mismatch	Нажмите клавишу <F2> в процессе теста POST для получения доступа к программе загрузки системы; затем, находясь в окне утилиты BIOS, нажмите клавишу Exit для перезагрузки компьютера.

Если неполадки наблюдаются после попытки их устранить, свяжитесь с продавцом или с авторизованным сервис-центром. Некоторые неполадки могут быть устранены с помощью программы настройки системы.

Правила и замечания по безопасности

Соответствие руководящим указаниям ENERGY STAR

Как партнер ENERGY STAR, компания Acer Inc. установила, что этот продукт соответствует руководящим указаниям ENERGY STAR в отношении КПД электроэнергии.

Замечание Федеральной Комиссии по электросвязи

Это устройство было испытано и найдено соответствующим ограничениям для Класса В цифровых устройств, в соответствии с Частью 15 Правил Федеральной Комиссии по электросвязи. Эти ограничения имеют своей целью обеспечение разумно необходимой защиты от недопустимых помех при установке в жилом помещении. Это устройство генерирует, использует и может излучать энергию высокой частоты и, в случае, если оно установлено и используется не в соответствии с этими инструкциями, может вызвать недопустимые помехи радиосвязи.

Однако не существует гарантии того, что эти помехи не будут иметь место при какой-то отдельной установке. Если это устройство вызывает недопустимые помехи приема радио- или телевизионных сигналов, что может быть установлено отключением и включением устройства, пользователь может попытаться избавиться от помех путем принятия одной или нескольких следующих мер:

- Измените ориентацию или переместите принимающую антенну.
- Увеличьте расстояние между устройством и приемником.
- Подсоедините устройство к розетке электрической цепи, отличной от той, к которой подключено устройство приема.
- Обратитесь к дилеру или опытному радио/телевизионному мастеру за помощью.

Примечание: Экранированные кабели

Все соединения с другими вычислительными устройствами должны производиться с помощью экранированных кабелей в соответствии с правилами Федеральной Комиссии по электросвязи.

Примечание: Периферийные устройства

К этому оборудованию могут быть подсоединены только периферийные устройства (устройства ввода/вывода, оконечные устройства, принтеры и т.д.), сертифицированные как соответствующие ограничениям Класса В. Подключение несертифицированных периферийных устройств, может привести к помехам в приеме радио- и телевизионных сигналов.

Предостережение

Изменения или модификации, которые не санкционированы явным образом производителем, могут аннулировать права пользователя, предоставленные ему Федеральной Комиссией по электросвязи, на эксплуатацию этого компьютера.

Условия эксплуатации

Это устройство соответствует Части 15 Правил Федеральной Комиссии по электросвязи. Эксплуатация устройства ограничивается следующими двумя условиями: (1) Это условие не должно вызывать недопустимых помех, и (2) Это устройство должно выдерживать любые принятые помехи, включая и те, которые могут вызвать нежелательную работу устройства.

Декларация соответствия для стран Европейского Союза

Настоящим компания Acer заявляет, что данное устройство notebook PC соответствует с основными требованиями и другими относящимися к делу условиями Директивы 1999/5/EC. (Просим посетить сайт <http://global.acer.com/products/notebook/reg-nb/index.htm>, где полностью приведены все документы.)

Соответствует сертификатам, обязательным в РФ



МЕБ1

Примечания о модеме

TBR 21

Это оборудование было утверждено [Решение Совета 98/482/EC - "TBR 21"] для соединения одного оконечного устройства с АТС. Однако благодаря тому, что между отдельными АТС в различных странах существуют различия, утверждение, само по себе, не дает безусловной гарантии успешной работы каждой точки подключения АТС. В случае возникновения проблем Вам следует обратиться к поставщику оборудования в первой инстанции.

Перечень стран применения

Страны-члены ЕС по состоянию на май 2004 года: Бельгия, Дания, Германия, Греция, Испания, Франция, Ирландия, Италия, Люксембург, Нидерланды, Австрия, Португалия, Финляндия, Швеция, Великобритания, Эстония, Латвия, Литва, Польша, Венгрия, Чешская Республика, Словацкая Республика, Словения, Кипр и Мальта. Использование допускается в странах Европейского Союза, а также в Норвегии, Швейцарии, Исландии и Лихтенштейне. Это устройство должно использоваться в строго соответствии с правилами и ограничениями в стране использования. Для получения дальнейшей информации, пожалуйста, обращайтесь в местный офис в стране использования.

Важные инструкции по безопасности

Внимательно ознакомьтесь с этими инструкциями. Сохраните их для справки в будущем.

- 1 Следуйте всем инструкциям и предупреждениям, нанесенным на изделие.
- 2 Перед его чисткой отключайте это изделие от настенной розетки питания. Не используйте жидкие или аэрозольные чистящие средства. Для чистки используйте влажную ткань.
- 3 Не используйте это изделие поблизости к воде.
- 4 Не располагайте это изделие на неустойчивой тележке, подставке или столе. Падение изделия может причинить ему серьезные повреждения.
- 5 Для вентиляции имеются специально предназначенные пазы и отверстия, они обеспечивают надежное функционирование изделия и защищают его от перегрева. Эти отверстия не должны блокироваться или закрываться чем-либо. Эти отверстия никогда не должны блокироваться, что могло бы произойти при размещении изделия на кровати, диване, коврик или иной подобной поверхности. Это изделие никогда не следует размещать поблизости или поверх радиатора отопления или конвектора или встроенным в оборудование, если не обеспечивается надлежащая вентиляция.
- 6 Это изделие должно получать энергию только от источника энергии, указанного на этикетке маркировки. Если Вы не уверены в том, какой именно у Вас источник питания, обратитесь к своему дилеру или местной энергетической компании.
- 7 Не допускайте, чтобы какой-либо предмет располагался поверх кабеля питания. Не располагайте это изделие в том месте, где на кабель питания могут наступить.
- 8 Если вместе с этим изделием используется удлинитель, убедитесь в том, что общая номинальная сила тока оборудования, подключенного к удлинителю кабелю, не превышает допустимый номинал силы тока удлинительного кабеля. Также удостоверьтесь в том, что общий номинал изделий, подключенных к сетевой розетке электропитания не превышает номинал плавкого предохранителя.
- 9 Никогда не пытайтесь пропихнуть какие-либо предметы в изделие через пазы в корпусе, так как они могут соприкоснуться с точками опасного напряжения или замкнуть накоротко детали, что может привести к воспламенению или поражению электрическим током. Никогда не проливайте никаких жидкостей на компьютер.
- 10 Не пытайтесь сами производить техническое обслуживание изделия, поскольку отверстия или съемные крышки могут открыть Вам доступ к точкам опасного напряжения или подвергнуть Вас иной опасности. За техническим обслуживанием обращайтесь к квалифицированному обслуживающему персоналу.

- 11 Отключите это изделие от настенной розетки электропитания и обратитесь к квалифицированному обслуживающему персоналу при возникновении следующих условий:
 - a Когда кабель питания поврежден или изношен.
 - b Если в изделие пролилась жидкость.
 - c Если изделие подвергалось воздействию дождя или воды.
 - d Если изделие не функционирует нормальным образом при выполнении условий инструкции по эксплуатации. Регулируйте только те органы управления, для которых существуют инструкции по эксплуатации, поскольку ненадлежащая регулировка может привести к повреждению и часто требует длительной работы квалифицированного технического персонала для восстановления нормального состояния изделия.
 - e Если изделие уронили или корпус компьютера был поврежден.
 - f Если изделие отчетливо демонстрирует изменение своих технических характеристик, указывающее на потребность в техническом обслуживании.
- 12 Портативный компьютер ПК типа "ноутбук" серии использует литиевый аккумулятор. Замените аккумулятор на аккумулятор такого же типа, как тот, который мы рекомендуем. Использование другого аккумулятора может повлечь за собой опасность возгорания или взрыва.
- 13 Предупреждение! В случае неправильного обращения аккумуляторные батареи могут взорваться. Не разбирайте их и не бросайте в пламя. Держите их подальше от детей и быстро избавляйтесь от использованных батарей.
- 14 Во избежание риска поражения электрическим током подключайте сетевой адаптер только к надежно заземленной розетке электропитания.
- 15 Используйте только надлежащий тип кабеля питания (который имеется в коробке с принадлежностями) для Вашего устройства. Это должен быть кабель питания съемного типа. Зарегистрированный в UL/сертифицированный CSA, тип SPT-2, номинал: 7A 125B минимум, утвержден VDE или равносильным органом. Максимальная длина должна составлять 15 футов (4.6 метра).
- 16 Всегда отсоединяйте все телефонные линии от настенной телефонной розетки перед техническим обслуживанием или разборкой этого оборудования.
- 17 Не пользуйтесь телефоном (кроме беспроводного) во время грозы. Может возникнуть опасность поражения электрическим разрядом молнии.

Заявление о соответствии лазерного оборудования

CD или DVD-привод, используемый в настоящем компьютере, является лазерным оборудованием. Классификационная этикетка привода CD или DVD размещена на приводе.

CLASS 1 LASER PRODUCT

CAUTION: INVISIBLE LASER RADIATION WHEN OPEN. AVOID EXPOSURE TO BEAM.

APPAREIL A LASER DE CLASSE 1 PRODUIT

LASERATTENTION: RADIATION DU FAISCEAU LASER INVISIBLE EN CAS D'OUVERTURE. EVITER TOUTE EXPOSITION AUX RAYONS.

LUOKAN 1 LASERLAITE LASER KLASSE 1

VORSICHT: UNSICHTBARE LASERSTRAHLUNG, WENN ABDECKUNG GEÖFFNET NICHT DEM STRAHL AUSSETZEN

PRODUCTO LÁSER DE LA CLASE I

ADVERTENCIA: RADIACIÓN LÁSER INVISIBLE AL SER ABIERTO. EVITE EXPONERSE A LOS RAYOS.

ADVARSEL: LASERSTRÅLING VEDÅBNING SE IKKE IND I STRÅLEN.

VARO! LAVATTAESSA OLET ALTTINA LASERSÄTEILYLLE.

VARNING: LASERSTRÅLNING NÅR DENNA DEL ÅR ÖPPNAD ÅLÅ TUIJOTA SÄTEESEENSTIRRA EJ IN I STRÅLEN

VARNING: LASERSTRÅLNING NAR DENNA DEL ÅR ÖPPNADSTIRRA EJ IN I STRÅLEN

ADVARSEL: LASERSTRÅLING NAR DEKSEL ÅPNESSTIRR IKKE INN I STRÅLEN

Заявление о пикселах жидкокристаллического экрана

Блок жидкокристаллического экрана изготовлен с использованием высокоточных производственных технологий. Тем не менее, некоторые пиксели могут время от времени выпадать или появляться в виде черных или красных точек. Это не влияет на записанное изображение и не представляет собой нарушение функционирования.

Замечание о защите авторских прав Macrovision

В этом изделии используется технология защиты авторского права, защищенная патентами США и другими правами на интеллектуальную собственность. Использование этой технологии охраны авторского права должно быть разрешено компанией Macrovision и предназначено только для домашнего использования и для других ограниченных способов просмотра, если иное не разрешено компанией Macrovision. Переконструирование или разборка запрещены.

Нормативное уведомление в отношении радиоустройств



Примечание: Ниже приведена нормативная информация только для моделей, поддерживающих беспроводную локальную сеть (LAN) и Bluetooth.

Общая часть

Настоящее изделие соответствует стандартам высоких частот и стандартам безопасности любой страны или региона, где оно было разрешено для беспроводного использования. В зависимости от конфигураций, это изделие может или не может содержать беспроводные радиоустройства (такие как модули, поддерживающие беспроводную локальную сеть (LAN) и/или Bluetooth). Ниже приведена информация для изделий, содержащих такие устройства.

Европейский союз (ЕС)

Это устройство соответствует основным требованиям Директив Европейского Союза, перечисленным ниже:

73/23/ЕЕС Директива в отношении низкого напряжения


- **EN 60950**

89/336/ЕЕС Директива в отношении электромагнитной совместимости

- **EN 55022**
- **EN 55024**
- **EN 61000-3-2/-3**

99/5/ЕС Директива в отношении радио- и телекоммуникационного оконечного оборудования

- **Ст.3.1а) EN 60950**
- **Ст.3.1б) EN 301 489 -1/-17**
- **Ст.3.2) EN 300 328-2**
- **Ст.3.2) EN 301 893 *применимательно к моделям 5 ГГц**

CE  (for 5 GHz device)

Перечень стран применения

Страны-члены ЕС по состоянию на май 2004 года: Бельгия, Дания, Германия, Греция, Испания, Франция, Ирландия, Италия, Люксембург, Нидерланды, Австрия, Португалия, Финляндия, Швеция, Великобритания, Эстония, Латвия, Литва, Польша, Венгрия, Чешская Республика, Словацкая Республика, Словения, Кипр и Мальта. Использование допускается в странах Европейского Союза, а также в Норвегии, Швейцарии, Исландии и Лихтенштейне. Это устройство должно использоваться в строго соответствии с правилами и ограничениями в стране использования. Для получения дальнейшей информации, пожалуйста, обращайтесь в местный офис в стране использования.

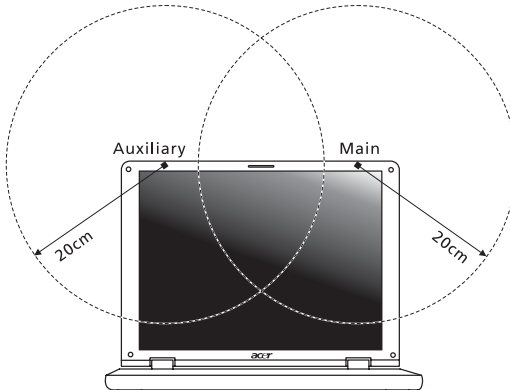
Требования безопасности Федеральной Комиссии по электросвязи в отношении ВЫСОКИХ ЧАСТОТ

Излучаемая выходная мощность Mini-PCI платы для беспроводной локальной сети (LAN) и платы Bluetooth намного ниже разрешенного Федеральной Комиссией по электросвязи предела воздействия высоких частот. Тем не менее, notebook PC следует использовать таким образом, чтобы минимизировать потенциальный риск для контактирующего с ним человека во время нормальной работы следующим образом.

- 1 Пользователи должны следовать инструкциям по безопасной работе с высокими частотами для устройств беспроводной связи, которые включены в руководство пользователя каждого устройства с возможностью работы на высоких частотах.



Внимание: Для соответствия требованиям по совместимости FCC RF необходимо располагать антенну встроенного адаптера беспроводной сети Mini-PCI на расстоянии не менее 20 см от экрана и от людей.





Примечание: Выпускаемый фирмой Асег адаптер в виде карты с интерфейсом Mini-PCI служит для подключения к беспроводным сетям и обеспечивает разнообразие способов передачи данных. Эта функция позволяет избежать одновременного излучения от двух антенн. Одна из антенн выбирается автоматически или вручную (пользователем) для обеспечения высокого качества радиосвязи.

- 2 Область применения этого устройства ограничена использованием в помещении, что вызвано рабочим диапазоном частот 5,15-5,25 ГГц. FCC требует, чтобы данное устройство использовалось в помещении, чтобы избежать помех, вызванных излучением в диапазоне 5,15-5,25 ГГц, в работе мобильных систем спутниковой связи, использующих соседний частотный диапазон.
- 3 В качестве основных пользователей частотных диапазонов 5,25-5,35 ГГц и 5,65-5,85 ГГц указываются мощные радары. Работа радарных станций может быть помехой в работе и/или повредить данное устройство.
- 4 Ненадлежащая установка или несанкционированное использование могут вызвать недопустимые помехи связи на высоких частотах. Также любые попытки вскрытия внутренней антенны аннулирует сертификацию Федеральной Комиссии по электросвязи и Вашу гарантию.

Канада – Низкомощностные, освобожденные от лицензии радиокommunikационные устройства (RSS-210)

- a Общая информация
Эксплуатация устройства ограничивается следующими двумя условиями:
 1. Это устройство не должно вызывать помех и
 2. Это устройство должно выдерживать любые помехи, включая помехи, которые могут вызвать нежелательную работу устройства.
 - b Работа в диапазоне 2,4 ГГц
Для предотвращения радиопомех лицензированным службам, это устройство предназначено к эксплуатации в помещении, а установка за пределами помещений подлежит лицензированию.
 - c Работа в диапазоне 5 ГГц
- Устройство разработано для работы в диапазоне 5150-5250 МГц и предназначено для использования только в помещении, чтобы избежать внесения помех в работу мобильных спутниковых систем.
 - В качестве основных пользователей (имеющих более высокий приоритет) частотных диапазонов 5250-5350 МГц и 5650-5850 МГц установлены мощные радары, они могут быть помехой в работе и/или их излучение может повредить данное устройство.

Воздействие на людей высокочастотных полей (RSS-102)

ПК типа "ноутбук" использует встроенные антенны с малым усилением, которые не создают высокочастотных полей, превышающих Канадские стандарты здравоохранения для населения; обратитесь к Коду Безопасности 6, который можно получить на Интернет-сайте министерства здравоохранения Канады www.hc-sc.gc.ca/rpb.

Federal Communications Commission Declaration of Conformity

This device complies with Part 15 of the FCC Rules. Operation is subject to the following two conditions: (1) This device may not cause harmful interference, and (2) This device must accept any interference received, including interference that may cause undesired operation.

The following local manufacturer/importer is responsible for this declaration:

Product name:	TravelMate
Model number:	ZC1
Machine type:	TravelMate 8200
SKU number:	TravelMate 820xxx
Name of responsible party:	Acer America Corporation
Address of responsible party:	2641 Orchard Parkway San Jose, CA 95134 USA
Contact person:	Mr. Young Kim
Tel:	408-922-2909
Fax:	408-922-2606

Declaration of Conformity for CE Marking

Name of manufacturer: Beijing Acer Information Co., Ltd.
 Address of manufacturer: Huade Building, No.18, ChuangYe Rd. ShangDi Zone, HaiDian District Beijing PRCE marking
 Contact person: Mr. Easy Lai
 Tel: 886-2-8691-3089
 Fax: 886-2-8691-3000
 E-mail: easy_lai@acer.com.tw
 Declares that product: Notebook PC
 Trade name: Acer
 Model number: ZC1
 Machine type: TravelMate 8200
 SKU number: TravelMate 820xxx

Is in compliance with the essential requirements and other relevant provisions of the following EC directives.

Reference no.	Title
89/336/EEC	Electromagnetic Compatibility (EMC directive)
73/23/EEC	Low Voltage Directive (LVD)
1999/5/EC	Radio & Telecommunications Terminal Equipment Directive (R&TTE)

The product specified above was tested conforming to the applicable Rules under the most accurate measurement standards possible, and all the necessary steps have been taken and are in force to assure that production units of the same product will continue to comply with these requirements.

Easy Lai
 Easy Lai, Director
 Regulation Center
 Environment & Safety

Nov. 1, 2005
 Date