

TravelMate C200 Seriens

Brugervejledning

Copyright © 2005. Acer Incorporated.
Alle Rettigheder Forbeholdes

TravelMate C200 Seriens Brugervejledning
Oprindeligt udgivet: September 2005

Der kan foretages ændringer i denne vejledning, uden at det bekendtgøres. Sådanne ændringer tilføjes i nye udgaver af vejledningen eller i supplerende dokumenter og publikationer. Producenten kan under ingen omstændigheder holdes ansvarlig for indholdet i sådanne reproduktioner og fraskriver sig udtrykkeligt ansvaret for sådanne reproduktioners garanti, handelsforhold og anvendelighed til bestemte formål.

Skriv modelnummeret, serienummeret, købsdatoen og oplysninger om, hvor du købte udstyret, i felterne nedenfor. Serienummeret og modelnummeret er angivet på mærkatet på computeren. På al korrespondance vedrørende din enhed skal der medtages serienummer, modelnummer og købsoplysninger.

Ingen del af denne publikation må reproduceres, gemmes i et databasesystem, transmitteres på nogen måde, hverken elektronisk, mekanisk, som fotokopi, på båndoptagelse eller på nogen anden måde, uden forudgående skriftlig tilladelse fra Acer Incorporated.

TravelMate C200 seriens notebook-pc

Modelnummer: _____

Serienummer: _____

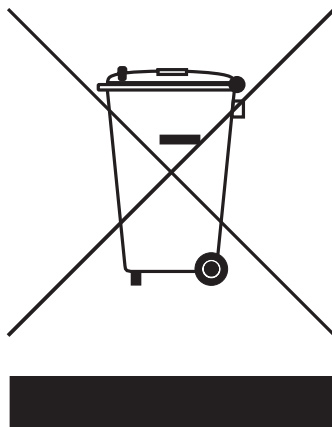
Købsdato: _____

Købt hos: _____

Acer og Acer-logoet er registrerede varemærker tilhørende Acer Incorporated. Alle andre varemærker og registrerede varemærker, der er nævnt heri, er kun brugt til identifikationsøjemål, og er de respektive firmaers ejendom.

Vejledninger for bortkastning

Dette elektroniske udstyr må ikke smides ud med almindeligt affald når det bortkastes. Genbrug venligst – for at mindske forureningen og sikre den højeste beskyttelse af det globale miljø.



USA

For elektroniske produkter der indeholder en LCD/CRT skærm eller display:

Lyskilde(r) inde i produktet indeholder kviksølv og skal genbruges eller bortkastes i overensstemmelse med myndighedernes krav. For yderligere oplysninger, kontakt Electronic Industries Alliance på www.eiae.org. For specifikke oplysninger om bortkastning af lyskilder, se www.lamprecycle.org.



Generelle oplysninger

Tak, fordi du har valgt en af TravelMate-seriens notebook-pc'er som din mobile computer.

Vejledninger

Som en hjælp til dig, når du skal bruge TravelMate, har vi udarbejdet et sæt vejledninger:



Først og fremmest bogen **Sådan kommer du i gang...**, som hjælper dig med opsætning af computeren.



Den trykte **Brugervejledning** beskriver de grundlæggende egenskaber og funktioner ved din nye computer. Du kan finde flere oplysninger om, hvordan computeren kan hjælpe dig til at blive mere produktiv, i **AcerSystem User's Guide**. Denne vejledning indeholder detaljerede oplysninger om emner som systemprogrammer, datagendannelse, udvidelsesmuligheder og fejlfinding. Den indeholder desuden garantioplysninger samt generelle bestemmelser og sikkerhedsbemærkninger til notebook-computeren. Den er tilgængelig i PDF-format (Portable Document Format) og er forudinstalleret på notebook-pc. Følg disse trin for at få adgang til den:

- 1 Klik på **Start, Alle programmer, AcerSystem**.
- 2 Klik på **AcerSystem User's Guide**.

Bemærk: For at få vist filen skal du have Adobe Reader installeret. Hvis Adobe Reader ikke er installeret på din computer, kører installationsprogrammet til Adobe Reader automatisk, når du klikker på **AcerSystem User's Guide**. Følg vejledningen på skærmen for at afslutte installationen. Yderligere oplysninger om, hvordan du bruger Adobe Reader, finder du i menuen **Hjælp og Support**.

Grundlæggende vedligeholdelse og tip til brug af computeren

Tænde og slukke for computeren

Når du vil tænde computeren, skal du trykke på og derefter slippe afbryderknappen under LCD-skærmen ved siden af lynstartknapperne. Placeringen af afbryderknappen på computeren er vist under **"Set forfra"** på side 9.

Du kan slukke for computeren på følgende måder:

- Ved hjælp af kommandoen Luk computeren i Windows
Klik på **Start, Luk computeren**. Klik derefter på **Sluk**.
- Med afbryderknappen

Du kan også slukke for computeren ved at lukke skærmlåget eller ved at trykke på hurtigtasten til pausetilstand, **<Fn> + <F4>**.



.....

Bemærk: Hvis du ikke kan slukke normalt for computeren, skal du trykke på afbryderknappen og holde den nede i mindst fire sekunder. Hvis du slukker for computeren og vil tænde den igen, bør du mindst vente to sekunder, før du tænder den.

Vedligeholdelse af computeren

Computeren tjener dig godt, hvis du passer på den.

- Udsæt ikke computeren for direkte sollys. Anbring den ikke i nærheden af varmekilder som f.eks. en radiator.
- Udsæt ikke computeren for temperaturer under 0 °C (32 °F) eller over 50 °C (122 °F).
- Anbring ikke computeren i nærheden af magnetiske felter.
- Udsæt ikke computeren for regn eller fugt.
- Spild ikke vand eller andre væsker ud over computeren.
- Udsæt ikke computeren for voldsomme slag og rystelser.
- Udsæt ikke computeren for støv og snavs.
- Anbring aldrig genstande oven på computeren.
- Undgå at smække skærmlåget i, når du lukker det.
- Anbring aldrig computeren på ujævnt underlag.

Vedligeholdelse af netadapteren

Følg disse retningslinjer for at passe på netadapteren:

- Slut ikke adapteren til andet udstyr.
- Træd ikke på netledningen, og anbring ikke tunge genstande oven på den. Sørg for at anbringe netledningen og andre kabler på steder, hvor der ikke færdes personer.
- Når du tager netledningen ud, skal du trække i stikket, ikke i ledningen.
- Hvis du bruger en forlængerledning, må den samlede strømstyrke for alle produkter, som tilsluttes ledningen, ikke overstige ledningens kapacitet. Desuden må den samlede strømstyrke for alle produkter, som tilsluttes stikkontakten, ikke overstige sikringens brudgrænse.

Vedligeholdelse af batteriet

Følg disse retningslinjer for at passe på batteriet:

- Brug kun batterier af samme type ved udskiftning. Sluk for computeren, før du fjerner eller udskifter batterier.
- Du må ikke pille ved batterierne. Opbevar dem utilgængeligt for børn.
- Bortskaf brugte batterier i henhold til lokale regulativer. Indlever om muligt batterierne til genanvendelse.

Rengøring og service

Følg denne fremgangsmåde ved rengøring af computeren:

- 1 Sluk computeren, og fjern batteriet.
- 2 Tag netadapteren ud af computeren.
- 3 Brug en blød klud, som er fugtet med vand.

Hvis én af følgende situationer opstår:

- hvis du har tabt computeren, eller kabinettet er beskadiget.
- hvis computeren ikke fungerer, som den skal.

Se under "**Ofte stillede spørgsmål**" på side 32.

Forsigtig

Ændringer eller modifikationer, som ikke udtrykkeligt er godkendt af producenten, kan annullere brugerens rettigheder, som er tildelt af Federal Communications Commission, til at betjene denne computer.

Driftsbetingelser

Udstyret stemmer overens med kravene i henhold til stykke 15 i FCC-reglerne. Udstyret skal overholde følgende to betingelser: (1) Udstyret må ikke forårsage skadelig interferens, og (2) Udstyret skal acceptere enhver modtaget interferens, inklusive den interferens, der kan forårsage uønsket drift.

Brugeren skal følge RF-sikkerhedsinstruktionerne for trådløse enheder, som medfølger med brugervejledningen til hver enkelt RF-enhed.

Forkert installation eller ikke-godkendt brug kan medføre skadelig interferens for radiokommunikation. Ændringer af den interne antenne gør også FCC-certificeringen og din garanti ugyldig.

For at forhindre radiointerferens med den licenserede service er dette udstyr beregnet til at fungere indendørs, og udendørs installation kræver licens.

Der er flere oplysninger om produkter, tjenester og support på vores Websted: <http://global.acer.com>.

Vejledninger for bortkastning	iii
Generelle oplysninger	iv
Vejledninger	iv
Grundlæggende vedligeholdelse og tip til brug af computeren	iv
Tænde og slukke for computeren	iv
Vedligeholdelse af computeren	v
Vedligeholdelse af netadapteren	v
Vedligeholdelse af batteriet	vi
Rengøring og service	vi
Acer Empowering Technology	1
Acer eDataSecurity Management	2
Acer eLock Management	3
Acer ePerformance Management	4
Acer eRecovery Management	5
Acer eSettings Management	6
Acer ePower Management	6
Acer ePresentation Management	8
TravelMate-rundtur	9
Set fra oven	9
Åben front	10
Lukket front	11
Set fra venstre	12
Set fra højre	13
Se bagfra	14
Set nedefra	15
Specifikationer	16
Indikatorer	19
Lynstartknapper	20
Trackpoint og klik knapper	21
Trackpoint information	21
Scroll information	21
Brug af tastaturet	23
Låsetaster	23
Windows-taster	24
Hurtigtaster	24
Speciel tast	26
Sådan skubber du skuffen i det optiske drev ud (CD eller DVD)	27
Sådan bruges en computersikkerhedslås	27
Lyd	28
Justering af lydstyrken	28
Brug af ekstra tilbehør	29
Acer Protector Suite QL fingeraftryks tilbehør	29
Kodeord valg	29
Rette scanning procedure	29
Fingerbrug	30
Brugertilmelding	30
Launch Manager	30
Norton AntiVirus	31
Ofte stillede spørgsmål	32
Anmodning om service	35
International Travelers Warranty (ITW)	35
Inden du ringer	35

Indhold

Brug din computer i tablet mode	37
At skrive i tablet mode	37
Konvertering til notebook mode	38
Konvertering til tablet mode	39
Tag din notebook-pc med dig	40
Fjern tilslutninger	40
Flyt computeren	40
Klargøring af computeren	40
Hvad du skal have med til møder	41
Tag computeren med hjem	41
Klargøring af computeren	41
Hvad du skal have med	41
Særlige forhold	42
Oprettelse af et hjemmekontor	42
Rejs med computeren	42
Klargøring af computeren	42
Hvad du skal have med	42
Særlige forhold	43
Tag computeren med	43
Klargøring af computeren	43
Hvad du skal have med	43
Særlige forhold	43
Sikring af computeren	44
Sådan bruges en computersikkerhedslås	44
Brug af adgangskoder	44
Angivelse af adgangskoder	45
Angivelse af en adgangskode	45
Udvide med ekstraudstyr	46
Tilslutningsmuligheder	46
Modem til fax og data	46
Indbygget netværksfunktion	47
Hurtig infrarød (FIR)	47
Universal Serial Bus (USB)	48
IEEE 1394-port	48
Stik til pc-kortet	49
Installation af hukommelsesmoduler	50
BIOS programmet	51
Startrækkefølge	51
Aktivere disk-til-disk-gendannelse	51
Adgangskode	52
Brug af software	52
Afspilning af DVD-film	52
Strømstyring	53
Acer eRecovery Management	53
Opret sikkerhedskopi	54
Gendan fra sikkerhedskopi	54
Opret et CD-billede med fabriksstandarder	55
Geninstaller softwarepakker uden CD	55
Skift adgangskode	56
Fejlfinding på computeren	57

Fejlfinding	57
Fejlmeddelelser	57
Bestemmelser og sikkerhedsbemærkninger	59
Overensstemmelse med ENERGY STAR-retningslinjer	59
FCC bemærkning	59
Bemærkninger om modem	60
Vigtige sikkerhedsinstruktioner	61
Sikkerhedserklæring for laserudstyr	62
Erklæring om LCD-pixel	63
Erklæring om Macrovision copyright-beskyttelse	63
Bemærkning om regulering af radioenhed	63
Generelt	63
Den Europæiske Union (EU)	63
FCC RF-sikkerhedskravet	64
Canada - Lavstrømslicens-undtaget radiokommunikationsenheder (RSS-210)	66
Federal Communications Commission	
Declaration of Conformity	67
Declaration of Conformity for CE Marking	68
Indeks	69

Acer Empowering Technology

Acers nyskabende Empowering Technology gør det let at nå de mest brugte funktioner og at holde styr på din nye Acer notebook. Indeholder følgende nyttige funktioner:

- **Acer eDataSecurity Management** beskytter data med adgangskoder og avancerede krypteringalgoritmer.
- **Acer eLock Management** begrænser adgangen til eksterne lagermedier.
- **Acer ePerformance Management** forbedrer systemets ydeevne ved at optimere diskplads, hukommelse og indstillinger for registreringsdatabasen.
- **Acer eRecovery Management** sikkerhedskopierer/gendanner data fleksibelt, pålideligt og fuldstændigt.
- **Acer eSettings Management** har adgang til systemoplysninger og justerer nemt indstillingerne.
- **Acer ePower Management** forlænger batteristrømmen vha. flersidede brugerprofiler.
- **Acer ePresentation Management** kan tilsluttes en projektor og justerer let displayets indstillinger.



For flere oplysninger, tryk på tasten < E > for at starte Empowering Technology-menuen, klik derefter på det rette værktøj og vælg hjælpe-funktionen.

Acer eDataSecurity Management

Acer eDataSecurity Management er et praktisk krypteringværktøj til filer, der beskytter dine filer således at uautoriserede personer ikke får adgang til dem. Det er integreret med Windows Stifinder som en shell-udvidelse, der gør det hurtigt og let at kryptere/dekryptere og som også understøtter øjeblikkelig kryptering af filer for MSN Messenger og Microsoft Outlook.

Der kan bruges to adgangskoder til at kryptere/dekryptere en fil: administratoradgangskoden og den fil-specifikke adgangskode. Administratoradgangskoden er en "master" adgangskode, der kan dekryptere enhver fil på dit system; den fil-specifikke adgangskode tildeles, når du krypterer en individuel fil.

Acer eDataSecurity Management opsætnings-guide beder dig om administratoradgangskoden og den fil-specifikke standard adgangskode. Den fil-specifikke adgangskode bruges når du vil kryptere filer som standard eller du kan vælge at indtaste din egen fil-specifikke adgangskode, når du krypterer en fil.



Bemærk: Den adgangskode, som bruges til at kryptere en fil, er den samme unikke kode, som systemet skal bruge til at dekryptere filen. Hvis du mister adgangskoden kan du kun dekryptere filen med administratoradgangskoden. Hvis du mister begge adgangskoder, kan du ikke længere dekryptere din krypterede fil! **Beskyt alle dine relaterede adgangskoder!**





Acer eLock Management

Acer eLock Management er et sikkerhedsværktøj, der gør det muligt at låse dine flytbare data, optiske og floppy drev, for at sikre at dine data ikke stjæles mens din notebook er uden opsyn.

- Removable data devices (Flytbare dataenheder) — omfatter USB diskdrev, USB-penne, USB flashdrev, USB mp3-drev, USB hukommelseskortlæser, IEEE 1394 diskdrev samt alle andre flytbare diskdrev, der kan monteres som et filsystem når det er tilsluttet systemet.
- Optical drive devices (Optiske drevenheder) — omfatter enhver slags CD-ROM- eller DVD-ROM-drev.
- Floppy disk drives (Floppy diskdrev) — kun 3,5" disketter.

Der skal vælges en adgangskode, inden Acer eLock Management kan aktiveres. Derefter kan du sætte lås på enhver af de tre typer enheder. Låsene tager straks effekt - det er ikke nødvendigt at genstarte - og forbliver låste efter genstart, indtil de låses op.

Hvis du ikke vælger en adgangskode, nulstiller Acer eLock Management til den oprindelige status, med alle låse fjernet.



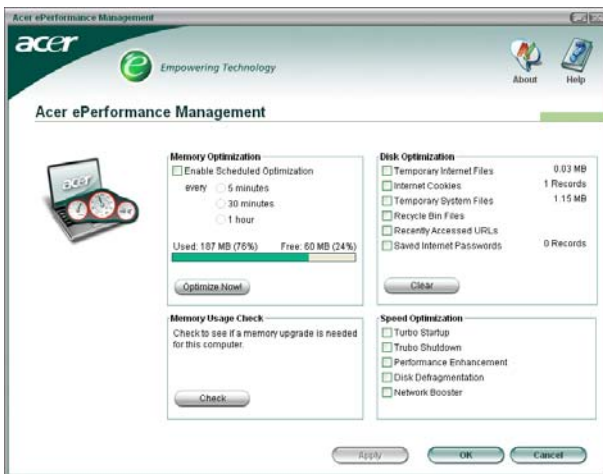
Bemærk: Hvis du mister din adgangskode kan den ikke nulstilles, undtagen ved at omformatere din notebook (harddrive) eller tage din notebook ind til et Acer serviceværksted. Husk din adgangskode eller skriv den ned.



Acer ePerformance Management

Acer ePerformance Management er et værktøj til at optimere systemet, der forbedrer ydelsen på din Acer notebook. Det giver dig følgende muligheder for at forbedre systemets generelle ydelse:

- Memory optimization (Hukommelsesoptimering)— frigør ubrugt hukommelse og kontrollerer brugen.
- Disk optimization (Diskoptimering)— fjerner unødvendige emner og filer.
- Speed optimization (Hastighedsoptimering)— forbedrer brugen og ydelsen af dit Windows XP system.



Acer eRecovery Management

Acer eRecovery Management er et effektivt værktøj, der fjerner nødvendigheden af diske til gendannelse fra producenten. Acer eRecovery Management værktøjet ligger i en gemt partition på dit systems HDD. Brugeroprettede sikkerhedskopieringer gemmes på D-drevet. Acer eRecovery Management giver dig:

- Beskyttelse med adgangskode.
- Gendannelse af programmer og drivere.
- Billeder/data sikkerhedskopiering:
 - Sikkerhedskopiering til HDD (vælg gendannelsespunkt).
 - Sikkerhedskopiering til CD/DVD.
- Gendannelsesværktøjer til billeder/data:
 - Gendan fra en skjult partition (fabriksstandard).
 - Gendan fra HDD (det seneste, brugerdefinerede gendannelsespunkt).
 - Gendan fra CD/DVD.



Du kan finde flere oplysninger i "**Acer eRecovery Management**" på side 53 i **AcerSystem User's Guide**.



Bemærk: Hvis der ikke fulgte en genoprettelses-CD eller en system-CD med din computer, skal du bruge Acer eRecovery Management-funktionen "System backup to optical disk" til at brænde en sikkerhedskopi af diskbilledet til en CD eller en DVD. For at sikre det bedste resultat når du gendanner systemet med en CD eller Acer eRecovery Management, skal du fjerne alle eksterne enheder (undtaget den eksterne Acer ODD [optisk diskdrev], hvis din computer er udstyret med en sådan), inklusiv din Acer ezDock.

Acer eSettings Management

Acer eSettings Management giver dig mulighed for at se hardware-specifikationer og at kontrollere systemets sundhedsstatus. Med Acer eSettings Management kan du også optimere dit Windows operativsystem, således at din computer arbejder hurtigere, bedre og uden problemer.

Endvidere inkluderer Acer eSettings Management:

- Et enkelt, grafisk brugerinterface, der gør det nemt at navigere gennem programmet.
- En visning af den generelle systemstatus og avanceret kontrol for superbrugere.
- Logning når en hardwarekomponent fjernes eller tilkobles.
- Tilladelse til at overflytte personlige indstillinger.
- En historie-logning af alle tidligere udstedte advarsler.



Acer ePower Management

Acer ePower Management har et brugerinterface der er let og ligetil. Det startes ved at vælge Acer ePower Management fra Empowering Technology interfacet eller ved at dobbeltklikke ikonen Acer ePower Management i proceslinjen.

AC mode (Vekselstrømstilstand)

Standardindstillingen er "Maximum Performance" (Maksimal ydelse). Du kan justere CPU-hastigheden, LCD-lysstyrken og andre indstillinger eller klikke på knapperne for at slå følgende funktioner til/fra: Trådløs LAN, Bluetooth, CardBus, hukommelseskort, lyd og almindelig LAN (m. ledning).

DC mode (Jævnstrømstilstand)

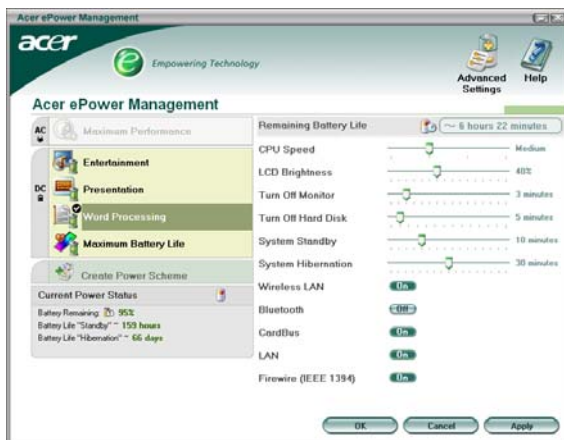
Du kan vælge mellem fire foruddefinerede profiler — Entertainment (Underholdning), Presentation (Præsentation), Word Processing (Tekstbehandling) og Maximum Battery (Maksimum batteri). Eller du kan definere op til tre af dine egne profiler.

Opret en ny strømstyringsmodel

- 1 Tildel strømstyringsmodellen et navn.
- 2 Vælg en eksisterende model, der skal bruges som skabelon.
- 3 Vælg om den skal bruges til strøm fra lysnettet eller til batteritilstand.
- 4 Vælg hvilke strømmuligheder passer bedst til dine behov, og klik på OK.
- 5 Den nye profil vises på hoveddisplayet.

Batteristatus

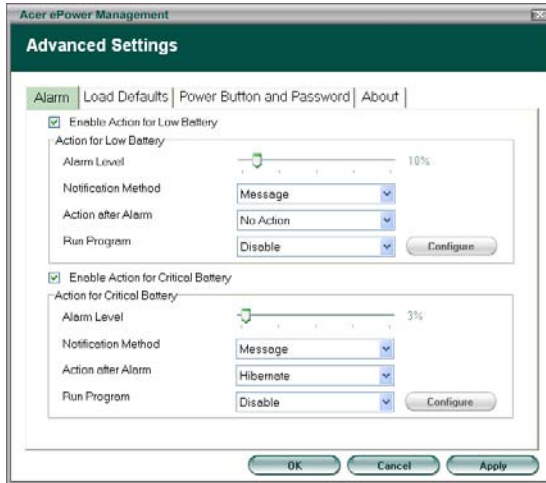
Du kan referere til panelet i den nederste, venstre side af vinduet, hvis du vil anslå batteriets levetid i realtid, baseret på nuværende brug.



Du kan også klikke på "Advanced Settings" (Avancerede indstillinger) hvis du vil:

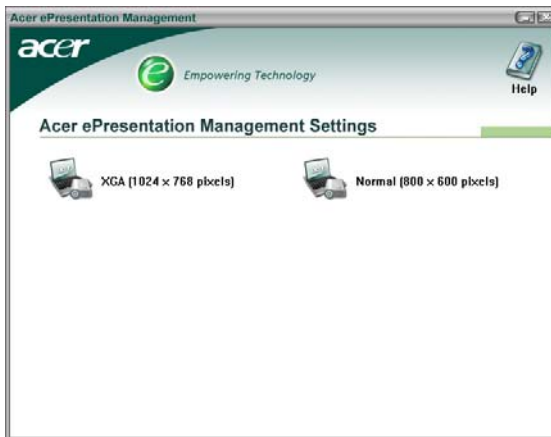
- Indstille alarmer.
- Genindlæse fabriksindstillinger.

- Vælge hvilke handlinger der udføres når låget lukkes og vælge adgangskoder for systemet efter dvaletilstand og standby.
- Vise oplysninger om Acer ePower Management.



Acer ePresentation Management

Acer ePresentation Management giver dig mulighed for at vælge mellem to af de mest almindelige projektoropløsninger: XGA og SVGA.



TravelMate-rundtur

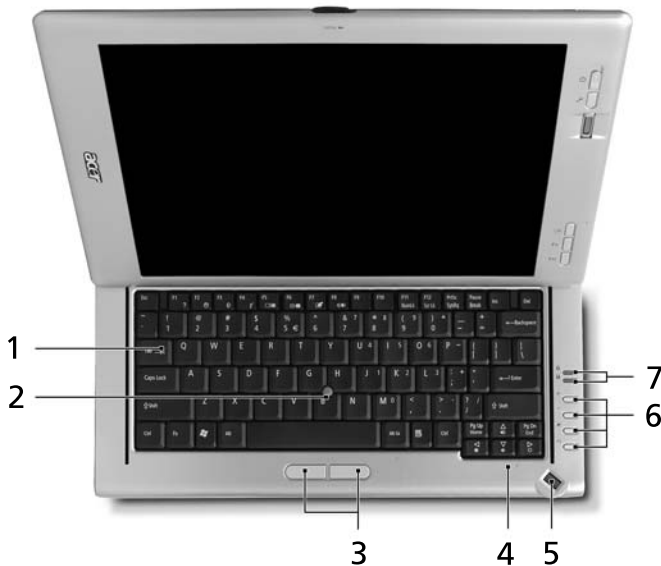
Efter du har indstillet din computer som vist på planchen **Kun for begyndere**, skal vi vise dig lidt rundt i din nye TravelMate-computer.

Set fra oven



#	Element	Beskrivelse
1	Skærmdisplay	Også kaldet Liquid-Crystal Display (LCD) [Skærm med flydende krystal], der viser computer-output.
2	Tablet-mode knap	Escape knap til brug i Tablet PC mode.
3	Tablet-mode knap	Funktionsknap til brug i Tablet PC mode.
4	Tablet-mode knap	Rullemenu knap til brug i Tablet PC mode.
5	Biometrisk fingeraftryks-læser	Leverer fingeraftryks-verificeret adgang til operativsystemets applikationer (produkt alternativ). For detaljer, henvises til " Acer Protector Suite QL fingeraftryks tilbehør " på side 29.
6	Windows Security låse knap	En tablet-mode knap, fungerer ligesom CTL-ALT-DEL for at låse access til operativsystemet.
7	Strømafbryder	Tænder og slukker for computeren.






Åben front



#	Element	Beskrivelse
1	Keyboard	For indlæsning af data i notebook PC mode.
2	Indbygget trackpoint	Berøringsfølsom pegeenhed med samme funktioner som en computermus, når den bruges sammen med klikknapperne.
3	Klikknapper (venstre og højre)	Samme funktion som venstre og højre museknap brugt sammen med center-keyboard trackpoint.
4	Indbygget mikrofon	Indvendig mikrofon for lydindspilning.
5	Scrol-hjul	For op, ned og enter funktioner.
6	Lyn-knapper	Knapper til start af ofte anvendte programmer. Se " Lynstartknapper " på side 20 for flere oplysninger. .
7	Indikator lys	Tændes når Caps Lock eller Num Lock aktiveres.








Lukket front



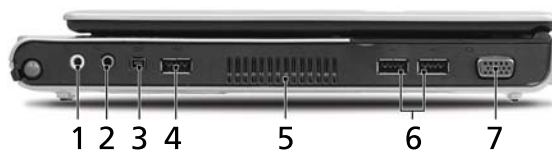
#	Ikon	Element	Beskrivelse
1		Trådløs kommunikationsknap/-indikator	Tryk for at aktivere/deaktivere trådløs funktion. Angiver status på trådløs LAN-kommunikation.
2		Bluetooth-kommunikationsknap/-indikator	Tryk for at aktivere/deaktivere Bluetooth-funktionen. Angiver status på Bluetooth-kommunikation.
3		Højtaler	Sørger for lyd.
4		Batteriindikator	Lyser, når batteriet oplades.
5		Hurtig infrarød (FIR)-port	Interfaces med infrarøde printere, computere og andre FIR-enheder.
6		HDD indikator	Indikerer når harddisk drevet er aktiv.
7		Elektromagnetisk resonans (EMR) skrivepen med viskelæder	For indlæsning af data i Tablet PC mode.



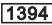



Set fra venstre



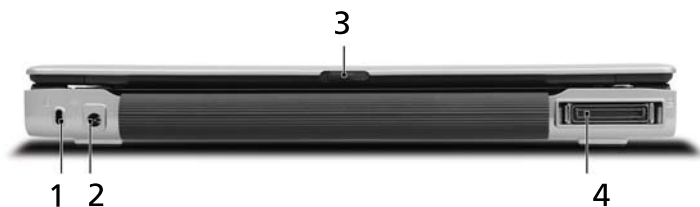
#	Ikon	Element	Beskrivelse
1		Ethernet (RJ-45)-port	Tilsluttet til et gigabit Ethernet-netværk.
2		Modem (RJ-11)-port	Tilslutter til en telefonlinje.
3		Optisk drev	Accepterer optagebare dvd'er og cd'er, afhængig af drevtype.
4		Lysdiode indikator	Lyser når optisk drev er aktiv.
5		Optisk drev eject knap	Åbner den optiske drevbakke.
6		Nød udløsnings hul	Åbner den optiske drevbakke når computeren er slukket.
7		PC kort slot	Accepterer et Type II PC kort.
8		PC kort slot eject knap	Ejects PC kort fra slot.
9	   	4-i-1 kortlæser	Accepterer Memory Stick, Memory Stick Pro, MultiMediakard (MMC), Secure Digital (SD). Bemærk: Kun et kort kan bruges ad gangen.




Set fra højre



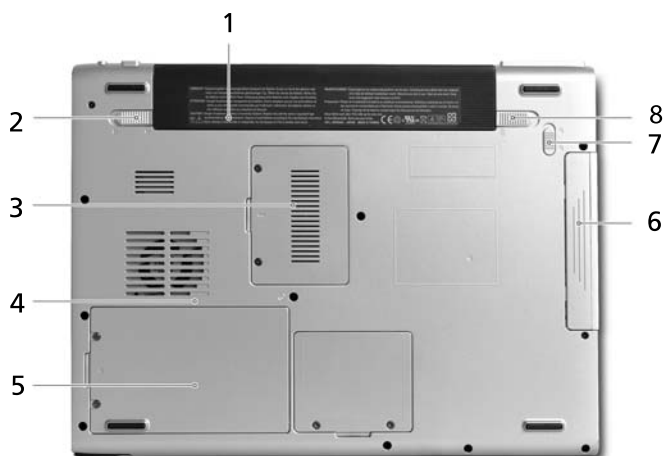
#	Ikon	Element	Beskrivelse
1		Hovedtelefoner/højttaler line-out stik	Tilsluttes til audio line-out enheder.
2		Mikrofon/line-in stik	Accepterer audio line-in enheder (f.eks. mikrofon eller audio Cd-afspiller).
3		IEEE 1394 port	Tilsluttes til IEEE 1394 enheder.
4		USB 2.0 port	Tilsluttes til USB 2.0 enheder (f.eks. USB mus eller kamera).
5		Ventilation slots	Hold computeren kold under brug.
6		USB 2.0 porte	Tilsluttes til USB 2.0 enheder (f.eks. USB mus eller kamera).
7		Ekstern display (VGA) port	Tilsluttes til et display enhed (f.eks. monitor eller projektor).

Se bagfra



#	Ikonelement	Beskrivelse
1	 Kensington-låserille	Tilslutter til en Kensington-kompatibel computersikkerhedslås.
2	 Indgående jævnstrømsstik	Tilslutter til en vekselstrøms-adapter.
3	Pal	Skub til højre for at frakoble LCD enheden for at konvertere fra tablet til notebook mode.
5	 Acer ezDock-port	Tilslutter til en Acer ezDock-dockingstation (ekstra).

Set nedefra



#	Element	Beskrivelse
1	Batteriholder	Til computerens batteripakke.
2	Batteri sikkerhedslåse	Låser batteriet på plads.
3	Hukommelse plads	Til computerens main memory (sikret med skruer).
4	Blæser	Køler computeren under brug. Bemærk: Bloker aldrig blæserens åbning.
5	Harddiskholder	Til computerens harddisk (sikret med skruer).
6	Optisk drev	Indvendig optisk drev (hot-swappable Acer MediaBay drev modul er ekstra udstyr).
7	Optisk drev nød-fjernelse	Frakobling af optisk drev modul for udtagning.
8	Batterinødfjern elseslås	Frakobler batteriet for udtagning..

Specifikationer

Operativsystem	Microsoft® Windows® XP Tablet PC Edition 2005
Platform	<p>Intel® Centrino™ Mobile Technology, egenskaber:</p> <ul style="list-style-type: none"> • Intel® Pentium® M processor 725/730/740/750/760/770 (2 MB L2 cache, 1.60/1.73/1.86/2/2.13 GHz, 533 MHz FSB) • Intel® 915PM/915GM chipsæt • Intel® PRO/Trådløs 2915ABG netværk forbindelse (dual-band tri-mode 802.11a/b/g eller 802.11b/g) Wi-Fi CERTIFICERET™ løsning, understøtter Acer SignalUp™ trådløs teknologi <p>Intel® Celeron® M Processor 350/360/370/380 (1 MB L2 cache, 1.30/1.40/1.50/1.60 GHz, 400 MHz FSB)</p>
Systemmemory	256/512 MB of DDR2 533 MHz memory, kan opgraderes til 2 GB ved brug af to soDIMM moduler (understøttet dual-channel)
Fremvisning og grafik	<p>12.1" XGA TFT LCD, 1024 x 768 opløsning LCD konverterer fra notebook til tablet mode NVIDIA® GeForce™ Go 6200 med 64 MB af VRAM, understøtter NVIDIA® TurboCache™ teknologi op til 256 MB, PCI Express™ og Microsoft® DirectX® 9.0 DualView™ understøtte MPEG-2/DVD hardwareunderstøttet egenskab</p>
Lagrings subsystem	<p>40/60/80/100 GB (4200 rpm) ATA/100 harddisk drev Acer MediaBay vægt-spare modul Acer MediaBay hot-swappable optisk drev moduler:</p> <ul style="list-style-type: none"> • 8X DVD-Dual dobbeltlag • DVD/CD-RW combo <p>4-in-1 kort læser understøtter Secure Digital (SD), MultiMediaCard (MMC), Memory Stick® (MS) og Memory Stick PRO™ (MS PRO)</p>
Dimensioner og vægt	315 (W) x 238 (D) x 35.3 (H) mm, (12.4 x 9.37 x 1.39 inches) 2.5 kg (5.5 lbs.) med 6-cell batteri
Strøm subsystem	<p>ACPI 2.0 power management standard: understøtter Standby og Hibernation strømspare modus 3-cell Li-ion batteripakke 6-cell Li-ion batteripakke (ekstra) 9-cell Li-ion batteripakke (ekstra) 2.5-time for hurtig opladning, 3.5-time for opladning under brug 3-pin 65 W AC adapter</p>

Input enheder	<p>84-/85-key keyboard med inverteret "T" markør opsætning</p> <p>Indbygget trackpoint med to knapper</p> <p>12 funktionstaster, fire markørtaster, to Windows® taster, hotkey kontroller, indkapslet numerisk tastatur, understøtter internationale sprog</p> <p>Fire hurtig start knapper: bruger-programmerings knap, adgangstast, Internet, e-mail</p> <p>Fire tablet-mode knapper: Windows Security, Skærm rotation, Funktion, Escape</p> <p>3-vejs scroll-hjul (op/ned/enter)</p> <p>Elektromagnetisk resonans (EMR) skrivepen med viskelæder</p>
Audio	<p>Audio system med en indbygget højttaler og mikrofon</p> <p>Sound Blaster Pro™ og MS-Sound compatible</p>
Kommunikation	<p>Modem: 56K ITU V.92 med PTT tilladelse;</p> <p>Forberedt for Wake on Ring</p> <p>LAN: gigabit Ethernet; Wake on LAN klar</p> <p>WLAN: Intel® PRO/Trådløs 2915ABG netværk forbindelse (802.11b/g eller 802.11a/b/g) Wi-Fi CERTIFICERET™</p> <p>Løsning, understøtter Acer SignalUp™ trådløs teknologi</p> <p>WPAN: integreret Bluetooth®(produkt alternativ)</p>
I/O interface	<p>124-pin Acer ezDock connector</p> <p>Tre USB 2.0 porte</p> <p>4-i-1 kortlæser (MS/MS PRO/MMC/SD)</p> <p>PC kort slot (Type II)</p> <p>IEEE 1394 port</p> <p>Fast Infrared (FIR) port</p> <p>Ekstern display (VGA) port</p> <p>Ethernet (RJ-45) port</p> <p>Modem (RJ-11) port</p> <p>Mikrofon/line-in stik</p> <p>Hovedtelefon/højttaler/line-out stik</p> <p>DC-in stik for AC adapter</p>
Sikkerhed	<p>Kensington låse slot</p> <p>BIOS bruger og operativsystem kodeord</p> <p>Biometrisk fingeraftryk identifikation (produkt alternativ)</p>

Software	<p>Acer Empowering Technology (eDataSecurity / eLock / ePerformance / eRecovery / ePower / eSettings / ePresentation Management)</p> <p>Acer Soft knap</p> <p>Microsoft® Education Pack for Tablet PC (Engelsk version)</p> <p>Microsoft® Reader</p> <p>Acer Protector Suite QL fingeraftryks hjælpeprogram</p> <p>Acer Launch Manager</p> <p>Acer System Recovery CD</p> <p>Norton AntiVirus™</p> <p>CyberLink® PowerDVD™</p> <p>NTI CD-Maker™</p> <p>Adobe® Reader®</p>
Produkt alternativ og tilbehør	<p>Acer ezDock</p> <p>Acer MediaBay DVD-Dual tolags drev modul</p> <p>Acer MediaBay andre batteripakke</p> <p>512 MB eller 1 GB DDR2 533 MHz soDIMM moduler</p> <p>Ekstern USB floppy disk drev</p>
Systemomgivelser	<p>Temperatur:</p> <ul style="list-style-type: none"> • Drift: 5° C til 35° C • Ikke i drift: -20° C til 65° C <p>Fugtighed (ikke kondensering):</p> <ul style="list-style-type: none"> • Drift: 20% til 80% • Ikke i drift: 20% til 80%
Systembetingelser	<p>Mobile PC 2001</p> <p>ACPI 2.0</p> <p>DMI 2.0</p> <p>Wi-Fi®</p> <p>Cisco Compatible Extensions (CCX)</p>
Garanti	1 års International Travelers Warranty (ITW)



Bemærk: Ovennævnte specifikationer er kun som reference. Den eksakte konfiguration af din PC afhænger af hvilken model du har købt.

Indikatorer

Denne computer har to letlæselige statusindikatorer på højre side af tastaturet og fire på frontpanelet.



Statusindikatorerne for strøm, medier, Bluetooth og trådløs kommunikation er synlige, selv når LCD-skærmen er slukket.

Ikon	Funktion	Beskrivelse
	Caps Lock	Lyser, når Caps Lock er aktiveret.
	Num Lock	Lyser, når Num Lock er aktiveret.
	HDD	Indikerer når harddisk drevet er aktiv.
	Batteri	Lyser, når batteriet oplades.
	Bluetooth	Angiver status på Bluetooth-kommunikation.
	Trådløs LAN	Angiver status på trådløs LAN-kommunikation.




1. **Oplader:** Lampen lyser gult, når batteriet oplader.
2. **Fuldt opladet:** Lampen lyser grønt i AC-tilstand.

Lynstartknapper

Øverst til højre over tastaturet er fire knapper. Disse knapper kaldes lyn-knapper. De er til: mail, webbrowser, starttast <e> og en brugerprogrammerbar knap.

Tryk på <e> for at køre Acer Empowering Technology. Se venligst **"Acer Empowering Technology"** på side 1. Knapperne for mail og Internet browser er forudindstillet til E-mail og internet programmer, men kan nulstilles af brugere. For at programmere knapperne for mail, internet browser og den programmerbare knap, kør Acer Launch Manager. Se **"Launch Manager"** på side 30.



Lyn-knapper	Standardprogram
P	Bruger programmeringsbar
e	Acer Empowering Technology (bruger programmeringsbar)
	Internet browser (bruger programmeringsbar)
Mail	Email application (bruger programmeringsbar)

Trackpoint og klik knapper

Den indbyggede trackpoint er en pege enhed som føler rørrelser på dens overflade. Det betyder at markøren svarer når du bruger din finger for at bevæge trackpointen. Dens centrale plads på keyboardet giver optimal komfort og understød.



Trackpoint information

Følgende enheder viser hvordan trackpoint og klik knapper bruges:

- Brug din finger og tryk jævnt og let på trackpoint **(1)** for at bevæge markøren.
- Tryk på venstre **(2)** og på højre **(3)** knap, som sidder nederst på keyboardet for udføre markering og eksekvering funktioner. Disse to knapper har samme funktion som musens højre og venstre knap.

Scroll information

Det 3-vejs scroll hjul er aktiveret for brug af tablet- og keyboard-mode.

- Brug jog-hjulet **(4)** for at scrolle op og ned på en side. Et klik på jog-hjulet eksekverer Enter funktionen. Det også udføres med et dobbeltklik på musen.

Funktion	Venstre knap	Højre knap	Scroll-hjul
Eksekvere	Klik hurtigt to gange.		Klik på jog-hjulet.
Vælg	Klik en gang.		

Funktion	Venstre knap	Højre knap	Scroll-hjul
Træk	Klik og hold, brug derefter din finger på trackpoint for at flytte markøren.		
Access kontekst menu		Klik en gang.	
Scroll			Brug en finger for at scrolle let op og ned i tablet eller notebook mode.



Bemærk: Ved brug afse inputs, hold dem — og dine fingre — tøre og rene. Dit scroll-hjul er følsom mod fingerberøring; derfor, jo lettere tryk dets bedre svar. Hårdere klik vil ikke øge klik knappens følsomhed.

Brug af tastaturet

Tastaturet, der har taster med fuld størrelse, indeholder et integreret numerisk tastatur og separate taster for pile, lås, Windows, funktioner og specielle tegn.

Låsetaster

Tastaturet har 3 låsetaster, som kan slås til og fra med særlige taster.



Låsetast	Beskrivelse
Caps Lock	Når Caps Lock er slået til, skrives alle bogstaver med stort.
NumLk <Fn> + <F11>	Når NumLk er slået til, er den højre side af det numeriske tastatur i numerisk tilstand. Tastaturet virker som en regnemaskine (med de aritmetiske operatører +, -, * og /). Når NumLk er slået fra, er tasternes funktion for markøren og andre genvejstaster.
Scr Lk <Fn> + <F12>	Når Scr Lk er slået til, ruller skærbilledet en linje op eller ned, når du trykker på henholdsvis Pil op og Pil ned. I visse programmer fungerer Scr Lk ikke.



Det integrerede numeriske tastatur virker ligesom et numerisk tastatur på en almindelig pc. Det er udstyret med små tegn i øverste højre hjørne på tasterne. For at forenkle teksten på tasterne er piletaske-symbolerne udeladt.

Adgang til	NumLk slået til	NumLk slået fra
Numeriske taster på det integrerede numeriske tastatur	Skriv tallene på sædvanlig vis.	
Piletaster på det integrerede numeriske tastatur	Hold <Shift> nede, mens du bruger piletasterne.	Hold <Fn> nede, mens du bruger piletasterne.

Adgang til	NumLk slået til	NumLk slået fra
Hovedtastatur	Hold <Fn> nede, mens du skriver bogstaver på det integrerede numeriske tastatur.	Skriv bogstaverne på sædvanlig vis.

Windows-taster

Tastaturet har to taster, som udfører Windows-specifikke funktioner.

Tast	Beskrivelse
Tast med Windows-logo 	<p>Startknap. Du kan udføre genvejsfunktioner med tastekombinationer, hvori denne tast indgår. Nedenfor vises nogle eksempler:</p> <p><Windows> + <Tab>: Aktiverer næste knap på værktøjslinjen.</p> <p><Windows> + <E>: Åbner vinduet Denne computer.</p> <p><Windows> + <F1>: Åbner Hjælp og Support.</p> <p><Windows> + <F>: Åbner vinduet Søgeresultater.</p> <p><Windows> + <R>: Åbner dialogboksen Kør i Windows</p> <p><Windows> + <M>: Minimerer alle vinduer.</p> <p><Shift> + <Windows> + <M>: Fortryder funktionen Minimer alle vinduer.</p>
Programtast 	Denne tast har samme effekt, som hvis du klikker på højre musetast. Den åbner programmets kontekstmenu.

Hurtigtaster

Computeren har hurtigtaster eller tastekombinationer til de fleste af computerens kontrolfunktioner, f.eks. lysstyrke på skærmen, lydstyrke og BIOS programmet.

Hvis du vil aktivere hurtigtaster, skal du holde **<Fn>** -tasten nede og derefter trykke på den anden tast i hurtigtastkombinationen.



Hurtigtast	Ikon	Funktion	Beskrivelse
<Fn> + <F1>	?	Hjælp til hurtigtaster	Viser hjælp til hurtigtaster.
<Fn> + <F2>		Acer eSettings	Starter Acer eSettings i Acer Empowering Technology. Se " Acer Empowering Technology " på side 1.
<Fn> + <F3>		Acer ePower Management	Starter Acer ePower Management i Acer Empowering Technology. Se " Acer Empowering Technology " på side 1.
<Fn> + <F4>	Z ^Z	Sleep	Sætter computeren i pausetilstand.
<Fn> + <F5>		Skærm til/fra	Skifter skærmoutputtet mellem skærmen, en ekstern skærm (hvis den er tilsluttet) og begge to.
<Fn> + <F6>		Tom skærm	Slukker for skærmens baggrundslys for at spare strøm. Tryk på en vilkårlig tast for at fortsætte.
<Fn> + <F7>		Pegefelt til/fra	Tænder og slukker for det interne pegefelt.
<Fn> + <F8>		Højtaler til/fra	Tænder og slukker for højtalerne.
<Fn> + <↑>		Højtalerstyrke op	Forøger højtalerens lydstyrke.
<Fn> + <↓>		Højtalerstyrke ned	Reducerer højtalerens lydstyrke.
<Fn> + <↔>		Lysstyrke op	Forøger skærmens lysstyrke.
<Fn> + <↔>		Lysstyrke ned	Formindsker skærmens lysstyrke.

Speciel tast

Du kan finde Euro symbolet og US dollar tegnet i tastaturets øverste midterdel.



Euro symbolet

- 1 Åbn en teksteditor eller et tekstbehandlingsprogram.
- 2 Hvis du vil indtaste < € > symbolet, hold <Alt Gr> og tryk på tasten <5>, i tastaturets øverste midterdel.



.....

Bemærk: Visse skrifttyper og software understøtter ikke eurotegnet. Yderligere oplysninger finder du på Internetadressen www.microsoft.com/typography/faq/faq12.htm.

US dollar tegn

- 1 Åbn en teksteditor eller et tekstbehandlingsprogram.
- 2 Hvis du vil indtaste < \$ > symbolet, hold <Shift> og tryk på tasten <4> øverst i tastaturets øverste midterdel.



.....

Bemærk: Disse funktioner kan variere, afhængig af tastaturets layout og sprogindstillingen.

Sådan skubber du skuffen i det optiske drev ud (CD eller DVD)

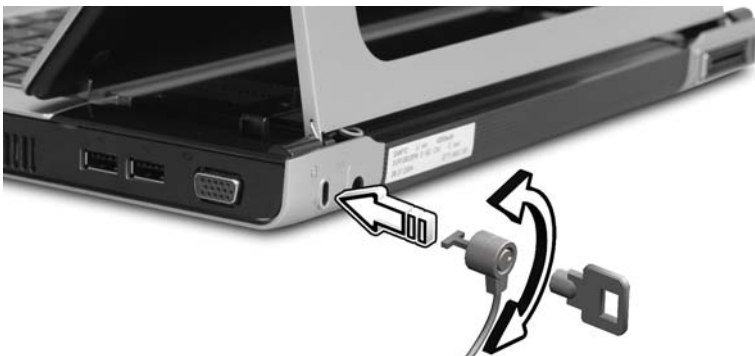
For at tage den optiske disk ud fra den optiske drev-bakke når computeren er tændt, tryk på drev eject knappen.



Når computeren er slukket, kan du åbne drevet ved hjælp af det mekaniske udløserhul.

Sådan bruges en computersikkerhedslås

Et sikkerhedsindhak i computerens chassis gør det muligt at tilslutte en Kensington-kompatibel computersikkerhedslås.



Sno kablet til computersikkerhedslåsen rundt om en fast genstand, f.eks. et bord eller et håndtag på en låst skuffe. Sæt låsen i indhakkets, og drej nøglen, så låsen sættes fast. Der findes også modeller uden nøgler.

Lyd

Computeren leveres med 16-bit high-fidelity AC'97 audio, og en højttaler.



Justering af lydstyrken

Justering af lydstyrke på computeren kan foretages blot ved at trykke på nogle knapper. Se "**Hurtigtaster**" på side 24, hvis du ønsker yderligere oplysninger om justering af højttalerens lydstyrke.

Brug af ekstra tilbehør



Bemærk: Systemets tilbehør fungerer kun med Microsoft Windows XP.

Acer Protector Suite QL fingeraftryks tilbehør



Bemærk: Disse egenskaber findes kun på visse modeller.

Acer Protector Suite QL tilbyder fingeraftryks-verificeret biometrisk identifikation fort kontrol af access til din computer's drev. Access til dette tilbehør sker via Protector Suite ikonen på proceslinjen. Nedenfor er en kort beskrivelse af trinene for fingeraftryks-scanning og brugertilmelding. For alle detaljer af Protector Suite QL's programmerings funktioner, åbne utility og følg guiden trin for trin.



Kodeord valg

For at komme ind i Protector Suite QL, indtast dit kodeord. Hvis det er første gang du bruger utility, må du vælge dit eget kodeord. Del aldrig dit kodeord med andre. Se til at du husker dit kodeord.

Rette scanning procedure

- 1 Sæt første led af den finger som du scanner bag følerens kant.

- Behold fingerkontakt med føleren, mens du glider med din finger hen over i en ret linje.
- Applikations vinduet indikerer en succesfuld scanning. Hvis scanning kvaliteten er dårlig, gentag proceduren.



Bemærk: Hold fingret plant under scanning proceduren.

Fingerbrug

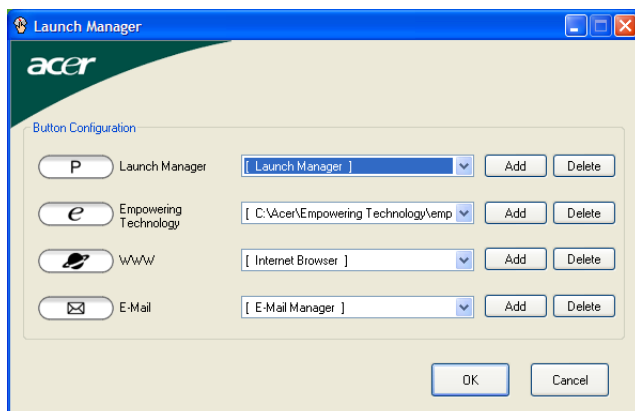
Du kan bruge Protector Suite QL for at skabe fingeraftryk prøver for brugeridentifikation. Applikationen kan lagre fingeraftryk på op til 10 fingre, afhængig af nødvendig sikkerheds niveau.

- Følg "User`s Fingers" skærmbkomando for at indspille fingeraftryk af godkendte brugere. Udstyret skal indspille tre succesfulde scanninger af hver fingeraftryk før det kan accepteres af systemet.

Brugertilmelding

- Boot Security beskytter din computer ved at bruge fingeraftryk-identifikation ved start. For at bruge denne funktion, vælg "**Enable Boot Security**" i Bruger Tilmelding applikations vinduet.
- Boot Security kan også aktiveres senere via Settings menuen.

Launch Manager



Med Launch Manager kan du indstille 4 lynstartknapper, der er placeret over tastaturet. Se "**Lynstartknapper**" på side 20 for at se lynstartknappernes placering.

Du kan få adgang til Start Manager ved at klikke på **Start, Alle programmer**, og derefter **Launch Manager** for at starte et program.

Norton AntiVirus

Norton AntiVirus er et antivirus software, der finder og reparerer inficerede filer og beskytter mod virusser, således at din computers data bevares sikkert.

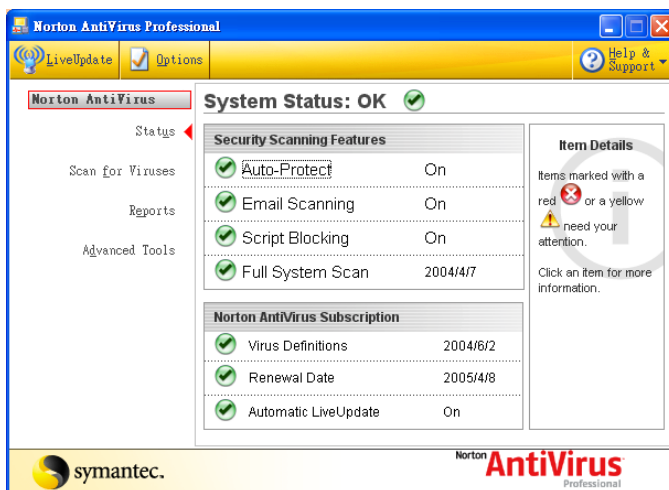
Hvordan checker jeg for virusser?

En fuld system scan scanner alle filerne på din computer. Sådan køres en system scan:

- 1 Start Norton AntiVirus.

Dobbelklik på ikonen **Norton AntiVirus** på skrivebordet eller klik på menuen **Start** i proceslinjen i Windows, fremhæv **Programmer** og vælg **Norton AntiVirus**.

- 2 I hovedvinduet for Norton AntiVirus, klik på **Scan for Virusser** (Scan for virusser).



- 3 I panelet **Scan for Virusser** (Scan for virusser), klik på **Scan My Computer** (Scan Denne computer).
- 4 Under **Actions** (Handleringer), klik på **Scan** (Scan).
- 5 Når scanningen er færdig vises der en oversigt over scanningen. Klik på **Finished** (Færdig).

Du kan planlægge brugerdefinerede scanninger, der kører automatisk på bestemte datoer og tidspunkter eller efter periodiske intervaller. Hvis du er i gang med at bruge computeren når den planlagte scanning begynder, kører den blot i baggrunden uden at forstyrre dit arbejde.

For yderligere informationer henvises der til menuen Norton AntiVirus Help (Hjælp til Norton AntiVirus).

Ofte stillede spørgsmål

Nedenfor finder du en oversigt over problemer, der kan opstå i forbindelse med brugen af computeren. Der er forslag til løsning af hvert af de beskrevne problemer.

Jeg har trykket på afbryderknappen men computeren starter ikke.

Se på strømindikatoren:

- Hvis den ikke er tændt, er der ikke strøm til computeren. Kontrollér følgende:
 - Hvis du bruger batteriet, er det muligvis afladet og ikke i stand til at forsyne computeren med strøm. Tilslut netadapteren for at oplade batteriet.
 - Sørg for, at netadapteren er sluttet korrekt til computeren og stikkontakten.
- Hvis dioden er tændt, skal du kontrollere følgende:
 - Sidder der en ikke-systemdiskette i det eksterne USB-diskettedrev? Fjern den, eller erstat den med en systemdiskette, og tryk derefter på **<Ctrl> + <Alt> + ** for at genstarte systemet.

Der vises ikke noget på skærmen.

Computerens strømstyringssystem slukker automatisk for skærmen for at spare strøm. Tryk på en vilkårlig tast for at tænde for skærmen igen.

Hvis skærmen ikke tændes ved et tastetryk, kan det skyldes to ting:

- Lysstyrken er muligvis stillet for lavt. Tryk på **<Fn> + <→>** for at øge lysstyrken.
- Skærmenheden kan være indstillet til en ekstern skærm. Tryk på hurtigtasten til skærmskift **<Fn> + <F5>** for at skifte tilbage til computerens skærm.
- Hvis pauseindikatoren er slukket, er computeren i pausetilstand. Tryk på afbryderknappen, og slip den for at genoptage arbejdet.

Visningen er ikke fuldskærm.

Hver computerskærm har sin egen oprindelige opløsning, som afhænger af skærmens størrelse. Hvis du indstiller en lavere opløsning end denne oprindelige opløsning, gøres skærbilledet større, så det udfylder computerskærmen. Højreklik på skrivebordsområdet i Windows, og vælg **Egenskaber** for at få vist dialogboksen "Egenskaber for Skærm". Klik derefter på fanen **Indstillinger** for at kontrollere, at opløsningen er angivet til den rigtige værdi. En mindre opløsning end den specificerede vises ikke i fuld skærm på computeren eller på en ekstern skærm.

Der kommer ingen lyd fra computeren.

Kontroller følgende:

- Lyden er muligvis deaktiveret. Se på ikonet for lydstyrke (højttaleren) på proceslinjen i Windows. Hvis det er overkrydset, skal du klikke på ikonet og fjerne markeringen ud for indstillingen **Slå alt fra**.
- Lydstyrken er muligvis for lav. Se på ikonet for lydstyrke på proceslinjen i Windows. Du kan også justere lydstyrken ved hjælp af lydstyrkeknappen. Yderligere oplysninger finder du under "**Hurtigtaster**" på side 24.
- Hvis der slutes hovedtelefoner, øretelefoner eller eksterne højttalere til den udgående port på computerens forreste panel, slukkes de interne højttalere automatisk.

Tastaturet reagerer ikke.

Prøv at slutte et eksternt tastatur til en USB-port på højre eller på venstre side af computeren. Hvis det fungerer, skal du kontakte forhandleren eller et autoriseret servicecenter, da kablet til det interne tastatur muligvis er løst.

Den infrarøde port virker ikke.

Kontroller følgende:

- Forvis dig om at de infrarøde porte på de to enheder vender mod hinanden (+/- 15 grader) og er maksimalt 1 meter fra hinanden.
- Forvis dig om at der er fri passage mellem de to infrarøde porte. Der må ikke være noget der blokerer portene.
- Forvis dig om at du har det passende software kørende på begge computere (til filoverførsel) eller at du har de passende drivere (for udskrift på en infrarød printer).
- Under POST, tryk **<F2>** for at få adgang til BIOS programmet, og kontroller at den infrarøde port er aktiveret.
- Forvis dig om at begge enheder er kompatible med IrDA.

Printeren fungerer ikke.

Kontroller følgende:

- Sørg for, at printeren er sluttet til en stikkontakt, og at den er tændt.
- Sørg for, at printerkablet er tilsluttet korrekt i computerens parallelle port eller USB port og den tilsvarende port på printerens.

Jeg vil angive min adresse til brug med det interne modem.

Hvis du vil bruge kommunikationsprogrammerne (f.eks. HyperTerminal), skal du angive din adresse:

- 1 Klik på **Start, Indstillinger, Kontrolpanel**.
- 2 Dobbeltklik på **Telefon- og modemindstillinger**.
- 3 Klik på **Opkaldsregler** og start opsætningen af din adresse.

Yderligere oplysninger finder du i dokumentationen til Windows.



Bemærk: Bemærk, at når du første gang starter notebook-computeren, kan du ignorere konfigurationen af internetforbindelsen, da den ikke er nødvendig for at tilpasse installationen af det overordnede operativsystem. Når operativsystemet er konfigureret, kan du fortsætte med konfigurationen af internetforbindelsen.

Jeg vil gendanne min computer til dens oprindelige indstillinger uden gendannelses-CD'er.



Bemærk: Hvis dit system er den flersprogede version, vil det operativsystem og det sprog, du vælger, første gang du tænder computeren, være den eneste valgmulighed ved senere gendannelser.

Denne gendannelsesproces hjælper dig med at gendanne C-drevet med de oprindelige programmer, som var installeret, da du købte din notebook-computer. Følg nedenstående fremgangsmåde for at genopbygge C-drevet. (C-drevet omformatteres, og alle data slettes). Du skal oprette sikkerhedskopi af alle datafiler, før du vælger denne mulighed.

Inden du udfører en gendannelse, skal du kontrollere BIOS-indstillingerne.

- 1 Kontroller, om funktionen **Acer disk-to-disk recovery** er aktiveret eller ej.
- 2 Sørg for, at indstillingen **D2D Recovery** under **Main** er **Enabled**.
- 3 Afslut BIOS programmet, og gem ændringerne. Systemet genstarter.



Bemærk: Tryk på **<F2>** under POST for at få starte BIOS programmet.

Sådan starter du gendannelsesprocessen:

- 1 Genstart systemet.
- 2 Mens Acer-logoet vises, tryk på <Alt> + <F10> samtidig for at få adgang til gendannelsesprocessen.
- 3 Oplysninger om systemgendannelse finder du i vejledningen på skærmen.



Vigtigt! Denne funktion fylder 2 til 3 GB i en skjult partition på harddisken.

Anmodning om service

International Travelers Warranty (ITW)

Computeren er omfattet af en international rejsegaranti (International Travelers Warranty; ITW), der giver dig sikkerhed og tryghed, når du rejser. Vores verdensomspændende netværk af servicecentre er altid klar med en hjælpende hånd.

Der følger et ITW-pas med computeren. Passet indeholder alle de oplysninger om ITW-programmet, som du har brug for. Denne praktiske bog indeholder en fortegnelse over tilgængelige autoriserede servicecentre. Læs passet grundigt.

Du bør altid have ITW-passet med dig, især når du er ude at rejse, så du kan få fordel af supportcentrene. Læg købsbeviset i lommen på indersiden af ITW-passets omslag.

Hvis det land, du rejser i, ikke har et Acer-autoriseret ITW-servicestud, kan du stadig kontakte vores kontorer i resten af verden. Yderligere oplysninger <http://global.acer.com>.

Inden du ringer

Sørg for at have følgende oplysninger klar, når du ringer til online-support hos Acer, og sørg for, at du befinder dig ved computeren. Dette vil hjælpe os med at løse dit problem hurtigt og effektivt. Hvis computeren udsender biplyde eller viser fejlmeddelelser under opstart, skal du skrive det ned (i tilfælde af biplyde skal du notere antallet og rækkefølgen).

Du skal angive følgende oplysninger:

Navn: _____

Adresse: _____

Telefonnummer: _____

Computerens type og model: _____

Serienummer: _____

Købsdato: _____

Brug din computer i tablet mode

Din computer er designet til komfort, ergonomisk brug og bærbarhed. Ved at køre Windows XP Tablet PC Edition 2005 operativsystem, bruger din TravelMate en EMR lyspen for skrivepen-baseret input. Software udviklet specielt for computeren tillader håndskrift genkendelse konverteret til applikation tekst, eller håndskrift indsamlet som Rich Digital Ink for videre editering.

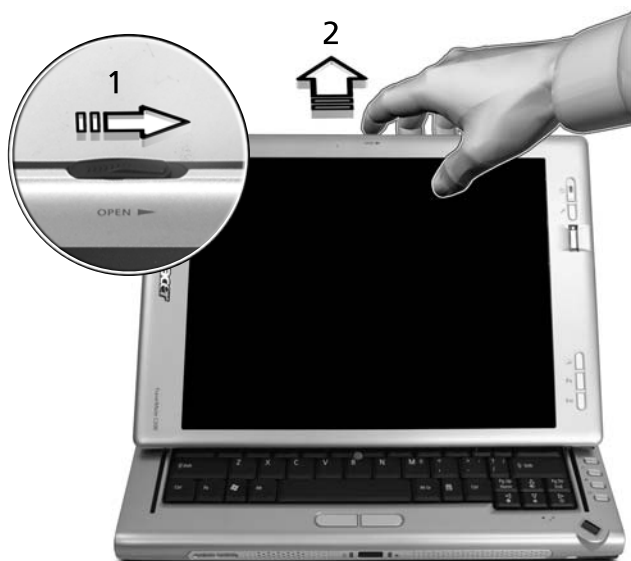
At skrive i tablet mode

Din Acer TravelMate C200 leveres klar til at bruge i tablet mode. Det er bare at tage EMR lyspen fra sin beholder og starte skrivepen-baseret input.



Konvertering til notebook mode

1) Før LCD låsen til højre.



2) Træk forsigtig display enheden ud til den låser i lodret position og brug keyboardet for at indtaste data.

Konvertering til tablet mode

1) For at komme tilbage til tablet mode, tryk display enheden forsigtigt ned igen ved at holde i begge sider.



2) Tryk forsigtigt med begge hænder på LCD'en øverste hjørne indtil den går i lås med et klik.



Advarsel: Kontroller at det aftagelige bånd fra skærmens beskyttelsescover ikke er sammenbundet under LCD enheden før konvertering til tablet mode. Brug aldrig kraft for at deaktivere LCD enheden.

Tag din notebook-pc med dig

Dette afsnit indeholder tip, ideer og ting, du skal være opmærksom på, når du tager computeren med.

Fjern tilslutninger

Følg denne fremgangsmåde for at afbryde forbindelsen mellem computeren og eksternt tilbehør:

- 1 Gem alle åbne filer.
- 2 Fjern alle medier, disketter og CD'er fra drevene.
- 3 Luk computeren ned.
- 4 Luk skærmlåget.
- 5 Fjern ledningen til netadapteren.
- 6 Fjern ledningerne til tastatur, pegeredskab, printer, ekstern skærm og andre ydre enheder.
- 7 Fjern Kensington-låsen, hvis du bruger sådan en.

Flyt computeren

Når du kun flytter den over en kort afstand, f.eks. fra dit kontor til mødelokalet.

Klargøring af computeren

Inden du flytter computeren, skal du lukke og låse skærmlåget for at sætte den i pausetilstand. Du kan nu tage computeren med til et andet sted i bygningen. Hvis computeren skal aktiveres fra pausetilstand, skal du åbne låget, trykke på afbryderknappen og derefter slippe den igen.

Hvis du tager computeren med til et kontor ude i byen, kan du evt. slukke helt for computeren:

Klik på **Start, Luk computeren**. Klik derefter på **Sluk** (Windows XP).

eller:

Du kan sætte computeren i pausetilstand ved at trykke på **<Fn> + <F4>**. Luk og lås derefter skærmen.

Når du igen skal bruge computeren, skal du åbne skærmen, trykke på afbryderknappen og slippe den igen.



Bemærk: Hvis pauseindikatoren er slukket, er computeren gået i dvaletilstand og er slukket. Hvis strømindikatoren er slukket, men pauseindikatoren er tændt, er computeren gået i pausetilstand. I begge tilfælde, tænd for computeren igen ved at trykke på afbryderknappen og slippe den igen. Bemærk, at computeren kan gå i dvaletilstand efter at have været i pausetilstand et stykke tid.

Hvad du skal have med til møder

Hvis dit møde er forholdsvis kort, behøver du formodentligt ikke at medbringe andet end din computer. Hvis dit møde er længere eller hvis batteriet ikke er helt opladet, er det en god ide at medbringe netadapteren, så du kan slutte computeren til elnettet i mødelokalet.

Hvis der ikke er nogen stikkontakt i mødelokalet, kan du reducere strømforbruget ved at sætte computeren i pausetilstand. Tryk på **<Fn> + <F4>**, eller luk skærmlåget, når du ikke arbejder på computeren. Når du igen vil arbejde, skal du åbne skærmen (hvis den er lukket), tryk derefter på afbryderknappen, og slip den igen.

Tag computeren med hjem

Når du tager computeren med hjem fra arbejde og tilbage igen.

Klargøring af computeren

Når du har fjernet alle kabler fra computeren, skal du følge nedenstående fremgangsmåde, inden du tager den med hjem:

- Kontroller, om du har fjernet alle medier og CD'er fra drevene. Hvis du ikke fjerner alle medier, kan drevhovedet blive beskadiget.
- Pak computeren ned i en beskyttelsestaske, så den ligger fastspændt og er beskyttet mod slag og stød.



Forsigtig: Undlad at lægge noget oven på låget. Hvis låget trykkes, kan skærmen blive beskadiget.

Hvad du skal have med

Du bør medbringe følgende, hvis du ikke allerede har det derhjemme:

- Netadapter og netledning
- Den trykte Brugervejledning

Særlige forhold

Følg disse retningslinjer for at beskytte computeren, når du tager til og fra arbejde:

- Undgå at udsætte computeren for store temperatursvingninger.
- Hvis du stopper på vejen hjem, og ikke kan tage computeren med, bør du efterlade den i bagagerummet for ikke at udsætte den for unødigt varme.
- Ved ændringer i temperatur og fugtighed kan der dannes kondensvand i computeren. Giv computeren lidt tid til at opnå normal stuetemperatur, og undersøg derefter skærmen for kondensvand, inden du tænder for computeren. Hvis temperaturforskellen er større end 10 °C (18 °F), skal du give computeren tid til langsomt at opnå stuetemperatur. Hvis det er muligt, bør du lade computeren stå i ca. 30 minutter på et sted, hvor temperaturen er et sted mellem udendørs- og indendørstemperaturen.

Oprettelse af et hjemmekontor

Hvis du ofte arbejder hjemme med computeren, kan du købe en ekstra netadapter til hjemmebrug. Med en ekstra netadapter derhjemme behøver du ikke at transportere den frem og tilbage hver gang.

Hvis du bruger computeren derhjemme i længere tid ad gangen, kan du også overveje at anskaffe et eksternt tastatur, en ekstern skærm eller en ekstern mus.

Rejs med computeren

Når du transporterer den over større afstande, f.eks. fra dit eget kontor til en kunde, eller hvis du rejser lokalt.

Klargøring af computeren

Klargør computeren, ligesom hvis du skulle have den med hjem. Kontroller, at batteriet i computeren er opladet. Sikkerhedskontrollen i lufthavnene kræver ofte, at du tænder for computeren.

Hvad du skal have med

Du bør medbringe følgende:

- Netadapter
- Ekstra, fuldt opladede batterier
- Ekstra printerdriverfiler, hvis du skal udskrive på en anden printer

Særlige forhold

Ud over retningslinjerne for at tage computeren med hjem skal du følge nedenstående retningslinjer for at beskytte computeren under rejsen:

- Tag altid computeren med om bord som håndbagage.
- Bed om at få computeren kontrolleret manuelt, hvis det er muligt. Røntgenmaskiner i lufthavne er sikre, men send ikke computeren gennem en metaldetektor.
- Undgå at udsætte disketter for bærbare metaldetektorer.

Tag computeren med

Når du rejser til udlandet.

Klargøring af computeren

Klargør computeren, ligesom hvis du skulle rejse lokalt.

Hvad du skal have med

Du bør medbringe følgende:

- Netadapter
- Netledninger, som passer til standarden i det land, du rejser til
- Ekstra, fuldt opladede batterier
- Ekstra printerdriverfiler, hvis du skal udskrive på en anden printer
- Kvittering for computeren, hvis du bliver bedt om at vise den i tolden
- International Travelers Warranty-pas

Særlige forhold

Der gælder de samme særlige forhold som under almindelig transport af computeren. Desuden skal du være opmærksom på følgende, når du rejser til udlandet:

- Når du rejser til udlandet, skal du kontrollere, at netadapteren og netledningen passer til netspændingen i det pågældende land. I modsat fald skal du anskaffe en netledning, der er kompatibel med den lokale netspænding. Spændingsomformere til andre apparater må ikke bruges som strømforsyning til computeren.
- Hvis du bruger modem, skal du kontrollere, at modem og stik er kompatible med telefonsystemet i det pågældende land.

Sikring af computeren

Computeren er en dyr investering, som du skal passe på. Lær, hvordan du beskytter og passer på computeren.

Computeren har følgende sikkerhedsfaciliteter: Hardware — og softwarelåse, en sikkerhedslås og adgangskoder.

Sådan bruges en computersikkerhedslås

Et sikkerhedsindhak i computerens chassis gør det muligt at tilslutte en Kensington-kompatibel computersikkerhedslås.

Sno et kabel til en computersikkerhedslås rundt om en fast genstand, f.eks. et bord eller et håndtag på en låst skuffe. Sæt låsen i indhakkets, og drej nøglen, så låsen sættes fast. Der findes også modeller uden nøgle.

Brug af adgangskoder

Adgangskoder bruges til at beskytte computeren imod uønsket brug. Du kan bruge disse adgangskoder til at angive forskellige beskyttelsesniveauer i computeren:

- En administratoradgangskode (Supervisor Password) forhindrer uautoriseret adgang til BIOS programmet. Når denne adgangskode er angivet, skal du indtaste den for at få adgang til BIOS programmet. Se **"BIOS programmet"** på side 51.
- En brugeradgangskode (User Password) sikrer computeren mod uønsket brug. Du opnår den bedste sikkerhed, hvis du kombinerer denne adgangskode med adgangskodekontrolpunkter ved start og adgangskoden for genstart fra dvaletilstand.
- Startadgangskoden (Password on Boot) sikrer computeren mod uønsket brug. Du opnår den bedste sikkerhed, hvis du kombinerer denne adgangskode med adgangskodekontrolpunkter ved start og adgangskoden for genstart fra dvaletilstand.



Vigtigt! Glem ikke administratoradgangskoden! Hvis du glemmer adgangskoden, skal du kontakte forhandleren eller et autoriseret servicecenter.

Angivelse af adgangskoder

Når du har defineret en adgangskode, bliver du bedt om at angive adgangskoden på midten af skærmen.

- Når du har angivet administratoradgangskoden, vises følgende meddelelse, når du trykker på <F2> for at få adgang til BIOS programmet under startproceduren.
- Skriv administratoradgangskoden, og tryk på <Enter> for at åbne BIOS programmet. Hvis du angiver en forkert adgangskode, vises en advarsel. Prøv igen, og tryk derefter på <Enter>.
- Når du har angivet brugeradgangskoden, og parameteren for startadgangskoden er aktiveret, vises følgende meddelelse under startproceduren.
- Skriv brugeradgangskoden, og tryk på <Enter> for at bruge computeren. Hvis du angiver en forkert adgangskode, vises en advarsel. Prøv igen, og tryk derefter på <Enter>.



Vigtigt! Du har tre forsøg til at angive den korrekte adgangskode. Hvis du skriver en forkert adgangskode tre gange i træk, stopper systemet. Tryk på afbryderknappen, og hold den nede i fire sekunder for at slukke for computeren. Tænd derefter for computeren igen, og prøv igen.

Angivelse af en adgangskode

Du kan angive adgangskoder ved hjælp af BIOS programmet.

Udvide med ekstraudstyr

Din notebook-pc er den ultimative bærbare computer.

Tilslutningsmuligheder

Portene giver dig mulighed for at slutte ydre enheder til computeren på samme måde som med en almindelig pc. Yderligere oplysninger om at slutte forskellige ydre enheder til computeren finder du i følgende afsnit.

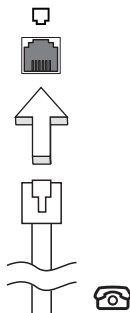
Modem til fax og data

Computeren har et indbygget V.92 56 Kbps fax-/datamodem.



.....
Advarsel! Denne modempport er ikke kompatibel med digitale telefonlinjer. Modemet vil blive beskadiget, hvis det tilsluttes en digital telefonlinje.

Hvis du vil bruge modempporten til fax og data, skal du slutte modempporten til telefonstikket med et telefonkabel.

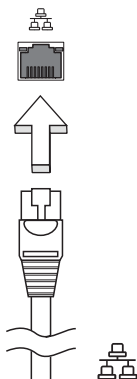


.....
Advarsel! Kontroller, at det kabel, du bruger, passer til det land, hvor du arbejder.

Indbygget netværksfunktion

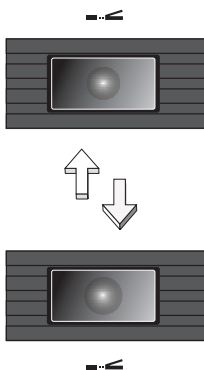
Med den indbyggede netværksfunktion kan du slutte computeren til et Ethernet-baseret netværk.

Hvis du vil bruge netværksfunktionen, skal du tilslutte et Ethernet-kabel fra netværksstikket (RJ-45) til venstre på computeren til et netværksstik eller en hub på dit netværk.



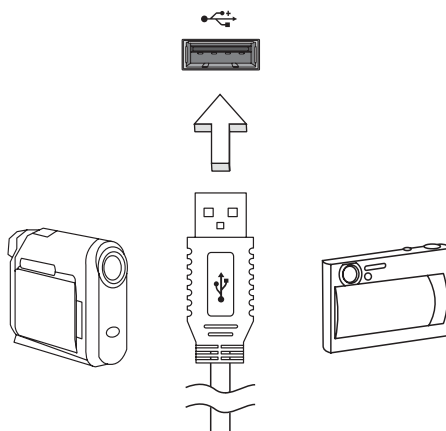
Hurtig infrarød (FIR)

Computerens hurtige infrarøde port (FIR) tillader dig at overføre trådløse data med andre IR-kompatible computere og perifere enheder, såsom PDA'er, mobiltelefoner og infrarøde printere. Den infrarøde port kan overføre data med hastigheder på op til fire megabits pr. sekund (Mbps), over en distance på op til en meter.



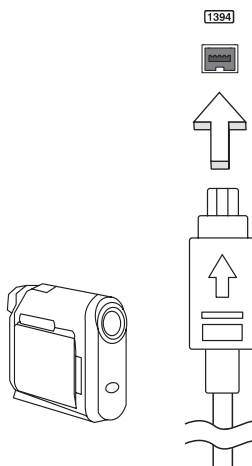
Universal Serial Bus (USB)

USB 2.0-porten er en seriel bus med højhastighed, som gør det muligt at tilslutte flere USB-enheder i kæde uden at optage værdifulde systemressourcer.

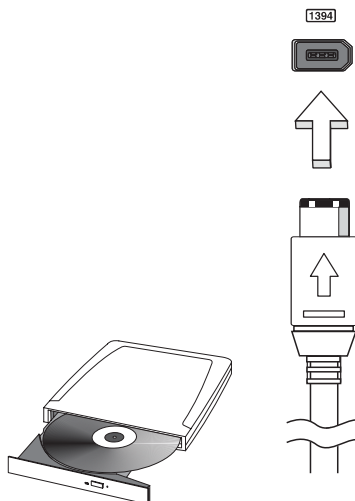


IEEE 1394-port

Computerens IEEE 1394 port tillader dig at forbinde IEEE 1394 understøttede enheder, såsom et videokamera eller et digitalt kamera. Se dokumentationen for din video, eller digitale kamera for detaljer.



Computerens IEEE 1394-port sætter dig i stand til at tilslutte til en IEEE 1394-understøttet enhed, som f.eks. DVD/CD-RW combo eller DVD-Dual drive.



Stik til pc-kortet

Computerens Type II pc-kortstik passer til pc-kort, som forbedrer computerens brugbarhed og udvidelsesmuligheder. Kortene skal være forsynet med et pc-kort-logo.

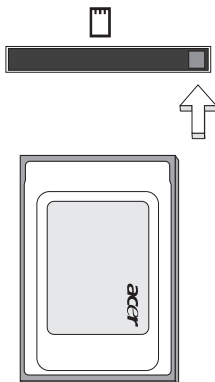
Pc-kort (tidligere kaldet PCMCIA) er tilføjelseskort til bærbare computere, som giver udvidelsesmuligheder svarende til dem, der længe har eksisteret til almindelige pc'er. De mest populære pc-kort er flash-, fax-/datamodem-, trådløse LAN- og SCSI-kort. CardBus forbedrer 16-bit pc-kortteknologien, idet den udvider båndbredden til 32 bit.



Bemærk: Yderligere oplysninger om, hvordan du installerer og bruger kortet og dets funktioner, finder du i dokumentationen til kortet.

Isætning af et pc-kort

Sæt kortet i det nederste stik, og foretag de nødvendige tilslutninger, f.eks. tilslutning af et netværkskabel. Yderligere oplysninger finder du i dokumentationen til kortet.



Udtagning af et pc-kort

Før et pc-kort tages ud, skal du udføre følgende trin:

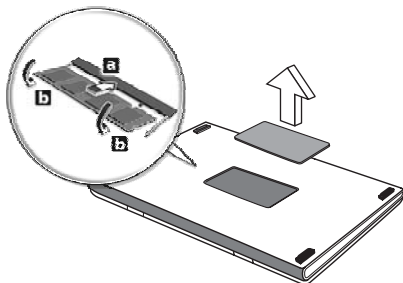
- 1 Afslut det program, der bruger kortet.
- 2 Klik på ikonet for pc-kortet på proceslinjen, og stop kortprocessen.
- 3 Tryk på udløserknappen på stikket for at få knappen ud, og tryk derefter på knappen igen for at skubbe pc-kortet ud.

Installation af hukommelsesmoduler

Sådan sætter du hukommelsesmoduler i computeren:

- 1 Sluk computeren, fjern netadapteren, hvis den er tilsluttet, og fjern batteriet. Vend computeren om.
- 2 Fjern skruen til hukommelsesdækslet, og løft derefter hukommelsesdækslet af.

- 3 Sæt hukommelsesmodulet diagonalt i stikket **(a)**, og tryk derefter forsigtigt ned, indtil modulet klikker på plads **(b)**.



- 4 Sæt hukommelsesdækslet på plads igen, og fastspænd det med skruen.
- 5 Indsæt batteriet igen, og sæt netadapteren til igen.
- 6 Tænd for computeren.

Computeren registrerer de nye moduler og konfigurerer den samlede mængde hukommelse automatisk. Kontakt en kvalificeret tekniker, eller kontakt den lokale Acer-forhandler.

BIOS programmet

BIOS programmet er et program til hardwarekonfiguration, som er indbygget i computerens Basic Input/Output System (BIOS).

Computeren er allerede korrekt konfigureret og optimeret, og du behøver derfor ikke at køre dette hjælpeprogram. Men hvis der skulle opstå konfigurationsproblemer, kan du køre programmet.

For at aktivere BIOS programmet skal du trykke på **<F2>** under Power-On Self-Test (POST), mens notebook-pc-logoet vises.

Startrækkefølge

Startrækkefølgen indstilles i BIOS programmet ved at aktivere det og derefter vælge **Boot** i de kategorier, der vises øverst i skærbilledet.

Aktivere disk-til-disk-gendannelse

Disk-til-disk-gendannelse (harddisk gendannelse) aktiveres ved at aktivere BIOS programmet og derefter vælge **Main** i de kategorier, der vises øverst i skærbilledet. Find **D2D Recovery** nederst i skærbilledet, og brug **<Melletrum>**-tasterne til at angive værdien til **Enabled**.

Adgangskode

Der kan angives en startadgangskode ved start ved at aktivere BIOS programmet og derefter vælge **Security** i de kategorier, der vises øverst i skærmbilledet. Vælg **Angiv administratoradgangskode** og tryk på tasten **<Enter>**. Brug markørtasterne til at navigere, indtaste og kontrollere den nye adgangskode. Fremhæv **Boot system** og brug tasten **<Mellelrum>** til at aktivere eller deaktivere denne funktion. Vælg OK for at afslutte.

Brug af software

Afspilning af DVD-film

Når DVD-drevet er installeret i det optiske drev, kan du afspille DVD-film på computeren.

- 1 Skub DVD-skuffen ud, indsæt en DVD-film, og luk derefter DVD-skuffen.



Vigtigt! Første gang du starter DVD-afspilleren, bliver du bedt om at angive regionskode. DVD-produkter findes i 6 varianter, der er opdelt efter geografiske områder (regioner). Et DVD-drev, der er konfigureret til en bestemt regionskode, kan ikke afspille DVD'er fra et andet område. Du kan kun angive en ny regionskode fem gange (inklusive den første gang), hvorefter den sidst angivne regionskode bliver permanent. Ved gendannelse af harddisken bliver det antal gange, regionskoden er indstillet, ikke nulstillet. Oplysninger om DVD-regioner finder du i tabellen længere nede i dette afsnit.

- 2 DVD-filmen starter automatisk efter et par sekunder.

Regionskode	Land eller region
1	USA, Canada
2	Europa, Mellelmosten, Sydafrika, Japan
3	Sydøstasien, Taiwan, Sydkorea
4	Latinamerika, Australien, New Zealand
5	Det tidligere Sovjetunionen, dele af Afrika, Indien
6	Folkerepublikken Kina



Bemærk: For at ændre regionskoden skal du sætte en DVD-film fra en anden region i DVD-rom-drevet. Yderligere oplysninger finder du i online-hjælpen.

Strømstyring

Computeren har en indbygget strømstyringsenhed, der overvåger systemaktiviteten. Ordet systemaktivitet brugt i denne forbindelse omfatter de aktiviteter, der involverer en eller flere af følgende enheder: tastatur, mus, harddisk, ydre enheder tilsluttet computeren og videohukommelse. Hvis der ikke registreres nogen aktivitet inden for en bestemt periode (kaldet timeout for inaktivitet), stopper computeren nogle af disse enheder (eller dem alle) for at spare på strømmen.

Denne computer anvender en strømstyringsfunktion, der understøtter Advanced Configuration and Power Interface (ACPI), der gør det muligt for computeren at spare optimalt på strømmen og samtidig yde mest muligt. Windows varetager alle strømbesparende funktioner på computeren.

Acer eRecovery Management

Acer eRecovery Management er et værktøj til hurtig sikkerhedskopiering og gendannelse af systemet. Brugeren kan oprette og gemme sikkerhedskopier af den aktuelle systemkonfiguration på harddisk, CD eller DVD.

Acer eRecovery Management består af følgende funktioner:

- 1 Opret sikkerhedskopi
- 2 Gendan fra sikkerhedskopi
- 3 Opret et CD-billede med fabriksstandarder
- 4 Geninstaller softwarepakker uden CD
- 5 Skift adgangskode til Acer eRecovery Management

Dette kapitel beskriver hver proces.



Bemærk: Denne funktion er kun tilgængelig på visse modeller. For systemer, som ikke har en indbygget optisk diskbrænder, skal du tilslutte en ekstern USB- eller IEEE1394-kompatibel optisk diskbrænder, inden du åbner Acer eRecovery Management for at udføre opgaver, der kræver optisk disk.

Opret sikkerhedskopi

Brugeren kan oprette og gemme sikkerhedskopier på harddisk, CD eller DVD.

- 1 Start Windows XP.
- 2 Tryk på **<Alt> + <F10>** for at åbne programmet Acer eRecovery Management.
- 3 Angiv adgangskoden for at fortsætte. Standardadgangskoden er seks nuller (0).
- 4 I vinduet Acer eRecovery Management skal du vælge **Recovery settings** og klikke på **Next**.
- 5 I vinduet Recovery settings skal du vælge **Backup snapshot image** og klikke på **Next**.
- 6 Vælg metoden til sikkerhedskopiering.
 - a Brug **Backup to HDD** til at gemme det sikkerhedskopierede diskbillede på drev D.
 - b **Backup to optical device** til at gemme det sikkerhedskopierede diskbillede på CD eller DVD.
- 7 Klik på **Next**, når du har valgt metode til sikkerhedskopiering.

Følg instruktionerne på skærmen for at udføre processen.

Gendan fra sikkerhedskopi

Brugeren kan gendanne tidligere oprettede sikkerhedskopier (som beskrevet i afsnittet **Opret sikkerhedskopi**) fra harddisk, CD eller DVD.

- 1 Start Windows XP.
- 2 Tryk på **<Alt> + <F10>** for at åbne programmet Acer eRecovery Management.
- 3 Angiv adgangskoden for at fortsætte. Standardadgangskoden er seks nuller (0).
- 4 I vinduet Acer eRecovery Management skal du vælge **Recovery actions** og klikke på **Next**.
- 5 Vælg den ønskede gendannelsesprocedure, og følg instruktionerne på skærmen for at udføre gendannelsen.



Bemærk: Elementet "Restore C:" er kun aktivt, hvis en brugeroprettet sikkerhedskopi er gemt på harddisken (D:\). Se afsnittet **Create backup**.

Opret et CD-billede med fabriksstandarder

Hvis system-CD'en og gendannelses-CD'en ikke er tilgængelige, kan du oprette dem med denne funktion.

- 1 Start Windows XP.
- 2 Tryk på **<Alt> + <F10>** for at åbne programmet Acer eRecovery Management.
- 3 Angiv adgangskoden for at fortsætte. Standardadgangskoden er seks nuller (0).
- 4 I vinduet Acer eRecovery Management skal du vælge **Recovery settings** og klikke på **Next**.
- 5 I vinduet Recovery settings skal du vælge **Burn image to disk** og klikke på **Next**.
- 6 I vinduet Burn image to disk skal du vælge **01. Factory default image** og klikke på **Next**.
- 7 Følg instruktionerne på skærmen for at udføre processen.

Geninstaller softwarepakker uden CD

Acer eRecovery Management gemmer forudinstallerede software internt, så det er let at geninstallere drivere og programmer.

- 1 Start Windows XP.
- 2 Tryk på **<Alt> + <F10>** for at åbne programmet Acer eRecovery Management.
- 3 Angiv adgangskoden for at fortsætte. Standardadgangskoden er seks nuller (0).
- 4 I vinduet Acer eRecovery Management skal du vælge **Recovery actions** og klikke på **Next**.
- 5 I vinduet Recovery settings skal du vælge **Reinstall applications/drivers** og klikke på **Next**.
- 6 Vælg den ønskede driver eller det ønskede program, og følg instruktionerne på skærmen for at geninstallere.

Første gang Acer eRecovery Management startes, forbereder programmet al nødvendig software, og det kan tage et øjeblik, før vinduet med indholdet af software vises.

Skift adgangskode

Acer eRecovery Management og Acer disk-to-disk recovery er beskyttet af en adgangskode, som kan ændres af brugeren. Følg nedenstående trin for at ændre adgangskoden i Acer eRecovery Management.

- 1 Start Windows XP.
- 2 Tryk på **<Alt> + <F10>** for at åbne programmet Acer eRecovery Management.
- 3 Angiv adgangskoden for at fortsætte. Standardadgangskoden er seks nuller (0).
- 4 I vinduet Acer eRecovery Management skal du vælge **Recovery settings** og klikke på **Next**.
- 5 I vinduet Recovery settings skal du vælge **Password: Change Acer eRecovery Management password** og klikke på **Next**.
- 6 Følg instruktionerne på skærmen for at udføre processen.



.....
Bemærk: Hvis systemet går ned, og du ikke kan starte Windows, kan du køre Acer disk-to-disk recovery for at gendanne billedet med fabriksstandarder i DOS-tilstand.

Fejlfinding på computeren

Dette kapitel indeholder oplysninger om, hvordan du løser almindelige problemer med systemet. Hvis der opstår et problem, bør du læse kapitlet, før du ringer til en tekniker. Løsning af alvorlige problemer kræver, at computeren åbnes. Du må ikke selv åbne computeren. Kontakt forhandleren eller et autoriseret servicecenter for at få hjælp.

Fejlfinding

Denne notebook-pc indeholder et avanceret design, som leverer fejlmeddelelser på skærmen for, at hjælpe dig med at løse problemerne.

Hvis systemet rapporterer en fejlmeddelelse eller der optræder system symptomer, se "Fejlmeddelelser" nedenfor. Hvis problemet ikke kan løses, kontakt din forhandler. Se "**Anmodning om service**" på side 35.

Fejlmeddelelser

Hvis du modtager en fejlmeddelelse, skriv meddelelsen ned og forsøg at afhjælpe den. Følgende tabel viser fejlmeddelelser i alfabetisk orden, sammen med en anbefalet løsning.

Fejlmeddelelser	Løsning
CMOS battery bad	Kontakt din forhandler, eller et autoriseret servicecenter.
CMOS checksum error	Kontakt din forhandler, eller et autoriseret servicecenter.
Disk boot failure	Indsæt en system (bootdiskette) diskette i diskettedrevet (A:), tryk derefter på <Enter> for at genstarte.
Equipment configuration error	Tryk på <F2> under POST (Power-On Self-Test) for at starte BIOS programmet, og tryk derefter på Exit for at afslutte BIOS programmet og genstarte computeren.
Hard disk 0 error	Kontakt din forhandler, eller et autoriseret servicecenter.
Hard disk 0 extended type error	Kontakt din forhandler, eller et autoriseret servicecenter.
I/O parity error	Kontakt din forhandler, eller et autoriseret servicecenter.

Fejlmeddelelser	Løsning
Keyboard error or no keyboard connected	Kontakt din forhandler, eller et autoriseret servicecenter.
Keyboard interface error	Kontakt din forhandler, eller et autoriseret servicecenter.
Memory size mismatch	Tryk på <F2> under POST (Power-On Self-Test) for at starte BIOS programmet, og tryk derefter på Exit for at afslutte BIOS programmet og genstarte computeren.

Hvis du stadig oplever problemer efter at have prøvet de foreslåede løsninger, kontakt venligst din forhandler, eller et autoriseret service center. Nogle problemer kan løses ved hjælp af BIOS programmet.

Bestemmelser og sikkerhedsbemærkninger

Overensstemmelse med ENERGY STAR-retningslinjer

Som ENERGY STAR Partner har Acer Inc. afgjort, at dette produkt overholder ENERGY STAR-retningslinjerne for energieffektivitet.

FCC bemærkning

Denne enhed er afprøvet og fundet i overensstemmelse med kravene til Klasse B digitalt udstyr, i henhold til stykke 15 i FCC-reglerne. Formålet med disse krav er at sikre rimelig beskyttelse mod skadelig interferens fra installationer i privat beboelse. Dette udstyr genererer, benytter og kan udsende radiobølger, som, hvis det ikke installeres og benyttes i overensstemmelse med instruktionerne, kan forårsage skadelig interferens med radiokommunikation.

Der er ingen garanti for, at interferens ikke kan opstå i en bestemt installation. Hvis dette udstyr forårsager skadelig interferens i radio- eller tv-modtagelse, hvilket kan konstateres ved at slukke og tænde udstyret, opfordres brugeren til at forsøge at få interferensen fjernet ved en eller flere af følgende metoder:

- Dreje eller flytte modtagerantennen.
- Forøge afstanden mellem udstyret og modtageren.
- Tilslutte enheden til en kontakt i et andet kredsløb end det, hvor modtageren er tilsluttet.
- Søge hjælp hos forhandleren eller en erfaren radio/tv-teknikker.

Bemærkning: Beskyttede kabler

Alle tilslutninger til andre computerenheder skal foretages med beskyttede kabler for at bevare overensstemmelse med FCC-regulativerne.

Bemærkning: Ydre enheder

Kun ydre enheder (input/output-enheder, terminaler, printere etc.), som er certificerede til at være i overensstemmelse med begrænsningerne i Klasse B, må tilsluttes dette udstyr. Drift sammen med ydre enheder, som ikke er certificeret, kan forårsage interferens med radio- og tv-modtagelse.

Forsigtig

Ændringer eller modifikationer, som ikke udtrykkeligt er godkendt af producenten, kan annullere brugerens rettigheder, som er tildelt af Federal Communications Commission, til at betjene denne computer.

Driftsbetingelser

Udstyret stemmer overens med kravene i henhold til stykke 15 i FCC-reglerne. Udstyret skal overholde følgende to betingelser: (1) Udstyret må ikke forårsage skadelig interferens, og (2) udstyret skal acceptere enhver modtaget interferens, inklusive den interferens, der kan forårsage uønsket drift.

Overensstemmelseserklæring for EU-lande

Undertegnede Acer erklærer herved, at notebook-pc serien overholder de væsentlige krav og øvrige relevante krav i direktiv 1999/5/EF (gå til <http://global.acer.com/products/notebook/reg-nb/index.htm> for komplet dokumentation).

Bemærkninger om modem

TBR 21

Udstyret er godkendt [kommissionsafgørelsen 98/482/EC - "TBR 21"] til enkeltterminaltilslutning til PSTN'er (offentligt koblede telefonnet). På grund af forskelle på de enkelte PSTN'er i forskellige lande giver denne godkendelse imidlertid ikke automatisk ubetinget garanti for, at udstyret kan anvendes på ethvert PSTN-nettermineringspunkt. Hvis der opstår problemer, skal du i første omgang henvende dig til udstyrets leverandør.

Liste over omfattede lande

EU's medlemsstater pr. Maj 2004 er følgende: Belgien, Danmark, Tyskland, Grækenland, Spanien, Frankrig, Irland, Italien, Luxembourg, Holland, Østrig, Portugal, Finland, Sverige, Storbritannien, Estland, Letland, Litauen, Polen, Ungarn, Tjekkiet, Slovakiet, Slovenien, Cypern og Malta. Anvendelse er tilladt i landene i Den Europæiske Union, samt i: Norge, Schweiz, Island og Liechtenstein. Enheden skal anvendes i overensstemmelse med de regler og begrænsninger, der gælder i det land, hvor den anvendes. Yderligere oplysninger kan fås hos den ansvarlige myndighed i det land, hvor enheden anvendes.

Vigtige sikkerhedsinstruktioner

Læs disse instruktioner omhyggeligt. Gem dem til senere reference.

- 1 Følg alle advarsler og instruktioner, der er mærket på produktet.
- 2 Tag ledningen ud af stikket inden rengøring af dette produkt. Brug ikke rengøringsvæske eller aerosol rengøringsmiddel. Brug en fugtig klud til rengøring.
- 3 Produktet må ikke anvendes i nærheden af vand.
- 4 Produktet må ikke placeres på en ustabil vogn, fod eller et ustabilt bord. Produktet kan falde ned, hvilket kan medføre alvorlig beskadigelse af produktet.
- 5 Riller og åbninger til ventilation skal sikre pålidelig drift af produktet og beskytte det imod overophedning. Disse åbninger må ikke tilstoppes eller tildækkes. Du må aldrig spærre åbningerne ved at placere produktet på en seng, en sofa, et tæppe eller en lignende overflade. Produktet må aldrig placeres i nærheden af eller oven på en radiator eller et varmeapparat eller i en indbygget installation, medmindre der sikres korrekt ventilation.
- 6 Produktet skal drives med den strømtype, der er angivet på mærkepladen. Hvis du er i tvivl om, hvilken strømtype der er til rådighed, skal du kontakte forhandleren eller det lokale el-selskab.
- 7 Der må ikke være placeret tunge genstande på netledningen. Produktet må ikke placeres et sted, hvor personer kan træde på ledningen.
- 8 Hvis der anvendes en forlængerledning til produktet, skal du kontrollere, at den samlede strømstyrke (ampere) for det udstyr, der er tilsluttet forlængerledningen, ikke overstiger den strømstyrke (ampere), der er angivet for forlængerledningen. Kontroller også, at den samlede kapacitet for alle produkter, der er tilsluttet stikkontakten, ikke overstiger sikringens kapacitet.
- 9 Undlad at skubbe genstande ind i produktet gennem åbninger i kabinettet, da de kan komme i berøring med strømførende områder eller kortslutte dele, som kan resultere i brand eller elektrisk stød. Pas på ikke at spilde væske på produktet.
- 10 Du må ikke selv forsøge at foretage reparation af produktet, da du kan komme i berøring med farlige strømførende områder eller blive udsat for andre farlige situationer, hvis du åbner eller fjerner kabinettet. Al vedligeholdelse skal overlades til kvalificerede servicefolk.
- 11 Træk stikket ud af kontakten og overlad vedligeholdelse til kvalificeret personale under følgende omstændigheder:
 - a Når netledningen eller stikket er beskadiget eller flosset.
 - b Hvis der er spildt væske ind i produktet.
 - c Hvis produktet har været udsat for regn eller vand.

- d Hvis produktet ikke fungerer normalt, når betjeningsinstruktionerne følges. Juster kun de indstillinger, som dækkes af betjeningsinstruktionerne, da forkert justering af andre indstillinger kan medføre beskadigelse og ofte vil kræve en omfattende reparation af kvalificerede teknikere for at bringe produktet i normal driftsstand.
 - e Hvis produktet har været tabt, eller tasken er blevet beskadiget.
 - f Hvis produktet udviser en klar ændring i ydeevne, som tyder på behov for service.
- 12 Notebook-pc serien bruger litiumbatterier. Udskift batteriet med et batteri af samme type som den anbefalede for produktet. Brug af en anden type batteri kan øge risikoen for brand eller eksplosion.
 - 13 Advarsel! Batterier kan eksplodere, hvis de ikke håndteres korrekt. De må ikke adskilles eller kastes ind i åben ild. Hold dem væk fra børn, og bortskaf brugte batterier korrekt.
 - 14 For at undgå risikoen for elektrisk stød bør du kun bruge netadapteren, når stikkontakten i væggen har jordforbindelse.
 - 15 Brug kun den korrekte type ledning til strømforsyning (medfølger i tilbehørsboksen) til udstyret. Den skal være udtagelig. UL-listed/CSA-certificeret, type SPT-2, mærket 7A 125V minimum, VDE-godkendt eller tilsvarende. Maksimal længde er 4,6 meter (15 fod).
 - 16 Træk altid alle telefonlinjer ud af vægstikket, inden der udføres vedligeholdelse eller adskillelse af dette udstyr.
 - 17 Undgå at bruge en telefonlinje (andet end trådløs) under en elektrisk storm. Der kan være en lille risiko for elektrisk stød pga. lynnedslag.

Sikkerhedserklæring for laserudstyr

CD- eller DVD-drevet i denne computer er et laserprodukt. CD- eller DVD-drevets klassifikationsmærkat (vist nedenfor) er placeret på drevet.

CLASS 1 LASER PRODUCT

CAUTION: INVISIBLE LASER RADIATION WHEN OPEN. AVOID EXPOSURE TO BEAM.

APPAREIL A LASER DE CLASSE 1 PRODUIT

LASERATTENTION: RADIATION DU FAISCEAU LASER INVISIBLE EN CAS D'OUVERTURE. EVITER TOUTE EXPOSITION AUX RAYONS.

LUOKAN 1 LASERLAITE LASER KLASSE 1

VORSICHT: UNSICHTBARE LASERSTRAHLUNG, WENN ABDECKUNG GEÖFFNET NICHT DEM STRAHLL AUSSETZEN.

PRODUCTO LÁSER DE LA CLASE I

ADVERTENCIA: RADIACIÓN LÁSER INVISIBLE AL SER ABIERTO. EVITE EXPONERSE A LOS RAYOS.

ADVARSEL: LASERSTRÅLING VED ÅBNING SE IKKE IND I STRÅLEN.

VARO! LAVATTAESSA OLET ALTTINA LASERSÄTEILYLLE.

VARNING: LASERSTRÅLNING NÅR DENNA DEL ÅR ÖPPNAD ÅLÅ TUIJOTA SÄTEESEENSTIRRA EJ IN I STRÅLEN.

VARNING: LASERSTRÅLNING NAR DENNA DEL ÅR ÖPPNADSTIRRA EJ IN I STRÅLEN.

ADVARSEL: LASERSTRÅLING NAR DEKSEL ÅPNESSTIRR IKKE INN I STRÅLEN.

Erklæring om LCD-pixel

LCD-enheden er fremstillet med præcisionsteknikker. Alligevel kan nogle pixel ind imellem svigte eller vises som sorte eller røde prikker. Dette har ingen betydning for det optagede billede og er ikke en funktionsfejl.

Erklæring om Macrovision copyright-beskyttelse

Dette produkt indeholder teknologi til beskyttelse af copyright, som er beskyttet af amerikanske patenter og andre intellektuelle ejendomsrettigheder. Brug af denne beskyttelsesteknologi til copyright kræver tilladelse fra Macrovision Corporation og er kun beregnet til visning i hjemmet og tilsvarende mindre visninger, med mindre der er givet tilladelse til andet fra Macrovision. Reverse engineering og adskillelse er forbudt.

Bemærkning om regulering af radioenhed



.....
Bemærk: Nedenstående oplysninger om reguleringer gælder kun for modeller med trådløst LAN og/eller Bluetooth.

Generelt

Dette produkt overholder retningslinjerne for radiofrekvenser og sikkerhedsstandarderne i de lande og områder, hvor det er godkendt til trådløs brug. Afhængigt af konfigurationen kan dette produkt indeholde trådløse radioenheder (f.eks. trådløse LAN- og/eller Bluetooth-moduler). Oplysningerne nedenfor gælder for denne type enheder.

Den Europæiske Union (EU)

Denne enhed overholder de grundlæggende krav i de EU-direktiver, der er anført nedenfor:

73/23/EEC Lavspændingsdirektivet

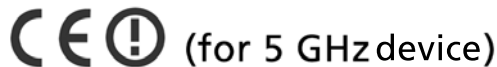
- EN 60950

89/336/EEC Direktivet om elektromagnetisk kompatibilitet (EMC-direktivet)

- EN 55022
- EN 55024
- EN 61000-3-2/-3

Europa-Parlamentets og Rådets direktiv 99/5/EF om radio- og teleterminaludstyr

- Art.3.1a) EN 60950
- Art.3.1b) EN 301 489 -1/-17
- Art.3.2) EN 300 328-2
- Art.3.2) EN 301 893 *kun testet til 5 GHz



Liste over omfattede lande

EU's medlemsstater pr. Maj 2004 er følgende: Belgien, Danmark, Tyskland, Grækenland, Spanien, Frankrig, Irland, Italien, Luxembourg, Holland, Østrig, Portugal, Finland, Sverige, Storbritannien, Estland, Letland, Litauen, Polen, Ungarn, Tjekkiet, Slovakiet, Slovenien, Cypern og Malta. Anvendelse er tilladt i landene i Den Europæiske Union, samt i: Norge, Schweiz, Island og Liechtenstein. Enheden skal anvendes i overensstemmelse med de regler og begrænsninger, der gælder i det land, hvor den anvendes. Yderligere oplysninger kan fås hos den ansvarlige myndighed i det land, hvor enheden anvendes.

FCC RF-sikkerhedskravet

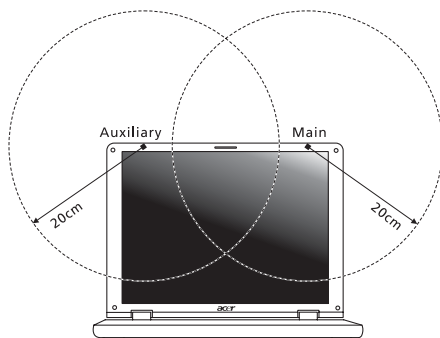
Den udsårede outputstrøm fra det trådløse LAN mini-PCI-kortet og Bluetooth-kortet ligger langt under FCC-grænserne for radiostråling. Alligevel skal det trådløse modul i notebook-pc serien anvendes på en sådan måde, at risikoen for kontakt med personer under normal brug minimeres som følger.

- 1 Brugeren skal følge RF-sikkerhedsinstruktionerne for trådløse enheder, som medfølger med brugervejledningen til hver enkelt RF-enhed.



.....
Forsigtig: For at opfylde kravene til FCC RF udsåring, skal der være en afstand på 20 cm (8 tommer) imellem antennen og det

integreerede trådløse LAN Mini-PCI-kort, der er indbygget i skærmsektionen og alle personer.



Bemærk: Acer Trådløs Mini-PCI-adapter implementerer diversitetsfunktion i transmissionen. Denne funktion udsender ikke radiofrekvenser samtidig fra begge antenner. En af antennerne vælges automatisk eller manuelt (af brugeren) for at sikre radiokommunikation i god kvalitet.

- 2 Enheden er begrænset til indendørs brug i frekvensområdet 5,15 til 5,25 GHz. FCC kræver at dette produkt bliver brugt indendørs i frekvensområdet 5,15 til 5,25 GHz for at reducere potentiel skadelig interferens hos mobile satellitsystemer i samme kanal.
- 3 Radar med høj effekt er primære brugere af frekvensområdet 5,25 til 5,35 GHz og 5,65 til 5,85 GHz båndene. Disse radarstationer kan forårsage interferens og/eller ødelægge dette produkt.
- 4 Forkert installation eller ikke-godkendt brug kan medføre skadelig interferens for radiokommunikation. Ændringer af den interne antenne gør også FCC-certificeringen og din garanti ugyldig.

Canada - Lavstrømslicens-undtaget radiokommunikationsenheder (RSS-210)

- a Almindelige oplysninger
Udstyret skal overholde følgende to betingelser:
 1. Udstyret må ikke forårsage elektrisk støj, og
 2. Udstyret skal kunne modtage enhver form for elektrisk støj, herunder støj, der forårsager uønsket drift.
 - b Drift i 2,4 GHz båndet
For at forhindre radiointerferens med den licenserede service er dette udstyr beregnet til at fungere indendørs, og udendørs installation kræver licens.
 - c Drift i 5 GHz båndet
- Udstyret for båndene 5150-5250 MHz er kun beregnet til indendørs brug for at reducere potentialet for skadelig interferens hos mobile satellitsystemer i samme kanal.
 - Radarer med høj effekt er primære brugere af frekvensområdet (hvilket betyder de har første prioritet) 5250-5350 MHz og 5650-5850 MHz og disse radarer kan forårsage interferens og/eller beskadige enheder til LELAN (Licence-Exempt Local Area Network).

Menneskers udsættelse for RF-felter (RSS-102)

Notebook-pc serien anvender lavt forstærkende integralantenner, som ikke udsender RF-felter, der overskrider Health Canadas grænser for den almene befolkning. Konsulter Safety Code 6, som kan fås på Health Canadas websted på adressen www.hc-sc.gc.ca/rpb.

Federal Communications Commission Declaration of Conformity

This device complies with Part 15 of the FCC Rules. Operation is subject to the following two conditions: (1) This device may not cause harmful interference, and (2) This device must accept any interference received, including interference that may cause undesired operation.

The following local manufacturer/importer is responsible for this declaration:

Product name:	Notebook PC
Model number:	ZE1
Machine type:	TravelMate C200
SKU number:	TravelMate C20xxx ("x" = 0 - 9, a - z, or A - Z)
Name of responsible party:	Acer America Corporation
Address of responsible party:	2641 Orchard Parkway San Jose, CA 95134 USA
Contact person:	Mr. Young Kim
Tel:	408-922-2909
Fax:	408-922-2606

Declaration of Conformity for CE Marking

Name of manufacturer: Beijing Acer Information Co., Ltd.
 Address of manufacturer: Huade Building, No.18, ChuangYe Rd.
 ShangDi Zone, HaiDian District Beijing PRCE marking
 Contact person: Mr. Easy Lai
 Tel: 886-2-8691-3089
 Fax: 886-2-8691-3000
 E-mail: easy_lai@acer.com.tw
 Declares that product: Notebook PC
 Trade name: Acer
 Model number: ZE1
 Machine type: TravelMate C200
 SKU number: TravelMate C20xxx ("x" = 0 - 9, a - z, or A - Z)

Is in compliance with the essential requirements and other relevant provisions of the following EC directives.

Reference no.	Title
89/336/EEC	Electromagnetic Compatibility (EMC directive)
73/23/EEC	Low Voltage Directive (LVD)
1999/5/EC	Radio & Telecommunications Terminal Equipment Directive (R&TTE)

The product specified above was tested conforming to the applicable Rules under the most accurate measurement standards possible, and all the necessary steps have been taken and are in force to assure that production units of the same product will continue to comply with these requirements.

Easy Lai
 Easy Lai, Director
 Qualification Center
 Product Assurance

09/06/2005
 Date

Indeks

A

adgangskode 44

typer 44

audio 28

B

batteriet

vedligeholdelse v

BIOS programmet 51

C

caps lock 23

på indikator 19

CD-ROM

ejecting 27

computer

afbryder forbindelsen 40

egenskaber 29

fejlfinding 57

Flyt computeren 40

funktioner 9

Indikatorer 19

oprettelse af et hjemmekontor
42

på indikator 11, 19

rejse lokalt 42

rejse til udlandet 43

rengøring v

sikkerhed 44

slukke v

tage med hjem 41

tastaturer 23

vedligeholdelse v

D

Dvaletilstand

hurtigtaster 25

DVD 52

DVD-film

afspille 52

F

FAQ. Se ofte stillede spørgsmål

fejlfinding 57

tips 57

Fejlmeddelelser 57

H

højtalere

fejlfinding 33

hurtigtaster 25

hukommelse

installere 50– 51

hurtigtaster 24

I

IEEE 1394 port 48

indikatorlys 19

infrarød 47

L

LED-lys 19

lyd

fejlfinding 33

justering af lydstyrken 28

lydstyrken

justering 28

lysstyrke

hurtigtaster 26

M

meddelelser

fejl 57

media access

på indikator 19

modem 46

N

Netadapter

vedligeholdelse v

netværk 47

Notebook Manager

hurtigtaster 25

num lock 23

på indikator 19

numerisk tastatur

integreret 23, 24

O

ofte stillede spørgsmål 32

P

pc-kort 49

isætte 50

udtage 50

pegefelt

- hurtigtaster 25
- porte 46
- printer
 - fejlfinding 33
- problemer 32
 - fejlfinding 57
 - printer 33
 - skærm 32
 - tastatur 33
 - ved start 32
- R
- rejse
 - internationale flyrejser 43
 - lokalt 42
- rengøring
 - computer vi
- S
- scroll lock 23
- set
 - bagfra 14
 - forfra 12
 - fra højre 13
 - fra venstre 12
- set forfra 11
- set fra venstre 11
- sikkerhed
 - adgangskoder 44
 - Cd eller DVD 62
 - FCC bemærkning 59
 - generelle instruktioner 61
 - sindhak 27, 44
- skærm
 - fejlfinding 32
 - hurtigtaster 25
- spørgsmål
 - angive adresse til brug med mo-
dem 34
- Statusindikatorer 19
- support
 - oplysninger 35
- T
- tastatur 23
 - fejlfinding 33
 - hurtigtaster 24
 - integreret numerisk tastatur
23, 24
 - låsetaster 23
 - Windows-taster 24
- tilslutninger
 - netværk 47
- touchpad 21
 - brug 21, 22
- U
- universal serial bus 48
- V
- vedligeholdelse
 - batteriet vi
 - computer v
 - Netadapter v
- W
- Windows-taster 24