

TravelMate Serie C200

Gebbruikershandleiding

Copyright © 2005. Acer Incorporated.
Alle rechten voorbehouden.

Gebruikershandleiding TravelMate Serie C200
Oorspronkelijke uitgave: September 2005

Acer behoudt zich het recht voor de informatie in dit document te wijzigen zonder enige kennisgeving. Dergelijke wijzigingen zullen worden opgenomen in nieuwe edities van deze handleiding of in aanvullende documenten en publicaties. Acer stelt zich niet aansprakelijk en geeft geen garanties, expliciet noch impliciet, voor de inhoud van dit document en wijst de impliciete garanties van verkoopbaarheid of geschiktheid voor een bepaald doel af.

Noteer het modelnummer, het serienummer en de datum en plaats van aankoop in de onderstaande ruimte. Het serienummer en het modelnummer bevinden zich op het label dat op uw computer zit. Het serienummer, het modelnummer en de aankoopinformatie moeten worden vermeld op elke briefwisseling aangaande deze eenheid.

Van dit document mag geen enkl deel worden verveelvoudigd, opgeslagen in een zoekstelsysteem, of worden overgebracht, in welke vorm of op welke wijze dan ook, hetzij elektronisch, mechanisch, door fotokopieën, opnames of op andere wijze, zonder voorafgaande schriftelijke toestemming van Acer Incorporated.

TravelMate Serie C200 Notebook PC

Modelnummer: _____

Serienummer: _____

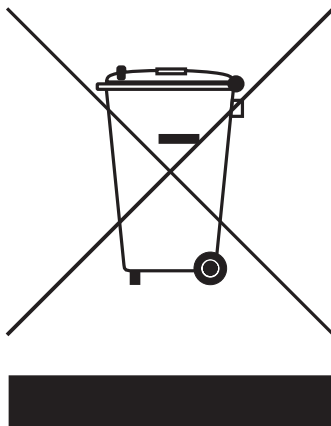
Aankoopdatum: _____

Plaats van aankoop: _____

Acer en het Acer-logo zijn geregistreerde handelsmerken van Acer Incorporated. Productnamen of handelsmerken van andere bedrijven worden hier alleen ter identificatie gebruikt en zijn eigendom van hun respectieve bedrijven.

Instructies voor weggooien

Gooi dit elektronisch apparaat niet zomaar in de prullenbak. Om vervuiling te voorkomen en het milieu zo veel mogelijk te beschermen, biedt u het apparaat aan voor recycling.



VS

Voor elektronische producten met een LCD/CRT monitor of scherm:

Lamp(en) in dit product bevatten kwik en dienen gerecycled of aangeboden te worden volgens de lokale of nationale wetten. Voor meer informatie, neemt u contact op met de electronic industries alliance op www.eiae.org. Voor meer informatie over het wegdoen van de lamp, zie www.lamprecycle.org.



Voordat u aan de slag gaat

Bedankt dat u hebt gekozen voor een notebook uit de notebook PC serie.

Uw gidsen

Om u te helpen met het werken op de notebook PC, hebben we voor u een aantal gidsen ontworpen:



Allereerst helpt de kaart **Aan de slag...** u bij het instellen van uw computer.



Met de afgedrukte **Gebruikershandleiding** krijgt u een introductie in de basiseigenschappen en functies van uw nieuwe computer. Als u meer wilt weten over hoe uw computer u kan helpen productiever te werken, raadpleeg dan de **AcerSystem User's Guide**. Deze Gebruikershandleiding bevat gedetailleerde informatie over onderwerpen zoals systeemfuncties, gegevensherstel, uitbreidingsopties en probleem oplossen. Daarnaast bevat het informatie over garantie en de algemene voorwaarden en veiligheid voor uw notebook. Het is als Portable Document Format (PDF) beschikbaar en is al van te voren op uw notebook gezet. Volg deze stappen voor toegang tot dit document:

- 1 Klik op **Start, Alle Programma's, AcerSystem**.
- 2 Klik vervolgens op **AcerSystem User's Guide**.

Opmerking: Als u het bestand wilt inzien, dient Adobe Reader te zijn geïnstalleerd. Als Adobe Reader nog niet op uw computer is geïnstalleerd, wordt, als u op **AcerSystem User's Guide** klikt, eerst het installatieprogramma van Adobe Reader gestart. Volg de instructies op het scherm om het programma te installeren. Gebruiksaanwijzingen bij Adobe Reader vindt u in het menu **Help en Ondersteuning**.

Onderhoud en tips voor het gebruik van de computer

De computer in- en uitschakelen

U schakelt de computer in door op de aan/uit knop onder het LCD-scherm te drukken. Zie "**Voorkant gesloten**" op **pagina 10** voor de plaats van de aan/uit knop op de computer.

U kunt de computer uitschakelen op een van de volgende manieren:

- Gebruik de opdracht Afsluiten van Windows
Klik op **Start, Computer uitschakelen** en vervolgens op **Uitschakelen**.
- Gebruik de aan/uit knop
U kunt de computer ook uitschakelen door het scherm te sluiten of door de toetsencombinatie voor de Standby-stand in te drukken **<Fn> + <F4>**.



.....

Opmerking: Als u de computer niet op de normale wijze kunt uitschakelen, houd dan de aan/uit knop langer dan vier seconden ingedrukt om de computer uit te schakelen. Als u de computer hebt uitgeschakeld en meteen weer wilt inschakelen, moet u minstens twee seconden wachten voordat u de computer weer inschakelt.

De computer met zorg behandelen

Uw computer zal u jarenlang uitstekende diensten bewijzen, mits u deze met zorg behandelt.

- Stel de computer niet bloot aan direct zonlicht. Plaats de computer niet in de buurt van een warmtebron, zoals een radiator.
- Stel de computer niet bloot aan temperaturen onder 0 °C (32 °F) of boven 50 °C (122 °F).
- Stel de computer niet bloot aan magnetische velden.
- Stel de computer niet bloot aan regen of vocht.
- Mors geen water of andere vloeistoffen op de computer.
- Stel de computer niet bloot aan zware schokken of trillingen.
- Stel de computer niet bloot aan stof en vuil.
- Plaats geen objecten boven op de computer.
- Gebruik geen overdadige kracht om de schermklep te sluiten.
- Plaats de computer nooit op een oneffen oppervlak.

De adapter met zorg behandelen

Houd bij het gebruik van de adapter rekening met het volgende:

- Sluit de adapter niet aan op een ander apparaat.
- Ga niet op het netsnoer staan en plaats er geen zware voorwerpen op. Zorg dat het netsnoer en andere snoeren niet in het looppad liggen.
- Wilt u de stekker van het netsnoer uit het stopcontact halen, trek dan niet aan het snoer, maar aan de stekker.
- Bij gebruik van een verlengsnoer mag het totale aantal ampères van de aangesloten apparatuur, het aantal toegestane ampères van het verlengsnoer niet overschrijden. Tevens mag de totale belasting van alle apparatuur die op één stopcontact is aangesloten, de belasting van de zekering niet overschrijden.

De accu met zorg behandelen

Houd bij het gebruik van de accu rekening met het volgende:

- Gebruik uitsluitend accu's van hetzelfde type als dat van de bijgeleverde accu. Schakel de stroom uit voordat u de accu verwijderd of vervangt.
- Knoei niet met de accu. Houd de accu buiten het bereik van kinderen.
- Verwijder gebruikte accu's overeenkomstig de plaatselijke milieuvoorschriften. Breng ze weg voor recycling indien dit mogelijk is.

De computer reinigen en onderhouden

Ga als volgt te werk om de computer te reinigen:

- 1 Schakel de computer uit en verwijder de accu.
- 2 Koppel de adapter los.
- 3 Gebruik een zachte, vochtige doek. Gebruik geen vloeibare reinigingsmiddelen of reinigingsmiddelen in spuitbussen.

Als zich een van de volgende situaties voordoet:

- de computer is gevallen of de behuizing is beschadigd;
- de computer functioneert niet goed.

Raadpleeg het hoofdstuk "**Veelgestelde vragen**" op pagina 33.

Pas op

Wijzigingen aan de apparatuur zonder schriftelijke toestemming van de fabrikant kunnen de bevoegdheid van de gebruiker voor het bedienen van de computer, welke is verleend door de Federal Communications Commission, teniet doen.

Gebruiksvoorwaarden

Dit onderdeel voldoet aan de voorschriften van Deel 15 van de FCC-regels. Gebruik is gebonden aan de volgende twee voorwaarden: (1) Dit apparaat mag geen schadelijke interferentie veroorzaken, en (2) Dit apparaat moet ontvangen interferentie accepteren, inclusief interferentie die een ongewenst effect kan veroorzaken.

Gebruikers wordt verzocht de RF veiligheidsinstructies over wireless-optie apparaten die zijn bijgevoegd bij de gebruikershandleiding van elk RF-optie apparaat op te volgen.

Onjuiste installatie of ongeoorloofd gebruik kan schadelijke storing op radiocommunicatie veroorzaken. Knoeien aan de interne antenne resulteert in het verliezen van de FCC certificatie en uw garantie.

Om radio-interferentie op de dienst waaraan de vergunning is verleend te voorkomen, dient het apparaat binnenshuis gebruikt te worden, en dient voor installatie buitenshuis een vergunning aangevraagd te worden.

Meer informatie over onze producten, diensten en ondersteuning vindt u op onze website <http://global.acer.com>.

Instructies voor weggoaien	iii
Voordat u aan de slag gaat	iv
Uw gidsen	iv
Onderhoud en tips voor het gebruik van de computer	iv
De computer in- en uitschakelen	iv
De computer met zorg behandelen	v
De adapter met zorg behandelen	v
De accu met zorg behandelen	vi
De computer reinigen en onderhouden	vi
Acer Empowering Technology	1
Acer eDataSecurity Management	2
Acer eLock Management	3
Acer ePerformance Management	4
Acer eRecovery Management	5
Acer eSettings Management	6
Acer ePower Management	6
Acer ePresentation Management	8
Een TravelMate-rondleiding	9
Bovenaanzicht	9
Open vooraanzicht	10
Gesloten vooraanzicht	11
Linkeraanzicht	12
Rechteraanzicht	13
Achteraanzicht	14
Onderaanzicht	15
Specificaties	16
Indicatoren	19
Easy-launch toetsen	20
Trackpoint en klikknoppen	21
Basisgebruik trackpoint	21
Basisgebruik scrollwiel	21
Werken met het toetsenbord	23
Vergrendeltoets	23
Windows-toetsen	24
Sneltoetsen	24
Speciale toets	26
De lade van de optische station (CD of DVD) openen	27
De computer vergrendelen	27
Audio	28
Het volume aanpassen	28
De systeemhulpprogramma's gebruiken	29
Acer Protector Suite QL vingerafdrukprogramma	29
Wachtwoordkeuze	29
Correct scanprocedure	30
Vingers van de gebruiker	30
Inschrijving gebruiker	30
Launch Manager	31
Norton AntiVirus	31
Veelgestelde vragen	33
Informatie over serviceverlening	37
ITW (International Travelers Warranty)	37
Voordat u belt	37

Inhoud

Uw computer in de tabletmodus gebruiken	37
Schrijven in de tabletmodus	37
Converteren naar de notebookmodus	38
Converteren naar de tabletmodus	39
De notebook PC meenemen	40
De computer loskoppelen van de bureaubladapparatuur	40
Verplaatsingen over korte afstand	40
De computer voorbereiden	40
Wat u moet meenemen naar vergaderingen	41
De computer meenemen naar huis	41
De computer voorbereiden	41
Wat u moet meenemen	42
Speciale voorzorgsmaatregelen	42
Een thuishkantoor opzetten	42
Reizen met de computer	42
De computer voorbereiden	42
Wat u moet meenemen	42
Speciale voorzorgsmaatregelen	43
Internationaal reizen met de computer	43
De computer voorbereiden	43
Wat u moet meenemen	43
Speciale voorzorgsmaatregelen	43
De computer beveiligen	44
De computer vergrendelen	44
Wachtwoorden gebruiken	44
Wachtwoorden invoeren	45
Wachtwoorden instellen	45
De computer uitbreiden met extra voorzieningen	46
Connectiviteitsopties	46
Fax/data-modem	46
Ingebouwde netwerkvoorziening	47
Snel infrarood (FIR)	47
Universele Seriële Bus (USB)	48
IEEE 1394-poort	48
PC Card sleuf	49
Geheugen installeren	50
BIOS utility	51
Opstartreeks	51
Disk naar disk herstel inschakelen	51
Wachtwoord	51
Software gebruiken	52
DVD-films afspelen	52
Energiebeheer	53
Acer eRecovery Management	53
Backup maken	53
Herstellen van een backup	54
Fabrieksstandaard image-CD maken	54
Gebundelde software opnieuw installeren zonder CD	55

Wachtwoord wijzigen	55
Problemen oplossen	56
Tips voor het oplossen van problemen	56
Foutmeldingen	56
Voorschriften- en veiligheidsmededeling	58
Voldoen aan ENERGY STAR richtlijnen	58
FCC verklaring	58
Modemverklaringen	59
Belangrijke veiligheidsaanwijzingen	60
Verklaring stralingsnormering	61
Verklaring LCD-pixel	62
Verklaring Macrovision copyright bescherming	62
Radio-apparaat Reguleringsbericht	62
Algemeen	62
Europese Unie (EU)	63
De FCC RF veiligheidseis	63
Canada – Licentievrijstelling voor radiocommunicatieapparaten met een laag vermogen (RSS-210)	65
Federal Communications Comission	
Declaration of Conformity	66
Declaration of Conformity for CE Marking	67
Index	68

Acer Empowering Technology

Acer's innovatieve Empowering Technology maakt het makkelijk toegang te krijgen tot veel gebruikte functies en het nieuwe Acer notebook te beheren. Het omvat acht handige mogelijkheden:

- **Acer eDataSecurity Management** beveiligt gegevens met wachtwoorden en geavanceerde encryptie-algoritmes.
- **Acer eLock Management** beperkt de toegang tot externe opslagmedia.
- **Acer ePerformance Management** verbetert systeemprestaties door schijfruimte, geheugen en registerinstellingen te optimaliseren.
- **Acer eRecovery Management** maakt back-ups en herstelt gegevens en doet dit flexibel, betrouwbaar en volledig.
- **Acer eSettings Management** zorgt voor toegang tot systeeminformatie en wijzigt met instellingen met gemak.
- **Acer ePower Management** verlengt de gebruiksduur van de accu middels diverse gebruiksprofielen.
- **Acer ePresentation Management** maakt een verbinding met een projector en wijzig op een handige manier de weergave-instellingen.



Voor meer informatie, druk op de < **e** > toets om het Empowering Technology menu te openen, en klik vervolgens op de betreffende functie en selecteer de functie Help.

Acer eDataSecurity Management

Acer eDataSecurity Management is een handige hulpmiddel voor bestandsencryptie, dat uw bestanden beschermt tegen toegang door onbevoegde personen. Het is geïntegreerd in Windows Explorer als een zogenaamde shell extension (opgenomen in keuzemenu's), zodat u snel gegevens kunt versleutelen, en daarnaast ondersteunt het directe bestandsencryptie voor MSN Messenger en Microsoft Outlook.

Er zijn twee wachtwoorden om een bestand te versleutelen en te ontcijferen: het supervisor wachtwoord en het bestand-specifieke wachtwoord. Het supervisor wachtwoord is een "master" wachtwoord dat elk bestand op uw systeem kan ontcijferen; het bestand-specifieke wachtwoord wordt toegekend bij het versleutelen van een bestand.

De Acer eDataSecurity Management setup wizard vraagt u om een supervisor wachtwoord en een standaard bestand-specifiek wachtwoord. Dit bestand-specifieke wachtwoord wordt gebruikt om bestanden standaard te versleutelen, of u kiest uw eigen bestand-specifieke wachtwoord wanneer u een bestand versleutelt.



Opmerking: Het wachtwoord dat gebruikt wordt om een bestand te versleutelen, is een unieke sleutel die het systeem nodig heeft om het te ontcijferen. Als u het wachtwoord verliest, is het supervisor wachtwoord de enige andere sleutel die het bestand kan ontcijferen. Als u beide wachtwoorden verliest, kunt u op geen enkele wijze het versleutelde bestand ontcijferen! **Zorg dat u alle aanverwante wachtwoorden beveilig!**





Acer eLock Management

Acer eLock Management is een beveiligingstool waarmee u uw verwisselbare gegevens op optische en floppy stations kunt vergrendelen, zodat de gegevens niet gestolen kunnen worden wanneer u even geen zicht op het notebook heeft.

- Removable data devices (Verwisselbare gegevensapparaten) — waaronder USB disk drives, USB pen drives, USB flash drives, USB mp3 drives, USB memory card lezers, IEEE 1394 disk drives en alle andere verwisselbare stations die gebruikt kunnen worden als bestandsysteem, indien aangesloten op het systeem.
- Optical drive devices (Optische stations) — waaronder elk type CD-ROM of DVD-ROM station.
- Floppy disk drives (Floppy drives) — alleen 3,5-inch disks.

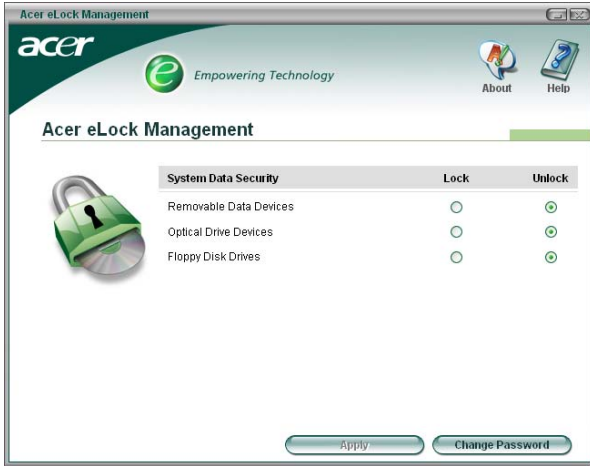
U activeert Acer eLock Management, door eerst een wachtwoord in te stellen. Eenmaal ingesteld, kunt u vergrendelingen aanbrengen op elk van de drie soorten apparaten. Vergrendeling(en) wordt/worden onmiddellijk ingesteld, zonder dat u opnieuw hoeft op te starten, en blijven vergrendeld totdat ze worden onrgrendeld, zelfs na het opnieuw opstarten.

Als u geen wachtwoord instelt, herstelt Acer eLock Management de bestandsstand, en worden alle vergrendelingen verwijderd.



Opmerking: Als u het wachtwoord verliest, is er geen andere manier dit te herstellen, behalve door het notebook opnieuw te

formatteren, of u brengt het notebook naar een Acer Customer Service Center. Zorg dat u het wachtwoord onthoudt.



Acer ePerformance Management

Acer ePerformance Management is een tool om uw systeem te optimaliseren en zodoende de prestaties van uw Acer notebook een extra zetje te geven. Het bevat de volgende functies om de algemene systeemprestaties te verbeteren:

- Memory optimization (Geheugenoptimalisatie) — maakt ongebruikt geheugen actief en controleert het gebruik.
- Disk optimization (Diskoptimalisatie) — verwijdert onnodige items en bestanden.
- Speed optimization (Snelheidsoptimalisatie) — verbetert de stabiliteit en prestaties van het Windows XP systeem.



Acer eRecovery Management

Acer eRecovery Management is een krachtige tool waardoor u geen hersteldisks meer nodig heeft van de fabrikant. De Acer eRecovery Management tool gebruikt ruimte op een verborgen partitie op de harde schijf. Door de gebruiker gemaakte back-ups worden op het D:\ station opgeslagen. Acer eRecovery Management biedt u:

- Wachtwoordbeveiliging.
- Herstel van toepassingen en stuurprogramma's.
- Image/gegevens back-up:
 - Back-up op HDD (herstelpunt instellen).
 - Back-up op CD/DVD.
- Image/gegevens hersteltools:
 - Herstellen vanaf een verborgen partitie (fabriekstandaard).
 - Herstellen vanaf de HDD (meest recente opgegeven herstelpunt).
 - Herstellen vanaf CD/DVD.



Voor meer informatie, zie "**Acer eRecovery Management**" op pagina 53 in de **AcerSystem User's Guide**.



Opmerking: Als bij uw computer geen Recovery CD of System CD is geleverd, gebruik dan de functie "System backup to optical disk" van Acer eRecovery management om een backup-image op CD of DVD te branden. Voor het beste resultaat bij het herstellen van het systeem met een CD of met Acer eRecovery management, koppelt u alle randapparatuur af (behalve het externe Acer ODD [optical disk drive, of optisch station], indien aanwezig), inclusief het Acer ezDock.

Acer eSettings Management

Met Acer eSettings Management kunt u de specificaties van hardware inspecteren, en de conditie van het systeem in de gaten houden. Daarnaast kunt u met Acer eSettings Management uw Windows besturingssysteem optimaliseren, zodat de computer sneller, soepeler en beter functioneert.

Acer eSettings Management biedt ook:

- Een eenvoudige grafische gebruikersinterface om moeiteloos door de toepassing te navigeren.
- Informatie over de algemene systeemstatus en geavanceerde controle voor gevorderde gebruikers.
- Logboekopname wanneer een hardwareonderdeel is verwijderd of vervangen.
- Persoonlijke instellingen overplaatsen.
- Een geschiedenislog met alle waarschuwingen die zijn uitgevaardigd.



Acer ePower Management

Acer ePower Management bevat een eenvoudige gebruikersinterface. Om deze te starten, selecteert u Acer ePower Management vanaf de Empowering Technology interface, of dubbelklik op het Acer ePower Management pictogram in het systeemvak.

AC mode (Netstroom modus)

De standaard instelling is "Maximum Performance (Maximale prestaties)". U kunt CPU snelheid, LCD helderheid en andere instellingen wijzigen, of op knoppen klikken om de volgende functies aan/uit te zetten: Wireless LAN, Bluetooth, CardBus, Memory Card, Audio, en Wired LAN.

DC mode (Accu modus)

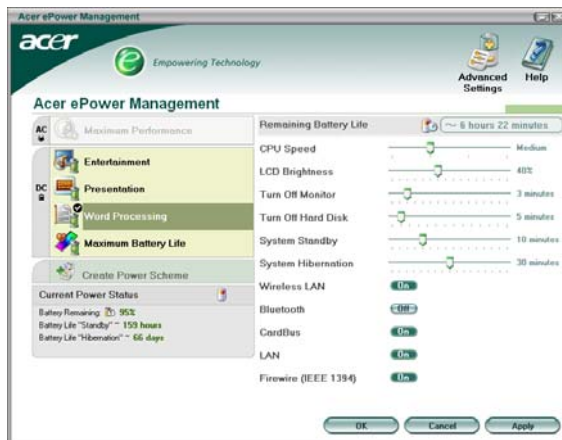
Om aan te sluiten op uw gebruik, zijn er vier vooraf ingestelde profielen — Entertainment, Presentation (Presentatie), Word Processing (Tekstverwerken), en Maximum Battery (Maximale acculevensduur). Of u maakt gebruik van de mogelijkheid drie eigen profielen te maken.

Een nieuw stroomschema maken

- 1 Geef een naam aan het nieuwe schema.
- 2 Kies een bestaand schema als sjabloon.
- 3 Selecteer of het gebruikt moet worden voor netstroom of batterij.
- 4 Kies welke opties het beste aansluiten bij uw wensen, en klik op OK.
- 5 Het nieuwe profiel verschijnt op het hoofdscherm.

Accustatus

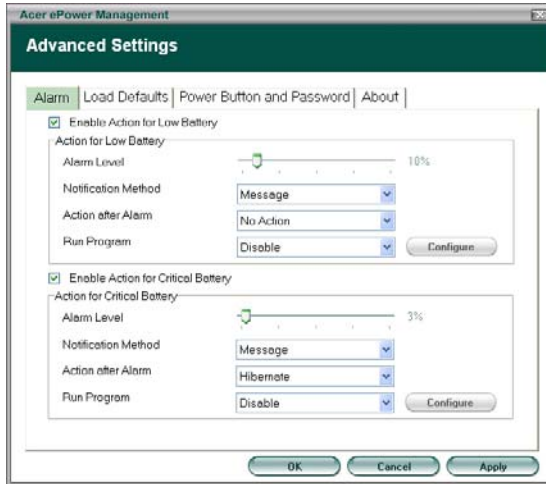
Zie het scherm linksonder in beeld voor een actuele schatting van het huidige gebruik van de batterij.



U kunt ook op "Advanced Settings (Geavanceerde instellingen)" klikken om:

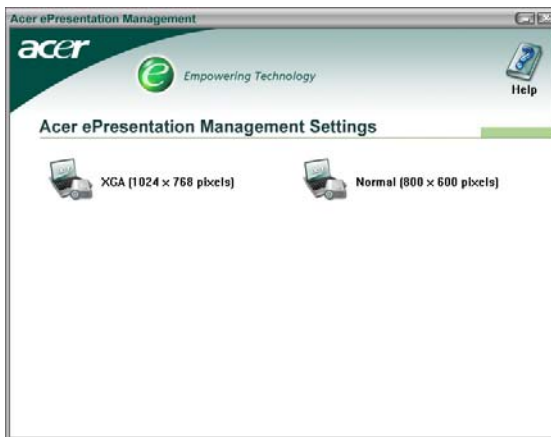
- Alarmen in te stellen.
- Fabriekstandaard te herstellen.

- Te selecteren welke acties genomen worden wanneer het scherm gesloten wordt, en wachtwoorden instellen voor toegang tot het systeem na Sleepstand of Stand-by.
- Informatie te zien over Acer ePower Management.



Acer ePresentation Management

Met Acer ePresentation Management kunt u kiezen uit twee veel voorkomende projectorresoluties: XGA en SVGA.



Een TravelMate-rondleiding

Nadat u uw computer heeft geïnstalleerd zoals geïllustreerd in de poster **Alleen voor Starters...**,

laat u zich rondleiden door ons op uw nieuwe TravelMate computer.

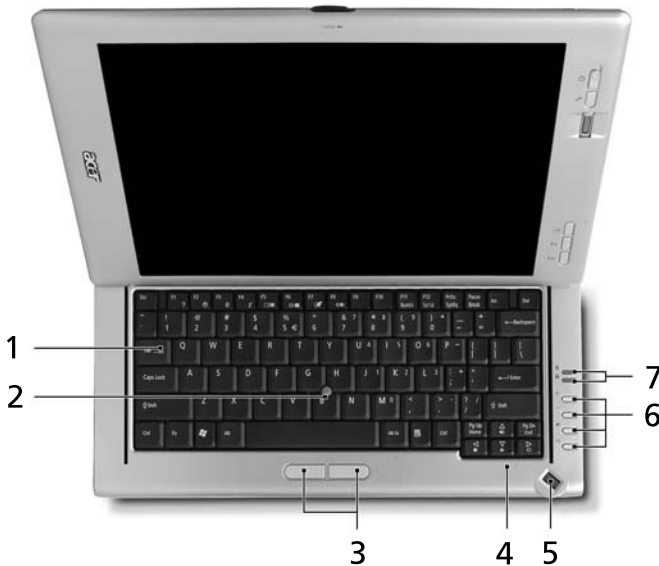
Bovenaanzicht



#	Item	Omschrijving
1	Weergavescherm	Ook Liquid-Crystal Display(LCD) genoemd, geeft dit de computeruitvoer weer.
2	Knop Tabletmodus	Knop Escape voor gebruik in de modus Tablet-pc.
3	Knop Tabletmodus	Functieknop voor gebruik in de modus Tablet-pc.
4	Knop Tabletmodus	Knop Scherm draaien voor gebruik in de modus Tablet-pc.
5	Biometrische vingerafdrukker	Biedt op vingerafdrücken gecontroleerde toegang tot besturingssysteemtoepassingen (fabrieksoptie). Raadpleeg "De systeemhulpprogramma's gebruiken" op pagina 29 voor details.

#	Item	Omschrijving
6	Knop veiligheidsslot Windows	Een tabletmodusknop die werkt als CTRL-ALT-DEL om de toegang tot het besturingssysteem te vergrendelen.
7	Voedingsschakelaar	Hiermee wordt de computer aan- en uitgezet.

Open vooraanzicht








#	Item	Omschrijving
1	Toetsenbord	Voor het invoeren van gegevens in de notebookmodus.
2	Ingebouwd trackpoint	Aanraakgevoelig aanwijsapparaat dat werkt als een computermuis wanneer het samen met de klikknoppen wordt gebruikt.
3	Klikknoppen (links en rechts)	Werkt zoals de linker- en rechtermuisknoppen wanneer ze samen met het trackpoint in het midden van het toetsenbord worden gebruikt.

#	Item	Omschrijving
4	Ingebouwde microfoon	Interne microfoon voor geluidsopnames.
5	Scrollwiel	Voor de functies omhoog, omlaag en invoeren.
6	Gemakkelijke opstarttoetsen	Toetsen om veel gebruikte programma's mee te starten. Zie " Easy-launch toetsen " op pagina 20 voor meer informatie. .
7	Indicatorlampjes	Licht op wanneer Caps Lock of Num Lock is geactiveerd.

Gesloten vooraanzicht










#	Pictogram	Item	Omschrijving
1		Draadloze communicatietoets/ controlelampje	Druk hierop om de draadloze functie te activeren/deactiveren Hiermee wordt de status van de draadloze LAN-communicatie weergegeven.
2		Bluetooth-communicatietoets/ controlelampje	Druk hierop om de Bluetooth-functie te activeren/deactiveren Hiermee wordt de status van de Bluetooth-communicatie weergegeven.
3		Luidspreker	Voorziet in geluid.
4		Accu-controlelampje	Gaat branden als de batterij opgeladen wordt.
5		Eén infrarode (FIR) poort	Interface met infrarode printers, computers en andere FIR-aware apparaten.
6		HDD-indicator	Geeft aan wanneer het harde schijfstation actief is.

#	Pictogram	Item	Omschrijving
7		Elektromagnetische resonantiepen (EMR) met gum	Voor het invoeren van gegevens in de tablet-pc-modus.

Linkeraanzicht



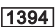





#	Pictogram	Item	Omschrijving
1		Ethernet (RJ-45) poort	Voor aansluiting op een gigabit Ethernet-netwerk.
2		Modem (RJ-11) poort	Voor aansluiting op een telefoonlijn.
3		Optisch station	Accepteert opneembare DVD's en CD's, afhankelijk van het stationstype.
4		LED-indicator	Licht op wanneer het optisch station actief is.
5		Uitwerpknop optisch station	Werpt de lade van het optische station uit.
6		Nooduitwerpknop	Werpt de lade van het optische station uit wanneer de computer is uitgeschakeld
7		PC-kaartsleuf	Accepteert een Type II PC-kaart.
8		Uitwerpknop PC-kaartsleuf	Hiermee wordt de PC-kaart uit de sleuf geworpen.

#	Pictogram	Item	Omschrijving
9	   	4-in-1 kaartlezer	<p>Accepteert de Memory Stick, Memory Stick Pro, MultiMediaCard (MMC), Secure Digital (SD).</p> <p>Notitie: Er kan slechts één kaart per keer werken.</p>

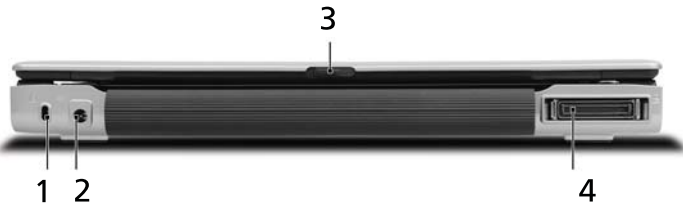
Rechteraanzicht






#	Pictogram	Item	Omschrijving
1		Hoofdtelefoon/ lijnuitgang luidsprekers	Voor het aansluiten van apparaten met een audiolijnuitgang.
2		Microfoon/ lijningang	Accepteert apparaten met audio-ingang (bijv. microfoon of audio-cd-speler).
3		IEEE 1394- poort	Voor het aansluiten van IEEE 1394-apparatuur.
4		USB 2.0 poort	Voor het aansluiten van USB 2.0-apparaten (bijv. USB-muis of -camera).
5		Ventilatieop- eningen	Houden de computer koel tijdens het gebruik.
6		USB 2.0- poorten	Voor het aansluiten van USB 2.0-apparaten (bijv. USB-muis of -camera).

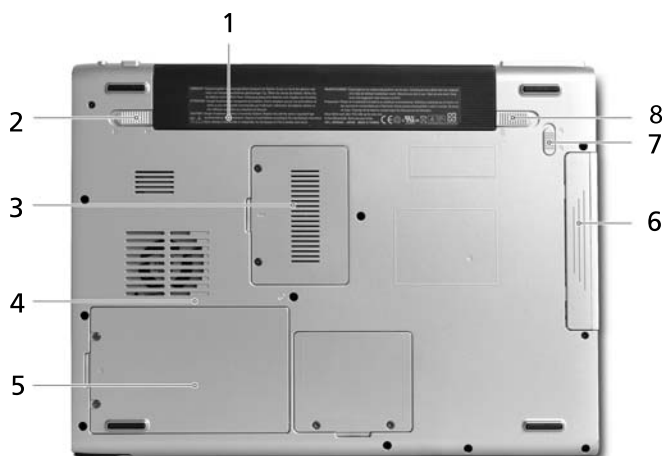
#	Pictogram	Item	Omschrijving
7		Externe weergave (VGA) poort	Voor het aansluiten van een weergaveapparaat (bijv. beeldscherm of projector).

Achteraanzicht



#	Pictogram	Item	Omschrijving
1		Kensington-vergrendelingsleuf	Voor aansluiting op een beveiligingslot van een Kensington-compatibele computer.
2		DC-in-contrastekker	Voor aansluiting op een voedingsadapter.
3		Veerslot	Duw het slot naar rechts om het LCD-scherm te ontgrendelen en te schakelen van de tabletmodus naar de notebookmodus.
5		Acer ezDock poort	Voor aansluiting op een Acer ezDock dockingstation (optioneel).

Onderaanzicht



#	Item	Omschrijving
1	Batterijvak	Bevat de batterijset van de computer.
2	Grendel batterijslot	Vergrendelt de batterij op zijn plaats.
3	Geheugenvak	Bevat het hoofdgeheugen van de computer (bevestigd met schroeven).
4	Koelventilator	Koelt de computer tijdens het gebruik. Opmerking: de opening van de ventilator niet afsluiten of afdekken.
5	Harde schijfslede	Bevat de harde schijf van de computer (bevestigd met schroeven).
6	Optisch station	Intern optisch station (hot-swappable Acer MediaBay-stationmodule is optioneel).
7	Ontgrendeling optisch station	Ontgrendelt de optische stationmodule zodat deze kan worden verwijderd.
8	Batterij-ontgrendeling	Hiermee ontgrendelt u de batterij zodat deze kan worden verwijderd.

Specificaties

Besturingssysteem	Microsoft® Windows® XP Tablet PC Edition 2005
Platform	<p>De Intel® Centrino™ Mobile Technology heeft de volgende kenmerken:</p> <ul style="list-style-type: none"> • Intel® Pentium® M-processor 725/730/740/750/760/770 (2 MB L2 cache, 1,60/1,73/1,86/2/2,13 GHz, 533 MHz FSB) • Intel® 915PM/915GM-chipset • Intel® PRO/draadloze 2915ABG netwerkverbinding (dual-band tri-mode 802.11a/b/g of 802.11b/g) Wi-Fi CERTIFIED™ -oplossing, ondersteuning voor draadloze technologie Acer SignalUp™ <p>Intel® Celeron® M-processor 350/360/370/380 (1 MB L2 cache, 1,30/1,40/1,50/1,60 GHz, 400 MHz FSB)</p>
Systeemgeheugen	256/512 MB DDR2 533 MHz-geheugen, uitbreidbaar tot 2 GB met twee soDIMM-modules (ondersteuning voor twee kanalen)
Beeldscherm en grafische kaart	<p>12.1" XGA TFT-LCD, 1024 x 768 resolutie Het LCD kan schuiven om te schakelen van de notebook-naar de tabletmodus.</p> <p>NVIDIA® GeForce™ Go 6200 met 64 MB VRAM, met ondersteuning van NVIDIA® TurboCache™-technologie tot 256 MB, PCI Express™ en Microsoft® DirectX® 9.0 Ondersteuning voor DualView™ MPEG-2/DVD hardwareondersteunde capaciteit</p>
Opslagsubstysteem	<p>40/60/80/100 GB (4200 rpm) ATA/100 harde schijfstation Acer MediaBay gewichtbesparingsmodule Acer MediaBay hot-swappable optische stationmodules:</p> <ul style="list-style-type: none"> • 8X DVD-Dual dubbele laag • DVD/CD-RW combo <p>4-in-1 kaartlezer met ondersteuning voor Secure Digital (SD), MultiMediaCard (MMC), Memory Stick® (MS) en Memory Stick PRO™ (MS PRO)</p>
Afmetingen en gewicht	315 (B) x 238 (D) x 35,3 (H) mm, (12,4 x 9,37 x 1,39 inches) 2,5 kg (5,5 lbs.) met 6-cel-batterij

Voeding-subsysteem	ACPI 2.0-standaard voor energiebeheer: ondersteunt de energiebesparingsmodi Stand-by en Slaapstand 3-cel Li-ion batterijdoos 6-cel Li-ion batterijdoos (optioneel). 9-cel Li-ion batterijdoos (optioneel). 2,5 uur snel opladen; 3,5 uur opladen tijdens gebruik 3-pins 65W wisselstroomadapter
Invoerapparaten	Toetsenbord 84/85 toetsen met omgekeerde "T"-cursor opmaak Ingebouwde trackpoint met twee knoppen 12 functietoetsen, vier cursortoetsen, twee Windows®-toetsen, sneltoetsbediening, geïntegreerd numeriek toetsenblok, internationale taalondersteuning Vier gemakkelijke opstarttoetsen: door gebruiker programmeerbare knop, Empowering-toets, Internet, e-mail Vier tabletmodusknoppen: Windows beveiliging, Scherm draaien, Functie, Escape 3-weg scrollwiel (omhoog/omlaag/invoeren) Elektromagnetische resonantiepen (EMR) met gum
Audio	Audiosysteem met één ingebouwde luidspreker en microfoon Compatibel met Sound Blaster Pro™ en MS-Sound
Communicatie	Modem: 56K ITU V.92 met PTT-goedkeuring; Wake-on-Ring klaar LAN: gigabit Ethernet; Wake-on-LAN klaar WLAN: Intel® PRO/draadloze 2915ABG netwerkverbinding (802.11b/g of 802.11a/b/g) Wi-Fi CERTIFIED™-oplossing, ondersteuning voor draadloze technologie Acer SignalUp™ WPAN: geïntegreerde Bluetooth® (fabrieksoptie)
I/O-interface	124-pin Acer ezDock=connector Drie USB 2.0-poorten 4-in-1 kaartlezer (MS/MS PRO/MMC/SD) PC-kaartsleuf (Type II) IEEE 1394-poort Snelle infraroodpoort (FIR=Fast infrared) Externe beeldscherm-poort (VGA) Ethernet-poort (RJ-45) Modempoort (RJ-11) Microfoon/lijsluiting Hoofdtelefoon/luidspreker/lijsluiting Een gelijkstroomingang voor wisselstroomadapter
Beveiliging	Kensington-vergrendelingsleuf Wachtwoorden BIOS-gebruiker en supervisor Biometrische vingerafdrukidentificatie (fabrieksoptie)

Software	<p>Acer Empowering Technology (eDataSecurity / eLock / ePerformance / eRecovery / ePower / eSettings / ePresentation Management) Knop Acer Soft Microsoft® Education Pack for Tablet PC (Engelse versie) Microsoft® Reader Acer Protector Suite QL vingerafdrukprogramma Acer Launch Manager Cd systeemherstel Acer Norton AntiVirus™ CyberLink® PowerDVD™ NTI CD-Maker™ Adobe® Reader®</p>
Opties en accessoires	<p>Acer ezDock Acer MediaBay DVD-Dual stationmodule dubbele laag 2de batterijdoos Acer MediaBay 512 MB of 1 GB DDR2 533 Mhz soDIMM-modules Extern USB-diskettestation</p>
Omgevingsomstandigheden	<p>Temperatuur:</p> <ul style="list-style-type: none"> • In gebruik: 5°C tot 35°C • Niet in gebruik: -20°C tot 65°C <p>Vochtigheid (niet condenserend):</p> <ul style="list-style-type: none"> • In gebruik: 20% tot 80% • Niet in gebruik: 20% tot 80%
Systeemcompliance	<p>Mobile PC 2001 ACPI 2.0 DMI 2.0 Wi-Fi® Cisco-compatibele extensies (CCX)</p>
Garantie	Eén jaar garantie; International Travelers Warranty (ITW)



.....

Opmerking: De bovenstaande specificaties zijn uitsluitend informatief bedoeld. De exacte configuratie van uw PC is afhankelijk van het aangekochte model.

Indicatoren

De computer heeft twee gemakkelijk te lezen statuscontrolelampjes aan de rechterkant van het toetsenbord, en vier op het voorpaneel.



De statusindicatoren van voeding, media, Bluetooth en draadloze communicatie zijn zelfs zichtbaar als het LCD-scherm is gesloten.

Pictogram	Functie	Omschrijving
	Caps Lock (hoofdlettervergrendeling)	Gaat branden wanneer Caps Lock (hoofdlettervergrendeling) wordt geactiveerd.
	Num Lock (cijfervergrendeling)	Gaat branden wanneer Num Lock wordt geactiveerd.
	HDD	Geeft aan wanneer het harde schijfstation actief is
	Accu	Gaat branden als de batterij opgeladen wordt.
	Bluetooth	Hiermee wordt de status van de Bluetooth-communicatie weergegeven.
	Draadloze LAN	Hiermee wordt de status van de draadloze LAN-communicatie weergegeven.



1. **Opladen:** Het licht is oranje wanneer de accu wordt opgeladen.
2. **Volledig opgeladen:** Het licht is groen in de AC modus.

Easy-launch toetsen


Aan de rechterkant van het toetsenbord kunt u vier toetsen vinden. Deze toetsen worden gemakkelijke lanceringstoetsen genoemd. Deze zijn: mail, Web browser, Empowering Key <e> en een gebruikersprogrammeerbare toets.

Druk op <e> om Acer Empowering Technology te starten. Zie "**Acer Empowering Technology**" op pagina 1. De e-mail en web browser zijn standaard ingesteld voor e-mail- en internetprogramma's, maar kunnen opnieuw ingesteld worden door de gebruiker. De e-mail, web-browser en programmeerbare toetsen worden ingesteld door met behulp van Acer Launch Manager. Zie "**Launch Manager**" op pagina 31.



Gemakkelijke opstarttoets

Standaard toepassing

P	Door gebruiker programmeerbaar
e	Acer Empowering Technology (door gebruiker programmeerbaar)
	Internet-browser (door gebruiker programmeerbaar)
E-mail	E-mailtoepassing (door gebruiker programmeerbaar)

Trackpoint en klikknoppen

Het ingebouwde trackpoint is een aanwijsapparaat dat de beweging op zijn oppervlak detecteert. Dit betekent dat de cursor reageert wanneer u uw vinger gebruikt om het trackpoint te verplaatsen. De centrale locatie van het trackpoint op het toetsenbord biedt een optimaal comfort en ondersteuning.



Basisgebruik trackpoint

De volgende items tonen u hoe u het trackpoint en de klikknoppen kunt gebruiken:

- Oefen een lichte, stabiele druk uit met de vinger op het trackpoint **(1)** om de cursor te verplaatsen.
- Druk op de knoppen naar links **(2)** en rechts **(3)** die zich onderaan op het toetsenbord bevinden om de functies voor het selecteren en uitvoeren te gebruiken. Deze twee knoppen werken op dezelfde manier als de linker- en rechterknop op een muis.

Basisgebruik scrollwiel

Het 3-weg scrollwiel is ingeschakeld voor gebruik in de tablet- en de toetsenbordmodus.

- Gebruik het jogwiel (4) om een pagina omhoog of omlaag te schuiven. Wanneer u op het jogwiel klikt wordt de functie Enter uitgevoerd. Dit heeft dezelfde werking als dubbelklikken met de muis.

Functie	Linkerknop	Rechterknop	Scrollwiel
Uitvoeren	Snel dubbelklikken.		Op het jogwiel tje klikken.
Selecteren	Eenmaal klikken		
Slepen	Klik en houd, en gebruik daarna uw vinger op het trackpoint om de cursor te slepen.		
Contextmenu openen		Eenmaal klikken	
Scrollen			Gebruik uw vinger om het scrollwiel tje een weinig omhoog of omlaag te draaien in de tablet- of notebookmodus.



Opmerking: Wanneer u deze middelen gebruikt, moet u ze — evenals uw vingers —, droog en proper houden. Het scrollwiel tje is gevoelig voor bewegingen van de vingers;. Hoe lichter het wiel tje wordt aangeraakt, hoe beter het zal reageren. Harder tikken zal de reactie van het klikken op de knop niet versnellen.

Werken met het toetsenbord

Het volwaardige toetsenbord bestaat uit een ingebouwd numeriek toetsenblok, afzonderlijke cursortoetsen, vergendeling, Windows-toetsen en speciale toetsen.

Vergrendeltoets

Het toetsenbord heeft 3 Vergrendeltoetsen die u aan of uit kunt zetten.



Vergrendeltoets	Beschrijving
Caps Lock	Als Caps Lock is ingeschakeld, worden alle letters van het alfabet weergegeven als hoofdletters.
NumLk <Fn> + <F11>	Als NumLk aan staat, dan is het rechter numerieke toetsenbord in numerieke modus. De toetsen functioneren als een rekenmachine (met inbegrip van de wiskundige operatoren +, -, * en /). Als NumLk uit is, dan vertegenwoordigen de toetsen de cursor- en andere sneltoetsfuncties.
Scr Lk <Fn> + <F12>	Als Scr Lk is ingeschakeld, schuift het scherm één regel omhoog of omlaag als u de toets pijl-omhoog of pijl-omlaag indrukt. Scr Lk werkt niet in alle toepassingen.



Het ingebouwde numerieke toetsenblok werkt op dezelfde manier als het numerieke toetsenblok van een desktop-pc. Het opschrift in de rechterbovenhoek van de toetsen geeft telkens de onderliggende tekens aan. Om het toetsenbord niet onnodig verwarrend te maken werden de symbolen voor de cursortoetsen weggelaten.

Gewenste toegang	NumLk ingeschakeld	NumLk uitgeschakeld
Numerieke toetsen van het ingebouwde toetsenblok	Typ getallen op de gebruikelijke wijze.	

Gewenste toegang	NumLk ingeschakeld	NumLk uitgeschakeld
Cursortoetsen van het ingebouwde toetsenblok	Houd de <Shift>-toets ingedrukt terwijl u de cursortoetsen indrukt.	Houd <Fn> ingedrukt terwijl u de cursortoetsen indrukt.
Toetsen van het centrale toetsenbord	Houd <Fn> ingedrukt terwijl u letters typt op het ingebouwde toetsenblok.	Typ de letters op de gebruikelijke wijze.

Windows-toetsen

Het toetsenbord heeft twee toetsen waarmee specifieke Windows-functies worden uitgevoerd.

Toets	Beschrijving
Toets met het Windows 	Start-knop. In combinatie met deze toets worden specifieke functies uitgevoerd. Hieronder volgende enkele voorbeelden: <Windows> + <Tab>: Hiermee activeert u de eerstvolgende knop op de taakbalk. <Windows> + <E>: Hiermee opent u Deze computer in de Verkenner. <Windows> + <F1>: Opent Help en Ondersteuningsdienst. <Windows> + <F>: Opent het venster Zoekresultaten. <Windows> + <R>: Hiermee opent u het dialoogvenster Uitvoeren. <Windows> + <M>: Hiermee minimaliseert u alle vensters. <Shift> + <Windows> + <M>: Hiermee maakt u het minimaliseren van vensters ongedaan.
Toepassingstoets 	Deze toets heeft hetzelfde effect als het klikken met de rechter muisknop; het opent het contextmenu van de toepassing.




Sneltoetsen

Via sneltoetsen of toetsencombinaties kunt u vrijwel alle functies van de computer activeren, zoals de helderheid, het volume en de BIOS utility.

Om een sneltoets te gebruiken drukt u de <Fn>-toets in voordat u de andere toets van de combinatie indrukt.



Sneltoets	Pictogram	Functie	Beschrijving
<Fn> + <F1>	?	Sneltoets Help	Hiermee geeft u de Help voor sneltoetsen weer.
<Fn> + <F2>		Acer eSettings	Start Acer eSettings in Acer Empowering Technology. Zie " Acer Empowering Technology " op pagina 1.
<Fn> + <F3>		Acer ePower Management	Hiermee wordt de Acer ePower Management in Acer Empowering Technology gelanceerd. Zie " Acer Empowering Technology " op pagina 1.
<Fn> + <F4>	Z ^z	Standby	Hiermee plaatst u de computer in de Standby-stand.
<Fn> + <F5>		Schakeltoets voor beeldscherm	Schakelt de weergave-uitvoer tussen het scherm, externe monitor (indien aangesloten) en beide.
<Fn> + <F6>		Leeg scherm	Hiermee schakelt u de lamp van het beeldscherm uit om stroom te besparen. Druk op een willekeurige toets om het beeldscherm weer te activeren.
<Fn> + <F7>		Schakeltoets voor touchpad	Hiermee schakelt u het interne touchpad in en uit.
<Fn> + <F8>		Schakeltoets voor luidspreker	Hiermee schakelt u de luidsprekers in en uit.
<Fn> + <↑>		Volume verhogen	Hiermee verhoogt u het luidsprekervolume.

Sneltoets	Pictogram	Functie	Beschrijving
<Fn> + <↓>		Volume verlagen	Hiermee verlaagt u het luidsprekervolume.
<Fn> + <→>		Helderheid verhogen	Hiermee verhoogt u de helderheid van het beeldscherm.
<Fn> + <←>		Helderheid verlagen	Hiermee verlaagt u de helderheid van het beeldscherm.

Speciale toets

U vindt het eurosymbool en het US-dollarsymbool bovenaan in het midden op het toetsenbord.



Het eurosymbool

- 1 Open een tekstverwerker.
- 2 Om het symbool < € > in te typen, houdt u de <Alt Gr> ingedrukt en daarna drukt u boven in het toetsenbord op <5>.



Opmerking: Sommige lettertypen en softwareprogramma's ondersteunen het eurosymbool niet. Bezoek www.microsoft.com/typography/faq/faq12.htm voor meer informatie.

Het US-dollarteken

- 1 Open een tekstverwerker.
- 2 Om het symbool < \$ > in te typen, houdt u de <Shift> ingedrukt en daarna drukt u boven in het toetsenbord op <4>.



Opmerking: Deze functies kunnen variëren, afhankelijk van toetsenbordlay-out en taalinstelling.

De lade van de optische station (CD of DVD) openen

Om de optische schijf uit de sleuf/lade van het optische station te werpen wanneer de computer is ingeschakeld, drukt u op de uitwerpknop voor het station.



Als de stroom is uitgeschakeld, kunt u de lade van het station openen via de mechanische nood-uitwerpopening.

De computer vergrendelen

De veiligheidsslotaansluiting op het chassis van de computer kan worden aangesloten op een Kensington-compatibel computerveiligheidsslot.



Wikkel een kabel rond een vast, onwrikbaar object, zoals een tafel of een handgreep van een lade. Plaats het slot in de uitsparing en draai de sleutel om zodat het slot is vergrendeld. Er zijn ook modellen beschikbaar zonder Kensington-slot.

Audio

De computer wordt geleverd met een 16-bits hifi AC'97 audio en één luidspreker.



Het volume aanpassen

U kunt het volume op uw computer eenvoudig aanpassen. Zie "**Sneltoetsen**" op **pagina 24** voor informatie over het aanpassen van het luidsprekervolume.

De systeemhulpprogramma's gebruiken



Opmerking: De systeemhulpprogramma's werken alleen onder Microsoft Windows XP.

Acer Protector Suite QL vingerafdruk hulpprogramma



Opmerking: Deze functie is alleen beschikbaar op bepaalde modellen.

Acer Protector Suite QL biedt een biometrische identificatie op basis van vingerafdrucken om de toegang tot de stations van uw computer te beheren. Het hulpprogramma wordt geopend via het pictogram Protector Suite op de taakbalk. Hieronder vindt u een korte beschrijving voor de stappen voor het scannen van vingerafdrucken en het inschrijven van de gebruikers. Voor uitgebreide details over de programmeerbare functies van Protector Suite QL, opent u het hulpprogramma en volgt u de stapsgewijze gids.



Wachtwoordkeuze

Geef uw wachtwoord op om Protector Suite QL te openen. Wanneer u het hulpprogramma voor de eerste keer gebruikt, kunt u uw eigen wachtwoord

kiezen. Deel uw wachtwoord niet mee aan anderen. Zorg ervoor dat u uw wachtwoord onthoudt.

Correct scanprocedure

- 1 Plaats het eerste kootje van de vinger die u scant over de rand van de sensor.
- 2 Houd vingercontact met de sensor terwijl u de vinger in een rechte lijn over de sensor schuift.
- 3 Het toepassingsvenster zal een gelukte scan aangeven. Herhaal de procedure als de scankwaliteit slecht is.



Opmerking: Zorg dat u de vinger gedurende de volledige scanprocedure plat houdt.

Vingers van de gebruiker

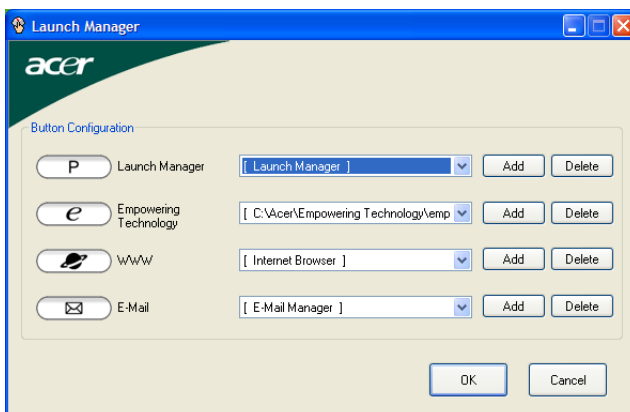
U kunt Protector Suite QL gebruiken om vingerafdrukmonsters te maken waarmee een gebruiker kan worden geïdentificeerd. De toepassing kan, afhankelijk van het vereiste beveiligingsniveau, afdrukken van alle 10 vingers bijhouden.

- Volg de richtlijnen op het scherm "Vingers van de gebruiker" om de vingerafdrukken van gemachtigde gebruikers te registreren. Het hulpprogramma moet drie gelukte scans van elke afdruk registreren voordat de afdruk in het systeem kan worden geaccepteerd.

Inschrijving gebruiker

- 1 Boot Security beveiligt uw computer door het opstarten te onderwerpen aan de vingerafdrukidentificatie. Om deze functie te gebruiken, selecteert u "**Enable Boot Security**" (**Opstartbeveiliging inschakelen**) in het toepassingsvenster User Enrollment (Inschrijving gebruiker).
- 2 Boot Security kan ook op een later tijdstip worden ingeschakeld via het menu Settings (Instellingen).

Launch Manager



Met de Launch Manager kunt u de 4 snelstarttoetsen instellen die zich boven het toetsenbord bevinden. Zie "**Easy-launch toetsen**" op pagina 20 voor de plek van de snelstarttoetsen.

U kunt de Launch Manager openen door op **Start, Alle Programma's** en vervolgens op **Launch Manager** te klikken.

Norton AntiVirus

Norton AntiVirus is een antivirusprogramma dat besmette bestanden zoekt en repareert, waardoor uw computergegevens worden beschermd tegen virussen en veilig zijn.

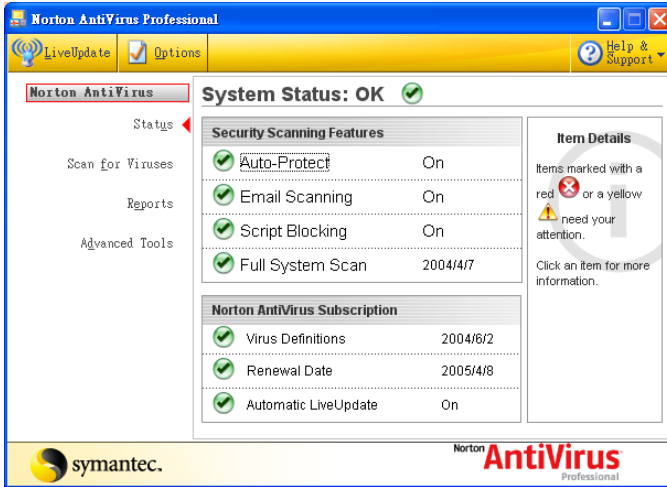
Hoe controleer ik o virussen met Norton AntiVirus?

Een volledig systeemscan scant alle bestanden op uw computer. Om een systeemscan uit te voeren:

- 1 Start Norton AntiVirus.

Dubbelklik op het pictogram **Norton AntiVirus** op het bureaublad of klik op het **Startmenu** op de taakbalk van Windows, ga naar **Programma's** en selecteer **Norton AntiVirus**.

- 2 Klik in het hoofdvenster van Norton AntiVirus, op **Scannen naar Virussen** (Scan for Viruses).



- 3 Klik in het paneel **Scannen naar virussen** (Scan for Viruses), op **Mijn Computer scannen** (Scan My Computer).
- 4 Onder **Acties** (Actions), klik op **Scan** (Scan).
- 5 Wanneer u klaar bent met het bekijken van de samenvatting, klikt u op **Voltoeien** (Finished).

U kunt automatisch aangepaste virusscans laten uitvoeren, die zelf op specifieke datums en tijden worden uitgevoerd, of op een periodiek interval. Wanneer u de computer gebruikt tijdens zo'n scan, merkt u er niets van omdat de scan op de achtergrond draait.

Raadpleeg het Helpmenu van Norton AntiVirus voor meer informatie.

Veelgestelde vragen

Hieronder volgt een overzicht van situaties die zich kunnen voordoen tijdens het gebruik van de computer. Bij elke situatie worden eenvoudige antwoorden en oplossingen voorgesteld.

Ik heb op de aan/uit knop gedrukt, maar de computer start niet op.

Kijk of het stroomlampje brandt:

- Als dit niet brandt, krijgt de computer geen stroom. Controleer het volgende:
 - Als u de accu gebruikt, is deze wellicht bijna leeg en krijgt de computer geen stroom meer. Sluit de adapter aan om de accu opnieuw op te laden.
 - Controleer of de adapter correct is aangesloten op de computer en op het stopcontact.
- Als het lampje wel brandt, controleert u het volgende:
 - Zit er een diskette in het externe usb -diskettestation, waarmee niet kan worden opgestart (geen systeemdiskette)? Verwijder de diskette of vervang deze door een systeemdiskette en druk op **<Ctrl> + <Alt> + ** om het systeem te herstarten.

Er wordt niets weergegeven op het scherm.

De energiebesparingsfunctie van de computer schakelt het scherm automatisch uit om energie te besparen. Druk op een toets om het scherm weer te activeren.

Als u het scherm niet kunt activeren door op een toets te drukken, kan dit twee oorzaken hebben:

- Het helderheidsniveau is te laag. Druk op **<Fn> + <→>** om de helderheid te verhogen.
- De weergave kan zijn ingesteld op een externe monitor. Druk op de schakeltoets voor het beeldscherm **<Fn> + <F5>** om de weergave terug te schakelen naar het LCD-scherm.
- Als het lampje van de Standby-stand brandt, is de standby-stand ingeschakeld. Druk kort op de aan/uit knop om verder te gaan.

Het beeld wordt niet op volledige schermgrootte weergegeven.

Elk computerscherm heeft een andere eigen resolutie, afhankelijk van de grootte van het scherm. Wanneer de resolutie lager is ingesteld dan deze eigen resolutie, wordt de weergave vergroot om het computerscherm op te vullen. Klik met de rechter muisknop op het bureaublad van Windows en selecteer **Eigenschappen** en het dialoogvenster "Eigenschappen voor Beeldscherm" verschijnt. Klik vervolgens op het tabblad **Instellingen** en controleer of de juiste resolutie is ingesteld. Als een lagere resolutie is ingesteld dan hierboven is aangegeven, hebt u geen beeld over de volledige schermgrootte op de computer of een externe monitor.

De computer geeft geen geluid weer.

Controleer het volgende:

- Het volume kan zijn uitgeschakeld. Kijk naar het pictogram (luidsprekert) op de taakbalk van Windows voor de volumeregeling. Als er op het pictogram een rondje met een rode streep zit, klikt u op het pictogram en schakelt u het selectievak **Alles dempen** uit.
- Het volume is mogelijk te laag. Open de volumeregeling van Windows via het pictogram voor de volumeregeling op de taakbalk. U kunt ook de knoppen voor de volumeregeling gebruiken om het volume aan te passen. Zie "**Sneltoetsen**" op pagina 24 voor meer informatie.
- Indien hoofdtelefoon, oortelefoon of externe luidsprekers op de lijn-uit poort van het voorpaneel van de computer zijn aangesloten, worden de interne luidsprekers automatisch uitgeschakeld.

Ik wil de lade van de optisch station uitwerpen zonder de stroom in te schakelen.

Er bevindt zich een mechanische uitwerpknop op de station. Steek een pen of paperclip in de opening en duw om de lade van de drive te openen.

Het toetsenbord reageert niet.

Sluit een extern toetsenbord aan op een USB poort van de computer. Als dit toetsenbord wel werkt, raadpleeg dan uw leverancier of een erkend servicecentrum omdat de kabel van het interne toetsenbord mogelijk los zit.

De infraroodpoort werkt niet.

Controleer het volgende:

- Let er op dat de infraroodpoorten van de twee apparaten naar elkaar toe gericht zijn (+/- 15 graden) en maximal 1 meter van elkaar verwijderd.
- Let er op dat er een duidelijk pad is tussen de twee infraroodpoorten. Niets mag de poorten blokkeren.

- Zorg ervoor dat de juiste software gebruikt wordt op beide apparaten (voor bestandsoverdracht) of dat u de juiste stuurprogramma's hebt (voor het printen naar een infrarood printer).
- Tijdens de POST, drukt u op <F2> om toegang te krijgen tot de BIOS utility en controleer of de infraroodpoort geactiveerd is.
- Zorg ervoor dat beide apparaten IrDA-ondersteunend zijn.

De printer werkt niet.

Controleer het volgende:

- Controleer of de printer op een stopcontact is aangesloten en is ingeschakeld.
- Zorg dat de printerkabel stevig is aangesloten op de parallelle of usb-poort van de computer en de corresponderende poort op de printer.

Ik wil mijn locatie instellen voor het gebruik van het interne modem.

Om goed met uw communicatiesoftware (zoals HyperTerminal) te kunnen werken, moet u uw locatie instellen:

- 1 Klik op **Start, Instellingen, Configuratiescherm**.
- 2 Dubbelklik op **Telefoon- en modemopties**.
- 3 Klik op het tabblad **Kiesregels** en leg de nodige instellingen vast voor uw locatie.

Raadpleeg de handleiding van Windows voor meer informatie.



.....

Opmerking: Let op dat u bij het voor het eerst opstarten van het notebook het instellen van de Internetverbinding kunt overslaan, omdat het niet nodig is voor de algemene installatie van het besturingssysteem. Nadat het besturingssysteem is ingesteld, kunt u de Internetverbinding instellen.

Ik wil mijn computer herstellen naar de originele instellingen zonder herstel-CD's.



.....

Opmerking: Indien op uw systeem meerdere talen gebruikt worden, is het besturingssysteem en taal die wordt gekozen wanneer het systeem voor het eerst wordt ingeschakeld, de enige optie voor toekomstige herstelwerkzaamheden.

Met het herstelproces kunt u de originele software terugzetten die op het C: station geïnstalleerd was op het moment dat u het notebook kocht. Volg onderstaande stappen om het C: station opnieuw op te bouwen. (Het C: station wordt opnieuw geformatteerd en alle gegevens worden gewist.) Het is van belang dat u reservekopieën maakt van alle bestanden voordat u deze optie gebruikt.

Controleer de instellingen van de BIOS voordat u een herstelhandeling uitvoert.

- 1 Controleer of de functie **Acer disk-to-disk recovery** is ingeschakeld of niet.
- 2 Zorg dat de instelling **D2D Recovery** in **Main** op **Enabled** (ingeschakeld) staat.
- 3 Verlaat de BIOS utility en bewaar de wijzigingen. Het systeem wordt opnieuw opgestart.



Opmerking: Om de BIOS utility te activeren, drukt u op **<F2>** tijdens de POST.

Het herstellen starten:

- 1 Start het systeem opnieuw op.
- 2 Terwijl het Acer logo in beeld is, druk op hetzelfde moment op **<Alt> + <F10>** om het herstelproces te activeren.
- 3 Zie de instructies op het scherm om systeemherstel uit te voeren.



Belangrijk! Deze functie gebruikt 2 tot 3 GB in een verborgen partitie op de harde schijf.

Informatie over serviceverlening

ITW (International Travelers Warranty)

Voor uw computer geldt een ITW (International Travelers Warranty), zodat u veilig en gerust met uw computer op reis kunt. U kunt een beroep doen op ons wereldwijde netwerk van servicecentra voor een helpende hand.

Bij aankoop van de computer ontvangt u een ITW-paspoort. In dit paspoort vindt u alles wat u moet weten over het ITW-programma. Het boekje bevat een lijst met beschikbare, erkende servicecentra. Lees dit paspoort zorgvuldig door.

Zorg dat u het ITW-paspoort altijd bij de hand hebt wanneer u onderweg bent, zodat u een beroep kunt doen op de diensten van onze ondersteunende centra. Bewaar uw aankoopbewijs in de flap vooraan op het ITW-paspoort.

Als u zich bevindt in een land waar geen erkende Acer ITW-service beschikbaar is, kunt u contact opnemen met een kantoor in een naburig land.

Raadpleeg het <http://global.acer.com>.

Voordat u belt

Zorg dat u bij de computer zit en de volgende informatie bij de hand hebt voordat u Acer belt voor on-line service. Met uw medewerking kunnen we uw problemen sneller en efficiënter oplossen. Als er foutberichten of geluidssignalen door de computer zijn weergegeven, schrijf deze dan op of noteer het aantal en de volgorde van de pieptonen.

Zorg dat u de volgende informatie bij de hand hebt:

Naam: _____

Adres: _____

Telefoonnummer: _____

Type computer en model: _____

Serienummer: _____

Aankoopdatum: _____

Uw computer in de tabletmodus gebruiken

Uw computer is ontworpen voor gebruiksgemak, ergonomisch gebruik en draagbaarheid. Wanneer u het besturingssysteem Windows XP Tablet PC Edition 2005 gebruikt, maakt uw TravelMate gebruik van een EMR-pen voor invoer met de pen. Dankzij de software die specifiek voor de computer werd ontworpen, kan een document via de handschriftherkenning worden geconverteerd naar toepassingstekst of kan het opgenomen handschrift worden geconverteerd naar rijke digitale inkt voor het manipuleren, bewerken en opmaken van de tekst.

Schrijven in de tabletmodus

Uw Acer TravelMate C200 wordt gebruiksklaar geleverd voor de tabletmodus. Haal gewoon de EMR-pen uit de sleuf om de invoer met de pen te starten.



Converteren naar de notebookmodus

1) Schuif de LCD-grendel naar rechts.



2) Trek het scherm voorzichtig uit de onderkant tot het in de rechtopstaande positie klikt en gebruik het toetsenbord om gegevens in te voeren.

Converteren naar de tabletmodus

1) Om terug te keren naar de tabletmodus, schuift u het beeldscherm aan beide zijden omlaag.



2) Duw het LCD voorzichtig met beide handen op de bovenste hoeken omlaag tot het dicht klikt.



Waarschuwing: Controleer of de afneembare band van de beschermende schermhoes niet is samengepakt onder het LCD-scherm voordat u het apparaat converteert naar de tabletmodus. Pas nooit overmatige druk toe om het LCD-scherm te sluiten.

De notebook PC meenemen

In deze sectie vindt u tips en hints die nuttig zijn als u de computer verplaatst of meeneemt op reis.

De computer loskoppelen van de bureaubladapparatuur

Neem de volgende stappen als u de computer wilt loskoppelen van randapparatuur:

- 1 Alle geopende bestanden opslaan.
- 2 Verwijder alle media, diskettes of compact disks uit stations.
- 3 Zet de computer uit.
- 4 Klap het beeldscherm dicht.
- 5 Koppel het snoer van de adapter los.
- 6 Koppel het toetsenbord, het aanwijsapparaat, de printer, de externe monitor en de overige externe apparaten los.
- 7 Maak het Kensington-veiligheidsslot los als uw computer hiermee is beveiligd.

Verplaatsingen over korte afstand

Wanneer u de computer verplaatst over korte afstanden, bijvoorbeeld van uw kantoor naar een vergaderruimte.

De computer voorbereiden

Voordat u de computer verplaatst, sluit en vergrendelt u het scherm om het in de Standby-stand te plaatsen. U kunt de computer nu veilig binnen het gebouw verplaatsen. Om de Standby-stand uit te schakelen, klapt u het beeldscherm omhoog, verschuift u de stroomschakelaar en drukt u vervolgens op de aan/uitknop.

Als u de computer wilt meenemen naar het kantoor van een klant of naar een ander gebouw, kunt u overwegen de computer uit te schakelen:

Klik op **Start, Computer uitschakelen** en vervolgens op **Uitschakelen**. (Windows XP).

Of:

Plaats de computer in de Standby-stand door op **<Fn> + <F4>** te drukken. Sluit en vergrendel daarna het scherm.

Als u de computer weer wilt gebruiken, ontgrendelt en opent u het scherm en drukt u snel op de aan/uit knop.



Opmerking: Als het lampje van de Standby-stand niet brandt, is de Slaapstand geactiveerd en is de computer uitgeschakeld. Als het stroomlampje niet brandt, maar wel het lampje van de Standby-stand, dan is de Standby-stand ingeschakeld. In beide gevallen drukt u kort op de aan/uit knop om de computer weer aan te zetten. De Slaapstand kan worden geactiveerd nadat de computer een bepaalde periode in de Standby-stand heeft gestaan.

Wat u moet meenemen naar vergaderingen

Als de vergadering relatief kort is, hoeft u waarschijnlijk niets anders mee te nemen dan uw computer. Als de vergadering langer duurt, of als de accu niet volledig is opgeladen, kunt u de adapter meenemen om de computer in de vergaderruimte van stroom te voorzien.

Als in de vergaderruimte geen stopcontact aanwezig is, bespaart u energie door de computer in de Standby-stand te plaatsen. Druk op **<Fn> + <F4>** of sluit het beeldscherm wanneer u de computer niet actief gebruikt. Om opnieuw op te starten klapt u het scherm omhoog (indien dicht), verschuift u de stroomschakelaar en drukt vervolgens op de aan/uitknop.

De computer meenemen naar huis

Wanneer u de computer meeneemt van uw kantoor naar huis en vice versa.

De computer voorbereiden

Nadat u de computer hebt losgekoppeld, doet u het volgende voordat u de computer meeneemt naar huis:

- Verwijder alle media en CD's uit de stations. Als u dat niet doet, kan de lees-/schrijfkop beschadigd raken.
- Plaats de computer in een koffer die voorkomt dat de computer gaat schuiven, en pak de computer in met schokdempend materiaal voor het geval de computer valt.



Pas op: Leg niets boven op de computer. Druk op de bovenkant kan het beeldscherm beschadigen.

Wat u moet meenemen

Neem de volgende onderdelen mee naar huis als u die thuis nog niet hebt:

- Adapter en netsnoer
- Gebruikershandleiding

Speciale voorzorgsmaatregelen

Bescherm de computer door de volgende richtlijnen in acht te nemen wanneer u van en naar uw werk reist:

- Houd de computer bij u om het effect van temperatuurwijzigingen te minimaliseren.
- Als u langere tijd moet stoppen en de computer niet kunt meenemen, plaatst u de computer in de kofferruimte van de auto om blootstelling aan zeer grote hitte te voorkomen.
- Door veranderingen in de temperatuur of vochtigheid kan er condensvorming optreden. Laat de computer op kamertemperatuur komen en controleer het beeldscherm op condens voordat u de computer inschakelt. Is de temperatuurschommeling groter dan 10 °C (18 °F), laat de computer dan langzaam op kamertemperatuur komen. Plaats de computer indien mogelijk gedurende 30 minuten in een omgeving met een temperatuur die ligt tussen de buitentemperatuur en kamertemperatuur.

Een thuiskantoor opzetten

Als u vaak thuis werkt met de computer, kan het handig zijn een tweede adapter aan te schaffen. U hoeft de adapter dan niet voortdurend mee te nemen.

Als u de computer vaak thuis gebruikt, wilt u wellicht ook een extern toetsenbord, een externe monitor of een externe muis aansluiten.

Reizen met de computer

Als u zich verplaatst over een grotere afstand, bijvoorbeeld van uw kantoor naar het kantoor van een klant of naar een andere binnenlandse bestemming.

De computer voorbereiden

Bereid de computer voor alsof u deze meeneemt naar huis. Zorg ervoor dat de accu in de computer is opgeladen. Op het vliegveld kan om veiligheidsredenen worden gevraagd de computer in te schakelen.

Wat u moet meenemen

Zorg ervoor dat u de volgende onderdelen bij de hand hebt:

- Adapter
- Volledig opgeladen reserveaccu('s)

- Extra printerstuurprogramma's als u van plan bent een andere printer te gebruiken

Speciale voorzorgsmaatregelen

Behalve de voorzorgsmaatregelen die u moet nemen wanneer u de computer meeneemt naar huis, moet u de computer tijdens de reis als volgt extra beveiligen:

- Neem de computer altijd mee als handbagage.
- Laat de computer indien mogelijk handmatig controleren. De röntgenapparatuur op vluchthavens is veilig, maar plaats de computer niet in een metaaldetector.
- Voorkom de blootstelling van diskettes aan handmatig bediende metaaldetectoren.

Internationaal reizen met de computer

Als u door verschillende landen reist.

De computer voorbereiden

Bereid de computer op de normale wijze voor op een reis.

Wat u moet meenemen

Zorg ervoor dat u de volgende onderdelen bij de hand hebt:

- Adapter
- Netsnoeren die geschikt zijn voor het land waar u naartoe reist
- Volledig opgeladen reserveaccu('s)
- Extra printerstuurprogramma's als u van plan bent een andere printer te gebruiken
- Aankoopbewijs, voor het geval hierom wordt gevraagd door de douane
- International Travelers Warranty-paspoort

Speciale voorzorgsmaatregelen

Neem dezelfde voorzorgsmaatregelen als bij andere reizen. Houd bij internationale reizen bovendien rekening met het volgende:

- Reist u naar een ander land, controleer dan of het plaatselijke voltage en het snoer van de adapter geschikt zijn. Als dat niet het geval is, koopt u een netsnoer dat geschikt is voor aansluiting op het lokale voltage. Gebruik geen convertorkits voor elektronische apparatuur om de computer van stroom te voorzien.
- Als u werkt met een modem, controleer dan of de modem en de connector compatibel zijn met het telecommunicatiesysteem van het land waar u naartoe reist.

De computer beveiligen

Uw computer is een kostbare investering waarvoor u uiteraard goed zorg moet dragen. In dit gedeelte tonen we u hoe u zorg draagt voor uw computer en hoe u deze beveiligt tegen misbruik door derden.

Onder beveiligingsfuncties vallen hardware en software beveiligingen – een veiligheidsslot en wachtwoorden.

De computer vergrendelen

De veiligheidsslotaansluiting op het chassis van de computer kan worden aangesloten op een Kensington-compatibel computerveiligheidsslot.

Wikkel een beveiligingskabel rond een vast, onwrikbaar object, zoals een tafel of een handgreep van een lade. Plaats het slot in de uitsparing en draai de sleutel om zodat het slot is vergrendeld. Er zijn ook modellen beschikbaar zonder Kensington-slot.

Wachtwoorden gebruiken

U kunt drie typen wachtwoorden instellen om ongeoorloofd gebruik van uw computer te voorkomen. Deze wachtwoorden beveiligen uw computer en uw gegevens op verschillende niveaus:

- Met een beheerderswachtwoord (Supervisor Password) voorkomt u ongeoorloofde toegang tot de BIOS utility. Als u een Supervisor-wachtwoord instelt, moet u dit wachtwoord typen om toegang te verkrijgen tot de BIOS utility. Zie **"BIOS utility" op pagina 51**.
- Met een gebruikerswachtwoord (User Password) voorkomt u ongeoorloofd gebruik van uw computer. Combineer het gebruik van dit wachtwoord met wachtwoordbeveiliging tijdens het opstarten en bij het activeren vanuit de Slaapstand voor een maximale beveiliging.
- Door een wachtwoord bij opstarten (Password on Boot) in te stellen om de computer te starten vermijdt u dat derden zich een toegang verschaffen tot uw gegevens. Combineer het gebruik van dit wachtwoord met wachtwoordbeveiliging tijdens het opstarten en bij het activeren vanuit de Slaapstand voor een maximale beveiliging.



Belangrijk! Vergeet uw beheerderswachtwoord niet! Als u het wachtwoord vergeet, moet u contact opnemen met uw leverancier of een erkend servicecentrum.

Wachtwoorden invoeren

Als er een wachtwoord is ingesteld, wordt middenin het scherm een wachtwoordvenster weergegeven.

- Als er een beheerderswachtwoord is ingesteld, wordt dit gevraagd als u tijdens het opstarten op <F2> drukt voor het BIOS utility.
- Voer het beheerderswachtwoord in en druk op <Enter> als u het BIOS utility wilt gebruiken. Als u een onjuist wachtwoord invoert, verschijnt er een waarschuwing. Probeer het opnieuw en druk op <Enter>.
- Als het gebruikerswachtwoord is ingesteld en het wachtwoord bij opstarten is ingeschakeld, wordt tijdens het opstarten het wachtwoord gevraagd.
- Voer het gebruikerswachtwoord in en druk op <Enter> als u de computer wilt gebruiken. Als u een onjuist wachtwoord invoert, verschijnt er een waarschuwing. Probeer het opnieuw en druk op <Enter>.



Belangrijk! U krijgt drie kansen om het correcte wachtwoord in te voeren. Als u driemaal een onjuist wachtwoord invoert, wordt het systeem geblokkeerd. Verschuif de stroomschakelaar en houd de aan/uit knop vier seconden ingedrukt om de computer uit te schakelen. Schakel de computer weer in en probeer het opnieuw.

Wachtwoorden instellen

U kunt wachtwoorden instellen in het BIOS utility.

De computer uitbreiden met extra voorzieningen

Uw mobiele notebook PC kan volledig op uw wensen worden afgestemd.

Connectiviteitsopties

Via poorten kunt u randapparatuur aansluiten op uw computer, op dezelfde wijze als op een desktop-pc. Voor instructies over hoe u verschillende externe apparaten op de computer kunt aansluiten, leest u de volgende paragraaf voor meer details.

Fax/data-modem

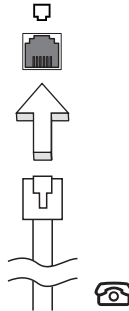
Uw computer heeft een ingebouwde V.92 56 Kbps fax/data-modem.



.....

Waarschuwing! Deze modempoort kan niet worden gebruikt in combinatie met digitale telefoonlijnen. Als u deze modem aansluit op een digitale telefoonlijn, beschadigt u de modem.

Om de fax/data-modempoort te gebruiken, sluit u een telefoonkabel vanaf de modempoort aan op een telefoonaansluiting.



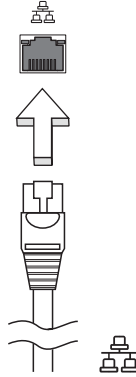
.....

Waarschuwing! Zorg dat de gebruikte kabel geschikt is in het land waarin u zich bevindt.

Ingebouwde netwerkvoorziening

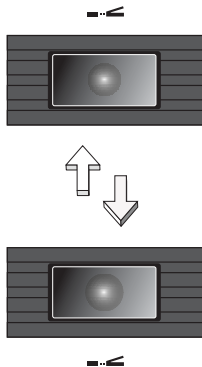
Dankzij de ingebouwde netwerkvoorziening kunt u uw computer aansluiten op een Ethernet-netwerk.

Om de netwerkfunctie te gebruiken, sluit u een ethernetkabel aan op de Ethernet (RJ-45) poort op de computer en op de aansluiting van het netwerk of netwerkhub.



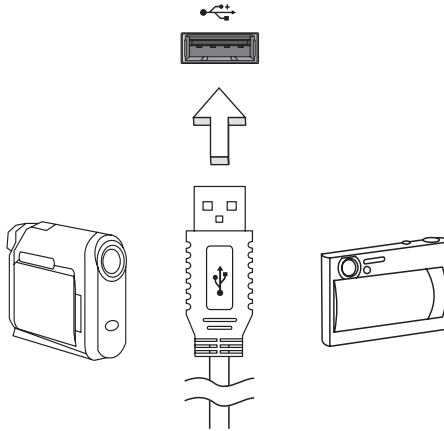
Snel infrarood (FIR)

De computer's snel infrarood (FIR) poort maakt het mogelijk wireless datatransfer te verrichten met andere IR-aware computers en randapparatuur zoals PDA's (personal digital assistants), mobiele telefoons, en infrarode printers. De infraroodpoort kan gegevens versturen bij snelheden van maximaal vier megabits per seconde (Mbps) over een afstand van maximaal één meter.



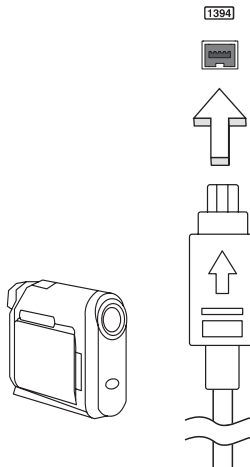
Universele Seriële Bus (USB)

De Universal Serial Bus (usb) 2.0-poort is een snelle seriële bus waarop u usb kunt aansluiten en in serie kunt koppelen zonder overbelasting van de systeembronnen.

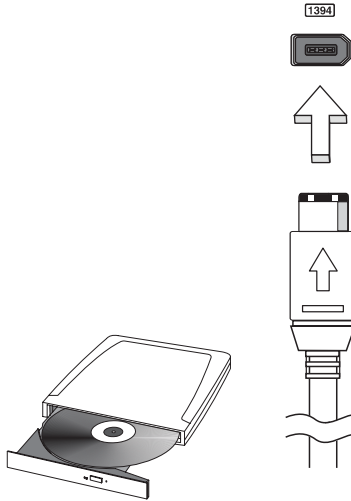


IEEE 1394-poort

De computer's IEEE 1394 poort maakt het mogelijk u te verbinden met IEEE 1394 ondersteunde apparatuur zoals een videocamera of digitale camera. Voor meer informatie, zie de documentatie van uw video of digitale camera.



Met de IEEE 1394-poort van de computer kunt u een verbinding tot stand brengen op IEEE 1394-ondersteunde apparaten zoals een DVD/CD-RW combo of DVD-Dual-station..



PC Card sleuf

De Type II PC Card sleuf van de computer accepteert PC Cards die het gebruiksgemak en uitbreidbaarheid van de computer ten goede komen. Op de kaart moet een PC Card-logo staan.

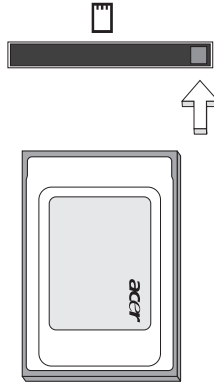
PC-kaarten (voorheen PCMCIA) zijn uitbreidingskaarten voor draagbare computers die u dezelfde uitbreidingsmogelijkheden bieden als desktop computers. Populaire kaarten van PC zijn onder meer kaarten voor flash, fax/data-modem, wireless LAN en SCSI. Met CardBus wordt de technologie van de 16-bits PC Cards uitgebreid naar een bandbreedte van 32 bits.



Opmerking: Raadpleeg de handleiding van de kaart voor informatie over de installatie en het gebruik van de kaart en de kaartfuncties.

Een PC Card plaatsen

Plaats de kaart in het onderste slot en breng indien nodig de juiste verbindingen tot stand (bijvoorbeeld via een netwerkkabel). Raadpleeg de handleiding bij de kaart voor meer informatie.



Een PC Card verwijderen

Voordat u een PC Card verwijdert:

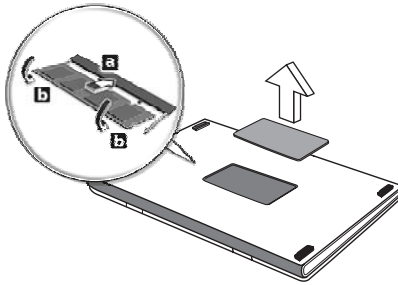
- 1 Sluit de toepassing af die gebruik maakt van de kaart.
- 2 Klik met de linker muisknop op het pictogram van de PC Card op de taakbalk en deactiveer de kaart.
- 3 Druk op de uitwerpknop van het slot om de knop naar buiten te schuiven en druk nogmaals op de knop om de kaart uit te werpen.

Geheugen installeren

Ga als volgt te werk als u een geheugenmodule wilt installeren:

- 1 Zet de computer uit, koppel de adapter los (indien aangesloten) en verwijder de accu. Draai de computer om, zodat de onderkant boven ligt.
- 2 Verwijder de schroef van het kapje van de geheugenruimte en til het kapje omhoog om het te verwijderen.

- 3 Plaats de geheugenmodule onder een hoek in het slot **(a)** en druk deze voorzichtig naar beneden totdat de module op zijn plaats **(b)** klikt.



- 4 Plaats het kapje terug en zet het weer vast met de schroef.
- 5 Plaats de accu terug en sluit de adapter opnieuw aan.
- 6 Zet de computer aan.

De computer stelt automatisch het totale geheugen vast en configureert het geheugen opnieuw. Neem contact op met een gekwalificeerde reparateur of met uw plaatselijke Acer dealer.

BIOS utility

Het BIOS utility is een configuratieprogramma voor de hardware dat in het Basic Input/Output System (BIOS) van uw computer is ingebouwd.

Omdat uw computer al is geconfigureerd en geoptimaliseerd, is het niet nodig dit utility uit te voeren. Als u echter configuratieproblemen ondervindt, moet u het programma wel uitvoeren.

Als u het BIOS utility wilt activeren, drukt u tijdens de zelftest op **<F2>** op het moment dat het notebook pc-logo wordt weergegeven.

Opstartreeks

Om de opstartreeks in te stellen in de BIOS utility, activeert u de BIOS utility en vervolgens kiest u **Boot** in de categorieën aan de bovenkant van het scherm.

Disk naar disk herstel inschakelen

Om disk naar disk herstel (herstellen van harde schijf) in te schakelen, activeert u de BIOS utility, en selecteert u vervolgens **Main** in de categorieën aan de bovenkant van het scherm. Zoek **D2D Recovery** aan de onderkant van het scherm en gebruik de toetsen **<Spatiebalk>** om deze waarde op **Enabled** te schakelen.

Wachtwoord

Om een wachtwoord bij opstarten in te stellen, activeert u de BIOS utility. Selecteert u vervolgens **Security** in de categorieën aan de bovenkant van het scherm. Selecteert u **Set Supervisor password** en drukt u op de **<Enter>** toets. Gebruik

de pijltoetsen om het nieuwe wachtwoord te zoeken, in te voeren en te controleren. Markeer **Boot System** en gebruik de **<Spatiebalk>** om deze functie in of uit te schakelen. Kies vervolgens OK om af te sluiten.

Software gebruiken

DVD-films afspelen

Als een DVD station in het AcerMedia-compartiment is geïnstalleerd, kunt u DVD-films afspelen op uw computer.

- 1 Werp de DVD-lade uit het station en plaats een DVD-film disk; sluit vervolgens de DVD-lade.



Belangrijk! Als u de DVD-speler de eerste keer start, wordt u gevraagd de regiocode in te voeren. DVD-disks zijn in zes regio's ingedeeld. Zodra het DVD-station op een bepaalde regiocode is ingesteld, worden alleen DVD-disks voor de ingestelde regio afgespeeld. U kunt de regiocode maximaal vijf maal instellen (met inbegrip van de eerste keer). Daarna wordt de laatste regiocode ingesteld als permanente code. Het terugzetten van de harde schijf in zijn oorspronkelijke toestand heeft geen invloed op het aantal malen dat de regiocode is ingesteld. Raadpleeg de tabel verderop in deze sectie voor informatie over regiocodes voor DVD-films.

- 2 De DVD-film wordt na enkele seconden automatisch afgespeeld.

Regiocode	Land of regio
1	VS, Canada
2	Europa, Midden-Oosten, Zuid-Afrika, Japan
3	Zuidoost-Azië, Taiwan, Zuid-Korea
4	Latijns-Amerika, Australië, Nieuw-Zeeland
5	Voormalige U.S.S.R, delen van Afrika, India
6	Volksrepubliek China



Opmerking: Als u de regiocode wilt wijzigen, plaatst u een DVD-film met een andere regiocode in het DVD-station. Raadpleeg de on-line Help voor meer informatie.

Energiebeheer

Deze computer heeft een ingebouwde energiebeheereenheid die de systeemactiviteit controleert. Onder systeemactiviteit valt activiteit van één of meer van de volgende apparaten: toetsenbord, muis, harde schijf, randapparatuur aangesloten op de computer en videogeheugen. Wanneer er geen activiteit gedetecteerd wordt gedurende een bepaalde periode (genoemd een inactivity timeout), schakelt de computer een aantal van deze apparaten uit om energie te besparen.

Op deze computer wordt een energiebeheerschema gehanteerd dat Advanced Configuration and Power Interface (ACPI) ondersteunt. Daardoor wordt een maximale energiebesparing bereikt, terwijl de computer toch topprestaties blijft leveren. Alle taken voor het besparen van energie worden door Windows geregeld.

Acer eRecovery Management

Acer eRecovery Management is een tool om snel een backup te maken van het systeem en het te herstellen. De gebruiker kan een backup van de huidige systeemconfiguratie maken en opslaan op harde schijf, CD of DVD.

Acer eRecovery Management bevat de volgende functies:

- 1 Backup maken
- 2 Herstellen van een backup
- 3 Fabrieksstandaard image-CD maken
- 4 Gebundelde software opnieuw installeren zonder CD
- 5 Acer eRecovery Management wachtwoord veranderen

Dit hoofdstuk leidt u door elk proces.



Opmerking: Deze functie is alleen beschikbaar op bepaalde modellen. Op systemen die geen ingebouwde brander bevatten, sluit u een externe usb of IEEE1394 compatibele brander aan voordat u Acer eRecovery Management gebruikt om taken met disks uit te voeren.

Backup maken

Gebruikers kunnen op harde schijf, CD of DVD, een backup-image maken en opslaan.

- 1 Start Windows XP op.
- 2 Druk op <Alt> + <F10> om de Acer eRecovery Management utility te openen.
- 3 Voer het wachtwoord in om verder te gaan. Het standaard wachtwoord is zes 0-en.

- 4 Selecteer in het Acer eRecovery Management venster **Recovery settings** en klik op **Next**.
- 5 Selecteer in het venster Recovery settings de optie **Backup snapshot image** en klik op **Next**.
- 6 Selecteer de backupmethode.
 - a Gebruik **Backup to HDD** om de backup diskimage op station D: op te slaan.
 - b **Backup to optical device** om de backup-image op CD of DVD op te slaan.
- 7 Na het kiezen van de backupmethode, klikt u op **Next**.

Volg de instructies op het scherm om het proces te voltooien.

Herstellen van een backup

Gebruikers kunnen een eerder gemaakte backup (zoals beschreven in **Create backup**) herstellen vanaf harde schijf, CD of DVD.

- 1 Start Windows XP op.
- 2 Druk op **<Alt> + <F10>** om de Acer eRecovery Management utility te openen.
- 3 Voer het wachtwoord in om verder te gaan. Het standaard wachtwoord is zes 0-en.
- 4 Selecteer in het Acer eRecovery Management venster **Recovery actions** en klik op **Next**.
- 5 Vier herstelhandelingen zijn beschikbaar. Selecteer de gewenste herstelhandeling en volg de instructies op het scherm om het herstelproces te voltooien.



.....

Opmerking: Het item "Restore C:" is alleen ingeschakeld wanneer de gebruiker een backup op de harde schijf (D:\) gemaakt heeft. Raadpleeg het deel **Backup maken**.

Fabrieksstandaard image-CD maken

Wanneer de System CD en Recovery CD niet beschikbaar zijn, kunt u deze maken met deze functie.

- 1 Start Windows XP op.
- 2 Druk op **<Alt> + <F10>** om de Acer eRecovery Management utility te openen.
- 3 Voer het wachtwoord in om verder te gaan. Het standaard wachtwoord is zes 0-en.
- 4 Selecteer in het Acer eRecovery Management venster **Recovery settings** en klik op **Next**.
- 5 Selecteer in het venster Recovery settings de optie **Burn image to disk** en klik op **Next**.
- 6 Selecteer in Burn image to disk de optie **01. Factory default image** en klik op **Next**.
- 7 Volg de instructies op het scherm om het proces te voltooien.

Gebundelde software opnieuw installeren zonder CD

Acer eRecovery Management slaat voorgeladen software intern op om stuurprogramma en toepassing gemakkelijk opnieuw te installeren.

- 1 Start Windows XP op.
- 2 Druk op **<Alt> + <F10>** om de Acer eRecovery Management utility te openen.
- 3 Voer het wachtwoord in om verder te gaan. Het standaard wachtwoord is zes 0-en.
- 4 Selecteer in het Acer eRecovery Management venster **Recovery actions** en klik op **Next**.
- 5 Selecteer in het Recovery settings venster **Reinstall applications/drivers** en klik op **Next**.
- 6 Selecteer het gewenste stuurprogramma/toepassing en volg de instructies op het scherm om opnieuw te installeren.

Na de eerste keer uitvoeren, bereidt Acer eRecovery Management alle vereiste software voor, en het kan enkele secondes duren voordat het venster van de software verschijnt.

Wachtwoord wijzigen

Acer eRecovery Management is beveiligd met een wachtwoord dat gewijzigd kan worden door de gebruiker. Het wachtwoord wordt gebruikt door zowel Acer eRecovery Management als Acer disk-to-disk recovery. Volg onderstaande stappen om het wachtwoord te wijzigen in Acer eRecovery Management.

- 1 Start Windows XP op.
- 2 Druk op **<Alt> + <F10>** om de Acer eRecovery Management utility te openen.
- 3 Voer het wachtwoord in om verder te gaan. Het standaard wachtwoord is zes 0-en.
- 4 Selecteer in het Acer eRecovery Management venster **Recovery settings** en klik op **Next**.
- 5 Selecteer in het venster Recovery settings de optie **Password: Change Acer eRecovery Management password** en klik op **Next**.
- 6 Volg de instructies op het scherm om het proces te voltooien.



Opmerking: Indien het systeem crasht en Windows niet opstart, kunnen gebruikers Acer disk-to-disk recovery om in DOS modus de standaard fabrieksimage te herstellen.

Problemen oplossen

In dit hoofdstuk worden oplossingen aangereikt voor het verhelpen van algemene systeemproblemen. Doet zich een probleem voor, lees dan eerst dit hoofdstuk voordat u een monteur raadpleegt. Voor ernstige problemen moet de computer worden opengemaakt. Probeer dit niet zelf te doen. Neem contact op met uw leverancier of de geautoriseerde servicecentra voor hulp.

Tips voor het oplossen van problemen

Deze notebook PC heeft een geavanceerd ontwerp dat onscreen foutmeldingen geeft die u helpen de problemen op te lossen.

Wanneer het systeem een foutmelding weergeeft of een fout zich voordoet, zie dan "Foutmeldingen". Wanneer het probleem niet kan worden opgelost, neem dan contact op met de leverancier. Zie "**Informatie over serviceverlening**" op **pagina 37**.

Foutmeldingen

Wanneer u een foutmelding krijgt, noteer dan het bericht en corrigeer de fout. De volgende tabellijsten vermelden foutmeldingen in alfabetische volgorde samen met de aanbevolen actie.

Foutmeldingen	Mogelijke oplossing
CMOS battery bad	Neem contact op met uw leverancier of een bevoegd servicecentrum.
CMOS checksum error	Neem contact op met uw leverancier of een bevoegd servicecentrum.
Disk boot failure	Plaats een systeem (opstart)diskette in het diskteststation (A:), druk daarna op <Enter> om opnieuw op te starten.
Equipment configuration error	Druk op <F2> (tijdens POST) om de BIOS utility te starten en klik in de utility op Exit om opnieuw op te starten.
Hard disk 0 error	Neem contact op met uw leverancier of een bevoegd servicecentrum.
Hard disk 0 extended type error	Neem contact op met uw leverancier of een bevoegd servicecentrum.
I/O parity error	Neem contact op met uw leverancier of een bevoegd servicecentrum.

Foutmeldingen	Mogelijke oplossing
Keyboard error or no keyboard connected	Neem contact op met uw leverancier of een bevoegd servicecentrum.
Keyboard interface error	Neem contact op met uw leverancier of een bevoegd servicecentrum.
Memory size mismatch	Druk op <F2> (tijdens POST) om de BIOS utility te starten en klik in de utility op Exit om opnieuw op te starten.

Wanneer u nog steeds problemen tegenkomt nadat u de correcties uitgevoerd hebt, neem dan contact op met uw leverancier of een bevoegd servicecentrum. Sommige problemen kunnen opgelost worden met behulp van de BIOS utility.

Voorschriften- en veiligheidsmededeling

Voldoen aan ENERGY STAR richtlijnen

Als ENERGY STAR partner, heeft Acer Inc. verklaard dat dit product voldoet aan de ENERGY STAR richtlijnen voor efficiënt energieverbruik.

FCC verklaring

Dit apparaat is getest en voldoet aan de voorschriften voor een digitaal apparaat van klasse B conform Deel 15 van de FCC-regels. Deze voorschriften zijn opgesteld om een redelijke bescherming te bieden tegen schadelijke interferentie bij gebruik binnenshuis. Deze apparatuur genereert en gebruikt radiogolven en kan deze uitstralen. Als de apparatuur niet overeenkomstig de instructies wordt geïnstalleerd, kan dit storingen veroorzaken in de ontvangst van radio of televisie.

Er kan echter geen garantie worden gegeven dat bepaalde installaties storingsvrij zullen functioneren. U kunt controleren of de apparatuur storing veroorzaakt door deze uit te schakelen. Als de storing stopt, wordt deze waarschijnlijk veroorzaakt door de apparatuur. Veroorzaakt de apparatuur storingen in radio- of televisieontvangst, dan kan de gebruiker de storing proberen te verhelpen door één of meer van de volgende maatregelen te nemen:

- Draai de televisie- of radioantenne totdat de storing stopt.
- Vergroot de afstand tussen de apparatuur en de radio of televisie.
- Sluit de apparatuur aan op een ander circuit dan dat waarop de radio en televisie zijn aangesloten.
- Neem contact op met uw dealer of een ervaren radio/televisie reparateur voor hulp.

Verklaring: Afgeschermde kabels

Om te voldoen aan de FCC-richtlijnen, moeten alle verbindingen met andere computerapparaten tot stand worden gebracht met afgeschermde kabels.

Verklaring: Randapparatuur

Alleen randapparaten (invoer/uitvoer apparaten, terminals, printers, enz.) die voldoen aan de Klasse B voorschriften mogen op dit apparaat worden aangesloten. Het gebruik van apparaten die niet voldoen aan de voorschriften resulteert waarschijnlijk in storing van radio- en televisieontvangst.

Pas op

Wijzigingen aan de apparatuur zonder schriftelijke toestemming van de fabrikant kunnen de bevoegdheid van de gebruiker voor het bedienen van de computer, welke is verleend door de Federal Communications Commission, teniet doen.

Gebruiksvoorwaarden

Dit onderdeel voldoet aan de voorschriften van Deel 15 van de FCC-regels. Gebruik is gebonden aan de volgende twee voorwaarden: (1) Dit apparaat mag geen schadelijke interferentie veroorzaken, en (2) Dit apparaat moet ontvangen interferentie accepteren, inclusief interferentie die een ongewenst effect kan veroorzaken.

Verklaring van overeenstemming voor EU landen

Hierbij verklaart Acer dat deze notebook PC in overeenstemming is met de essentiële eisen en de andere relevante bepalingen van richtlijn 1999/5/EC. (Bezoek <http://global.acer.com/products/notebook/reg-nb/index.htm> voor de complete documenten.)

Modemverklaringen

TBR 21

Dit apparaat is goedgekeurd [Council Decision 98/482/EC- "TBR 21 "] voor aansluiting op het Public Switched Telephone Network (PSTN) via één enkele terminal. Door de verschillen tussen de afzonderlijke PSTNs in verschillende landen, vormt deze goedkeuring alleen geen onvoorwaardelijke garantie voor succesvol functioneren op elk PSTN eindpunt. Indien u problemen ervaart, kunt u in eerste instantie contact opnemen met uw leverancier.

Lijst van landen waarop dit van toepassing is

EU-lidstaten in mei 2004 zijn: België, Denemarken, Duitsland, Griekenland, Spanje, Frankrijk, Ierland, Italië, Luxemburg, Nederland, Oostenrijk, Portugal, Finland, Zweden, Verenigd Koninkrijk, Estland, Letland, Litouwen, Polen, Hongarije, Tsjechië, Slovaakse, Slovenië, Cyprus en Malta. Gebruik is toegestaan in landen van de Europese Unie, en ook in Noorwegen, Zwitserland, IJsland en Liechtenstein. Dit apparaat mag alleen gebruikt worden volgens de reguleringen en beperkingen die gelden in het land van gebruik. Voor meer informatie neemt u contact op met het plaatselijke kantoor van het land van gebruik.

Belangrijke veiligheidsaanwijzingen

Lees deze instructies aandachtig door. Bewaar de instructies, zodat u deze in de toekomst kunt raadplegen.

- 1 Volg alle waarschuwingen en instructies die aangegeven zijn op het product zelf.
- 2 Haal de stekker van dit apparaat uit het stopcontact voordat u het apparaat reinigt. Gebruik geen vloeibare schoonmaakmiddelen of schoonmaakmiddelen uit spuitbussen. Reinig alleen met een vochtige doek.
- 3 Geruik het apparaat niet in de buurt van water.
- 4 Plaats het product niet op een instabiel wagentje, onderstel of tafel. Het apparaat kan dan vallen, waarbij dit ernstig beschadigt.
- 5 Sleuven en openingen zijn voor ventilatie; deze verzekeren het betrouwbaar functioneren en beschermen tegen oververhitting. Deze openingen mogen niet geblokkeerd of toegedekt worden. Deze openingen mogen nooit geblokkeerd worden door het apparaat te plaatsen op een bed, bank, kleed of een soortgelijk oppervlak. Het apparaat mag nooit in de buurt of op een verwarming worden geplaatst. Het mag niet worden ingebouwd, tenzij er genoeg ventilatie is.
- 6 Dit apparaat moet op een stroombron worden aangesloten, zoals aangegeven op het markeringslabel. Wanneer u niet zeker weet welk type stroom aanwezig is, raadpleeg dan uw dealer of plaatselijk energiebedrijf.
- 7 Plaats geen objecten op de netsnoer. Plaats het apparaat niet in het looppad van anderen.
- 8 Indien een verlengsnoer wordt gebruikt, zorg dat de totale ampèrebelasting op de stekkerdoos niet meer is dan de belastingscapaciteit van de stroomkabel. Let er op dat de totale ampèrebelasting van de apparaten in het stopcontact niet de capaciteit van de zekering overschrijdt.
- 9 Steek nooit voorwerpen door de openingen van dit apparaat. Deze kunnen contact maken met onderdelen waarop een gevaarlijk hoge spanning staat, of kortsluiting veroorzaken wat kan resulteren in brand of een elektrische schok. Mors geen vloeistof op het apparaat.
- 10 Probeer het apparaat niet zelf te repareren. Het apparaat openen of het verwijderen van de behuizing kan u blootstellen aan gevaarlijke stroomspanningen of andere risico's. Laat elke reparatie over aan gekwalificeerd onderhoudspersoneel.
- 11 Verwijder de kabel uit het stopcontact en laat gekwalificeerd onderhoudspersoneel het apparaat repareren in de volgende gevallen:
 - a Wanneer de netsnoer- of stekker beschadigd of versleten is.
 - b Wanneer vloeistof in het apparaat is gemorst.
 - c Wanneer het product heeft blootgestaan aan regen of water.

- d Wanneer het product niet normaal werkt terwijl de bedieningsinstructies gevolgd zijn. Stel alleen die zaken bij die worden behandeld in de gebruiksaanwijzing. Onjuist bijstellen van andere zaken kan schade veroorzaken en kan tot gevolg hebben dat uitgebreide werkzaamheden door een gekwalificeerde technicus nodig zijn om het product weer in de normale toestand te brengen.
 - e Het apparaat is gevallen of de behuizing is beschadigd.
 - f Het apparaat vertoont duidelijke verandering in de prestaties. Dit geeft aan dat het apparaat aan een onderhoudsbeurt toe is.
- 12 De notebook PC gebruikt een lithium accu. Vervang de accu alleen met een van het aanbevolen type. Het gebruik van een andere accu kan resulteren in brand of explosie.
 - 13 Waarschuwing! Bij onjuiste behandeling kunnen accu's exploderen. Maak accu's niet open en werp ze niet in vuur. Houd ze verwijderd van kinderen en breng gebruikte accu's direct weg.
 - 14 Om het gevaar van een plotselinge elektrische schok te voorkomen, gebruikt u de adapter alleen wanneer het stopcontact geaard is.
 - 15 Gebruik alleen het juiste type stroomkabel (meegeleverd in de doos met accessoires). Dit dient een verwijderbaar snoer te zijn: UL listed/CSA certificering, type SPT-2, 7 A 125 V minimum, goedgekeurd door VDE of een vergelijkbare instelling. Maximum lengte is 4,6 meter (15 feet).
 - 16 Koppel altijd alle telefoonlijnen los van de wandcontactdoos voordat het apparaat gerepareerd of gedemonteerd wordt.
 - 17 Gebruik geen telefoonlijn (anders dan draadloos type) tijdens onweer. Er bestaat een klein risico op elektrische schok door blikseminslag.

Verklaring stralingsnormering

Het CD of DVD station dat wordt gebruikt in deze computer is een laserproduct. Het classificatielabel van het CD of DVD station (hieronder getoond) bevindt zich op het station.

LASERPRODUCT KLASSE 1

VOORZICHTIG: ONZICHTBARE LASERSTRALING INDIEN GEOPEND. VOORKOM BLOOTSTELLING AAN STRAAL.

APPAREIL A LASER DE CLASSE 1 PRODUIT

LASERATTENTION: RADIATION DU FAISCEAU LASER INVISIBLE EN CAS D'OUVERTURE. EVITER TOUTE EXPOSITION AUX RAYONS.

LUOKAN 1 LASERLAITE LASER KLASSE 1

VORSICHT: UNSICHTBARE LASERSTRAHLUNG, WENN ABDECKUNG GEÖFFNET NICHT DEM STRAHL AUSSETZEN

PRODUCTO LÁSER DE LA CLASE I

ADVERTENCIA: RADIACIÓN LÁSER INVISIBLE AL SER ABIERTO. EVITE EXPONERSE A LOS RAYOS.

ADVARSEL: LASERSTRÅLING VEDÅBNING SE IKKE IND I STRÅLEN.

VARO! LAVATTAESSA OLET ALTTINA LASERSÄTEILYLLE.

VARNING: LASERSTRÅLNING NÅR DENNA DEL ÅR ÖPPNAD ÅLÅ TUIJOTA SÄTEESEENSTIRRA EJ IN I STRÅLEN

VARNING: LASERSTRÅLNING NAR DENNA DEL ÅR ÖPPNADSTIRRA EJ IN I STRÅLEN

ADVARSEL: LASERSTRÅLING NAR DEKSEL ÅPNESSTIRR IKKE INN I STRÅLEN

Verklaring LCD-pixel

Het LCD-product is gemaakt met fabricagetechnieken van hoge precisie. Toch kunnen sommige pixels soms verkeerd "vallen" of verschijnen als zwarte of rode punten. Dit heeft geen effect op de opgenomen afbeelding en is geen defect.

Verklaring Macrovision copyright bescherming

Dit product bevat technologie voor auteursrechtelijke bescherming die wordt beschermd door V.S. patenten en andere intellectueel eigendomsrechten. Het gebruik van deze technologie voor auteursrechtelijke bescherming moet toegestaan zijn door Macrovision en is bedoeld voor thuis- en ander kijkgebruik, tenzij anders wordt toegestaan door Macrovision. Reverse engineering of uit elkaar halen is verboden.

Radio-apparaat Reguleringsbericht



Opmerking: Onderstaande informatie over regelgeving is alleen voor modellen met wireless LAN en/of Bluetooth.

Algemeen

Dit product voldoet aan de radiofrequentierichtlijnen en veiligheidsnormen van landen en regio's waarin het is goedgekeurd voor wireless gebruik. Afhankelijk van de configuratie, kan dit product wireless radioapparaten bevatten (zoals wireless LAN en/of Bluetooth modules). Onderstaande informatie is voor producten met zulke apparaten.

Europese Unie (EU)

Dit apparaat voldoet aan de essentiële eisen van de Richtlijnen van de Europese Raad:

73/23/EEC Richtlijn Lage Voltage

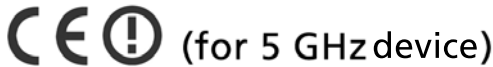
- **EN 60950**

89/336/EEC Richtlijn Elektromagnetische compatibiliteit (EMC)

- **EN 55022**
- **EN 55024**
- **EN 61000-3-2/-3**

99/5/EC Richtlijn betreffende radioapparatuur en telecommunicatie-eindapparatuur (R&TTE)

- **Art.3.1a) EN 60950**
- **Art.3.1b) EN 301 489 -1/-17**
- **Art.3.2) EN 300 328-2**
- **Art.3.2) EN 301 893 *alleen van toepassing op 5 GHz**



Lijst van landen waarop dit van toepassing is

EU-lidstaten in mei 2004 zijn: België, Denemarken, Duitsland, Griekenland, Spanje, Frankrijk, Ierland, Italië, Luxemburg, Nederland, Oostenrijk, Portugal, Finland, Zweden, Verenigd Koninkrijk, Estland, Letland, Litouwen, Polen, Hongarije, Tsjechië, Slovakije, Slovenië, Cyprus en Malta. Gebruik is toegestaan in landen van de Europese Unie, en ook in Noorwegen, Zwitserland, IJsland en Liechtenstein. Dit apparaat mag alleen gebruikt worden volgens de reguleringen en beperkingen die gelden in het land van gebruik. Voor meer informatie neemt u contact op met het plaatselijke kantoor van het land van gebruik.

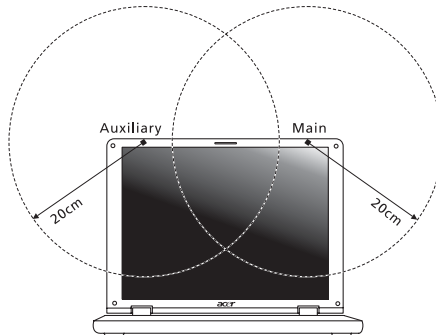
De FCC RF veiligheidseis

De uitgezonden straling van de Wireless LAN Mini-PCI kaart en Bluetooth kaart ligt ver onder de radiofrequentie stralingslimiet van de FCC. Desalniettemin dient de Wireless module notebook PC serie zodanig gebruikt te worden dat de mogelijkheid op menselijk contact tijdens normale operatie geminimaliseerd wordt.

- 1 Gebruikers wordt verzocht de RF veiligheidsinstructies over wireless-optie apparaten die zijn bijgevoegd bij de gebruikershandleiding van elk RF-optie apparaat op te volgen.



Pas op: Een afstand van minstens 20 cm (8 inch) dient in achtgenomen tusschen de antenne voor de geïntegreerde wireless LAN Mini-PCI kaart in het schermgedeelte ingebouwd en gebruikers of andere personen conform de FCC RF normen.



Opmerking: Acer wireless Mini-PCI Adapter gebruikt een transmissie-diversiteitsfunctie. De functie zendt geen radiofrequenties tegelijkertijd van beide antennes uit. Eén van de antenne's wordt automatisch of handmatig (door de gebruiker) geselecteerd om de goede kwaliteit van radiocommunicatie te verzekeren.

- 2 Dit apparaat mag alleen binnenshuis gebruikt worden door zijn werking in het 5,15 tot 5,25 GHz frequentiebereik. FCC vereist dat dit product binnenshuis gebruikt wordt bij een frequentiebereik van 5,15 tot 5,25 GHz om mogelijk schadelijke interferentie op de kanaalverdeling van Mobiele Satellietssystemen te verminderen.
- 3 Krachtige radarstations zijn aangewezen als de primaire gebruikers van de 5,25 tot 5,35 GHz en 5,65 tot 5,85 GHz frequentiebanden. Deze radarstations kunnen storing veroorzaken en/of het apparaat beschadigen.
- 4 Onjuiste installatie of ongeoorloofd gebruik kan schadelijke storing op radiocommunicatie veroorzaken. Knoeien aan de interne antenne resulteert in het verliezen van de FCC certificatie en uw garantie.

Canada – Licentievrijstelling voor radiocommunicatieapparaten met een laag vermogen (RSS-210)

- a Algemene informatie
Gebruik is gebonden aan de volgende twee voorwaarden:
 1. Dit apparaat mag geen interferentie veroorzaken, en
 2. dit apparaat moet elke interferentie accepteren, inclusief interferentie die ongewenste werking van het apparaat tot gevolg kan hebben.
 - b Werking op 2,4 GHz frequentieband
Om radio-interferentie op de dienst waaraan de vergunning is verleend te voorkomen, dient het apparaat binnenshuis gebruikt te worden, en dient voor installatie buitenshuis een vergunning aangevraagd te worden.
 - c Werking op 5 GHz frequentieband
- Het apparaat voor de frequentieband 5150-5250 MHz is voor gebruik binnenshuis alleen om de mogelijkheid op schadelijke interferentie op co-channel Mobile Satellietssystemen te voorkomen.
 - Krachtige radarstations zijn aangemerkt als de primaire gebruikers (wat betekent dat ze voorrang hebben) van de frequentiebanden 5250-5350 MHz en 5650-5850 MHz en deze radarstations kunnen interferentie en/of schade veroorzaken op LELAN (Licence-Exempt Local Area Networks) apparaten.

Blootstelling van mensen aan RF velden (RSS-102)

Notebook PC serie gebruikt low gain integral antennes die geen RF veld uitstralen dat niet voldoet aan de eisen van Health Canada ter bescherming van de bevolking; raadpleeg Safety Code 6, te verkrijgen van de website van Health Canada: www.hc-sc.gc.ca/rpb.

Federal Communications Commission Declaration of Conformity

This device complies with Part 15 of the FCC Rules. Operation is subject to the following two conditions: (1) This device may not cause harmful interference, and (2) This device must accept any interference received, including interference that may cause undesired operation.

The following local manufacturer/importer is responsible for this declaration:

Product name:	Notebook PC
Model number:	ZE1
Machine type:	TravelMate C200
SKU number:	TravelMate C20xxx ("x" = 0 - 9, a - z, or A - Z)
Name of responsible party:	Acer America Corporation
Address of responsible party:	2641 Orchard Parkway San Jose, CA 95134 USA
Contact person:	Mr. Young Kim
Tel:	408-922-2909
Fax:	408-922-2606

Declaration of Conformity for CE Marking

Name of manufacturer: Beijing Acer Information Co., Ltd.
 Address of manufacturer: Huade Building, No.18, ChuangYe Rd.
 ShangDi Zone, HaiDian District Beijing PRCE marking
 Contact person: Mr. Easy Lai
 Tel: 886-2-8691-3089
 Fax: 886-2-8691-3000
 E-mail: easy_lai@acer.com.tw
 Declares that product: Notebook PC
 Trade name: Acer
 Model number: ZE1
 Machine type: TravelMate C200
 SKU number: TravelMate C20xxx ("x" = 0 - 9, a - z, or A - Z)

Is in compliance with the essential requirements and other relevant provisions of the following EC directives.

Reference no.	Title
89/336/EEC	Electromagnetic Compatibility (EMC directive)
73/23/EEC	Low Voltage Directive (LVD)
1999/5/EC	Radio & Telecommunications Terminal Equipment Directive (R&TTE)

The product specified above was tested conforming to the applicable Rules under the most accurate measurement standards possible, and all the necessary steps have been taken and are in force to assure that production units of the same product will continue to comply with these requirements.

Easy Lai
 Easy Lai, Director
 Qualification Center
 Product Assurance

09/06/2005
 Date

Index

- geheugen
 - installeren 50– 51
- A**
- aanraakpad 21
 - gebruiken 21– 22
- aansluitingen
 - netwerk 47
- accu
 - onderhoud vi
- Adapter
 - onderhoud v
- audio 28
 - Het volume aanpassen 28
 - problemen oplossen 34
- B**
- beveiliging
 - slot 27, 44
 - wachtwoorden 44
- BIOS utility 51
- C**
- caps lock 23
 - AAN-controlelampje 19
- CD-ROM
 - handmatig uitwerpen 34
 - problemen oplossen 34
- Cd-rom
 - uitwerpen 27
- computer
 - AAN-controlelampje 11, 19
 - beveiliging 44
 - een thuishokantoor opzetten 42
 - eigenschappen 29
 - indicatoren 19
 - internationaal reizen 43
 - kenmerken 9
 - korte reizen 42
 - loskoppelen 40
 - mee naar huis nemen 41
 - onderhoud v
 - problemen oplossen 56
 - reinigen vi
 - toetsenbord 23
 - uitschakelen v
 - verplaatsingen over korte af-
 - stand 40
- controlelampjes 19
- D**
- DVD 52
- DVD-films
 - afspelen 52
- E**
- Euro 26
- F**
- FAQ. Zie veelgestelde vragen
- foutmeldingen 56
- H**
- helderheid
 - sneltoetsen 26
- Hulpprogramma's
 - Norton AntiVirus 31
- I**
- IEEE 1394 poort 48
- infrarood 47
- L**
- LED's 19
- Linkeraanzicht 11
- luidsprekers
 - problemen oplossen 34
 - sneltoets 25
- M**
- mediatoegang
 - indicator AAN 19
- meldingen
 - fout 56
- modem 46
- N**
- netwerk 47
- Notebook Manager
 - sneltoets 25
- Num Lock 23
- num lock
 - AAN-controlelampje 19
- O**
- onderhoud
 - accu vi

Adapter v
 computer v
 ondersteuning
 informatie 37

P

PC Card 49
 aansluiten 50
 uitwerpen 50
 poorten 46
 printer
 problemen oplossen 35
 problemen 33
 CD-ROM 34
 printer 35
 problemen oplossen 56
 startup 33
 toetsenbord 34
 weergave 33
 problemen oplossen 56
 tips 56

R

reinigen
 computer vi
 reizen
 internationale vluchten 43
 korte reizen 42

S

Scroll Lock 23
 Slaapmodus
 sneltoets 25
 sneltoetsen 24
 statuscontrolelampjes 19

T

toetsenbord 23
 problemen oplossen 34
 sneltoetsen 24
 Vergrendeltoets 23
 Windows-toetsen 24
 touchpad
 sneltoets 25

U

Universele Seriële Bus 48

V

Veelgestelde vragen 33
 veiligheid
 algemene aanwijzingen 60
 CD of DVD 61
 FCC verklaring 58

Volume

aanpassen 28

Vooraanzicht 11

vragen

lokatie instellen voor modemgebruik 35

W

wachtwoord 44
 types 44
 weergave
 achter 14
 links 12
 problemen oplossen 33
 rechts 13
 sneltoetsen 25
 voor 12
 Windows-toetsen 24