

Komputer TravelMate Serii C200

Instrukcja Obsługi

Copyright © 2005. Acer Incorporated.
Wszelkie prawa zastrzeżone.

Instrukcja obsługi komputera serii TravelMate C200
Wydanie oryginalne: Wrzesień 2005

Publikacja ta podlega okresowym zmianom zawartych w niej informacji, bez obowiązku powiadamiania kogokolwiek o wprowadzonych poprawkach lub zmianach. Zmiany, o których mowa, zostaną uwzględnione w nowych wydaniach tej instrukcji lub dodatkowych dokumentach i publikacjach. Firma nie udziela żadnych zabezpieczeń lub gwarancji, zarówno wyraźnych, jak i domniemanych, w odniesieniu do niniejszej publikacji, a w szczególności domniemanych gwarancji przydatności handlowej lub przydatności do określonego celu.

W przewidzianym miejscu poniżej należy zapisać oznaczenie modelu, numer seryjny, datę zakupu oraz miejsce zakupu. Numer seryjny i oznaczenie modelu znajdują się na etykiecie przymocowanej do komputera. Cała korespondencja związana z urządzeniem powinna zawierać numer seryjny, oznaczenie modelu i informacje dotyczące zakupu.

Żadnej z części tej publikacji nie można kopiować, zapisywać w systemie odzyskiwania danych lub transmitować, w jakiegokolwiek formie ani z użyciem jakichkolwiek środków elektronicznych, mechanicznych, poprzez fotokopie, nagrywanie albo wykonywane w inny sposób, bez wcześniejszej pisemnej zgody firmy Acer Incorporated.

Notebook PC serii TravelMate C200

Oznaczenie modelu: _____

Numer seryjny: _____

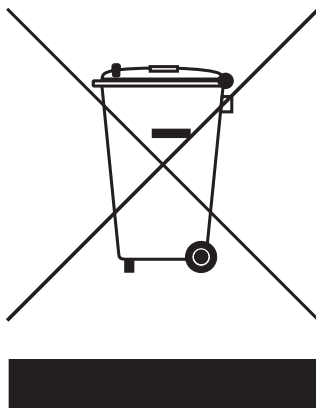
Data zakupu: _____

Miejsce zakupu: _____

Acer oraz logo Acer są zastrzeżonymi znakami towarowymi Acer Incorporated. Nazwy produktów lub znaki towarowe innych firm użyto w niniejszej instrukcji jedynie w celach identyfikacji i są one własnością odpowiednich firm.

Instrukcje dotyczące likwidacji

Likwidując to urządzenie elektroniczne nie należy wyrzucać go do śmietnika. Aby zminimalizować skażenie i zapewnić maksymalną ochronę globalnego środowiska naturalnego, należy urządzenie przetworzyć do ponownego wykorzystania.



USA

Produkty elektroniczne zawierające monitor lub wyświetlacz LCD/CRT:

Lampa (lampy) wewnątrz tego produktu zawierają rtęć i m uszą być zawrócone do ponownego wykorzystania lub utylizowane zgodnie z miejscowymi, stanowymi lub federalnymi przepisami prawa. Aby uzyskać więcej informacji, skontaktuj się z electronic industries alliance w witrynie www.eiae.org. W serwisie www.lamprecycle.org można zapoznać się z informacjami dotyczącymi utylizacji lamp.



Na początek

Dziękujemy za wybranie notebooka PC serii TravelMate dla celów realizacji potrzeb w zakresie mobilnego przetwarzania.

Instrukcje

Aby pomóc w korzystaniu z komputera TravelMate, opracowaliśmy zestaw instrukcji:



Jako pierwszy można wymienić poster **Dla początkujących...**, który pomoże użytkownikom rozpocząć ustawianie komputera.



Drukowana **Instrukcja Obsługi** przedstawia podstawowe właściwości i funkcje nowego komputera. Aby uzyskać więcej informacji o tym, w jaki sposób nowy komputer może pomóc Ci być bardziej produktywnym, zapoznaj się z **AcerSystem User's Guide**. Przewodnik ten zawiera szczegółowe informacje dotyczące takich tematów, jak narzędzia systemowe, odzyskiwanie danych, opcje rozszerzeń oraz rozwiązywanie problemów. Oprócz nich, zawiera także informacje na temat gwarancji oraz informacje dotyczące bezpieczeństwa pracy z komputerem przenośnym. Jest on dostępny w formie elektronicznej jako dokument w formacie Portable Document Format (PDF) i jest dostarczany jako zapisany w Twoim notebooku. Wykonaj poniższe czynności, aby uzyskać do niego dostęp:

- 1 Kliknij **Start, Wszystkie programy, AcerSystem**.
- 2 Kliknij **AcerSystem User's Guide**.

Uwaga: Aby można było przeglądać ten plik, konieczne jest zainstalowanie programu Adobe Reader. Jeżeli w komputerze nie zainstalowano programu Adobe Reader, kliknięcie **AcerSystem User's Guide** spowoduje uruchomienie instalatora programu Adobe Reader. W celu dokończenia instalacji należy wykonać instrukcje wyświetlane na ekranie. Instrukcje dotyczące używania programu Adobe Reader, znajdują się w menu **Pomocy i obsługi technicznej**.

Podstawowe porady i wskazówki dotyczące używania komputera

Włączanie i wyłączanie komputera

Aby włączyć komputer, należy nacisnąć i zwolnić przełącznik zasilania pod ekranem LCD. Zobacz **"Widok z przodu" na stronie 10**, w celu uzyskania informacji o położeniu przycisku zasilania.

Aby wyłączyć zasilanie, należy wykonać jedną z czynności:

- Użycie polecenia zamknięcia systemu Windows
Kliknij **Start**, **Wyłączenie komputera**; następnie kliknij **Wyłącz**.
- Użycie przycisku zasilania

Można także zakończyć działanie komputera, zamykając pokrywę wyświetlacza lub naciskając klawisz skrótu wstrzymania komputera **<Fn> + <F4>**.



Uwaga: Jeżeli nie możesz wyłączyć zasilania komputera normalnie, wtedy w celu zakończenia pracy komputera naciśnij i przytrzymaj przycisk zasilania dłużej niż przez cztery sekundy. Po wyłączeniu komputera, przed jego ponownym włączeniem należy odczekać co najmniej dwie sekundy.

Dbanie o komputer

Komputer będzie służył dobrze, jeżeli użytkownik będzie o niego dbał.

- Nie wystawiaj komputera na bezpośrednie światło słoneczne. Nie umieszczaj go w pobliżu źródeł ciepła, takich jak grzejnik.
- Nie wystawiaj komputera na działanie temperatur niższych niż 0 °C (32 °F) lub wyższych niż 50 °C (122 °F).
- Nie narażaj komputera na działanie pól magnetycznych.
- Nie wystawiaj komputera na działanie deszczu lub wilgoci.
- Nie dopuszczaj do wylania na komputer wody lub innych płynów.
- Nie dopuszczaj do poddawania komputera silnym wstrząsom i wibracji.
- Nie dopuszczaj do zakurzenia i zabrudzenia komputera.
- Nigdy nie stawiaj przedmiotów na komputerze.
- Nigdy nie trzaskaj pokrywę wyświetlacza podczas jej zamykania.
- Nigdy nie umieszczaj komputera na nierównych powierzchniach.

Dbanie o zasilacz prądu przemiennego

Poniżej przedstawiono kwestie ważne dla żywotności zasilacza:

- Nie wolno podłączać zasilacza do innych urządzeń.
- Nie wolno stawiać na przewodzie zasilającym ani umieszczać na nim ciężkich przedmiotów. Przewód zasilający oraz inne kable należy starannie układać, z dala od miejsc przemieszczania się ludzi.
- Odłączając przewód zasilający, nie wolno ciągnąć za przewód, tylko za wtyczkę.
- Gdy używa się przedłużacza, znamionowa wartość natężenia prądu podłączonego sprzętu, nie powinna przekraczać wartości znamionowej natężenia prądu przedłużacza. Także, łączna wartość znamionowa natężenia prądu wszystkich urządzeń podłączonych do pojedynczego gniazdka ściennego nie powinna przekraczać wartości znamionowej bezpiecznika.

Obsługa pakietu akumulatora

Poniżej przedstawiono kwestie ważne dla żywotności pakietu akumulatora:

- Wymieniając akumulator należy użyć akumulatora tego samego typu. Przed wymianą lub wyjęciem akumulatora należy wyłączyć zasilanie.
- Nie wolno rozbierać akumulatora na części. Akumulatory należy przechowywać poza zasięgiem dzieci.
- Akumulatory należy utylizować w sposób zgodny z lokalnymi przepisami. W miarę możliwości należy je poddawać recyklingowi.

Czyszczenie i obsługa serwisowa

Podczas czyszczenia komputera, należy wykonać następujące czynności:

- 1 Wyłącz zasilanie komputera i wyjmij pakiet akumulatora.
- 2 Odłącz zasilacz prądu przemiennego.
- 3 Używaj miękkiej, wilgotnej szmatki. Nie stosuj środków czyszczących w płynie i w aerozolu.

Jeżeli wystąpi dowolna z poniższych sytuacji:

- komputer został upuszczony lub została uszkodzona jego obudowa,
- komputer nie działa normalnie

zapoznaj się z informacjami przedstawionymi w punkcie **"Często zadawane pytania" na stronie 34**.

Ostrzeżenie

Zmiany lub modyfikacje, które nie zostały zaakceptowane w sposób wyraźny przez producenta, mogą doprowadzić do pozbawienia użytkownika prawa do korzystania z urządzenia, co wynika z przepisów Federal Communications Commission (Federalnej Komisja Łączności).

Warunki eksploatacji

Urządzenie to spełnia wymagania części 15 przepisów FCC. Eksploatacja wymaga spełnienia następujących dwóch warunków: (1) Urządzenie nie może powodować szkodliwych zakłóceń oraz (2) Urządzenie to musi być odporne na wszelkie zakłócenia zewnętrzne, w tym takie, które powodują niepożądane rezultaty.

Użytkownicy powinni stosować się do instrukcji bezpieczeństwa RF dotyczących pracy z urządzeniami bezprzewodowymi, które znajdują się w instrukcji obsługi każdego urządzenia RF.

Nieprawidłowa instalacja lub nieuprawnione użycie może spowodować szkodliwe zakłócenia komunikacji radiowej. Także wszelkie manipulacje przy wewnętrznej antenie mogą spowodować pozbawienie świadectwa FCC oraz utratę gwarancji.

Aby zapobiec zakłóceniom radiowym licencjonowanych usług, urządzenie jest przeznaczone do użytku wewnątrz pomieszczeń, a instalacja zewnętrzna wymaga uzyskania licencji.

Aby uzyskać więcej informacji o naszych produktach, usługach oraz o obsłudze technicznej, prosimy odwiedzić naszą witrynę w sieci Web: <http://global.acer.com>.

Instrukcje dotyczące likwidacji	iii
Na początek	iv
Instrukcje	iv
Podstawowe porady i wskazówki dotyczące używania komputera	iv
Włączanie i wyłączanie komputera	iv
Dbanie o komputer	v
Dbanie o zasilacz prądu przemiennego	v
Obsługa pakietu akumulatora	vi
Czyszczenie i obsługa serwisowa	vi
Acer Empowering Technology	1
Acer eDataSecurity Management	2
Acer eLock Management	3
Acer ePerformance Management	4
Acer eRecovery Management	5
Acer eSettings Management	6
Acer ePower Management	7
Acer ePresentation Management	9
Opis komputera TravelMate	10
Widok z góry	10
Widok z przodu przy otwartej pokrywie	11
Widok z przodu przy zamkniętej pokrywie	12
Widok z lewej	13
Widok z prawej	14
Widok z tyłu	15
Widok podstawy	16
Specyfikacje	17
Wskaźniki	20
Klawisze szybkiego uruchamiania programów	21
Trackpoint i przyciski kliknięcia	22
Podstawowe informacje dotyczące trackpointa	22
Podstawowe informacje dotyczące przewijania	22
Używanie klawiatury	24
Klawisze blokady	24
Klawisze Windows	25
Klawisze skrótów	25
Klawisze specjalne	27
Wysuwanie tacy napędu optycznego (CD lub DVD)	28
Używanie blokady zabezpieczającej komputer	28
Audio	29
Regulacja głośności	29
Korzystanie z narzędzi systemowych	30
Program narzędziowy identyfikacji odcisku palca	
Acer Protector Suite QL	30
Wybór hasła	30
Procedura prawidłowego skanowania	31
Palce użytkownika	31
Rejestracja użytkownika	31
Launch Manager	32
Norton AntiVirus	32
Często zadawane pytania	34
Zgłaszanie potrzeby obsługi serwisowej	38
Międzynarodowa gwarancja podróżnego (International Travelers Warranty; ITW)	38
Zanim zatelefonujesz	38

Zawartość

Używanie komputera w trybie tablet	37
Pisanie w trybie tablet	37
Konwersja do trybu notebook	38
Konwersja do trybu tablet	39
Przenoszenie notebooka PC	40
Odłączanie wyposażenia zewnętrznego	40
W podróży	40
Przygotowanie komputera	40
Co należy brać ze sobą na spotkania	41
Zabieranie komputera do domu	41
Przygotowanie komputera	41
Co należy wziąć ze sobą	42
Zalecenia dodatkowe	42
Konfiguracja biura domowego	42
Podróżowanie z komputerem	42
Przygotowanie komputera	42
Co należy wziąć ze sobą	43
Zalecenia dodatkowe	43
Podróże zagraniczne z komputerem	43
Przygotowanie komputera	43
Co należy wziąć ze sobą	43
Zalecenia dodatkowe	44
Zabezpieczanie komputera	44
Używanie blokady zabezpieczającej komputer	44
Używanie haseł	44
Wprowadzanie haseł	45
Ustawianie haseł	45
Rozszerzanie poprzez instalowanie opcji	46
Opcje połączeń	46
Faks/modem transmisji danych	46
Wbudowane funkcje sieciowe	47
Szybka komunikacja poprzez podczerwień (FIR)	47
Uniwersalna magistrala szeregową (USB)	48
Port IEEE 1394	48
Gniazdo kart PC	49
Instalowanie pamięci	50
Program narzędziowy BIOS	51
Sekwencja startowa systemu	51
Włączanie odzyskiwania systemu z dysku (disk-to-disk recovery)	52
Hasło	52
Używanie oprogramowania	52
Odtwarzanie filmów DVD	52
Zarządzanie energią	53
Acer eRecovery Management	53
Tworzenie kopii zapasowej	54
Przywracanie danych z kopii zapasowej	55
Tworzenie dysku CD fabrycznego domyślnego obrazu oprogramowania	55
Ponowna instalacja oprogramowania standardowego bez CD	56
Zmiana hasła	56

Rozwiązywanie problemów	57
Porady dotyczące rozwiązywania problemów	57
Komunikaty o błędach	57
Przepisy i uwagi dotyczące bezpieczeństwa	59
Zgodność z wytycznymi ENERGY STAR	59
Oświadczenie zgodności z wymaganiami FCC	59
Uwagi dotyczące modemu	60
Ważne instrukcje dotyczące bezpieczeństwa	61
Oświadczenie o zgodności urządzenia laserowego	62
Oświadczenie o jakości wyświetlania pikseli wyświetlacza LCD	63
Uwaga o ochronie praw autorskich firmy Macrovision	63
Uwagi prawne dotyczące urządzenia radiowego	63
Informacje ogólne	64
Unia Europejska (EU)	64
Wymagania bezpieczeństwa FCC RF	65
Kanada – Zwolnienie z konieczności licencjonowania urządzeń radiokomunikacyjnych emitujących niski poziom energii (RSS-210)	66
Federal Communications Commission Declaration of Conformity	67
Declaration of Conformity for CE Marking	68
Indeks	69

Acer Empowering Technology

Innowacyjna technika Empowering Technology firmy Acer ułatwia dostęp do często używanych funkcji oraz zarządzanie Twoim nowym notebookiem firmy Acer.

Jest wyposażony w następujące przydatne programy narzędziowe:

- **Acer eDataSecurity Management** chroni dane hasłami oraz zaawansowanymi algorytmami szyfrowania.
- **Acer eLock Management** ogranicza dostęp do zewnętrznych nośników magazynowania.
- **Acer ePerformance Management** poprawia wydajność systemu poprzez optymalizację przestrzeni dyskowej, pamięci oraz ustawień rejestru.
- **Acer eRecovery Management** tworzy kopie zapasowe/przywraca dane elastycznie, niezawodnie oraz w całości.
- **Acer eSettings Management** zapewnia dostęp do informacji systemowych i łatwą ich zmianę.
- **Acer ePower Management** wydłuża żywotność baterii dzięki uniwersalnym profilom użytkownika.
- **Acer ePresentation Management** umożliwia połączenie z projektorem oraz w najwygodniejszy sposób dopasowuje ustawienia wyświetlania.



W celu uzyskania szczegółowych informacji, należy nacisnąć klawisz < **e** >, aby uruchomić menu Empowering Technology, a następnie kliknąć odpowiednią ikonę programu i wybrać funkcję Help (Pomocy).

Acer eDataSecurity Management

Acer eDataSecurity Management jest wygodnym programem umożliwiającym szyfrowanie danych, który zabezpieczy Twoje pliki przed dostępem nieupoważnionych osób. Jest w wygodny sposób zintegrowany z programem Windows Explorer jako rozszerzenie powłoki w celu umożliwienia szybkiego szyfrowania/desyfrowania i umożliwia również szyfrowanie plików "w locie" dla aplikacji MSN Messenger oraz Microsoft Outlook.

Występują dwa rodzaje haseł służących do szyfrowania/desyfrowania plików: hasło nadzorcze oraz hasło specyficzne przypisane do pliku. Hasło nadzorcze jest hasłem „głównym”, pozwalającym odszyfrować każdy plik w systemie; hasło specyficzne jest przypisywane przy szyfrowaniu każdego, indywidualnego pliku.

Kreator instalacji Acer eDataSecurity Management będzie monitorował o hasło nadzorcze oraz domyślne hasło specyficzne przypisane do pliku. To domyślne hasło specyficzne będzie służyć do domyślnego szyfrowania plików lub podczas szyfrowania plików można wpisać własne hasło specyficzne.



Uwaga: Hasło użyte do zaszyfrowania pliku jest unikalnym kluczem, którego system wymaga przy późniejszym odszyfrowaniu pliku. Jeśli hasło zostanie utracone, hasło nadzorcze będzie jedynym kluczem, który będzie w stanie rozszyfrować plik. Jeśli oba hasła zostaną utracone, nie będzie możliwości odszyfrowania pliku! **Należy zadbać o bezpieczeństwo przechowywania haseł!**





Acer eLock Management

Acer eLock Management narzędziowym programem zabezpieczającym, który pozwala zamknąć wszystkie wymienne nośniki danych, napędy optyczne oraz stacje dyskietek w celu uniemożliwienia kradzieży danych w czasie, gdy notebook jest nie pilnowany.

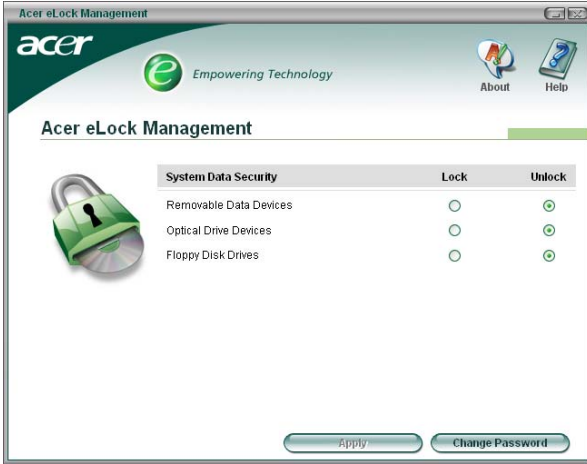
- Removable data devices (Wymienne nośniki danych) — to takie jak dyski USB, pamięci USB "pen drive", pamięci USB flash, urządzenia USB mp3, czytniki kart pamięci USB, dyski IEEE 1394 i wszystkie inne stacje nośników wymiennych, które mogą być zamontowane jako systemy plików podczas podłączania do komputera.
- Optical drive devices (Napędy optyczne) — obejmują wszelkie rodzaje napędów CD-ROM lub DVD-ROM.
- Floppy disk drives (Stacje dyskietek) — wyłącznie dyskietki 3,5 calowe.

Aby uaktywnić Acer eLock Management, należy najpierw określić hasło. Po określeniu hasła, można stosować blokady na każdy z trzech wymienionych typów urządzeń. Blokada(-y) będzie ustawiona natychmiast bez konieczności ponownego uruchomienia systemu i pozostanie ustawiona po ponownym uruchomieniu systemu, aż do odblokowania.

Jeśli hasło nie zostanie określone, Acer eLock Management przywróci stan początkowy z wyłączonymi wszystkimi blokadami.



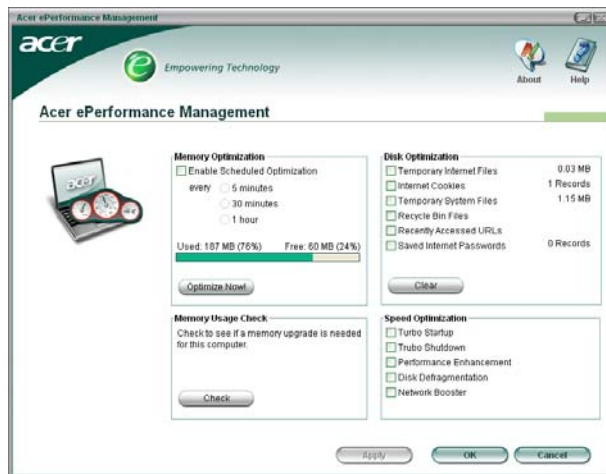
Uwaga: Jeżeli hasło zostanie utracone, nie będzie możliwości przywrócenia stanu początkowego, jak tylko ponowne sformatowanie notebooka lub udanie się z notebookiem do Centrum Obsługi Technicznej firmy Acer. Należy zapamiętać lub zapisać swoje hasło.



Acer ePerformance Management

Acer ePerformance Management jest narzędziem optymalizującym system, który znacznie zwiększy wydajność notebooka firmy Acer. Umożliwia wybór następujących opcji w celu zwiększenia ogólnej wydajności systemu:

- Memory optimization (Optymalizacja pamięci) — zwolnienie nieużywanej pamięci oraz kontrola użycia pamięci.
- Disk optimization (Optymalizacja dysku) — usuwanie niepotrzebnych plików i elementów.
- Speed optimization (Optymalizacja prędkości) — poprawa użyteczności i wydajności systemu Windows XP.



Acer eRecovery Management

Acer eRecovery Management jest rozbudowanym narzędziem eliminującym potrzebę odzyskiwania danych z dysków dostarczonych przez producenta. Acer eRecovery Management wykorzystuje przestrzeń dyskową na ukrytej partycji Twojego dysku systemowego. Kopie zapasowe utworzone przez użytkownika są przechowywane na dysku D:\. Acer eRecovery Management oferuje funkcje:

- Ochrona hasłem.
- Odzyskiwanie aplikacji i sterowników.
- Tworzenie obrazów/kopii zapasowych danych:
 - Tworzenie kopii zapasowych na dysku twardym (ustawianie punktu odzyskiwania).
 - Tworzenie kopii zapasowych na dyskach CD/DVD.
- Narzędzia odzyskiwania obrazów/danych:
 - Odzyskiwanie z partycji ukrytych (ustawienia fabryczne).
 - Odzyskiwanie z dysku twardego (punkt odzyskiwania ostatnio ustanowiony przez użytkownika).
 - Odzyskiwania z dysków CD/DVD.



W celu uzyskania szczegółowych informacji należy zapoznać się z rozdziałem "Acer eRecovery Management" na stronie 5 w AcerSystem User's Guide.



Uwaga: Jeżeli komputer nie został dostarczony z dyskiem Recovery CD lub System CD, prosimy skorzystać z funkcji "System backup to optical disk" programu Acer eRecovery Management w celu zapisania obrazu kopii zapasowej na dysku CD lub DVD. Aby zapewnić najlepsze rezultaty odzyskiwania systemu przy użyciu dysku CD lub programu Acer eRecovery Management, należy odłączyć wszystkie urządzenia zewnętrzne (oprócz zewnętrznego urządzenia Acer ODD [napędu dysku optycznego], jeśli komputer jest wyposażony w taki napęd), łącznie z Acer ezDock.

Acer eSettings Management

Acer eSettings Management pozwala sprawdzać specyfikację sprzętową i obserwować stan systemu. Ponadto, Acer eSettings Management umożliwia optymalizację systemu operacyjnego Windows, a co za tym idzie szybsze, płynniejsze i lepsze działanie komputera.

Acer eSettings Management:

- Oferuje prosty graficzny interfejs użytkownika zapewniając wygodną nawigację w programie.
- Wyświetla ogólny stan systemu oraz informacje zaawansowanego trybu monitorowania dla użytkowników zaawansowanych.
- Tworzy zapisy w dzienniku, gdy jakiś element komputera zostanie wyjęty lub wymieniony.
- Umożliwia migrację ustawień osobistych.
- Zachowuje historię zapisów w dzienniku alarmów, które wystąpiły wcześniej.



Acer ePower Management

Acer ePower Management posiada prosty interfejs użytkownika. Aby go uruchomić, należy wybrać Acer ePower Management z interfejsu Empowering Technology lub dwukrotnie kliknąć ikonę Acer ePower Management na pasku zadań.

AC mode (Tryb zasilania prądem przemiennym)

Domyślne ustawienie to "Maximum Performance (Maksymalna wydajność)".

Można dostosować prędkość procesora, jasność wyświetlacza LCD i inne ustawienia lub klikać przyciski w celu włączenia/wyłączenia następujących funkcji: Wireless LAN (sieć bezprzewodowa LAN), Bluetooth (komunikacja Bluetooth), CardBus (magistrala CardBus), Memory Card (karta pamięci), Audio (Dźwięk) oraz Wired LAN (sieć kablowa LAN).

DC mode (Tryb zasilania prądem stałym)

W celu dostosowania do własnych wymagań, zostały predefiniowane cztery profile — Entertainment (Rozrywka), Presentation (Prezentacja), Word Processing (Przetwarzanie tekstu) i Maximum Battery (Oszczędność baterii). Można również zdefiniować maksymalnie trzy własne profile.

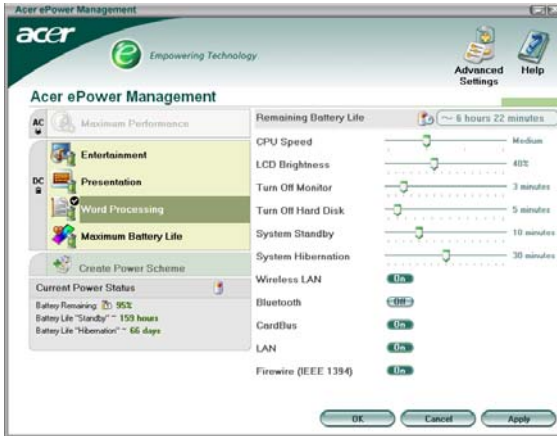
Tworzenie nowego schematu zasilania

- 1 Przypisz nazwę do nowego schematu.

- 2 Wybierz istniejący schemat, aby wykorzystać go jako szablon.
- 3 Wybierz korzystanie z trybu zasilacza sieciowego (AC) lub z trybu akumulatora.
- 4 Wybierz opcje zasilania, które najbardziej odpowiadają Twoim potrzebom, a następnie kliknij przycisk OK.
- 5 Nowo utworzony profil pojawi się na ekranie głównym.

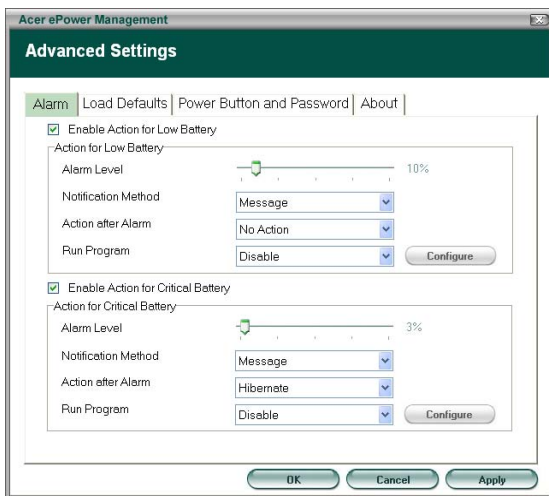
Stan naładowania akumulatora

W celu zapoznania się z oszacowaniem czasu pracy akumulatora w czasie rzeczywistym, w oparciu o bieżące zużycie, zobacz panel w dolnej części okna z lewej strony.



Można również kliknąć "Advanced Settings (Ustawienia zaawansowane)", aby:

- Ustawić alarmy.
- Przywrócić domyślne ustawienia fabryczne.
- Wybrać czynności, jakie mają być podjęte, gdy pokrywa zostanie zamknięta oraz ustawić hasła dostępu do systemu przy wychodzeniu z trybu Hibernation (tryb hibernacji) lub Standby (tryb wstrzymania lub gotowości).
- Przejrzeć informacje na temat Acer ePower Management.



Acer ePresentation Management

Acer ePresentation Management pozwala wybrać jedną z dwóch najbardziej popularnych rozdzielczości projektorów: XGA lub SVGA.



Opis komputera TravelMate

Po wykonaniu ustawień komputera zgodnie z ilustracją w posterze **Na początku...**, należy pozwolić na prezentację nowego komputera TravelMate.

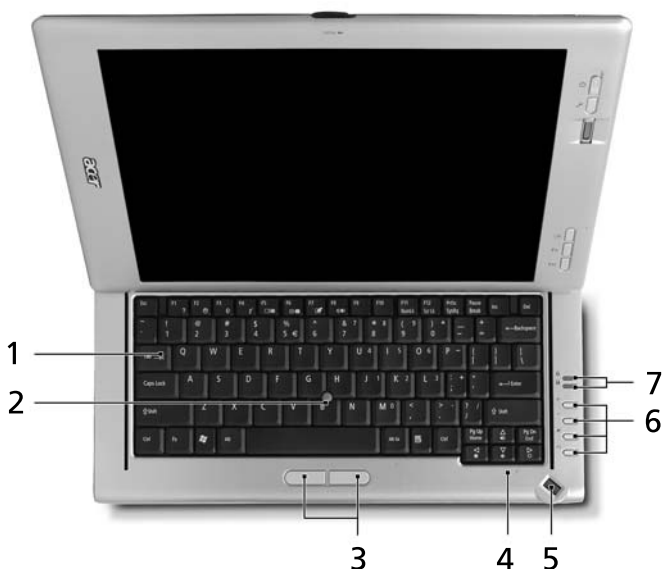
Widok z góry



#	Element	Opis
1	Ekran wyświetlacza	Nazywany także LCD (Liquid-Crystal Display [Wyświetlacz ciekłokrystaliczny]), wyświetla obrazy z komputera.
2	Przycisk trybu tablet	Przycisk Escape (Ucieczka), do stosowania w trybie PC.
3	Przycisk trybu tablet	Przycisk Function (Funkcja), do stosowania w trybie PC.
4	Przycisk trybu tablet	Przycisk Screen rotate (Obrót ekranu), do stosowania w trybie PC.
5	Czytnik odcisków palców	Umożliwia dostęp do aplikacji systemu operacyjnego na podstawie zweryfikowanego odcisku palca (opcja wytwarzania) Szczegółowe informacje znajdują się w części "Korzystanie z narzędzi systemowych" na stronie 30.

#	Element	Opis
6	Przycisk blokady Windows Security (Zabezpieczenie systemu Windows)	Przycisk trybu tablet, działający jak sekwencja klawiszy CTL-ALT-DEL , do blokowania dostępu do systemu operacyjnego.
7	Przełącznik zasilania	Włącza i wyłącza komputer.

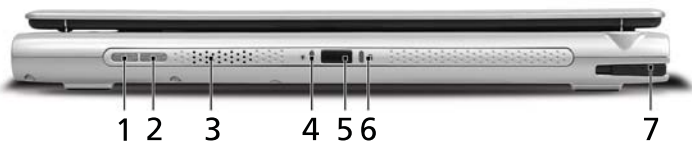
Widok z przodu przy otwartej pokrywie








#	Element	Opis
1	Klawiatura	Do wprowadzania danych w trybie komputera notebook.
2	Wbudowany trackpoint	Reagujące na dotyk urządzenie wskazujące, które działa jak mysz komputerowa podczas stosowania razem z przyciskami kliknięcia.

#	Element	Opis
3	Przyciski kliknięcia (lewy i prawy)	Działają jak lewy i prawy przycisk myszy przy stosowaniu razem ze środkowym przyciskiem trackpointa.
4	Wbudowany mikrofon	Wewnętrzny mikrofon do nagrywania dźwięku.
5	Pokrętko przewijania	Do przechodzenia w górę, w dół i do wprowadzania funkcji.
6	Przyciski łatwego uruchomienia	Przyciski do uruchamiania często używanych programów. Patrz " Klawisze szybkiego uruchamiania programów " na stronie 21, w celu uzyskania dalszych szczegółowych informacji. .
7	Kontrolki wskaźników	Świecą po uaktywnieniu przycisku CapsLock lub NumLock.

Widok z przodu przy zamkniętej pokrywie










#	Ikona	Element	Opis
1		Przycisk/wskaźnik komunikacji Bluetooth	Naciśnij, aby włączyć/wyłączyć funkcję komunikacji bezprzewodowej. Wskazuje status komunikacji bezprzewodowej LAN.
2		Przycisk/wskaźnik komunikacji Bluetooth	Naciśnij, aby włączyć/wyłączyć funkcję Bluetooth. Wskazuje status komunikacji Bluetooth.
3		Głośnik	Udostępnia dźwięk.
4		Wskaźnik baterii	Świeci podczas ładowania baterii.
5		Szybki port podczerwieni (FIR)	Połączenie z drukarkami sterowanymi podczerwienią, komputerami i innymi urządzeniami komunikującymi się poprzez podczerwień.

#	Ikona	Element	Opis
6		Wskaźnik dysku twardego	Informuje o aktywności napędu dysku twardego.
7		Piórko z gumką wykorzystujące do działania zjawisko EMR (Electromagnetic resonance [Rezonans elektromagnetyczny])	Do wprowadzania danych w trybie tablet komputera.

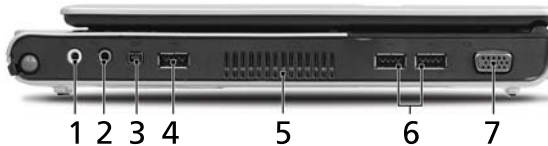
Widok z lewej



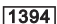





#	Ikona	Element	Opis
1		Port Ethernet (RJ-45)	Połączenie z gigabitową siecią Ethernet.
2		Port modemu (RJ-11)	Połączenie z linią telefoniczną.
3		Napęd optyczny	Akceptuje nagrywalne dyski DVD i CD, w zależności od typu napędu.
4		Wskaźnik LED	Świeci przy aktywności napędu optycznego.
5		Przycisk wysuwania napędu optycznego	Wysuwa tacę napędu optycznego.
6		Otwór wysuwania awaryjnego	Wysuwa tacę napędu optycznego przy wyłączonym komputerze.
7		Gniazdo PC Card	Akceptuje jedną kartę PC Card typu II.

#	Ikona	Element	Opis
8		Przycisk wysuwu gniazda PC Card	Wysuwa karty PC Card z gniazda
9	   	Czytnik kart 4-w-1	Akceptuje karty Memory Stick, Memory Stick Pro, MultiMediaCard (MMC), Secure Digital (SD). Uwaga: Jednocześnie może działać tylko jedna karta.

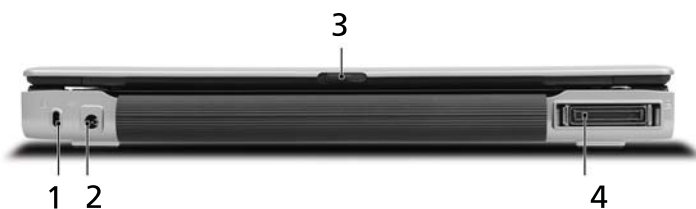
Widok z prawej






#	Ikona	Element	Opis
1		Gniazdo wyjścia liniowego słuchawki/głośniki	Połączenie z urządzeniami liniowego wyjścia audio.
2		Gniazdo mikrofon/wejście liniowe	Akceptuje urządzenia wejścia liniowego (np. mikrofon lub odtwarzacz audio CD).
3		Port IEEE 1394	Podłączanie urządzeń IEEE 1394.
4		Port USB 2.0	Podłączanie urządzeń USB 2.0 (np. mysz USB lub aparat fotograficzny).
5		Szczeliny wentylacyjne	Pomagają w chłodzeniu komputera podczas jego używania.

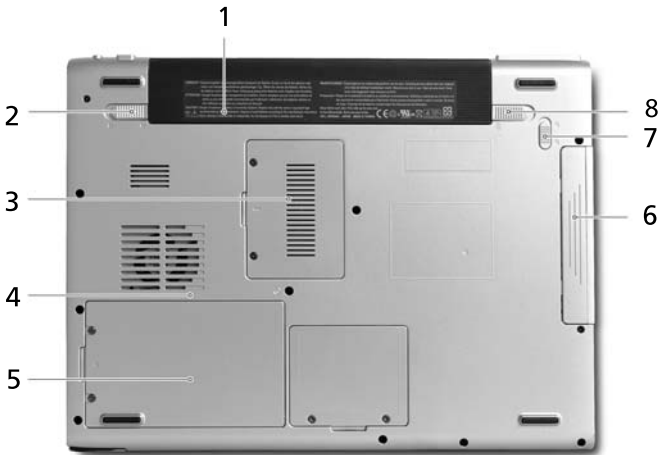
#	Ikona	Element	Opis
6		Porty USB 2.0	Podłączenie urządzeń USB 2.0 (np. mysz USB lub aparat fotograficzny).
7		Port zewnętrzny o wyświetlaczu (VGA)	Połączenie z urządzeniem wyświetlania (np. monitor lub projektor).

Widok z tyłu



#	Ikona	Element	Opis
1		Gniazdo blokady Kensington	Połączenie z gniazdem blokady komputera zgodnym z systemem Kensington.
2		Gniazdo wejścia prądu stałego	Połączenie z adapterem prądu zmiennego.
3		Zatrzask	Naciśnij w celu zwolnienia bloku LCD w celu konwersji pomiędzy trybem tablet a trybem notebook .
5		Port Acer ezDock	Połączenie ze stacją dokującą Acer ezDock (opcjonalna).

Widok podstawy



#	Element	Opis
1	Wnęka na baterie	Obudowa zestawu baterii komputera.
2	Zatrzask blokowania baterii	Blokuje włożoną baterię.
3	Wnęka na pamięć	Obudowa głównej pamięci komputera (zabezpieczana śrubami).
4	Wentylator chłodzący	Chłodzenie komputera podczas używania. Uwaga: Nie należy przykrywać lub zasłaniać szczelin wentylatora.
5	Wnęka na dysk twardy	Obudowa dysku twardego komputera (zabezpieczony śrubami).
6	Napęd optyczny	Wewnętrzny napęd optyczny (wymieniany bez wyłączenia modułu napędu Acer MediaBay jest elementem opcjonalnym).
7	Dźwignia zwalniania napędu optycznego	Zwalnia moduł napędu optycznego umożliwiając jego wyjęcie.
8	Zaczep zwalniania baterii	Zwalnia baterię umożliwiając jej wyjęcie.

Specyfikacje

System operacyjny	Microsoft® Windows® XP Tablet PC Edition 2005
Platforma	<p>Intel® Centrino™ Mobile Technology, o następujących właściwościach:</p> <ul style="list-style-type: none"> • Procesor Intel® Pentium® M 725/730/740/750/760/770 (2 MB pamięci cache L2, 1,60/1,73/1,86/2/2,13 GHz, 533 MHz FSB) • Chipset Intel® 915PM/915GM • Połączenie sieciowe Intel® PRO/Wireless 2915ABG (dwa pasma częstotliwości, trzy tryby 802.11a/b/g lub 802.11b/g) Wi-Fi CERTIFIED™, z obsługą technologii bezprzewodowej Acer SignalUp™ <p>Procesor Intel® Celeron® M 350/360/370/380 (1 MB pamięci cache L2, 1,30/1,40/1,50/1,60 GHz, 400 MHz FSB)</p>
Pamięć systemowa	256/512 MB pamięci DDR2 533 MHz, rozszerzalnej do 2 GB z wykorzystaniem dwóch modułów soDIMM (obsługa dwóch kanałów)
Wyświetlacz i grafika	<p>12,1" TFT LCD XGA, rozdzielczość 1024 x 768</p> <p>Zmiana trybu działania LCD z trybu notebook do trybu tablet</p> <p>NVIDIA® GeForce™ Go 6200 z 64 MB pamięci VRAM, z obsługą technologii NVIDIA® TurboCache™ do 256 MB pamięci, PCI Express™ oraz Microsoft® DirectX® 9.0</p> <p>Obsługa DualView™</p> <p>Sprzętowe wspomaganie MPEG-2/DVD</p>
Podsystem magazynowania danych	<p>Napęd dysku twardego ATA/100 40/60/80/100 GB (4200 obr/min)</p> <p>Moduł „weight-saver” Acer MediaBay</p> <p>Wymieniane bez wyłączenia komputera moduły napędu optycznego Acer MediaBay:</p> <ul style="list-style-type: none"> • 8X DVD-Dual double layer • DVD/CD-RW combo <p>Czytnik kart 4-w-1 z obsługą kart Secure Digital (SD), MultiMediaCard (MMC), Memory Stick® (MS) oraz Memory Stick PRO™ (MS PRO)</p>
Wymiary i waga	315 (S) x 238 (G) x 35,3 (W) mm, (12,4 x 9,37 x 1,39 cali) 2,5 kg (5,5 funta) z 6-celową baterią

Podsystem zasilania	<p>Standard zarządzania zasilaniem ACPI 2.0: obsługa trybów oszczędzania energii Standby (Oczekiwanie) i Hibernation (Hibernacja)</p> <p>3-celowy zestaw baterii litowo-jonowej</p> <p>6-celowy zestaw baterii litowo-jonowej (opcjonalna)</p> <p>9-celowy zestaw baterii litowo-jonowej (opcjonalna)</p> <p>2,5-godzinne szybkie ładowanie; 3,5-godzinna praca na zasilaniu bateryjnym</p> <p>3-pinowy adapter prądu zmiennego 65 W</p>
Urządzenia wejścia	<p>84-/85-klawiszowa klawiatura z układem kursora w kształcie odwróconej litery "T"</p> <p>Wbudowany trackpoint z dwoma przyciskami</p> <p>12 klawiszy funkcyjnych, cztery przyciski kursora, dwa przyciski Windows[®], sterowanie przyciskami skrótów, wbudowany keypad numeryczny, obsługa języków międzynarodowych</p> <p>Cztery przyciski łatwego uruchamiania: przycisk programowany przez użytkownika, przycisk Empowering Key, Internet, email</p> <p>Cztery przyciski trybu tablet: Windows Security (Zabezpieczenie Windows), Screen Rotate (Obrót ekranu), Function (Funkcja), Escape (Ucieczka)</p> <p>3-kierunkowe pokrętko przewijania (w górę/w dół/enter)</p> <p>Piórko z gumką wykorzystujące do działania zjawisko EMR (Electromagnetic resonance [Rezonans elektromagnetyczny])</p>
Audio	<p>System audio z jednym wbudowanym głośnikiem i mikrofonem</p> <p>Sound Blaster Pro[™] i zgodność z MS-Sound</p>
Komunikacja	<p>Modem: 56K ITU V.90 z aprobatą PTT;</p> <p>Gotowość do działania w trybie Wake-on-Ring (Wybudzanie dzwonkiem)</p> <p>LAN: Ethernet gigabitowy ; gotowość do pracy w trybie Wake-on-LAN (Wybudzanie poprzez sieć)</p> <p>WLAN: Połączenie sieciowe Intel[®] PRO/Wireless 2915ABG (802.11b/g or 802.11a/b/g) Wi-Fi CERTIFIED[™], z obsługą technologii bezprzewodowej Acer SignalUp[™]</p> <p>WPAN: zintegrowany interfejs Bluetooth[®] (opcja wytwarzania)</p>
Interfejs I/O	<p>124-pinowe złącze Acer ezDock</p> <p>Trzy porty USB 2.0</p> <p>Czytnik kart 4-w-1 (MS/MS PRO/MMC/SD)</p> <p>Gniazdo PC Card (typ II)</p> <p>Port IEEE 1394</p> <p>Szybki port podczerwieni (FIR)</p> <p>Port zewnętrznego wyświetlacza (VGA)</p> <p>Port Ethernet (RJ-45)</p> <p>Port modemu (RJ-11)</p> <p>Gniazdo mikrofon/wejście liniowe</p> <p>Gniazdo słuchawki/głośnik/wyjście liniowe</p> <p>Gniazdo wejścia prądu stałego dla adaptera prądu zmiennego</p>

Zabezpieczenie	Gniazdo blokady Kensington Hasła BIOS użytkownika i administratora Identyfikacja biometryczna odcisków palców (opcja producenta)
Oprogramowanie	Technologia Acer Empowering (eDataSecurity / eLock / ePerformance / eRecovery / ePower / eSettings / ePresentation Management) Przycisk Acer Soft Microsoft® Education Pack dla komputerów Tablet PC (wersja angielska) Microsoft® Reader Program narzędziowy do badania odcisków palców Acer Protector Suite QL Acer Launch Manager Dysk CD Acer System Recovery Norton AntiVirus™ CyberLink® PowerDVD™ NTI CD-Maker™ Adobe® Reader®
Opcje i akcesoria	Acer ezDock Moduł napędu Acer MediaBay DVD-Dual double-layer 2-gi zestaw baterii Acer MediaBay Moduły pamięci 512 MB lub 1 GB DDR2 533 MHz soDIMM Zewnętrzny napęd dyskietek elastycznych USB
Środowisko	Temperatura: <ul style="list-style-type: none"> • Działanie: 5° C do 35° C • Składowanie: -20° C do 65° C Wilgotność (bez kondensacji): <ul style="list-style-type: none"> • Działanie: 20% do 80% • Składowanie: 20% do 80%
Zgodność systemu	Mobile PC 2001 ACPI 2.0 DMI 2.0 Wi-Fi® CCX (Cisco Compatible Extensions [Zgodność rozszerzeń z systemem Cisco])
Gwarancja	Jednoroczna gwarancja ITW (International Travelers Warranty [Międzynarodowa gwarancja dla osób podróżujących])









Uwaga: Wymienione wyżej specyfikacje służą wyłącznie jako odniesienie. Dokładna konfiguracja komputera zależy od zakupionego komputera.

Wskaźniki

Komputer posiada dwa łatwe do odczytu wskaźniki stanu z prawej strony klawiatury i cztery na panelu przednim.



Wskaźniki stanu zasilania, Bluetooth i komunikacji bezprzewodowej są widoczne nawet po zamknięciu wyświetlacza LCD.

Ikona	Funkcja	Opis
	Caps Lock	Świeci po uaktywnieniu klawisza Caps Lock.
	Num Lock	Świeci po uaktywnieniu klawisza Num Lock.
	HDD	Informuje o aktywności napędu dysku twardego
	Bateria	Świeci podczas ładowania baterii.
	Bluetooth	Wskazuje status komunikacji Bluetooth.
	Bezprzewodowa sieć LAN	Wskazuje status komunikacji bezprzewodowej sieci LAN.




- Ładowanie:** Świeci żółtym światłem, gdy akumulator jest ładowany.
- Pełne naładowanie:** Świeci zielonym światłem podczas pracy w trybie zasilania prądem przemiennym.

Klawisze szybkiego uruchamiania programów

Z prawej strony klawiatury znajdują się cztery przyciski. Powyżej czterech przycisków na klawiaturze znajdują się przyciski te nazywane są przyciskami łatwego uruchamiania. Są to: mail (poczta), Web browser (przeglądarka sieci web), Empowering Key (przycisk Empowering) < *e* > i jeden przycisk programowany przez użytkownika.

Aby uruchomić Acer Empowering Technology, należy nacisnąć < *e* >. Zobacz **"Acer Empowering Technology" na stronie 1**. Przyciski poczty i przeglądarki sieci Web są zaprogramowane do uruchamiania programu poczty e-mail oraz przeglądarki internetowej, ale mogą być inaczej ustawione przez użytkownika. Aby ustawić przyciski poczty, przeglądarki sieci Web oraz przyciski programowalne, należy uruchomić program Acer Launch Manager. Zobacz **"Launch Manager" na stronie 32**.



Przycisk łatwego uruchamiania	Domyślna aplikacja
P	Programowany przez użytkownika
<i>e</i>	Acer Empowering Technology (programowany przez użytkownika)
	Przeglądarka Internetu (programowany przez użytkownika)
Mail (Poczta)	Aplikacja poczty e-mail (programowany przez użytkownika)

Trackpoint i przyciski kliknięcia

Wbudowany trackpoint jest urządzeniem wskazującym, które reaguje na ruch na jego powierzchni. Oznacza to, że kursor reaguje na ruchy palca przesuwające trackpointa. Centralne położenie na klawiaturze zapewnia optymalny komfort i obsługę.



Podstawowe informacje dotyczące trackpointa

Następujące elementy pokazują sposób używania trackpointa i przycisków kliknięcia:

- Aby przesunąć kursor, lekko przesunij palcem trackpoint (1).
- Naciśnij przyciski w lewo (2) i w prawo (3) znajdujące się poniżej klawiatury w celu dokonania wyboru i wykonania funkcji. Te dwa przyciski są podobne do lewego i prawego przycisku myszy.

Podstawowe informacje dotyczące przewijania

3-kierunkowe pokrętło przewijania można używać w trybie tablet i klawiatura.

- Użyj pokrętła (4) do przewijania strony w górę lub w lewo. Kliknięcie pokrętła wykonuje funkcję Enter, podobnie do dwukrotnego kliknięcia myszą.

Funkcja	Przycisk w lewo	Przycisk w prawo	Pokrętło przewijania
Wykonaj	Kliknij szybko dwukrotnie.		Kliknij pokrętło.
Wybierz	Kliknij raz.		

Funkcja	Przycisk w lewo	Przycisk w prawo	Pokrętło przewijania
Przeciągnij	Kliknij i przytrzymaj, następnie użyj palca przesuwając nim trackpoint w celu przeciągnięcia kursora.		
Dostęp do menu kontekstowego	Kliknij raz.		
Przewiń	Użyj palca do lekkiego obrócenia pokrętła w górę lub w dół w trybie tableť lub notebook.		



Uwaga: Podczas stosowania tych elementów wejścia, elementy te - i palce - powinny być suche i czyste. Pokrętło przewijania reaguje na ruchy palca; dlatego też, im lżejsze jest dotknięcie, tym lepsza reakcja. Mocniejsze stuknięcie nie zwiększy jakości odpowiedzi kliknięcia przycisku.

Używanie klawiatury

Pełnowymiarowa klawiatura posiada wbudowany blok klawiszy numerycznych, oddzielne klawisze sterowania kursorem, klawisze blokad, klawisze Windows, klawisze funkcyjne oraz specjalne.

Klawisze blokady

Klawiatura jest wyposażona w 3 klawisze blokad, których funkcje można włączać i wyłączać.



Klawisz blokady	Opis
Caps Lock	Kiedy włączona jest funkcja Caps Lock, wszystkie znaki alfabetyczne będą pisane dużą literą.
NumLk <Fn> + <F11>	Kiedy włączona jest funkcja NumLk, klawiatura numeryczna umieszczona z prawej strony działa w trybie numerycznym. Klawisze działają jak klawisze kalkulatora (zawierają operatory arytmetyczne +, -, * oraz /). Kiedy funkcja NumLk zostanie wyłączona, klawisze przyjmują funkcje kursora oraz inne funkcje skrótów.
Scr Lk <Fn> + <F12>	Kiedy włączona jest funkcja Scr Lk, ekran przesuwany jest o jedną linię w górę lub w dół, przy naciśnięciu odpowiednio strzałki w górę lub w dół. Scr Lk nie działa z niektórymi aplikacjami.



Funkcje wbudowanego keypadu numerycznego są takie same jak bloku numerycznego w komputerze desktop. Funkcje te są oznaczone małymi znakami, znajdującymi się w górnym prawym rogu klawiszy. W celu uproszczenia opisu klawiatury, nie umieszczono symboli klawiszy sterowania kursorem.

Wymagany dostęp	NumLk włączony	NumLk wyłączony
Klawisze numeryczne na wbudowanym keypadzie	Liczby wpisuje się w standardowy sposób.	
Klawisze sterowania kursorem na wbudowanym keypadzie	Podczas używania klawiszy sterowania kursorem należy przytrzymać klawisz <Shift>.	Podczas używania klawiszy sterowania kursorem należy przytrzymać klawisz <Fn>.

Wymagany dostęp	NumLk włączony	NumLk wyłączony
Klawisze głównego bloku klawiatury	Podczas wpisywania liter z użyciem wbudowanego keypada należy przytrzymać klawisz <Fn> .	Litery wpisuje się w standardowy sposób.

Klawisze Windows

Klawiatura zawiera dwa klawisze do wykonywania funkcji specyficznych dla systemu Windows.

Klawisz	Opis
Klawisz z logo Windows 	Naciśnięcie tylko tego klawisza przynosi taki sam efekt jak kliknięcie przycisku Start systemu Windows; powoduje otwarcie menu Start. Użycie tego klawisza z innymi klawiszami, udostępnia różne funkcje: <ul style="list-style-type: none"> <Windows> + <Tab>: Uaktywnia następny przycisk paska zadań. <Windows> + <E>: Otwiera okno Mój komputer. <Windows> + <F1>: Otwiera okno Centrum pomocy i obsługi technicznej. <Windows> + <F>: Otwiera okno Wyniki wyszukiwania. <Windows> + <R>: Otwiera okno dialogowe Uruchom. <Windows> + <M>: Minimalizuje wszystkie okna. <Shift> + <Windows> + <M>: Cofa działanie akcji minimalizowania wszystkich okien.
Klawisz aplikacji 	Naciśnięcie tego klawisza przynosi taki sam efekt jak kliknięcie prawym przyciskiem myszki; otwiera menu kontekstowe aplikacji.



Klawisze skrótów

Komputer umożliwia używanie klawiszy skrótów lub kombinacji klawiszy w celu uzyskania dostępu do większości kontrolowanych parametrów, takich jak jasność ekranu, głośność oraz do programu narzędziowego BIOS.

Aby uaktywnić klawisze skrótów, naciśnij i przytrzymaj klawisz **<Fn>** przed naciśnięciem innego klawisza w kombinacji klawisza skrótu.



Klawisz skrótu	Ikona	Funkcja	Opis
<Fn> + <F1>	?	Pomoc dotycząca klawiszy skrótn	Wyświetla pomoc dotyczącą klawiszy skrótn.
<Fn> + <F2>		Acer eSettings	Uruchamia Acer eSettings w programie Acer Empowering Technology. Zobacz " Acer Empowering Technology " na stronie 1.
<Fn> + <F3>		Acer ePower Management	Uruchamianie Acer ePower Management w technologii Acer Empowering Technology. Patrz " Acer Empowering Technology " na stronie 1.
<Fn> + <F4>	Z	Wstrzymanie	Powoduje przejście komputera do trybu Wstrzymanie.
<Fn> + <F5>		Przełączenie wyświetlania	Umożliwia przełączanie sygnału wyjściowego wyświetlacza na ekran wyświetlacza lub na zewnętrzny monitor (jeśli jest przyłączony) lub na oba.
<Fn> + <F6>		Pusty ekran	Wyłącza podświetlenie ekranu wyświetlacza w celu oszczędzania energii. Naciśnij dowolny klawisz w celu przywrócenia wyświetlania.
<Fn> + <F7>		Przełączenie touchpada	Umożliwia włączanie i wyłączenie wewnętrznego touchpada.
<Fn> + <F8>		Przełączanie głośnika	Umożliwia włączanie i wyłączenie głośników.
<Fn> + <↑>		Zwiększenie głośności	Zwiększa głośność dźwięku.
<Fn> + <↓>		Zmniejszenie głośności	Zmniejsza głośność dźwięku.

Klawisz skrótu	Ikona	Funkcja	Opis
<Fn> + <→>		Zwiększenie jasności	Zwiększa jasność ekranu.
<Fn> + <←>		Zmniejszenie jasności	Zmniejsza jasność ekranu.

Klawisze specjalne

Znaki symbolu Euro i dolara USA znajdują się na środku, w górnej części klawiatury.



Symbol Euro

- 1 Otwórz edytor tekstu lub procesor tekstu.
- 2 Aby napisać symbol < € > przytrzymaj <Alt Gr>, a następnie naciśnij klawisz <5> znajdujący się na środku, w górnej części klawiatury.



.....

Uwaga: Niektóre czcionki i programy nie obsługują symbolu Euro. Aby uzyskać więcej informacji, odwiedź stronę www.microsoft.com/typography/faq/faq12.htm.

Znak dolara USA

- 1 Otwórz edytor tekstu lub procesor tekstu.
- 2 Aby napisać symbol < \$ > przytrzymaj <Shift>, a następnie naciśnij klawisz <4> znajdujący się na środku, w górnej części klawiatury.



.....

Uwaga: Funkcje te mogą różnić się w zależności od ustawień układu klawiatury oraz języka.

Wysuwanie tacy napędu optycznego (CD lub DVD)

Aby wysunąć dysk optyczny ze szczelinowego / tacowego napędu optycznego, przy włączonym komputerze, naciśnij przycisk wysuwania.



Kiedy zasilanie jest wyłączone, tacę napędu można wysunąć posługując się otworem wysuwu awaryjnego.

Używanie blokady zabezpieczającej komputer

Znajdujące się na obudowie komputera gniazdo zabezpieczenia, umożliwia podłączenie blokady komputera zgodnej z systemem Kensington.



Kabel zabezpieczenia komputera należy owinać wokół ciężkiego nieruchomego obiektu, takiego jak stół lub uchwyt zablokowanej szuflady. Wstaw zamek blokady do gniazda i przekręć klucz w celu zamknięcia blokady. Dostępne są także modele bez kluczy.

Audio

Komputer jest dostarczany z 16-bitowym, wysokiej jakości audio AC'97 i jednym głośnikiem.



Regulacja głośności

Regulowanie głośności komputera sprowadza się do naciśnięcia kilku przycisków. Dalsze informacje o regulowaniu głośności głośnika znajdują się w części **"Klawisze skrótów"** na stronie 25.

Korzystanie z narzędzi systemowych



Uwaga: Narzędzia systemowe działają wyłącznie z systemem operacyjnym Microsoft Windows XP.

Program narzędziowy identyfikacji odcisku palca Acer Protector Suite QL



Uwaga: Ta funkcja jest dostępna jedynie w niektórych modelach.

Acer Protector Suite QL umożliwia identyfikację biometryczną odcisku palca w celu kontroli dostępu do napędów komputera. Ten program narzędziowy jest dostępny poprzez ikonę Protector Suite na pasku zadań. Poniżej znajduje się krótki opis czynności dotyczących skanowania odcisku palca i rejestracji użytkownika. Aby uzyskać pełny, szczegółowy opis programowalnych funkcji Protector Suite QL należy otworzyć program narzędziowy i wykonać instrukcje krok po kroku.



Wybór hasła

Aby wejść do programu Protector Suite QL należy wprowadzić hasło. Podczas pierwszego użycia tego programu narzędziowego, można wybrać własne hasło. Nie należy udostępniać hasła innym osobom. Należy zapamiętać hasło.

Procedura prawidłowego skanowania

- 1 Ustaw pierwszy staw skanowanego palca poniżej krawędzi sensora.
- 2 Utrzymując palec na czujniku przesunij nim w poprzek, po prostej linii.
- 3 Okno aplikacji wskaże, czy skanowanie powiodło się. Przy słabej jakości skanu należy powtórzyć procedurę.



.....
Uwaga: W czasie procedury skanowania palec należy trzymać płasko.

Palce użytkownika

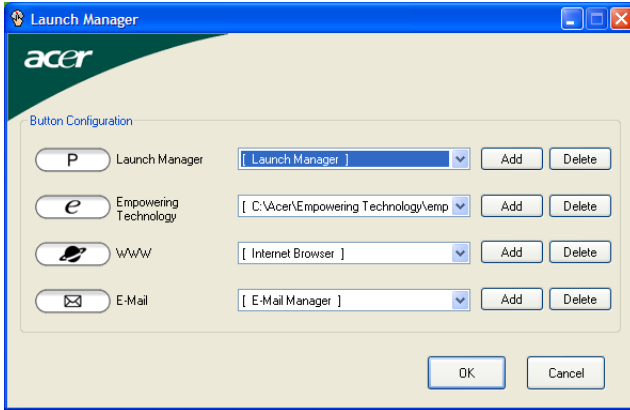
Program Protector Suite QL można wykorzystać do utworzenia próbek odcisków palców do identyfikacji użytkownika. Aplikacja może zapisać do 10 wzorów odcisków palców, w zależności od wymaganego poziomu zabezpieczenia.

- Aby system zaakceptował odczyt, program narzędziowy musi zapisać trzy prawidłowe skany dla każdego ze wzorów. Przed akceptacją przez system, program narzędziowy musi zapisać trzy pomyślne skany dla każdego z odcisków palców.

Rejestracja użytkownika

- 1 Funkcja Boot Security (Zabezpieczenie rozruchu), zabezpiecza komputer poprzez uzależnienie rozruchu od identyfikacji odcisku palca. Aby można było korzystać z tej funkcji, wybierz **"Enable Boot Security (Włącz zabezpieczenie rozruchu)"**, w oknie aplikacji User Enrollment (Rejestracja użytkownika)
- 2 Funkcję Boot Security (Zabezpieczenie przed rozruchem) można włączyć także później, poprzez menu Settings (Ustawienia).

Launch Manager



Powyżej klawiatury znajdują się 4 klawisze szybkiego uruchamiania programów. Zobacz "**Klawisze szybkiego uruchamiania programów**" na stronie 21 w celu uzyskania informacji o ich lokalizacji.

Dostęp do Menedżera uruchamiania, w celu uruchomienia aplikacji, można uzyskać klikając **Start, Wszystkie programy**, a następnie **Launch Manager**.

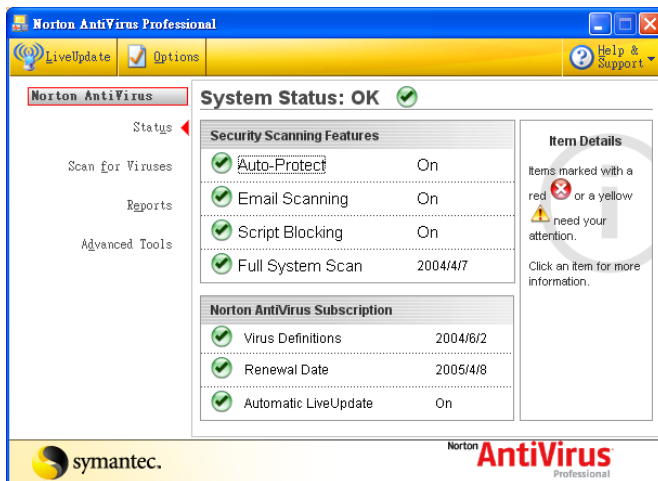
Norton AntiVirus

Oprogramowanie antywirusowe Norton AntiVirus wykrywające i naprawiające zainfekowane pliki, chroni komputer przed wirusami, zapewniając bezpieczeństwo danym.

Jak przy pomocy Norton AntiVirus sprawdzić, czy komputer nie jest zainfekowany wirusem?

Funkcja pełnego skanowania systemu sprawdza wszystkie pliki komputera. Aby wykonać pełne skanowanie systemu należy:

- 1 Uruchomić program Norton AntiVirus
Kliknąć dwukrotnie ikonę **Norton AntiVirus**, znajdującą się na pulpicie lub. W menu **Start** na pasku zadań systemu Windows, zaznaczyć opcję **Programy** i wybrać **Norton AntiVirus**.
- 2 W oknie głównym Norton AntiVirus kliknąć opcję **Scan for Viruses** (Skanuj w poszukiwaniu wirusów).



- 3 W okienku **Scan for Viruses** (Skanuj w poszukiwaniu wirusów), kliknąć ikonę **Scan My Computer** (Skanuj mój komputer).
- 4 W panelu **Actions** (Akcje), kliknąć **Scan** (Skanuj).
- 5 Po zakończeniu skanowania, pojawi się raport podsumowania, kliknąć przycisk **Finished** (Zakończono).

Można zaplanować indywidualnie dobrane procesy automatycznego skanowania w określonych dniach i godzinach lub co wybrany okres czasu. Jeżeli podczas pracy na komputerze, rozpocznie się zaplanowany proces skanowania, zostanie on uruchomiony w tle, tak by nie przeszkadzał w pracy.

W celu uzyskania dalszych informacji, należy uruchomić menu Help (Pomoc) programu Norton AntiVirus.

Często zadawane pytania

Poniżej zamieszczona jest lista możliwych sytuacji, które mogą wystąpić podczas użytkowania komputera. Do każdej z tych sytuacji dołączone są łatwe sposoby rozwiązania problemu.

Naciśnięciem przycisk zasilania, ale komputer nie startuje ani nie uruchamia się.

Sprawdź wskaźnik zasilania:

- Jeżeli nie świeci, komputer nie jest zasilany. Sprawdź:
 - Jeżeli pracujesz na zasilaniu bateryjnym, akumulator może być rozładowany w stopniu uniemożliwiającym zasilanie komputera. Podłącz zasilacz prądu przemiennego w celu doładowania pakietu akumulatora.
 - Upewnij się, że zasilacz prądu przemiennego jest prawidłowo podłączony do komputera i gniazda zasilania sieciowego.
- Jeżeli wskaźnik świeci, sprawdź:
 - Czy w zewnętrznej stacji USB dyski nie znajduje się dyskietka, nie zawierająca systemu operacyjnego? Wyjmij dyskietkę lub zastąp ją dyskietką zawierającą system operacyjny, a następnie naciśnij klawisze **<Ctrl> + <Alt> + **, aby ponownie uruchomić komputer.

Na ekranie nic się nie wyświetla.

System zarządzania energią automatycznie wyłącza wyświetlanie obrazu w celu oszczędzania energii. Naciśnij dowolny przycisk, aby przywrócić wyświetlanie.

Jeżeli po naciśnięciu klawisza obraz nadal nie wyświetla się, mogą być trzy przyczyny takiego stanu:

- Poziom jasności jest zbyt niski. Naciśnij **<Fn> + <→>**, aby zwiększyć poziom jasności.
- Urządzenie wyświetlania może być przełączone na zewnętrzny monitor. Naciśnij klawisz skrótów przełączania wyświetlania **<Fn> + <F5>**, aby przełączyć wyświetlanie z powrotem na komputer.
- Jeżeli świeci wskaźnik wstrzymania, komputer znajduje się w trybie wstrzymania. Naciśnij i zwolnij przycisk zasilania, aby przywrócić normalny tryb pracy.

Obraz nie zajmuje całego ekranu.

Wyświetlacz każdego komputera posiada różną rozdzielczość matrycy, która zależy od wielkości ekranu. Gdy została ustawiona mniejsza rozdzielczość niż rozdzielczość matrycy wyświetlacza, wtedy obraz jest rozciągany, aby wypełnić całą powierzchnię wyświetlacza. Kliknij prawym przyciskiem myszki pulpit systemu Windows i wybierz **Właściwości**, aby wyświetlić okno dialogowe Właściwości ekranu. Następnie kliknij kartę **Ustawienia**, aby sprawdzić czy rozdzielczość jest ustawiona prawidłowo. Rozdzielczości niższe od określonej wcześniej powodują częściowe wypełnienie ekranu na komputerze lub monitorze zewnętrznym.

Brak dźwięku z komputera.

Sprawdź:

- Możliwe, że wyciszona została głośność. Sprawdź w systemie Windows ikonę sterowania głośnością (głośnik), znajdującą się na pasku zadań. Jeżeli jest przekreślona, kliknij ją i usuń zaznaczenie pola wyboru **Wycisz wszystkie**.
- Możliwe zbyt duże obniżenie poziomu głośności. Sprawdź w systemie Windows ikonę sterowania głośnością, znajdującą się na pasku zadań. Do ustawienia głośności możesz również użyć klawiszy regulacji głośności. Aby uzyskać więcej informacji, zobacz punkt "**Klawisze skrótów**" na stronie **25**.
- Jeżeli słuchawki na głowę, słuchawki na uszy lub zewnętrzne głośniki są podłączone do portu wyjścia liniowego na przednim panelu komputera, automatycznie wyłączane są głośniki wewnętrzne.

Klawiatura nie reaguje.

Spróbuj przyłączyć zewnętrzną klawiaturę do portu USB komputera. Jeżeli zewnętrzna klawiatura działa, należy skontaktować się z dostawcą lub autoryzowanym centrum serwisowym, ponieważ możliwe jest obluźowanie kabli klawiatury wewnętrznej.

Nie działa port podczerwieni.

Sprawdź:

- Sprawdź, czy porty podczerwieni obu urządzeń są skierowane ku sobie (+/- 15 stopni) oraz, czy odległość między nimi nie przekracza 1 metra.
- Sprawdź, czy przestrzeń pomiędzy dwoma portami podczerwieni nie jest czymś zasłonięta. Nic nie powinno przesłaniać tych portów.

- Sprawdź, czy w obydwu urządzeniach jest uruchomione odpowiednie oprogramowanie (do transferu plików) lub, czy zainstalowane zostały odpowiednie sterowniki (w przypadku wydruku na drukarce z transmisją w podczerwieni).
- Podczas testu POST, naciśnij klawisz <F2> aby uzyskać dostęp do programu narzędziowego BIOS i sprawdź, czy włączony jest port podczerwieni.
- Upewnij się, czy oba urządzenia są zgodne ze standardem IrDA.

Drukarka nie działa.

Sprawdź:

- Upewnij się, że drukarka jest podłączona do gniazda zasilania oraz, że jest włączona.
- Upewnij się, że kabel sygnałowy drukarki jest pewnie przyłączony do portu równoległego lub portu USB komputera oraz do odpowiedniego portu drukarki.

Chcę skonfigurować moją lokalizację, aby korzystać z wewnętrznego modemu.

W celu prawidłowego użycia oprogramowania komunikacyjnego (np. programu Hyper Terminal), należy skonfigurować lokalizację użytkownika:

- 1 Click on **Start, Ustawienia, Panel sterowania**.
- 2 Dwukrotnie kliknij **Opcje telefonu i modemu**.
- 3 Kliknij kartę **Reguły wybierania numeru** i rozpocznij konfigurowanie lokalizacji.

Zapoznaj się z instrukcją systemu Windows.



.....

Uwaga: Pamiętaj, że podczas pierwszego rozruchu swego notebooka możesz pominąć konfigurację połączenia internetowego (Internet Connection), ponieważ nie jest to konieczne dla zainstalowania systemu operacyjnego. Po zainstalowaniu systemu operacyjnego możesz przystąpić do skonfigurowania połączenia internetowego.

Chcę przywrócić pierwotne ustawienia mojego komputera bez korzystania z dysków CD odzyskiwania systemu.



.....

Uwaga: Jeżeli używany system jest wersją wielojęzyczną, system operacyjny i język wybrane przy pierwszym włączeniu systemu będą jedynymi opcjami dostępnymi w przyszłych operacjach odzyskiwania.

Proces przywracania pomaga przywrócić oryginalne oprogramowanie na dysku C:, jakie było zainstalowane przy zakupie notebooka. Wykonaj poniższe czynności w celu odtworzenia dysku C: (Dysk C: zostanie sformatowany i zostaną usunięte wszystkie dane.) Ważne jest wykonanie kopii zapasowej wszystkich danych przed użyciem tej opcji.

Przed wykonaniem operacji przywracania, należy sprawdzić ustawienia BIOS.

- 1 Sprawdź, czy jest włączona funkcja **Acer disk-to-disk recovery**.
- 2 Upewnij się, czy ustawienie **D2D Recovery** w opcji **Main** jest **Enabled**.
- 3 Zakończ program narzędziowy BIOS zapisując zmiany. System zostanie ponownie uruchomiony.



.....
Uwaga: Aby uaktywnić program narzędziowy BIOS, należy nacisnąć klawisz **<F2>** podczas wykonywania testu POST.

Rozpoczęcie procesu odzyskiwania:

- 1 Ponowne uruchom system.
- 2 Kiedy wyświetlane jest logo firmy Acer, naciśnij równocześnie klawisze **<Alt> + <F10>**, aby przejść do procesu przywracania.
- 3 W celu przywrócenia systemu stosuj się do instrukcji wyświetlanych na ekranie.



.....
Ważne! Funkcja ta zajmuje 2 do 3 GB miejsca na ukrytej partycji dysku twardego.

Zgłaszanie potrzeby obsługi serwisowej

Międzynarodowa gwarancja podróznego (International Travelers Warranty; ITW)

Komputer jest zabezpieczony poprzez Międzynarodowa gwarancja podróznego (International Travelers Warranty; ITW) dającą zabezpieczenie komputera podczas podróży. Nasza światowa sieć centrów serwisowych zapewnia pomoc klientowi.

Wraz z komputerem jest dostarczany paszport ITW. Paszport ten zawiera wszystkie niezbędne informacje na temat programu ITW. Lista dostępnych, autoryzowanych centrów serwisowych znajduje się w podręcznym informatorze. Należy uważnie przeczytać paszport.

Aby można było skorzystać z usług naszych centrów serwisowych, paszport ITW należy mieć zawsze przy sobie, szczególnie podczas podróży. Dowód zakupu umieścić w wewnętrznej zakładce okładki paszportu ITW.

Jeżeli w docelowym kraju podróży nie ma centrum serwisowego ITW, autoryzowanego przez firmę Acer, pomoc można uzyskać kontaktując się z naszymi biurami na całym świecie. Prosimy zapoznać się z informacjami przedstawionymi na stronie <http://global.acer.com>.

Zanim zatelefonujesz

Przed połączeniem telefonicznym z serwisem online firmy Acer należy przygotować następujące informacje oraz pozostawać przy komputerze podczas rozmowy. Pomoc użytkownika pozwoli skrócić czas rozmowy telefonicznej oraz udzielić bardziej skutecznej pomocy w rozwiązaniu problemu. Jeżeli komputer generuje komunikaty o błędach lub dźwięki, należy zapisać je, tak jak są wyświetlane na ekranie (lub zanotować ilość i kolejność dźwięków).

Wymagane jest podanie następujących informacji:

Nazwisko: _____

Adres: _____

Numer telefonu: _____

Typ i model komputera: _____

Numer seryjny: _____

Data zakupu: _____

Używanie komputera w trybie tablet

Komputer ten został skonstruowany w sposób zapewniający wygodę obsługi, ergonomię i przenośność. Przy uruchomionym systemie operacyjnym Windows XP Tablet PC Edition 2005, komputer TravelMate wykorzystuje do wprowadzania danych piórko EMR. Opracowane specjalnie dla tego komputera oprogramowanie, umożliwia rozpoznawanie odręcznego pisma przekształconego do tekstu aplikacji lub przechwytywanie odręcznego pisma w technologii „rich digital ink” w celu dalszej manipulacji, edycji i formatowania.

Pisanie w trybie tablet

Acer TravelMate C200 jest przygotowany do działania w trybie tablet. Aby rozpocząć wprowadzanie danych w tym trybie, wystarczy wyjąć z gniazda piórko EMR.



Konwersja do trybu notebook

1) Przesuń w prawo dźwignię LCD.



2) Delikatnie pociągnij blok wyświetlacza od dołu, aż do zablokowania go w pozycji wyprostowanej i użyj klawiatury do wprowadzania danych.

Konwersja do trybu tablet

1) Aby powrócić do trybu tablet, przesunąć w dół blok wyświetlacza, przytrzymując go z obu stron.



2) Naciśnij delikatnie obydwoma rękami w górnych rogach bloku LCD, aż do usłyszenia kliknięcia oznaczającego zatrzaśnięcie.



Ostrzeżenie: Prze konwersją do trybu tablet należy sprawdzić, czy nie zawinęła się pod ekran LCD opaska pokrywy ochronnej ekranu. Nigdy nie należy stosować nadmiernego nacisku przy zamykaniu bloku ekranu LCD.

Przenoszenie notebooka PC

W tym rozdziale zamieszczono wskazówki i porady związane z przenoszeniem komputera i podróżowaniem z komputerem.

Odłączanie wyposażenia zewnętrznego

W celu odłączenia komputera od akcesoriów zewnętrznych należy wykonać następujące czynności:

- 1 Zapisz wszystkie otwarte pliki.
- 2 Wymij ze stacji wszelkie nośniki, dyskietki lub dyski kompaktowe.
- 3 Wyłącz komputer.
- 4 Zamknij pokrywę wyświetlacza.
- 5 Odłącz przewód od zasilacza prądu przemiennego.
- 6 Odłącz klawiaturę, urządzenie wskazujące, drukarkę, zewnętrzny monitor i inne urządzenia zewnętrzne.
- 7 Odłącz blokadę Kensington, jeżeli jest używana do zabezpieczenia komputera.

W podróży

Przy przemieszczaniu się na niewielkie odległości, na przykład z biura do miejsca spotkania.

Przygotowanie komputera

Przed przenoszeniem komputera należy zamknąć i zatrzaskać pokrywę wyświetlacza, aby wprowadzić komputer w tryb wstrzymania. Można teraz bezpiecznie przenieść komputer do dowolnego miejsca w budynku. Aby wyprowadzić komputer z trybu wstrzymania, należy otworzyć pokrywę wyświetlacza, a następnie nacisnąć i zwolnić przycisk zasilania.

Gdy komputer będzie przenoszony do biura klienta lub do innego budynku, wtedy przed przeniesieniem można zakończyć pracę komputera:

Kliknij **Start, Wyłączenie komputera**; następnie kliknij **Wyłącz** (Windows XP).

Lub:

Można wymusić przejście komputera do trybu wstrzymania, naciskając klawisze **<Fn> + <F4>**. Następnie zamknąć i zatrzaskać wyświetlacz.

Kiedy będziesz znów gotowy do używania komputera, zwolnij zatrzask i otwórz wyświetlacz, a następnie naciśnij i zwolnij przycisk zasilania.



Uwaga: Jeżeli wskaźnik trybu wstrzymania nie świeci, komputer wszedł do trybu hibernacji i został wyłączony. Jeżeli wskaźnik zasilania nie świeci, lecz świeci wskaźnik trybu wstrzymania, komputer wszedł do trybu wstrzymania. W obu przypadkach należy nacisnąć i zwolnić przycisk zasilania, aby przywrócić zasilanie komputera. Należy pamiętać, że komputer może wejść do trybu hibernacji, kiedy znajduje się przez pewien okres czasu w trybie wstrzymania.

Co należy brać ze sobą na spotkania

Jeśli spotkanie jest względnie krótkie, oprócz komputera nie będziesz musiał brać ze sobą niczego więcej. Jeżeli jednak to spotkanie może być dłuższe lub akumulator nie jest w pełni naładowany, można wziąć zasilacz prądu przemiennego, aby go włączyć w miejscu spotkania.

Jeżeli w miejscu spotkania nie ma gniazdka zasilania elektrycznego, należy zredukować szybkość rozładowania akumulator, przestawiając komputer do trybu wstrzymania. Nacisnąć klawisze <Fn> + <F4> lub zamknąć pokrywę wyświetlacza, jeżeli komputer nie jest intensywnie używany. Aby powrócić z trybu wstrzymania do trybu normalnej pracy, należy otworzyć pokrywę wyświetlacza (jeżeli była zamknięta), a następnie nacisnąć i zwolnić przycisk zasilania.

Zabieranie komputera do domu

Podczas przenoszenia komputera z biura do domu lub odwrotnie.

Przygotowanie komputera

W celu przygotowania do przeniesienia do domu, po odłączeniu komputera od wyposażenia zewnętrznego, należy wykonać następujące czynności:

- Sprawdzić, czy ze stacji zostały wyjęte wszystkie nośniki i dyski kompaktowe. Pozostawienie nośnika w napędzie może spowodować uszkodzenie głowicy napędu.
- Komputer należy włożyć do walizki ochronnej, zabezpieczającej go przed uszkodzeniami w razie upadku.



Ostrzeżenie: Należy unikać umieszczania w walizce elementów obok górnej części pokrywy komputera. Naciśnięcie górnej części pokrywy mogłoby spowodować uszkodzenie ekranu.

Co należy wziąć ze sobą

Należy wziąć ze sobą niektóre rzeczy, jeżeli nie ma ich w domu:

- zasilacz prądu przemiennego i przewód zasilający,
- wydrukowaną Instrukcję Obsługi.

Zalecenia dodatkowe

Podczas podróży do pracy i z pracy należy stosować się do podanych poniżej zaleceń dotyczących zabezpieczenia komputera:

- Zabierając komputer ze sobą należy minimalizować wpływ zmian temperatury.
- W razie konieczności zatrzymania się na dłuższy czas bez możliwości zabrania komputera ze sobą, należy zostawić go w bagażniku samochodu, aby uniknąć nadmiernego nagrzewania komputera.
- Zmiany temperatury i wilgotności mogą spowodować kondensację. Przed włączeniem komputera należy poczekać na przywrócenie temperatury pokojowej i sprawdzić, czy nie doszło do kondensacji pary na ekranie. W przypadku zmiany temperatury o więcej niż 10 °C (18 °F), należy dłużej poczekać na powolne przywrócenie temperatury pokojowej. O ile to możliwe, należy pozostawić komputer na 30 minut w otoczeniu o temperaturze pośredniej pomiędzy temperaturą zewnętrzną i temperaturą pokojową.

Konfiguracja biura domowego

Jeżeli często pracujesz korzystając z komputera w domu, korzystne może być zakupienie drugiego zasilacza prądu przemiennego, przeznaczonego do używania w domu. Posiadanie drugiego zasilacza prądu zmiennego pozwoli uniknąć przenoszenia dodatkowego ciężkiego przedmiotu do domu i z domu.

Jeżeli używasz komputera w domu przez znaczne okresy czasu, korzystne może być także dodanie zewnętrznej klawiatury, monitora lub myszki.

Podróżowanie z komputerem

Podczas podróży na większe odległości, na przykład z własnego biura do biura klienta lub podczas lokalnych podróży.

Przygotowanie komputera

Komputer należy przygotować w taki sam sposób, jak w przypadku zabierania go do domu. Należy sprawdzić, czy akumulator komputera jest naładowany. Podczas przechodzenia przez bramkę kontroli, ochrona lotniska może wymagać włączenia komputera.

Co należy wziąć ze sobą

Należy wziąć ze sobą następujące elementy wyposażenia:

- zasilacz prądu przemiennego,
- zapasowy, całkowicie naładowany pakiet akumulatora,
- dodatkowe pliki ze sterownikami drukarek, jeżeli planowane jest użycie innej drukarki,

Zalecenia dodatkowe

Oprócz stosowania się do zaleceń obowiązujących przy przenoszeniu komputera do domu, należy stosować się także do poniższych zaleceń w celu zabezpieczenia komputera podczas podróży:

- Komputer należy zawsze traktować jako bagaż podręczny.
- O ile to możliwe, komputer należy trzymać przy sobie. Urządzenia do prześwietlania bagażu na lotnisku są bezpieczne dla komputera, ale nie należy poddawać komputera działaniu wykrywacza metalu.
- Należy unikać narażania dyskietek elastycznych na działanie ręcznych wykrywaczy metalu.

Podróże zagraniczne z komputerem

Podczas podróży z kraju do kraju.

Przygotowanie komputera

Komputer należy przygotować w taki sam sposób, jak w przypadku zwykłych podróży.

Co należy wziąć ze sobą

Należy wziąć ze sobą następujące elementy wyposażenia:

- zasilacz prądu przemiennego,
- przewody zasilające odpowiednie do użycia w docelowym kraju podróży,
- zapasowe, w pełni naładowane pakiety akumulatorów,
- dodatkowe pliki ze sterownikami drukarek, jeżeli planowane jest użycie innej drukarki,
- dowód zakupu, gdyby wystąpiła konieczność okazania takiego dokumentu służbom celnym,
- paszport International Travelers Warranty (Międzynarodowa gwarancja podróźnego).

Zalecenia dodatkowe

Należy stosować się do takich samych dodatkowych zaleceń, jak w przypadku zwykłych podróży z komputerem. Dodatkowo, podczas podróży zagranicznych mogą okazać się użyteczne następujące wskazówki:

- Podczas podróży do innego kraju, należy sprawdzić, czy dane techniczne przewodu zasilającego zasilacza prądu przemiennego są zgodne z parametrami napięcia prądu przemiennego w danym kraju. Jeżeli nie są zgodne, należy kupić przewód zasilający zgodny z lokalnymi parametrami napięcia prądu przemiennego. Do zasilania komputera nie należy używać sprzedawanych konwerterów do zasilania innych urządzeń.
- Jeżeli używany jest modem, należy sprawdzić, czy modem i złącze są zgodne z systemem telekomunikacyjnym docelowego kraju podróży.

Zabezpieczanie komputera

Komputer jest droгим urządzeniem i należy zadbać o jego bezpieczeństwo. Naucz się zasad ochrony i zabezpieczania komputera.

Elementami zabezpieczenia komputera są blokady sprzętowe i programowe — blokada zabezpieczająca i hasła.

Używanie blokady zabezpieczającej komputer

Znajdujące się na obudowie komputera gniazdo zabezpieczenia, umożliwia podłączenie blokady komputera zgodnej z systemem Kensington.

Owiń kabel zabezpieczenia komputera dookoła ciężkiego nieruchomego obiektu, takiego jak stół lub zablokowany uchwyt szuflady. Wstaw zamek blokady do gniazda i przekręć klucz w celu zamknięcia blokady. Dostępne są także modele bez kluczy.

Używanie haseł

Hasła zabezpieczają komputer przed nieuprawnionym dostępem. Ustawienie tych haseł tworzy kilka różnych poziomów zabezpieczenia komputera i znajdujących się w nim danych.

- Hasło Administratora (Supervisor Password) zapobiega nieuprawnionemu dostępowi do programu narzędziowego BIOS. Kiedy zostanie ustawione, musi być hasła każdorazowo przed uzyskaniem dostępu do programu narzędziowego BIOS. Zobacz **"Program narzędziowy BIOS" na stronie 51**.

- Hasło Użytkownika (User Password) zabezpiecza komputer przed nieuprawnionym użytkowaniem. Aby uzyskać maksymalne bezpieczeństwo, stosowanie tego hasła należy połączyć z punktami kontroli hasła podczas ładowania systemu oraz podczas powracania z trybu hibernacji.
- Hasło podczas ładowania systemu (Password on Boot secures) zabezpiecza komputer przed nieuprawnionym użytkowaniem. Aby uzyskać maksymalne bezpieczeństwo, stosowanie tego hasła należy połączyć z punktami kontroli hasła podczas ładowania systemu oraz podczas powracania z trybu hibernacji.



Ważne! Nie wolno zapomnieć swojego hasła Administratora! Jeżeli zapomniałeś to hasło, prosimy skontaktować się ze swoim dostawcą lub autoryzowanym centrum serwisowym.

Wprowadzanie haseł

Kiedy hasło zostało ustawione, na środku ekranu wyświetlacza pojawia się monit o podanie hasła.

- Kiedy ustawione jest hasło Administratora, monit o podanie hasła pojawi się po naciśnięciu klawisza **<F2>**, przed uzyskaniem dostępu do programu narzędziowego BIOS podczas ładowania systemu.
- Należy wprowadzić hasło Administratora i nacisnąć klawisz **<Enter>**, aby uzyskać dostęp do programu narzędziowego BIOS. Jeżeli wprowadzone hasło jest nieprawidłowe, pojawi się komunikat ostrzegawczy. Należy wtedy spróbować ponownie wprowadzić hasło i nacisnąć **<Enter>**.
- Kiedy ustawione jest hasło Użytkownika oraz włączony jest parametr Hasło podczas ładowania systemu, monit o podanie hasła pojawi się przed załadowaniem systemu.
- Należy wprowadzić hasło Użytkownika i nacisnąć klawisz **<Enter>**, aby móc używać komputera. Jeżeli wprowadzone hasło jest nieprawidłowe, pojawi się komunikat ostrzegawczy. Należy wtedy spróbować ponownie wprowadzić hasło i nacisnąć **<Enter>**.



Ważne! Użytkownik ma trzy szanse na podanie prawidłowego hasła. Jeżeli trzykrotnie zostanie podane nieprawidłowe hasło, system zablokuje się. Należy nacisnąć i przytrzymać przycisk zasilania przez cztery sekundy w celu wyłączenia komputera. Następnie włączyć komputer i próbować ponownie.

Ustawianie haseł

Hasła można ustawić przy pomocy programu narzędziowego BIOS.

Rozszerzanie poprzez instalowanie opcji

Notebook PC oferuje pełne możliwości działania komputera przenośnego.

Opcje połączeń

Porty umożliwiają podłączanie urządzeń peryferyjnych do komputera w taki sam sposób, jak do stacjonarnego komputera PC. Aby uzyskać więcej szczegółowych informacji o sposobach przyłączania różnych urządzeń zewnętrznych, zapoznaj się z poniższym rozdziałem.

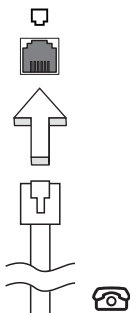
Faks/modem transmisji danych

Komputer zawiera wbudowany faks/modem transmisji danych V.92 56 Kbps.



Ostrzeżenie! Port modemu nie jest zgodny z cyfrowymi liniami telefonicznymi. Podłączenie tego modemu do cyfrowej linii telefonicznej, może spowodować jego uszkodzenie.

Aby korzystać z portu faksmodemu, należy przyłączyć kabel pomiędzy modemem i gniazdem telefonicznym.

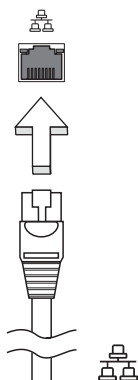


Ostrzeżenie! Należy zadbać, aby wykorzystywany kabel był odpowiedni dla kraju użytkownika.

Wbudowane funkcje sieciowe

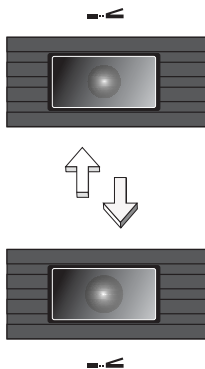
Wbudowane funkcje sieciowe umożliwiają podłączenie komputera do sieci standardu Ethernet.

Aby używać funkcji sieciowych, należy przyłączyć kabel Ethernet do gniazda sieciowego (RJ-45) na podstawie montażowej komputera i do gniazda sieciowego w ścianie lub w koncentratorze sieciowym.



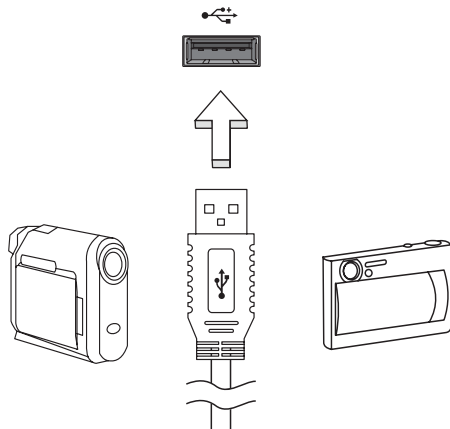
Szybka komunikacja poprzez podczerwień (FIR)

Port szybkiej komunikacji z komputerem poprzez podczerwień (FIR) umożliwia przesyłanie danych do innych komputerów i urządzeń peryferyjnych obsługujących transmisję w podczerwieni (IR), takich jak osobiste asystenty cyfrowe (PDA), telefony komórkowe oraz drukarki z transmisją w podczerwieni. Port podczerwieni może realizować transfer danych z szybkością do czterech megabitów na sekundę (Mbps) na odległość do jednego metra.



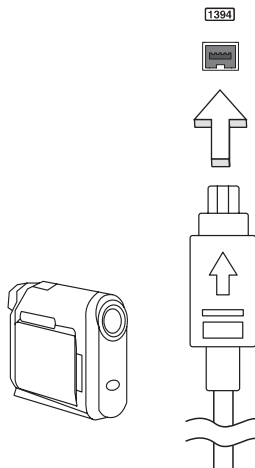
Uniwersalna magistrala szeregową (USB)

Port USB (Universal Serial Bus [Uniwersalna magistrala szeregową] 2.0, to wysokiej szybkości magistrala szeregową umożliwiającą podłączenie peryferyjnych urządzeń USB bez zajmowania cennych zasobów systemowych.

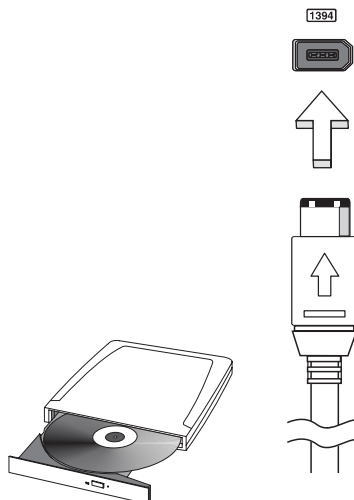


Port IEEE 1394

Port IEEE 1394 komputera umożliwia podłączenie urządzeń obsługujących standard IEEE 1394, takich jak kamera wideo lub aparat cyfrowy. Szczegółowe informacje znajdują się w dokumentacji kamery wideo lub aparatu cyfrowego.



Port komputera IEEE 1394 umożliwia podłączenie do urządzeń obsługujących IEEE 1394, takich jak napęd DVD/CD-RW combo lub DVD-Dual..



Gniazdo kart PC

Gniazdo kart PC typu II w komputerze akceptuje karty PC Card, zwiększając możliwości wykorzystywania i rozszerzania komputera. Na kartach powinno znajdować się logo PC Card.

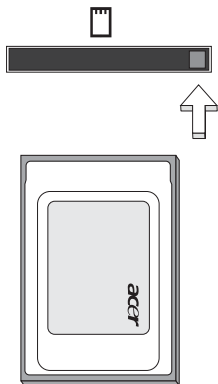
Karty PC (dawniej PCMCIA) są dodatkowymi kartami komputerów przenośnych, dającymi możliwości rozszerzeń, przez długi czas dostępne jedynie w komputerach stacjonarnych. Ogólnie dostępne są karty PC pamięci flash, faksmodemy, karty sieci bezprzewodowych LAN oraz SCSI. System CardBus usprawnił 16-bitową technologię kart PC rozszerzając przepustowość do 32 bitów.



Uwaga: Szczegółowe informacje o instalowaniu i używaniu kart oraz o ich funkcjach znajdują się w instrukcji kart.

Wkładanie karty PC

Włóż kartę do gniazda i w razie potrzeby wykonaj prawidłowo połączenia (np. podłącz kabel sieciowy). Szczegółowe informacje znajdują się w instrukcji karty.



Wysuwanie karty PC

Przed wysunięciem karty PC:

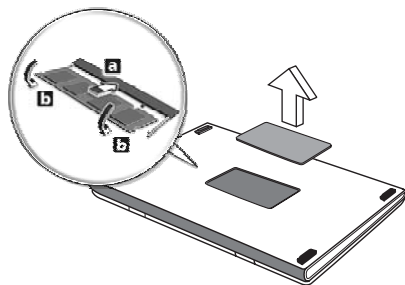
- 1 Zakończ aplikację korzystającą z karty.
- 2 Kliknij lewym przyciskiem myszki ikonę karty PC, znajdującą się na pasku zadań i zatrzymaj działanie karty.
- 3 Naciśnij przycisk wysuwania gniazda, aby wysunąć przycisk wysuwania, a następnie naciśnij go ponownie, aby wysunąć kartę.

Instalowanie pamięci

W celu zainstalowania pamięci należy wykonać następujące czynności:

- 1 Wyłącz komputer, odłącz zasilacz prądu przemiennego (jeśli jest podłączony) i wyjmij pakiet akumulatora. Odwróć komputer w celu uzyskania dostępu do jego podstawy.
- 2 Odkręć śruby pokrywy pamięci, następnie unieś i zdejmij pokrywę pamięci.

- 3 Włóż moduł pamięci pod kątem do gniazda (a), a następnie delikatnie naciskaj go, aż do zaskoczenia na miejsce (b).



- 4 Załóż pokrywę pamięci i zabezpiecz ją śrubą.
- 5 Zainstaluj pakiet akumulatora i podłącz zasilacz prądu przemianowego.
- 6 Włącz komputer.

Komputer automatycznie wykryje i przekonfiguruje łączną wielkość pamięci. Zwróć się o poradę do wykwalifikowanego technika albo skontaktuj się z miejscowym dealerem firmy Acer.

Program narzędziowy BIOS

Program narzędziowy BIOS to program konfiguracji sprzętu, wbudowany w układzie BIOS (Basic Input/Output System [Podstawowy system wejścia/wyjścia]).

Komputer został już wcześniej prawidłowo skonfigurowany oraz zoptymalizowany i nie ma potrzeby uruchamiania tego programu narzędziowego. Jednakże, jeśli wystąpią problemy związane z konfiguracją, będzie potrzebne uruchomienie tego programu.

Aby uaktywnić program narzędziowy BIOS, należy nacisnąć klawisz **<F2>** podczas trwania testu POST (Power-On Self Test [Autotest po włączeniu zasilania]), w czasie wyświetlania logo notebooka PC.

Sekwencja startowa systemu

Aby ustawić sekwencję startową systemu w programie narzędziowym BIOS, należy uruchomić program narzędziowy BIOS, a następnie wybrać

Boot (Ładowanie systemu) z listy kategorii umieszczonej w górnej części ekranu.

Włączanie odzyskiwania systemu z dysku (disk-to-disk recovery)

Aby włączyć funkcję odzyskiwania systemu z dysku (odzyskiwanie z dysku twardego), należy uruchomić program narzędziowy BIOS, a następnie wybrać kategorię **Main** z listy umieszczonej w górnej części ekranu. Znajdź pozycję **D2D Recovery** w dolnej części ekranu i za pomocą klawiszy <Space> (Odstęp) ustaw tę wartość na **Enabled**.

Hasło

Aby ustawić hasło podczas ładowania systemu, uruchom program narzędziowy BIOS, a następnie wybierz kategorię **Security** (Bezpieczeństwo) z listy kategorii umieszczonej w górnej części ekranu. Wybierz **Set Supervisor password** (Ustaw hasło administratora) i naciśnij klawisz <Enter>. Używając klawiszy kursora do nawigacji, wprowadź i zweryfikuj nowe hasło. Wyróżniając **Boot System** (Rozruch systemu) i używając klawisza <Space> (Odstęp) możesz włączyć lub wyłączyć tę funkcję. Następnie wybierz OK, aby zakończyć.

Używanie oprogramowania

Odtwarzanie filmów DVD

Po zainstalowaniu napędu DVD we wnęce na napęd optyczny, komputer można wykorzystać do odtwarzania filmów DVD.

- 1 Wsuń tacę napędu DVD i włóż płytę z filmem DVD; następnie zamknij tacę DVD.



Ważne! Przy pierwszym uruchomieniu odtwarzacza DVD, program żąda wprowadzenia kodu regionu. Dyski DVD są podzielone na 6 regionów. Po ustawieniu kodu regionu napędu DVD, będzie on odtwarzał jedynie dyski DVD dla danego regionu. Kod regionu można ustawiać maksymalnie pięć razy (włącznie z pierwszym ustawieniem), a po tym czasie ostatnio wprowadzony kod regionu pozostanie na stałe. Odzyskiwanie zawartości dysku twardego, nie powoduje wyzerowania ilości prób ustawienia kodu regionu. W celu uzyskania informacji o kodach regionu filmów DVD zapoznaj się z tabelą przedstawioną poniżej.

- 2 Film DVD zostanie odtworzony automatycznie po kilku sekundach.

Kod regionu	Kraj lub region
1	USA, Kanada

Kod regionu	Kraj lub region
2	Europa, Bliski Wschód, Południowa Afryka, Japonia
3	Azja Południowo-Wschodnia, Tajwan, Korea Południowa
4	Ameryka Łacińska, Australia, Nowa Zelandia
5	Dawne republiki Związku Socjalistycznych Republik Radzieckich, części Afryki, Indie
6	Chińska Republika Ludowa



Uwaga: Aby zmienić kod regionu, należy włożyć do napędu DVD film DVD z innym kodem regionu. Aby uzyskać więcej informacji należy zapoznać się z informacjami systemu pomocy.

Zarządzanie energią

Komputer posiada wbudowany moduł zarządzania energią monitorujący aktywność systemu. Aktywność systemu odnosi się do wszelkiej aktywności angażującej jedno lub więcej następujących urządzeń: klawiatura, myszka, dysk twardy, urządzenia peryferyjne podłączone do komputera, a także pamięć wideo. Jeżeli nie zostanie stwierdzona aktywność w ciągu danego okresu czasu (zwanego okresem braku aktywności), komputer zatrzymuje działanie niektórych lub wszystkich wymienionych urządzeń w celu oszczędzania energii.

W tym komputerze zastosowano schemat zarządzania energią obsługujący standard zaawansowanego interfejsu konfiguracji i zasilania (ACPI), który zapewnia maksymalną oszczędność energii i równocześnie maksymalną wydajność. System Windows obsługuje wszystkie czynności związane z oszczędzaniem energii w komputerze.

Acer eRecovery Management

Acer eRecovery Management jest narzędziem służącym do szybkiego wykonania kopii zapasowej i przywracania systemu. Użytkownik może utworzyć i zapisać kopię zapasową bieżącej konfiguracji systemu na dysku twardym, dysku CD albo DVD.

Acer eRecovery Management obejmuje następujące funkcje:

- 1 Tworzenie kopii zapasowej
- 2 Przywracanie danych z kopii zapasowej
- 3 Tworzenie dysku CD fabrycznego domyślnego obrazu oprogramowania
- 4 Ponowna instalacja oprogramowania standardowego bez CD
- 5 zmiana hasła Acer eRecovery Management.

Ten rozdział poprowadzi przez każdy z tych procesów.



Uwaga: Ta funkcja występuje tylko w niektórych modelach. W przypadku systemów nie posiadających wbudowanej nagrywarki dysków optycznych, należy przed uruchomieniem Acer eRecovery Management dla realizacji zadań związanych z dyskami optycznymi podłączyć zewnętrzną nagrywarę zgodną ze standardem USB lub IEEE1394.

Tworzenie kopii zapasowej

Można tworzyć i zapisywać obrazy kopii zapasowych na dysku twardym, dysku CD albo DVD.

- 1 Uruchom system operacyjny Windows XP.
- 2 Naciśnij **<Alt> + <F10>** w celu otwarcia narzędzia Acer eRecovery Management.
- 3 Podaj hasło, aby kontynuować. Hasło domyślne składa się z sześciu 0 (zer).
- 4 W oknie Acer eRecovery Management wybierz **Recovery settings** (Ustawienia przywracania) i kliknij **Next** (Dalej).
- 5 W oknie Recovery settings (Ustawienia przywracania) wybierz **Backup snapshot image** (Obraz migawki kopii zapasowej) i kliknij **Next** (Dalej).
- 6 Wybierz metodę zapisu kopii zapasowej.
 - a Użyj opcji **Backup to HDD** (Zapisz kopię zapasową na dysku twardym), aby zapisać obraz dysku kopii zapasowej na dysku D:.
 - b Użycie opcji **Backup to optical device** (Zapisz kopię zapasową na urządzeniu optycznym) powoduje zapis obrazu kopii zapasowej na dysku CD lub DVD.
- 7 Po wybraniu metody zapisu kopii zapasowej kliknij przycisk **Next** (Dalej).

Wykonuj instrukcje wyświetlane na ekranie w celu zakończenia procesu.

Przywracanie danych z kopii zapasowej

Użytkownicy mogą przywrócić dane uprzednio wykonanej kopii zapasowej (jak to podano w rozdziale **Tworzenie kopii zapasowej**) z dysku twardego, CD lub DVD.

- 1 Uruchom system operacyjny Windows XP.
- 2 Naciśnij **<Alt> + <F10>** w celu otwarcia narzędzia Acer eRecovery Management.
- 3 Podaj hasło, aby kontynuować. Hasło domyślne składa się z sześciu 0 (zer).
- 4 W oknie Acer eRecovery Management wybierz **Recovery actions** i kliknij **Next**.
- 5 Wybierz żadaną czynność przywracania i wykonuj instrukcje wyświetlane na ekranie w celu zakończenia procesu przywracania.



.....

Uwaga: Opcja "Restore C:" (Przywróć dysk C:) jest aktywna tylko wtedy, gdy na dysku twardym (D:) znajduje się zapisana przez użytkownika kopia zapasowa. Zobacz rozdział **Create backup**.

Tworzenie dysku CD fabrycznego domyślnego obrazu oprogramowania

Kiedy dysk System CD i Recovery CD nie są dostępne, możesz je utworzyć wykorzystując tę funkcję.

- 1 Uruchom system operacyjny Windows XP.
- 2 Naciśnij **<Alt> + <F10>** w celu otwarcia narzędzia Acer eRecovery Management.
- 3 Podaj hasło, aby kontynuować. Hasło domyślne składa się z sześciu 0 (zer).
- 4 W oknie Acer eRecovery Management wybierz **Recovery settings** (Ustawienia przywracania) i kliknij **Next** (Dalej).
- 5 W oknie Recovery settings wybierz **Burn image to disk** i kliknij **Next**.
- 6 W oknie Burn image to disk wybierz opcję **01. Factory default image** i kliknij **Next**.
- 7 Wykonuj instrukcje wyświetlane na ekranie w celu zakończenia procesu.

Ponowna instalacja oprogramowania standardowego bez CD

Acer eRecovery Management zapisuje wewnętrznie załadowane oprogramowanie w celu ułatwienia ponownej instalacji sterowników i aplikacji.

- 1 Uruchom system operacyjny Windows XP.
- 2 Naciśnij **<Alt> + <F10>** w celu otwarcia narzędzia Acer eRecovery Management.
- 3 Podaj hasło, aby kontynuować. Hasło domyślne składa się z sześciu 0 (zer).
- 4 W oknie Acer eRecovery Management wybierz **Recovery actions** i kliknij **Next**.
- 5 W oknie Recovery settings wybierz **Reinstall applications/drivers** i kliknij **Next**.
- 6 Wybierz żądany sterownik/aplikację i wykonuj instrukcje wyświetlane na ekranie w celu zakończenia instalacji.

Acer eRecovery Management przygotowuje przy pierwszym uruchomieniu całe potrzebne oprogramowanie i wyświetlenie okna z wykazem oprogramowania może zająć kilka sekund.

Zmiana hasła

Acer eRecovery Management i Acer disk-to-disk recovery są zabezpieczone hasłem, które użytkownik może zmieniać. W celu dokonania zmiany hasła w Acer eRecovery Management należy wykonać poniższe czynności.

- 1 Uruchom system operacyjny Windows XP.
- 2 Naciśnij **<Alt> + <F10>** w celu otwarcia narzędzia Acer eRecovery Management.
- 3 Podaj hasło, aby kontynuować. Hasło domyślne składa się z sześciu 0 (zer).
- 4 W oknie Acer eRecovery Management wybierz **Recovery settings** (Ustawienia przywracania) i kliknij **Next** (Dalej).
- 5 W oknie Acer eRecovery Management wybierz **Password: Change Acer eRecovery Management password** (Hasło: Zmień hasło Acer eRecovery Management) i kliknij **Next** (Dalej).
- 6 Wykonuj instrukcje wyświetlane na ekranie w celu zakończenia procesu.



.....

Uwaga: Gdy nastąpi awaria systemu i nie będzie można uruchomić systemu Windows, użytkownik może uruchomić program narzędziowy Acer disk-to-disk recovery w celu przywrócenia fabrycznego domyślnego obrazu dysku w trybie DOS.

Rozwiązywanie problemów

W rozdziale tym znajdują się porady dotyczące postępowania w przypadku wystąpienia typowych problemów z systemem. Należy je przeczytać przed zwróceniem się o pomoc do pracownika pomocy technicznej. Rozwiązania bardziej poważnych problemów wymagają otwarcia obudowy komputera. Nie należy otwierać obudowy komputera samodzielnie. W celu uzyskania pomocy należy kontaktować się z dostawcą lub autoryzowanym centrum serwisowym.

Porady dotyczące rozwiązywania problemów

Ten notebook PC zawiera zaawansowane rozwiązania umożliwiające wyświetlanie na ekranie raportów o błędach, aby zapewnić pomoc w rozwiązaniu problemów.

Jeżeli system zgłosi komunikat o błędzie lub pojawiają się objawy wystąpienia błędu, zobacz "Komunikaty o błędach" poniżej. Jeżeli nie można rozwiązać problemu, skontaktuj się z dostawcą. Zobacz "**Zgłaszanie potrzeby obsługi serwisowej**" na stronie 38.

Komunikaty o błędach

Jeżeli pojawił się komunikat o błędzie, należy zanotować jego treść i podjąć próbę usunięcia błędu. W poniższej tabeli zostały wymienione w kolejności alfabetycznej komunikaty o błędach oraz zalecany przebieg postępowania.

Komunikaty o błędach	Czynności naprawcze
CMOS battery bad	Skontaktuj się z dostawcą lub autoryzowanym centrum serwisowym.
CMOS checksum error	Skontaktuj się z dostawcą lub autoryzowanym centrum serwisowym.
Disk boot failure	Włóż dyskietkę systemową (startową) do stacji dyskietek elastycznych (A:), a następnie naciśnij <Enter> w celu ponownego uruchomienia komputera.
Equipment configuration error	Naciśnij <F2> (podczas testu POST), aby uruchomić program narzędziowy BIOS; następnie naciśnij Exit , aby ponownie uruchomić komputer.
Hard disk 0 error	Skontaktuj się z dostawcą lub autoryzowanym centrum serwisowym.
Hard disk 0 extended type error	Skontaktuj się z dostawcą lub autoryzowanym centrum serwisowym.
I/O parity error	Skontaktuj się z dostawcą lub autoryzowanym centrum serwisowym.

Komunikaty o błędach	Czynności naprawcze
Keyboard error or no keyboard connected	Skontaktuj się z dostawcą lub autoryzowanym centrum serwisowym.
Keyboard interface error	Skontaktuj się z dostawcą lub autoryzowanym centrum serwisowym.
Memory size mismatch	Naciśnij <F2> (podczas testu POST), aby uruchomić program narzędziowy BIOS; następnie naciśnij Exit , aby ponownie uruchomić komputer.

Jeżeli problem utrzymuje się mimo przeprowadzenia działań naprawczych, skontaktuj się z dostawcą lub autoryzowanym centrum serwisowym w celu uzyskania pomocy. Niektóre problemy można rozwiązać poprzez użycie programu narzędziowego BIOS.

Przepisy i uwagi dotyczące bezpieczeństwa

Zgodność z wytycznymi ENERGY STAR

Jako partner ENERGY STAR, firma Acer Inc. potwierdza, że niniejsze urządzenie spełnia wytyczne ENERGY STAR dotyczące wydajności energetycznej.

Oświadczenie zgodności z wymaganiami FCC

Urządzenie to zostało przetestowane i spełnia ograniczenia dla urządzeń cyfrowych klasy B, zgodnie z Częścią 15 Zasad FCC. Powyższe ograniczenia stworzono w celu zapewnienia stosownego zabezpieczenia przed szkodliwymi zakłóceniami w instalacjach domowych. Urządzenie to generuje, wykorzystuje i może emitować energię o częstotliwości radiowej i w przypadku zainstalowania oraz użytkowania niezgodnie z zaleceniami może powodować uciążliwe zakłócenia w łączności radiowej.

Nie ma jednak żadnych gwarancji, że zakłócenia nie wystąpią w konkretnej instalacji. Jeżeli urządzenie to powoduje uciążliwe zakłócenia odbioru radia i telewizji, co można sprawdzić włączając i wyłączając urządzenie, użytkownik może podjąć próbę usunięcia zakłóceń poprzez:

- Zmianę kierunku lub położenia anteny odbiorczej.
- Zwiększenie odstępów pomiędzy urządzeniem i odbiornikiem.
- Podłączenie urządzenia do gniazdka zasilanego z innego obwodu zasilania niż odbiornik.
- Konsultację z dostawcą lub doświadczonym technikiem RTV w celu uzyskania pomocy.

Notice: Kable ekranowane

W celu uzyskania zgodności z przepisami FCC, wszystkie połączenia z innymi urządzeniami komputerowymi muszą być wykonane z użyciem kabli ekranowanych.

Notice: Urządzenia peryferyjne

Do tego notebooka można podłączać jedynie urządzenia peryferyjne (urządzenia wejścia/wyjścia, terminale, drukarki, itd.) posiadające certyfikat zgodności z ograniczeniami klasy B. Skutkiem eksploatacji z przyłączonymi urządzeniami peryferyjnymi, które nie posiadają świadectw zgodności, mogą być zakłócenia odbioru radia i telewizji.

Ostrzeżenie

Zmiany lub modyfikacje, które nie zostały zaakceptowane w sposób wyraźny przez producenta, mogą doprowadzić do pozbawienia użytkownika prawa do korzystania z urządzenia, co wynika z przepisów Federal Communications Commission (Federalnej Komisja Łączności).

Warunki eksploatacji

Urządzenie to spełnia wymagania części 15 przepisów FCC. Eksploatacja wymaga spełnienia następujących dwóch warunków: (1) Nie wolno dopuścić, aby urządzenie to powodowało szkodliwe zakłócenia oraz (2) Urządzenie to musi być odporne na wszelkie zakłócenia zewnętrzne, w tym takie, które powodują niepożądane rezultaty.

Uwaga: Użytkownicy z Kanady

To urządzenie cyfrowe klasy B jest zgodne z kanadyjską normą ICES-003.

Deklaracja zgodności z normami krajów Unii Europejskiej

Firma Acer oświadcza niniejszym, że ta seria notebooków PC, jest zgodna z istotnymi wymaganiami i innymi odnośnymi warunkami Dyrektywy 1999/5/EC. (W celu uzyskania kompletu dokumentów, prosimy odwiedzić stronę

<http://global.acer.com/products/notebook/reg-nb/index.htm>.)

Uwagi dotyczące modemu

TBR 21

Sprzęt ten uzyskał aprobatę [Decyzja Rady 98/482/EC - "TBR 21"] dotyczącą pojedynczych połączeń terminalowych z siecią PSTN (Public Switched Telephone Network [Publiczna przełączana sieć telefoniczna]). Jednakże, z powodu różnic pomiędzy indywidualnymi sieciami PSTN, dostępnymi w różnych krajach, aprobata sama w sobie nie daje bezwarunkowej gwarancji prawidłowości działania dla każdego punktu końcowego PSTN. W przypadku problemów należy w pierwszej kolejności kontaktować się z dostawcą sprzętu.

Lista objętych krajów

Stan członkowski krajów Unii Europejskiej w maju 2004: Belgia, Dania, Niemcy, Grecja, Hiszpania, Francja, Irlandia, Włochy, Luksemburg, Holandia, Austria, Portugalia, Finlandia, Szwecja, Wielka Brytania, Estonia, Łotwa, Litwa, Polska, Węgry, Republika Czeska, Republika Słowacka, Słowenia, Cypr i Malta. Używanie jest dozwolone w krajach Unii Europejskiej oraz w Norwegii, Szwajcarii, Islandii oraz w Liechtensteinie. Urządzenie musi być używane ściśle zgodnie z przepisami i ograniczeniami odpowiednimi dla danego kraju. W celu uzyskania dalszych informacji należy skontaktować się z lokalnym biurem kraju użytkownika.

Ważne instrukcje dotyczące bezpieczeństwa

Instrukcje te należy dokładnie przeczytać. Należy je zachować do wykorzystania w przyszłości.

- 1 Stosować się do wszystkich ostrzeżeń i instrukcji umieszczonych na urządzeniu.
- 2 Przed przystąpieniem do czyszczenia należy odłączyć urządzenie od ściennego gniazda zasilania. Nie stosować środków czyszczących w płynie i w aerozolu. Do czyszczenia używać wilgotnej szmatki.
- 3 Nie należy używać urządzenia w pobliżu wody.
- 4 Nie ustawiać urządzenia na niestabilnych wózkach, stojakach lub stołach. Grozi to upadkiem urządzenia, co mogłoby spowodować jego poważne uszkodzenie.
- 5 Szczeliny i otwory służą do wentylacji, co ma na celu zapewnienie prawidłowego działania urządzenia i zabezpieczenie przed przegrzaniem. Szczeliny te nie mogą być blokowane lub przykrywane. Tych otworów nigdy nie wolno blokować umieszczając urządzenie na łóżku, sofie, dywanie lub innych podobnych powierzchniach. Nigdy nie umieszczać urządzenia w pobliżu grzejników lub węzłów cieplnych albo w zabudowanych instalacjach, o ile nie zostanie zagwarantowana prawidłowa wentylacja.
- 6 Urządzenie należy eksploatować stosując zasilanie energią elektryczną zgodnie z informacjami podanymi na tabliczce znamionowej. Jeżeli nie ma pewności co do rodzaju dostępnego zasilania energią elektryczną, należy skontaktować się z dostawcą lub lokalnym zakładem energetycznym.
- 7 Nie wolno umieszczać żadnych przedmiotów na przewodzie zasilającym. Nie umieszczać urządzenia w miejscach narażonych na przydeptywanie przewodu zasilającego.
- 8 Jeżeli wykorzystywany jest przedłużacz, należy sprawdzić, czy łączny pobór mocy sprzętu podłączonego do przedłużacza, nie przekracza parametrów obciążenia przedłużacza. Należy także sprawdzić, czy całkowity pobór prądu wszystkich urządzeń podłączonych do gniazdka ściennego nie przekracza maksymalnego obciążenia bezpiecznika.
- 9 Nigdy nie wolno wkładać żadnych przedmiotów do wnętrza urządzenia, ponieważ mogłoby dojść do zetknięcia z miejscami pod wysokim napięciem lub do zwarcia części, czego skutkiem mógłby być pożar lub porażenie prądem. Nie wolno dopuszczać do rozlania jakichkolwiek płynów na urządzenie.
- 10 Nie podejmować samodzielnych napraw urządzenia, ponieważ otwarcie lub zdjęcie pokryw może spowodować narażenie na działanie niebezpiecznego napięcia elektrycznego lub na inne niebezpieczeństwa. Wszelkie prace serwisowe należy powierzać wykwalifikowanym pracownikom serwisu.
- 11 Urządzenie należy odłączyć od ściennego gniazda zasilania i skontaktować się z wykwalifikowanym personelem serwisu, w następujących okolicznościach:
 - a gdy doszło do uszkodzenia lub przetarcia przewodu zasilającego lub wtyczki przewodu,

- b jeżeli do wnętrza urządzenia został wylany płyn,
 - c jeżeli urządzenie zostało narażone na działanie deszczu lub wody,
 - d jeżeli urządzenie nie działa normalnie mimo stosowania się do zasad przedstawionych instrukcji obsługi - należy regulować tylko te parametry, które są wymienione w instrukcjach obsługi, ponieważ nieprawidłowa regulacja innych parametrów może spowodować uszkodzenie i często wymaga dużego nakładu pracy wykwalifikowanego technika serwisu, w celu przywrócenia normalnego działania urządzenia,
 - e jeżeli urządzenie zostanie upuszczone lub dojdzie do uszkodzenia jego obudowy,
 - f jeżeli urządzenie wykazuje wyraźne zmiany w działaniu, oznaczające potrzebę naprawy.
- 12 Komputery serii notebook PC wykorzystują akumulator litowy. Akumulatory należy wymieniać na akumulatory takiego samego typu, jakie są zalecane na liście danych technicznych urządzenia. Użycie innego akumulatora może spowodować pożar lub wybuch.
 - 13 Ostrzeżenie! Nieprawidłowa obsługa akumulatorów może spowodować wybuch. Nie wolno ich rozmontowywać lub narażać na działanie ognia. Akumulatory należy przechowywać poza zasięgiem dzieci i bezzwłocznie likwidować zużyte akumulatory.
 - 14 Aby uniknąć zagrożenia nieoczekiwanym porażeniem prądem elektrycznym, zasilacza prądu przemiennego należy używać tylko wtedy, gdy gniazdko zasilania sieciowego jest prawidłowo uziemione.
 - 15 Do zasilania tego urządzenia, należy używać jedynie przewodów zasilających prawidłowego typu (dostarczanych z akcesoriami). Powinny to być przewody z możliwością odłączenia: Certyfikowane przez CSA, wymienione na liście UL, typ SPT-2, minimalne parametry 7A 125V, posiadające aprobatę VDE lub ich odpowiedniki. Maksymalna długość przewodu wynosi 15 stóp (4,6 metra).
 - 16 Przed przystąpieniem do naprawy lub rozmontowania urządzenia należy odłączyć wszystkie linie telefoniczne od gniazda ściennego.
 - 17 Należy unikać używania telefonu (innego niż bezprzewodowy) podczas burzy z wyładowaniami. Istnieje niebezpieczeństwo porażenia prądem w wyniku wyładowania atmosferycznego.

Oświadczenie o zgodności urządzenia laserowego

Używany w tym komputerze napęd CD lub DVD to urządzenie wykorzystujące laser. Na napędzie znajduje się etykieta klasyfikacji napędu CD lub DVD (pokazana poniżej).

URZĄDZENIE LASEROWE KLASY 1

OSTRZEŻENIE: PO OTWARCIU WYSTĘPUJE NIEWIDZIALNE PROMIENIOWANIE LASEROWE. UNIKAĆ NARAŻENIA SIĘ NA DZIAŁANIE PROMIENIA LASERA.

APPAREIL A LASER DE CLASSE 1 PRODUIT
LASERATTENTION: RADIATION DU FAISCEAU LASER INVISIBLE EN CAS
D'OUVERTURE. EVITER TOUTE EXPOSITION AUX RAYONS.

LUOKAN 1 LASERLAITE LASER KLASSE 1
VORSICHT: UNSICHTBARE LASERSTRAHLUNG, WENN ABDECKUNG GEÖFFNET
NICHT DEM STRAHLL AUSSETZEN

PRODUCTO LÁSER DE LA CLASE I
ADVERTENCIA: RADIACIÓN LÁSER INVISIBLE AL SER ABIERTO. EVITE EXPONERSE
A LOS RAYOS.

ADVARSEL: LASERSTRÅLING VEDÅBNING SE IKKE IND I STRÅLEN.

VARO! LAVATTAESSA OLET ALTTINA LASERSÄTEILYLLE.

WARNING: LASERSTRÅLNING NÅR DENNA DEL ÅR ÖPPNAD ÄLÅ TUIJOTA
SÄTTEESEENSTIRRA EJ IN I STRÅLEN

WARNING: LASERSTRÅLNING NAR DENNA DEL ÅR ÖPPNADSTIRRA EJ IN I
STRÅLEN

ADVARSEL: LASERSTRÅLING NAR DEKSEL ÅPNESSTIRR IKKE INN I STRÅLEN

Oświadczenie o jakości wyświetlania pikseli wyświetlacza LCD

Wyświetlacz LCD jest produkowany z zastosowaniem technik wytwarzania o wysokiej precyzji. Pomimo to, niektóre piksele mogą czasami nie świecić lub mogą być widoczne jako czarne lub czerwone punkty. Nie wpływa to na zapisany obraz, ani nie stanowi objawu nieprawidłowego działania.

Uwaga o ochronie praw autorskich firmy Macrovision

Urządzenie zawiera chronioną prawem autorskim technologię, która podlega ochronie na mocy prawa patentowego USA i innych przepisów chroniących dobra intelektualne. Użycie tej chronionej prawem autorskim technologii musi być autoryzowane przez firmę Macrovision Corporation, a jej stosowanie ogranicza się wyłącznie do użytku domowego i innych zastosowań z ograniczoną widownią, chyba że wynika to z autoryzacji udzielonej odrębnie przez Macrovision Corporation. Operacje inżynierii odwrotnej i demontażu są zabronione.

Uwagi prawne dotyczące urządzenia radiowego



.....
Uwaga: Zamieszczone poniżej informacje prawne dotyczą tylko modeli dla sieci bezprzewodowych LAN i/lub Bluetooth.

Informacje ogólne

Urządzenie to spełnia wymagania norm częstotliwości radiowej i bezpieczeństwa w krajach lub regionach, w których uzyskało aprobatę do używania w instalacjach bezprzewodowych. W zależności od konfiguracji, urządzenie to może zawierać lub nie zawierać układy radiowej komunikacji bezprzewodowej (takie jak moduły bezprzewodowych sieci LAN i/lub Bluetooth). Poniższe informacje dotyczą produktów z takimi urządzeniami.

Unia Europejska (EU)

Urządzenie to spełnia istotne wymagania wymienionych poniżej Dyrektyw Rady Europejskiej:

Dyrektywa niskiego napięcia 73/23/EEC

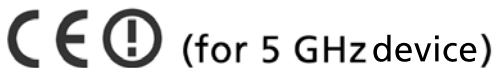
- **EN 60950**

Dyrektywa 89/336/EEC EMC (Electromagnetic Compatibility [Zgodności elektromagnetycznej])

- **EN 55022**
- **EN 55024**
- **EN 61000-3-2/-3**

Dyrektywa 99/5/EC R&TTE (Radio & Telecommunications Terminal Equipment [Urządzenia radiowe oraz sprzęt telekomunikacyjny])

- **Art.3.1a) EN 60950**
- **Art.3.1b) EN 301 489 -1/-17**
- **Art.3.2) EN 300 328-2**
- **Art.3.2) EN 301 893 *dotyczy tylko 5 GHz**



Lista objętych krajów

Stan członkowski krajów Unii Europejskiej w maju 2004: Belgia, Dania, Niemcy, Grecja, Hiszpania, Francja, Irlandia, Włochy, Luksemburg, Holandia, Austria, Portugalia, Finlandia, Szwecja, Wielka Brytania, Estonia, Łotwa, Litwa, Polska, Węgry, Republika Czeska, Republika Słowacka, Słowenia, Cypr i Malta. Używanie jest dozwolone w krajach Unii Europejskiej oraz w Norwegii, Szwajcarii, Islandii oraz w Liechtensteinie. Urządzenie musi być używane ściśle zgodnie z przepisami i ograniczeniami odpowiednimi dla danego kraju. W celu uzyskania dalszych informacji należy skontaktować się z lokalnym biurem kraju użytkownika.

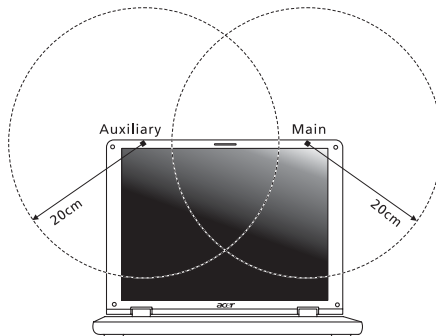
Wymagania bezpieczeństwa FCC RF

Poziom promieniowanie karty Mini PCI bezprzewodowej sieci LAN oraz karty Bluetooth jest znacznie niższy od obowiązujących, zgodnie z wymaganiami FCC, limitów emisji sygnałów częstotliwości radiowej. Niemniej jednak, serii notebooków PC należy używać w taki sposób, aby zminimalizować kontakt z ludźmi podczas pracy, co można osiągnąć w następujący sposób:

- 1 Użytkownicy powinni stosować się do instrukcji bezpieczeństwa RF, dotyczących pracy z urządzeniami bezprzewodowymi, które znajdują się w instrukcji obsługi każdego urządzenia RF.



Ostrzeżenie: Aby spełnić wymagania zgodności z limitami FCC ekspozycji radiowej, konieczne jest utrzymanie odległości przynajmniej 20 cm (8 cali) pomiędzy wszelkimi osobami i anteną zintegrowanej karty bezprzewodowej LAN Mini PCI wbudowanej w ekran.



Uwaga: Karta Acer Wireless Mini-PCI posiada zaimplementowaną funkcję dywersyfikacji transmisji. Urządzenie nie emituje częstotliwości radiowych równocześnie z obu anten. Dla zapewnienia dobrej jakości połączenia radiowego jedna z anten jest wybierana automatycznie lub ręcznie (przez użytkownika).

- 2 Zastosowanie tego urządzenia jest ograniczone do użytku wewnątrz pomieszczeń, ze względu na jego działanie w zakresie częstotliwości 5,15 do 5,25 GHz. FCC wymaga używania tego produktu wewnątrz pomieszczeń dla zakresu częstotliwości 5,15 do 5,25 GHz, aby zredukować potencjalne szkodliwe zakłócenia kanałów publicznych systemów telefonii satelitarnej.

- 3 Pasma częstotliwości 5,25 do 5,35 GHz oraz 5,65 do 5,85 GHz są przydzielone wysokiej mocy radarom, jako głównym użytkownikom. Te stacje radarowe mogą spowodować zakłócenia pracy i/lub uszkodzenie urządzenia.
- 4 Nieprawidłowa instalacja lub nieuprawnione użycie może spowodować szkodliwe zakłócenia komunikacji radiowej. Także wszelkie przeróbki wewnętrznej anteny mogą spowodować pozbawienie certyfikatu FCC oraz utratę gwarancji.

Kanada – Zwolnienie z konieczności licencjonowania urządzeń radiokomunikacyjnych emitujących niski poziom energii (RSS-210)

- a Informacje ogólne
Eksploatacja wymaga spełnienia następujących dwóch warunków:
 1. Urządzenie to może nie powodować zakłóceń, oraz
 2. urządzenie to musi być odporne na zakłócenia, włącznie z zakłóceniami, które mogą powodować niepożądane działania urządzenia.
 - b Działanie w paśmie 2,4 GHz
Aby zapobiec zakłóceniom radiowym licencjonowanych usług, urządzenie jest przeznaczone do użytku wewnątrz pomieszczeń, a instalacja zewnętrzna wymaga uzyskania licencji.
 - c Działanie w paśmie 5 GHz
- W celu zredukowania potencjalnych zakłóceń kanałów publicznych systemów telefonii satelitarnej w paśmie 5150-5250 MHz urządzenie to może działać jedynie wewnątrz pomieszczeń.
 - Pasma 5250-5350 MHz oraz 5650-5850 MHz są przydzielane głównie wysokiej mocy radarom (co oznacza, że one posiadają priorytet korzystania) i radary te mogą powodować zakłócenia i/lub uszkodzenie urządzeń LELAN (Licence-Exempt Local Area Network [Nielicencjonowanych sieci lokalnych]).

Narażanie ludzi na działanie pól RF (RSS-102)

Seria notebooków PC posiada zintegrowane niskoemisyjne anteny nie generujące pól RF o wartościach przekraczających ograniczenia Health Canada (Kanadyjski system ochrony zdrowia), dotyczących emisji promieniowania; należy sprawdzić informacje Safety Code 6, które są dostępne na stronie internetowej Health Canada, pod adresem www.hc-sc.gc.ca/rpb.

Federal Communications Commission Declaration of Conformity

This device complies with Part 15 of the FCC Rules. Operation is subject to the following two conditions: (1) This device may not cause harmful interference, and (2) This device must accept any interference received, including interference that may cause undesired operation.

The following local manufacturer/importer is responsible for this declaration:

Product name:	Notebook PC
Model number:	ZE1
Machine type:	TravelMate C200
SKU number:	TravelMate C20xxx ("x" = 0 - 9, a - z, or A - Z)
Name of responsible party:	Acer America Corporation
Address of responsible party:	2641 Orchard Parkway San Jose, CA 95134 USA
Contact person:	Mr. Young Kim
Tel:	408-922-2909
Fax:	408-922-2606

Declaration of Conformity for CE Marking

Name of manufacturer: Beijing Acer Information Co., Ltd.
 Address of manufacturer: Huade Building, No.18, ChuangYe Rd. ShangDi Zone, HaiDian District Beijing PRCE marking
 Contact person: Mr. Easy Lai
 Tel: 886-2-8691-3089
 Fax: 886-2-8691-3000
 E-mail: easy_lai@acer.com.tw
 Declares that product: Notebook PC
 Trade name: Acer
 Model number: ZE1
 Machine type: TravelMate C200
 SKU number: TravelMate C200xxx ("x" = 0 - 9, a - z, or A - Z)

Is in compliance with the essential requirements and other relevant provisions of the following EC directives.

Reference no.	Title
89/336/EEC	Electromagnetic Compatibility (EMC directive)
73/23/EEC	Low Voltage Directive (LVD)
1999/5/EC	Radio & Telecommunications Terminal Equipment Directive (R&TTE)

The product specified above was tested conforming to the applicable Rules under the most accurate measurement standards possible, and all the necessary steps have been taken and are in force to assure that production units of the same product will continue to comply with these requirements.

Easy Lai
 Easy Lai, Director
 Qualification Center
 Product Assurance

09/06/2005
 Date

Indeks

A

- audio 29
 - regulacja głośności 29
 - rozwiązywanie problemów 35

B

- bezpieczeństwo
 - CD lub DVD 62
 - ogólne instrukcje 61
 - Oświadczenie zgodności z wymaganiami FCC 59

C

- Caps Lock 24
- caps lock
 - wskaźnik włączenia 20
- CD-ROM
 - wysuwanie 28
- często zadawane pytania 34
- czyszczenie
 - komputer vi

D

- dbanie
 - komputer v
 - pakietu akumulatora vi
 - zasilacz prądu przemiennego, v
- Diody LED 20
- dostęp do mediów
 - wskaźnik włączenia 20
- drukarka
 - rozwiązywanie problemów 36
- DVD 52

E

- Euro 27

F

- FAQ. Patrz często zadawane pytania
- Filmy DVD
 - odtworzenie 52

G

- głośnikowe
 - klawisz skrótu 26
 - rozwiązywanie problemów 35
- głośność

- regulowanie 29

H

- hasło 44
 - typy 44

J

- jasności
 - Klawisze skrótów 27

K

- Karta PC 49
 - wkładanie 50
 - wysuwanie 50
- klawiatura 24
 - klawisze blokady 24
 - Klawisze skrótów 25
 - Klawisze Windows 25
 - rozwiązywanie problemów 35
- Klawisze skrótów 25
- Klawisze Windows 25

komputer

- czyszczenie vi
- dbanie o v
- funkcje 10, 30
- klawiatura 24
- Konfiguracja biura domowego 42
- odłączenie 40
- podróż e zagraniczne 43
- podróże lokalne 42
- przenoszenie do domu 41
- rozwiązywanie problemów 57
- W podróży 40
- wskaźnik włączenia 12, 20
- wskaźniki 20
- wyłączanie v
- zabezpieczenie 44

komunikaty

- błąd 57
- komunikaty o błędach 57

M

- Menedżer komputera Notebook
 - klawisz skrótu 26
- modem 46

N

- num lock 24
 - wskaźnik włączenia 20

O

światła wskaźników 20

P

pakietu akumulatora
dbanie o vi

pamięć
instalacja 50– 51

połączenia
sieć 47

podczterwieni 47

podróż
podróże lokalne 42
przeloty międzynarodowe 43

pomoc
informacja 38

Port IEEE 1394 48

porty 46

problemy 34
drukarka 36
klawiatura 35
rozruch 34
rozwiązywanie problemów 57
wyłoewietlacz 34

Program narzędziowy BIOS 51

pytania
ustawianie lokalizacji w celu ko-
rzystania z modemu 36

R

rozwiązywanie problemów 57
porady 57

S

scroll lock 24

sieć 47

T

touchpad 22
klawisz skrótu 26
używanie 22– 23

Tryb hibernacji
klawisz skrótu 26

U

uniwersalna magistrala szeregową 48

W

widok

z lewej 13
z prawej 14
z przodu 13
z tyłu 15

widok z lewej 12

widok z przodu 12

wskaźniki stanu 20

wyłoewietlacz
Klawisze skrótów 26
rozwiązywanie problemów 34

Z

zabezpieczenie
blokada 28, 44
hasła 44

zasilacz prądu przemiennego,
dbanie o v