

TravelMate C200-serien

Användarhandbok

Copyright © 2005. Acer Incorporated.
Med ensamrätt.

TravelMate C200-serien - Användarhandbok
Ursprunglig utgåva: September 2005

Informationen i den här publikationen kan ändras utan föregående meddelande. Sådana ändringar tas med i efterföljande utgåvor av den här handboken samt tilläggsdokument och -publikationer. Företaget ger inga garantier eller utfästelser, varken uttryckta eller underförstådda vad gäller innehållet och reserverar sig uttryckligen från påstådda garantier för säljbarhet eller anpassning för vissa syften.

Anteckna modellnumret, serienumret, inköpsdatumet och inköpsstället i utrymmet nedan. Serienumret och modellnumret finns på etiketten på datorn. All korrespondens rörande enheten bör innehålla serienumret, modellnumret och inköpsinformationen.

Ingen del av den här publikationen får återskapas, lagras i elektronisk form eller överföras, i någon form eller på något sätt, elektroniskt, mekaniskt, som fotokopia, inspelning eller på annat sätt, utan föregående skriftligt tillstånd från Acer Incorporated.

TravelMate C200-serien – bärbar PC-dator

Modellnummer: _____

Serienummer: _____

Inköpsdatum: _____

Inköpsställe: _____

Acer och Acers logo är registrerade varumärken som tillhör Acer Incorporated. Andra företags produktnamn eller varumärken används endast i identifieringssyfte och tillhör respektive företag.

Kasseringsanvisningar

Kasta inte den elektroniska enheten i soporna vid kassering. För att minska föroreningarna och skydda vår gemensamma världsmiljö bör du återvinna utrustningen.



USA

För elektroniska produkter som innehåller en LCD/CRT-skärm eller -display:

Lampan/lamporna i produkten innehåller kvicksilver och måste återvinnas eller kasseras i enlighet med lokal, statlig eller federal lagstiftning. Om du vill ha mer information kontaktar du Electronic Industries Alliance på www.eiae.org. Besök www.lammprecycle.org för information om hantering av lampavfall.



Välkommen!

Tack för att du valde en bärbar PC-dator i TravelMate-serien.

Dina handböcker

Till din hjälp i användningen av TravelMate har vi skapat några handböcker:



Till att börja med finns postern **Bara till en början...** som hjälper dig komma igång med installationen av datorn.



I den tryckta **Användarhandboken** presenteras de grundläggande funktionerna i din nya dator. Mer information om hur datorn kan hjälpa dig att bli mer produktiv finns i **AcerSystem User's Guide**. Denna handbok innehåller detaljerad information om ämnen som systemverktyg, dataåterhämtning, expansionsalternativ och felsökning. Dessutom innehåller den garantiinformation och allmänna regler, samt säkerhetsnoteringar om din bärbara dator. Den är tillgänglig i Portable Document Format (PDF) och levereras förinstallerad i den bärbara datorn. Följ dessa steg för att få tillgång till den:

- 1 Välj **Start, Alla program, AcerSystem**.
- 2 Dubbelklicka på **AcerSystem User's Guide**.

Obs: Du måste ha Adobe Reader installerat för att kunna visa filen. Om Adobe Reader inte är installerat på datorn kommer det att installeras när du dubbelklickar på **AcerSystem User's Guide**. Utför installationen genom att följa instruktionerna på bildskärmen. Instruktioner för hur du använder Adobe Reader finns på menyn **Hjälp och Support**.

Anvisningar för skötsel och användning av datorn

Starta och stänga av datorn

Om du vill slå på datorn trycker du på av/på-knappen under LCD-skärmen. Se **"Vy framifrån" på sidan 9** om du vill se var Av/på-knappen är placerad.

Du stänger av datorn på något av följande sätt:

- Använd kommandot Stäng av i Windows
Klicka på **Start, Stäng av datorn**, och klicka sedan på **Stäng av**.
- Använd av/på-knappen
Du kan också stänga av datorn genom att stänga bildskärmslocket eller trycka på snabbtangenter för vänteläge **<Fn> + <F4>**.



Obs: Om det inte går att stänga av datorn på vanligt sätt kan du stänga av den genom att hålla av/på-knappen intryckt i minst fyra sekunder. Om du har stängt av datorn och vill slå på den igen bör du vänta minst två sekunder innan du startar den.

Datorns skötsel

Om du sköter om datorn kommer den att fungera problemfritt under lång tid.

- Utsätt inte datorn för direkt solljus. Placera den inte nära värmekällor, till exempel element.
- Utsätt inte datorn för temperaturer under 0 °C (32 °F) eller över 50 °C (122 °F).
- Utsätt inte datorn för magnetfält.
- Utsätt inte datorn för regn eller fukt.
- Spill inte vatten eller annan vätska på datorn.
- Utsätt inte datorn för kraftiga stötar eller vibrationer.
- Utsätt inte datorn för damm och smuts.
- Placera aldrig föremål på datorn.
- Slå inte igen locket, utan stäng det försiktigt.
- Placera aldrig datorn på ett ojämnt underlag.

Skötsel av nätadaptern

Nedan följer några tips att tänka på för nätadaptern:

- Anslut inte adaptern till någon annan apparat.
- Trampa inte på nätsladden och placera aldrig tunga föremål på den. Placera alltid nätsladden och andra kablar på undanskymda ställen.
- Dra alltid i kontakten, inte i sladden, när nätsladden ska dras ut.
- Den totala strömförbrukningen för utrustningen får inte överstiga den högsta tillåtna strömmen för eventuella förlängningskablar. Dessutom får inte den totala strömförbrukningen hos utrustning som ansluts till ett eluttag överstiga den effekt som strömkretsen säkrats till.

Skötsel av batteriet

Nedan följer några tips gällande skötseln av batteriet:

- Byt bara batteri till ett av samma typ. Stäng alltid av strömmen innan du tar bort eller byter ut batteriet.
- Försök aldrig öppna eller på annat sätt göra åverkan på batteriet. Förvara alltid batteriet utom räckhåll för barn.
- Gör dig alltid av med batteriet enligt gällande lokala föreskrifter. Om möjligt bör det återvinnas.

Rengöring och service

Så här rengör du datorn:

- 1 Stäng av datorn och ta bort batteriet.
- 2 Koppla bort nätadaptern.
- 3 Använd en mjuk, fuktad duk. Använd inte flytande rengöringsmedel eller sprejer.

Om något av följande inträffar:

- du har tappat datorn eller skadat höljet;
- datorn fungerar inte korrekt

Se "**Vanliga frågor**" på sidan 32.

Varning

Förändringar eller modifikationer som inte uttryckligen har godkänts av tillverkaren kan orsaka återkallande av användarens rättigheter att använda denna dator, vilka är givna av Federal Communications Commission.

Driftförhållanden

Denna enhet uppfyller kraven i del 15 av FCC:s regler. Drift är tillåten på följande två villkor: (1) datorn får inte skapa skadlig störning, och (2) datorn måste acceptera alla mottagna störningar, inklusive störning som kan skapa oönskad drift.

Användare uppmanas att följa de säkerhetsföreskrifter för trådlösa apparater som finns i användarhandboken för respektive trådlös apparat.

Olämplig eller otillåten användning kan orsaka störningar på radiotrafik. Garantin och FCC-certifieringen upphör att gälla vid ändringar av den interna antennen.

Denna enhet skall användas inomhus för att förhindra störningar på radiotrafik med licens. Användning utomhus kräver licens.

För mer information om våra produkter, tjänster och support, besök vår hemsida. <http://global.acer.com>.

Kasseringsanvisningar	iii
Välkommen!	iv
Dina handböcker	iv
Anvisningar för skötsel och användning av datorn	iv
Starta och stänga av datorn	iv
Datorns skötsel	v
Skötsel av nätadaptern	v
Skötsel av batteriet	vi
Rengöring och service	vi
Acer Empowering Technology	1
Acer eDataSecurity Management	2
Acer eLock Management	3
Acer ePerformance Management	4
Acer eRecovery Management	5
Acer eSettings Management	6
Acer ePower Management	6
Acer ePresentation Management	8
En rundtur i TravelMate	9
Sedd ovanifrån	9
Vy med öppen front	10
Vy med stängd front	11
Sedd från vänster	12
Sedd från höger	13
Sedd bakifrån	14
Vy över bas	15
Specifikationer	16
Indikatorer	19
Snabbstartknappar	20
Pekpinne och klickknappar	21
Så här använder du pekpinnen	21
Så här använder du rullhjulet	21
Använda tangentbordet	23
Låstangenter	23
Windows-tangenter	24
Snabbtangenter	24
Specialtangenter	26
Mata ut den optiska enhetsluckan (CD eller DVD)	27

Innehåll

Använda ett datorlås	27
Ljud	28
Justering av volym	28
Använda systemverktyg	29
Acer Protector Suite QL-fingeravtrycksverktyg	29
Val av lösenord	29
Korrekt skanningsprocedur	29
Användarfingrar	30
Lägga till användare	30
Launch Manager	30
Norton AntiVirus	31
Vanliga frågor	32
Beställa service	35
Internationell resegaranti (International Travelers Warranty; ITW)	35
Innan du ringer	35
Använda din dator i tabletläge	37
Att skriva i tabletläge	37
Konvertera till notebook-läge	38
Konvertera till tabletläge	39
Ta med din bärbara PC-dator	40
Koppla bort utrustningen	40
Flytta datorn	40
Förbereda datorn	40
Vad du bör ta med dig till möten	41
Ta med datorn hem	41
Förbereda datorn	41
Vad du bör ta med dig	41
Specialanvisningar	42
Installera ett hemmakontor	42
Resa med datorn	42
Förbereda datorn	42
Vad du bör ta med dig	42
Specialanvisningar	43
Resa utomlands med datorn	43
Förbereda datorn	43
Vad du bör ta med dig	43
Specialanvisningar	43

Säkra datorn	44
Använda ett datorlås	44
Använda lösenord	44
Ange lösenord	45
Ställa in lösenord	45
Expandera med tillval	46
Anslutningsalternativ	46
Fax/Data Modem	46
Inbyggda nätverksfunktioner	47
Snabb infraröd (FIR)	47
Universell seriebuss (USB)	48
IEEE 1394-port	48
PC-kortfack	49
Installera minne	50
BIOS-inställningarna	51
Bootsekvens	51
Aktivera disk-to-disk recovery	51
Lösenord	52
Använda programvara	52
Spela upp DVD-filmer	52
Strömsparfunktioner	53
Acer eRecovery Management	53
Skapa säkerhetskopia	54
Återställa från säkerhetskopia	54
Skapa CD med fabriksinställningarna	55
Ominstallera medföljande program utan CD	55
Ändra lösenordet för Acer eRecovery Management	55
Felsöka datorn	57
Felsökningstips	57
Felmeddelanden	57
Notis om säkerhet och överensstämmelse med regelverk	59
ENERGY STAR Guidelines-efterlevnad	59
Meddelande från FCC	59
Modemanmärkingar	60
Viktiga säkerhetsinstruktioner	61
Meddelande om laserföreskriftsefterlevnad	63

LCD pixelanmärkning	63
Anmärkning om copyrightskydd från Macrovision	63
Föreskrifter för enheter för radiotrafik	64
Allmänt	64
Europeiska Unionen (EU)	64
Säkerhetsföreskrifter från FCC	65
Kanada - licensfria lågeffektsenheter för radiokommunikation (RSS-210)	66
Federal Communications Commission	
Declaration of Conformity	67
Declaration of Conformity for CE Marking	68
Index	69

Acer Empowering Technology

Acers innovativa Empowering Technology gör det lättare att komma åt de vanligaste funktionerna och hantera din nya bärbara Acer-dator. Den innehåller följande praktiska verktyg:

- **Acer eDataSecurity Management** skyddar känsliga data med hjälp av lösenord och avancerade krypteringsalgoritmer.
- **Acer eLock Management** begränsar åtkomsten till externa lagringsmedier.
- **Acer ePerformance Management** förbättrar systemets prestanda genom att optimera diskutrymmet, minnet och registerinställningarna.
- **Acer eRecovery Management** säkerhetskopierar och återställer data - flexibelt, tillförlitligt och fullständigt.
- **Acer eSettings Management** underlättar tillgången till systeminformation och justering av inställningar.
- **Acer ePower Management** förlänger batteritiden med hjälp av specialanpassade användningsprofiler.
- **Acer ePresentation Management** ansluter till en projektor och justerar skärminställningarna på ett smidigt sätt.



För ytterligare information, tryck på knappen < *e* > så öppnas menyn för Empowering Technology. Klicka därefter på önskat verktyg och välj funktionen Help (Hjälp).

Acer eDataSecurity Management

Acer eDataSecurity Management är ett behändigt verktyg för kryptering av filer, som skyddar dina filer mot obehörig åtkomst. För att göra krypterings och dekrypteringsåtgärderna så smidiga som möjligt är verktyget integrerat med Utforskaren i Windows och stöder även filkryptering i farten för MSN Messenger och Microsoft Outlook.

Det finns två lösenord som kan används för att kryptera/dekryptera en fil: övervakarlösenordet och det filspecifika lösenordet. Övervakarlösenordet är ett huvudlösenord som kan dekryptera vilken fil som helst i din dator. Det filspecifika lösenordet anger du vid krypteringstillfället för varje enskild fil.

Installationsguiden för Acer eDataSecurity Management kommer att be dig ange ett övervakarlösenord och ett filspecifikt lösenord som standard. Det filspecifika lösenordet används som standard för krypterade filer, men du kan också välja att ange ditt eget filspecifika lösenord när du krypterar en fil.



OBS: Det lösenord som används vid krypteringen av en fil utgör en unik nyckel som är nödvändig för att datorn ska kunna dekryptera filen. Om du tappar bort eller glömmet lösenordet är det bara med övervakarlösenordet du kan dekryptera filen. Om båda lösenorden går förlorade försvinner också möjligheten att dekryptera den krypterade filen! **Se därför till att skydda alla relaterade lösenord!**





Acer eLock Management

Acer eLock Management är ett säkerhetsverktyg som gör det möjligt att spärra dina flyttbara dataenheter, optiska skivenheter och diskettenheter för att se till att ingen kan stjäla data när din bärbara dator står obevakad.

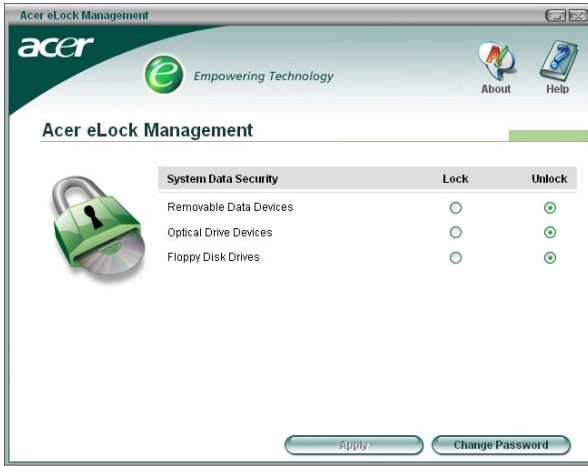
- Removable data devices (Löstagbara lagringsenheter) — omfattar USB-anslutna diskettstationer, USB-anslutna flashminnen, USB-anslutna mp3-spelare och USB-minneskortläsare, samt IEEE 1394-anslutna diskettenheter och alla andra flyttbara diskenheter som kan monteras upp som ett filsystem när de är anslutna till datorn.
- Optical drive devices (Optiska läsenheter) — omfattar alla sorters CD-ROM och DVD-ROM-enheter.
- Floppy disk drives (Diskettenheter) — endast 3,5-tumsdisketter.

För att aktivera Acer eLock Management måste du först ange ett lösenord. Sedan kan du välja att spärra någon eller alla de tre sorternas enheter. Spärren/spärrarna aktiveras direkt utan att datorn måste startas om, och gäller även efter omstart, tills du häver dem.

Om du inte anger något lösenord återställer Acer eLock Management systemet tillbaka till det ursprungliga läget utan några spärrar.



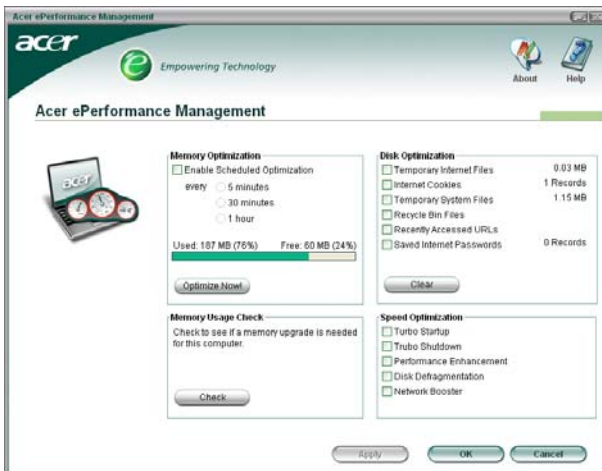
OBS: Om du tappar bort eller glömmet lösenordet finns det inga andra sätt att återställa det utom att omformatera datorn eller ta med den till ett Acer kundservicecenter. Försäkra dig noga om att du memorerat eller skrivit ner ditt lösenord.



Acer ePerformance Management

Acer ePerformance Management är ett systemoptimeringsverktyg som ökar prestanda hos din Acer notebook. Det innehåller följande alternativ för att hjälpa dig att förbättra systemets prestanda:

- Memory optimization (Minnesoptimering) — frigör oanvänt minne och övervakar minnesanvändning.
- Disk optimization (Diskoptimering) — tar bort onödiga objekt och filer.
- Speed optimization (Hastighetsoptimering) — förbättrar användbarheten och prestanda hos Windows XP.



Acer eRecovery Management

Acer eRecovery Management är ett kraftfullt verktyg som eliminerar behovet av återställningsskivor från tillverkaren. Verktyget Acer eRecovery Management finns i en gömd partition på din dators hårddisk. Säkerhetskopior skapade av användaren lagras på hårddiskenhet D:\. Acer eRecovery Management har följande funktioner:

- Lösenordsskydd.
- Återställning av program och drivrutiner.
- Säkerhetskopior av data och avbildningar:
 - Säkerhetskopiering till hårddisk (ange återställningspunkt).
 - Säkerhetskopiera till CD/DVD.
- Återställningsverktyg för säkerhetskopior av data och avbildningar:
 - Återställ från en gömd partition (fabriksinställning).
 - Återställ från hårddisk (senaste användardefinierade återställningspunkt).
 - Återställ från CD/DVD.



Se "Acer eRecovery Management" on page 53 i *AcerSystem User's Guide* för ytterligare information.



Obs: Om ingen återställnings-CD eller system-CD följde med datorn vid leverans använder du funktionen "System backup to optical disk" i Acer eRecovery Management för att bränna en image som säkerhetskopia på CD eller DVD. Koppla ur all kringutrustning från datorn (förutom den externa Acer ODD [optiska läsenheten], om du har en sådan), även din Acer ezDock, för att få bästa resultat när du återställer systemet med CD-skiva eller Acer eRecovery Management.

Acer eSettings Management

Acer eSettings Management låter dig granska maskinvaruspecifikationer och övervaka systemets hälsa. Dessutom kan du med Acer eSettings Management optimera Windows för att snabba upp, eliminera hinder i och förbättra din dator.

Acer eSettings Management har även följande funktioner:

- Ett lättfattligt grafiskt användargränssnitt som gör att du kan navigera genom programmet utan ansträngning.
- Visar systemets allmäntillstånd och möjliggör avancerad övervakning för erfarna användare.
- Skapar en logg vid byte eller borttagning av en maskinvaruenhet.
- Låter dig flytta med dina personliga inställningar.
- Skriver en logg som innehåller alla varningar som utfärdats tidigare.



Acer ePower Management

Acer ePower Management har ett rakt och enkelt användargränssnitt. För att starta det väljer du Acer ePower Management från Empowering Technology-gränssnittet eller dubbelklickar på ikonen för Acer ePower Management i aktivitetsfältet.

AC mode (Växelströmsläge):

Standardinställningen är "Maximum Performance" (Maximal prestanda). Det går att reglera processorhastighet, LCD-skärmens ljusstyrka och andra inställningar, och att klicka på knappar för att slå på/stänga av följande funktioner: Trådlöst nätverk, Bluetooth, CardBus, Memory Card, Ljud och Fast nätverk.

DC mode (Likströmsläge)

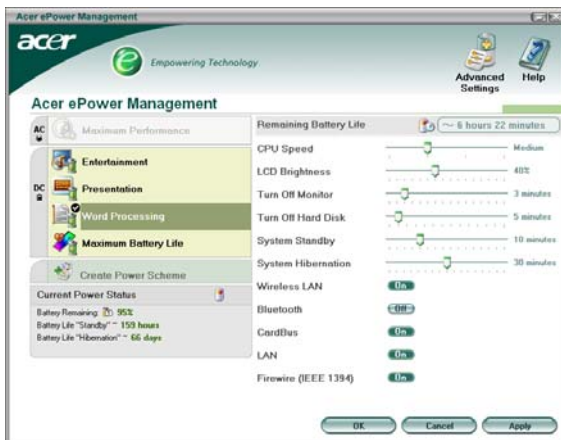
Det finns fyra fördefinierade profiler du kan välja mellan – Entertainment (Underhållning), Presentation (Presentationer), Word processing (Ordbehandling) och Maximum battery (Maximal batteritid). Ett annat alternativ är att definiera upp till tre av dina egna profiler.

Skapa nytt energisparschema

- 1 Ge det nya schemat ett namn.
- 2 Välj befintligt schema som mall.
- 3 Välj om schemat är avsett för nätström (AC) eller batteriläge.
- 4 Välj de alternativ som passar dig bäst och klicka sedan på OK.
- 5 Den nya profilen syns nu på huvudskärmen.

Batteristatus

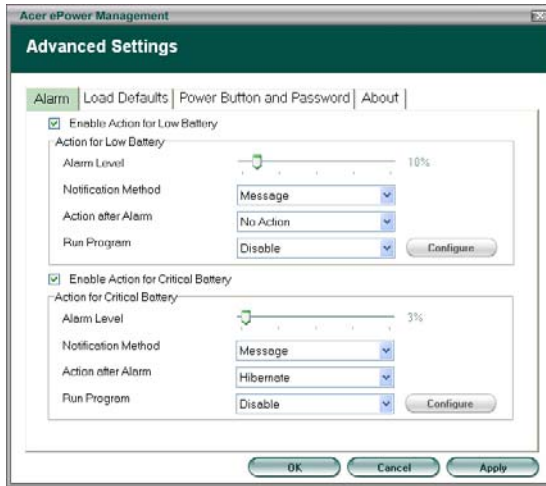
I panelen längst ner till vänster av fönstret ser du en uppskattning av batteriets återstående livslängd baserat på nuvarande användning.



Du kan även klicka på "Advanced Settings" (Avancerade inställningar) för att:

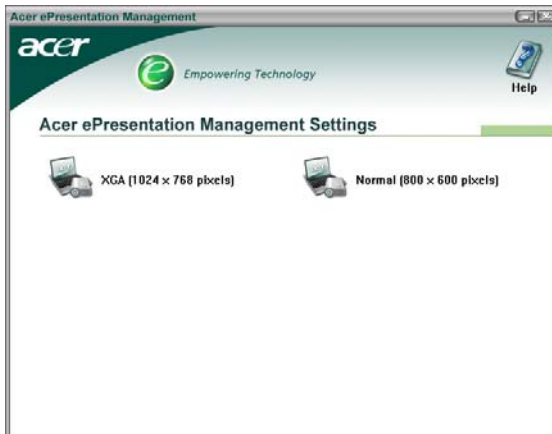
- Ställa in alarm.
- Återställa fabriksinställningarna.

- Välja vilka åtgärder som ska vidtas när skärmlocket är stängt, och ställa in lösenord för åtkomst till datorn efter viloläge eller vänteläge.
- Visa information om Acer ePower Management.



Acer ePresentation Management

Acer ePresentation Management ger dig frihet att välja mellan två av de vanligaste projektor upplösningarna: XGA och SVGA.



En rundtur i TravelMate

Nu när du har installerat din dator på det sätt som visas på affischen **Just for Starters...**,

har det blivit dags för en rundtur i din nya TravelMate-dator.

Sedd ovanifrån

(add photo)






#	Post	Beskrivning
1	Visningsskärm	Kallas även för LCD (Liquid-Crystal Display - flytande kristallskärm), visar datorutgång.
2	Knapp för tabletläge	Esc-knapp för användning i tablett-PC-läge.
3	Knapp för tabletläge	Funktionsknapp för användning i tablett-PC-läge.
4	Knapp för tabletläge	Skärmrotationsknapp för användning i tablett-PC-läge.
5	Biometrisk fingeravtrycks-läsare	Ger fingeravtrycksverifierad åtkomst till operativsystemtillämpningar (tillverkningsalternativ). För mer information, se " Använda systemverktyg " på sidan 29 .
6	Windows Security-låsknapp	En tabletlägesknapp som fungerar på samma sätt som CTL-ALT-DEL för att låsa åtkomst till operativsystemet.
7	Strömbrytare	Slår på och stänger av datorn.

Vy med öppen front








#	Post	Beskrivning
1	Tangentbord	För inmatning av data i notebook-PC-läge.
2	Inbyggd pekpinne	Beröringskänsligt pekdon med samma funktioner som en datormus när den används tillsammans med klickknapparna.
3	Klickknappar (vänster och höger)	Fungerar som vänster och höger musknapp vid användning tillsammans med pekpinnen mitt i tangentbordet.
4	Inbyggd mikrofon	Inbyggd mikrofon för ljudinspelning.
5	Rullhjul	För funktionerna uppåt, neråt och enter.
6	Snabbstartknappar	Knappar som öppnar program som du använder ofta. Se " Snabbstartknappar " på sidan 20 för mer information. .

#	Post	Beskrivning
7	Indikatorlampor	Tänds när Caps Lock (versallås) eller Num Lock (sifferlås) aktiveras.







Vy med stängd front

#	Ikön	Post	Beskrivning
1		Knapp/indikator för trådlös kommunikation	Tryck för att aktivera/inaktivera den trådlösa funktionen. Indikerar status för trådlös LAN-kommunikation.
2		Knapp/indikator för Bluetooth-kommunikation	Tryck för att aktivera/inaktivera Bluetooth-funktionen. Indikerar status för Bluetooth-kommunikation.
3		Högtalare	Tillhandahåller ljud.
4		Batteriindikator	Tänds när batteriet laddas.
5		Snabb infraröd port (FIR)	Gränssnitt med infraröda skrivare, datorer och andra FIR-kompatibla enheter.
6		HDD-indikator	Tänds när hårddiskenheten är aktiv.
7		EMR-penna (elektromagnetisk resonans) med raderingsfunktion	För inmatning av data i tablett-PC-läge.




Sedd från vänster

#	Ikon	Post	Beskrivning
1		Ethernetport (RJ-45)	Ansluts till ett gigabit Ethernet-nätverk.
2		Modemport (RJ-11)	Ansluts till en telefonlinje.
3		Optisk enhet	Accepterar inspelningsbara DVD- och CD-skivor, beroende på enhetstyp.
4		Indikatorlampa	Tänds när den optiska enheten är aktiv.
5		Utmatningsknapp för optisk enhet	Matar ut det optiska enhetsfacket.
6		Nödutmatningshål	Matar ut den optiska enhetsluckan när datorn är avstängd.
7		PC-kortplats	Stöder ett PC-kort av typ II.
8		Utmatningsknapp för PC-kort	Matar ut PC-kortet från kortplatsen.
9	   	4-i-1-kortläsare	Accepterar Memory Stick, Memory Stick Pro, MultiMediaCard (MMC), Secure Digital (SD). Obs! Endast ett kort kan användas åt gången.

Sedd från höger

#	Ikön	Post	Beskrivning
1		Hörlurs/ högtalarlinje utgång	Ansluts till ljudutgångsenheter.
2		Mikrofon/ linjeingång	Accepterar ljudlinjeingångsenheter (t ex mikrofon eller ljud-CD-spelare).
3		IEEE 1394- port	Ansluts till IEEE 1394-enheter.
4		USB 2.0-port	Ansluts till USB 2.0-enheter (t ex USB-mus eller USB-kamera).
5		Ventilations- pringor	Håller datorn sval under användning.
6		USB 2.0- portar	Ansluts till USB 2.0-enheter (t ex USB-mus eller USB-kamera).
7		Extern visningsport (VGA)	Ansluts till en visningsenhet (t ex extern monitor eller projektor).

Sedd bakifrån

#	Ikön	Post	Beskrivning
1		Kensington-låsplats	Ansluts till ett Kensington-kompatibelt datorsäkerhetslås.
2		Likströmsingång (DC)	Ansluts till en växelströmsadapter (AC).
3		Spärr	Tryck åt höger för att frigöra LCD-enheten för konvertering från tabletläge till notebook-läge.
4		Acer ezDock-port	Ansluts till en Acer ezDock-dockningsstation (tillval).

Vy över bas

#	Post	Beskrivning
1	Batterifack	Rymmer datorns batteri.
2	Batterilåsspärr	Låser batteriet på plats.
3	Minnesfack	Inrymmer datorns huvudminne (sitter fast med skruvar).
4	Kylfläkt	Kyler datorn under användning. Obs: Täck inte över och blockera inte fläktöppningen.
5	Hårddiskfack	Inrymmer datorns hårddisk (sitter fast med skruvar).
6	Optisk enhet	Intern optisk enhet (Acer MediaBay-enhetsmodul som kan bytas under drift är tillval).
7	Utlösningsspärr för optisk enhet	Frigör den optiska enhetsmodulen för urtagning.
8	Utlösningsspärr för batteri	Frigör batteriet för urtagning.

Specifikationer

Operativsystem	Microsoft® Windows® XP Tablet PC Edition 2005
Plattform	<p>Intel® Centrino™ Mobile-teknologi, innehållande:</p> <ul style="list-style-type: none"> • Intel® Pentium® M-processor 725/730/740/750/760/770 (2 MB L2 cache, 1,60/1,73/1,86/2/2,13 GHz, 533 MHz FSB) • Intel® 915PM/915GM chipset • Intel® PRO/Trådlös 2915ABG-nätverksanslutning (dubbelbands trippelläge 802.11a/b/g eller 802.11B/G) Wi-Fi CERTIFIED™-lösning, stöder Acer SignalUp™ trådlös teknologi <p>Intel® Celeron® M-processor 350/360/370/380 (1 MB L2 cache, 1,30/1,40/1,50/1,60 GHz, 400 MHz FSB)</p>
Systemminne	256/512 MB av DDR2 533 MHz-minne, uppgraderingsbar till 2 GB med två soDIMM-moduler (stöd för dubbla kanaler)
Visning och grafik	<p>12.1" XGA TFT LCD, 1024 x 768 upplösning Glidande LCD för konvertering från notebook- till tabletläge</p> <p>NVIDIA® GeForce™ Go 6200 med 64 MB VRAM, stöd för NVIDIA® TurboCache™-teknologi upp till 256 MB, PCI Express™ och Microsoft® DirectX® 9.0</p> <p>DualView™-stöd</p> <p>MPEG-2/DVD maskinvaruassisterad kapacitet</p>
Lagringsundersystem	<p>40/60/80/100 GB (4200 rpm) ATA/100-hårddiskenhet</p> <p>Acer MediaBay viktbesparande modul</p> <p>Acer MediaBay optiska enhetsmoduler för byte under drift:</p> <ul style="list-style-type: none"> • 8X DVD-Dual dubbla lager • DVD/CD-RW combo <p>4-i-1-kortläsare med stöd för Secure Digital (SD), MultiMediaCard (MMC), Memory Stick® (MS) och Memory Stick PRO™ (MS PRO)</p>
Mått och vikt	315 (B) x 238 (D) x 35.3 (H) mm (12.4 x 9.37 x 1.39 tum) 2,5 kg (5.5 lbs.) med 6-cellsbatteri

Strömundersystem	ACPI 2.0 strömhanteringsstandard: stöder standby-läge och viloläge för strömspar 3-cells litiumjonbatteri 6-cells litiumjonbatteri (tillval) 9-cells litiumjonbatteri (tillval) 2,5-timmars snabbbladning; 3,5-timmars laddning under drift 3-stifts 65 W växelströmsadapter
Ingångsenheter	84-/85-tangenters tangentbord med inverterad "T"-markörlayout Inbyggd pekpinne med två knappar 12 funktionstangenter, fyra markörtangenter, två Windows®-tangenter, snabbkommandotangenter, inbäddat numerisk tangentsats, internationellt språkstöd Fyra snabbstartknappar: en tangent som användaren själv kan programmera, Empowering-tangent, Internet, e-post Fyra knappar för tabletläge: Windows Security, Roterad skärm, Funktion, Escape 3-vägs rullhjul (upp/ner/enter) EMR-penna (elektromagnetisk resonans) med raderingsfunktion
Ljud	Ljudsystem med en inbyggd högtalare och mikrofon Sound Blaster Pro™ - och MS-Sound-kompatibel
Kommunikation	Modem: 56K ITU V.92 med PTT-godkännande; Wake-on-Ring-klar LAN: gigabit Ethernet; Wake-on-LAN-klar WLAN: Intel® PRO/Trådlös 2915ABG-nätverksanslutning (802.11b/g eller 802.11a/b/g) Wi-Fi CERTIFIED™-lösning, stöd för Acer SignalUp™ trådlös teknologi WPAN: integrerad Bluetooth®(tillverkningsalternativ)
I/O-gränssnitt	124-stifts Acer ezDock-anslutning Tre USB 2.0-portar 4-i-1-kortläsare (MS/MS PRO/MMC/SD) PC-kortplats (typ II) IEEE 1394-port Snabb infraröd port (FIR) Extern visningsport (VGA) Ethernetport (RJ-45) Modemport (RJ-11) Mikrofon/linjeingång Hörlurs/högtalar/linjeutgång Likströmsingång för växelströmsadapter
Säkerhet	Kensington-låsplats Lösenord för BIOS-användare och administratör (supervisor) Biometrisk fingeravtrycksidentifiering (tillverkningstillval)

programvara	<p>Acer Empowering-teknologi (eDataSecurity / eLock / ePerformance / eRecovery / ePower / eSettings / ePresentation Management)</p> <p>Acer Soft-knapp</p> <p>Microsoft® Education Pack for Tablet PC (engelsk version)</p> <p>Microsoft® Reader</p> <p>Acer Protector Suite QL-fingeravtrycksverktyg</p> <p>Acer Launch Manager</p> <p>Acer System Recovery CD</p> <p>Norton AntiVirus™</p> <p>CyberLink® PowerDVD™</p> <p>NTI CD-Maker™</p> <p>Adobe® Reader®</p>
Tillval och tillbehör	<p>Acer ezDock</p> <p>Acer MediaBay DVD-Dual enhetsmodul med dubbla lager</p> <p>Acer MediaBay 2:a batteripaket</p> <p>512 MB eller 1 GB DDR2 533 MHz soDIMM-moduler</p> <p>Extern USB-diskettenhet</p>
Miljö	<p>Temperatur:</p> <ul style="list-style-type: none"> • Drift: 5° C till 35° C • Ej i drift: -20° C till 65° C <p>Luftfuktighet (utan kondens):</p> <ul style="list-style-type: none"> • Drift: 20% till 80% • Ej i drift: 20% till 80%
Systemefterlevnad	<p>Mobile PC 2001</p> <p>ACPI 2.0</p> <p>DMI 2.0</p> <p>Wi-Fi®</p> <p>Cisco Compatible Extensions (CCX)</p>
Garanti	Ett års ITW (International Travelers Warranty - internationell resegaranti)









Obs! Specifikationerna ovan är endast avsedda som referens. Den exakta konfigurationen för din PC beror på vilken modell du köpt.

Indikatorer

Datorn har två lättavlästa statusindikatorer på höger sida av tangentbordet, och fyra på frontpanelen.



Statusindikatorlamporna för ström, medium, Bluetooth och trådlös kommunikation syns även när LCD-skärmen är stängd.

Ikon	Funktion	Beskrivning
	Caps Lock	Tänds när Caps Lock (låsta versaler) är aktiverat.
	Num Lock	Tänds när Num Lock (låsta siffror) är aktiverat.
	HDD	Tänds när hårddiskenheten är aktiv.
	Batteri	Tänds när batteriet laddas.
	Bluetooth	Indikerar status för Bluetooth-kommunikation.
	Trådlöst LAN	Indikerar status för trådlös LAN-kommunikation.




1. **Laddad:** Lyser orange när batteriet laddas.
2. **Fulladdad:** Lyser grönt då datorn är ansluten till nätström.

Snabbstartknappar

Det sitter fyra knappar till höger om tangentbordet. Dessa knappar kallas för snabbstartknappar. De är: e-post, webbläsare, Empowering-tangent <e> och en tangent som användaren själv kan programmera.

Tryck på <e> för att köra Acer Empowering Technology. Se avsnittet "**Acer Empowering Technology**" på sidan 1. Knapparna för e-post och webbläsare är förinställda för de valda standardprogrammen för dessa applikationer, men kan ändras av användaren. För att ändra hänvisningen för knapparna för e-post, webbläsare samt den programmerbara knappen använder du Acer-programmet Launch Manager. Se "**Launch Manager**" på sidan 30.



Snabbstartknapp	Standardprogram
P	Kan programmeras av användare
e	Acer Empowering-teknologi (kan programmeras av användare)
	Internet-bläddrare (kan programmeras av användare)
E-post	E-postprogram (användarprogrammeringsbar)

Pekpinne och klickknappar

Den inbyggda pekpinnen är ett pekdon som känner av rörelser mot dess. Detta innebär att markören reagerar när du rör pekpinnen med ditt finger. Dess centrala plats i tangentbordet ger optimal komfort och stöd.



Så här använder du pekpinnen

Nu ska vi gå igenom hur du använder pekpinnen och klickknapparna:

- Tryck lätt men stadigt med fingret på pekpinnen **(1)** för att flytta markören.
- Tryck på vänster **(2)** och höger **(3)** knapp som sitter nedanför tangentbordet för att välja och verkställa funktioner. Dessa båda knappar fungerar som höger och vänster musknapp.

Så här använder du rullhjulet

3-vägs rullhjulet är aktiverat för användning i tablett- och tangentbordsläge.

- Använd rullkulan **(4)** för att bläddra upp och ner på en sida. Om du klickar en gång på rullkulan är detta samma sak som att trycka på Enter, dvs som att dubbelklicka på en mus.

Funktion	Vänster knapp	Höger knapp	Rullhjul
Kör	Klicka snabbt två gånger.		Klicka på rullkulan.
Välj	Klicka en gång.		

Funktion	Vänster knapp	Höger knapp	Rullhjul
Dra	Klicka och håll kvar, håll därefter fingret på pekpinne för att dra markören.		
Öppna sammanhangsmeny		Klicka en gång.	
Rulla			Använd fingret för att rulla rullhjulet lätt uppåt eller neråt i tablett- eller notebook-läge.



Obs! När du använder dessa inmatningsätt, ska de — och dina fingrar — vara torra och rena. Rullhjulet är känsligt för fingerrörelser; ju lättare beröring, desto bättre respons. Att knacka hårdare får inte klickknappen att reagera snabbare.

Använda tangentbordet

Tangentbordet har normalstora tangenter och en inbyggd numerisk knappsats, separata markörtangenter, Windows-tangenter, funktionstangenter och specialtangenter.

Låstangenter

Tangentbordet har tre låstangenter som du kan slå av och på.



Låstangent	Beskrivning
Caps Lock	När skiftlåset (Caps Lock) är aktiverat skrivs alla bokstäver med versaler.
NumLk <Fn> + <F11>	Om NumLk är på är den numeriska knappsatsen på höger sida i numeriskt läge. Tangenterna fungerar som en miniräknare (komplett med de matematiska symbolerna +, -, * och /). Om NumLk är av har tangenterna markör- och andra genvägsfunktioner.
Scr Lk <Fn> + <F12>	När rullningslåset (Scr Lk) är aktiverad flyttas skärmbilden en rad uppåt eller nedåt när du trycker på upp- eller nedpilen. Den här funktionen fungerar inte med alla program.



Det inbyggda numeriska tangentbordet fungerar ungefär som det numeriska tangentbordet på ett vanligt tangentbord. Du kan identifiera tangenterna på att de har små tecken längst upp till höger. Markörtangenternas symboler är inte tryckta på tangenterna eftersom det i så fall skulle bli väldigt svårt att tyda dem.

Önskad användning	NumLk lås aktiverat	NumLk lås inaktiverat
Siffertangenter på det inbyggda tangentbordet	Skriv siffror på vanligt sätt.	
Markörtangenter på det inbyggda tangentbordet	Håll ned <Shift> när du trycker på markörtangenterna.	Håll ned tangenten <Fn> när du trycker på markörtangenterna.

Önskad användning	NumLk lås aktiverat	NumLk lås inaktiverat
Huvudtangenter	Håll ned tangenten <Fn> när du skriver bokstäver på det numeriska tangentbordet.	Skriv bokstäver på vanligt sätt.

Windows-tangenter

På tangentbordet finns två tangenter som kan användas för att utföra Windows-specifika funktioner.

Tangent	Beskrivning
Windows-tangent 	När den ensam trycks ned, har den här knappen samma funktion som Start-knappen i Windows startmeny. Kombinationer med andra tangenter utför genvägsfunktioner. Nedan följer några exempel: <Windows> + <Tab> : aktivera nästa knapp i aktivitetsfältet. <Windows> + <E> : utforska Den här datorn. <Windows> + <F1> : Öppnar Hjälp- och supportcenter. <Windows> + <F> : Öppnar fönstret "Sökresultat". <Windows> + <R> : visa dialogrutan Kör. <Windows> + <M> : minimera alla fönster. <Shift> + <Windows> + <M> : ångra minimera alla fönster.
Programtangent 	Den här tangenten gör samma sak som ett klick på höger musknapp, nämligen öppnar programmets snabbmeny.



Snabbtangenter

Med snabbtangenter kan du snabbt och enkelt få åtkomst till de flesta av datorns kontroller, t.ex. bildskärmens ljusstyrka, ljudvolym och BIOS-inställningarna.

Du aktiverar en snabbtangent genom att hålla ned **<Fn>** innan du trycker på den andra tangenten i snabbtangentskombinationen.



Snabbtangent	Ikon	Funktion	Beskrivning
<Fn> + <F1>	?	Hjälp för snabbtangenter	Visa hjälp för snabbtangenter.
<Fn> + <F2>		Acer eSettings	Startar Acer eSettings i Acer Empowering Technology. Se "Acer Empowering Technology" på sidan 1.
<Fn> + <F3>		Acer ePower Management	Startar Acer ePower Management i Acer Empowering-teknologi. Se "Acer Empowering Technology" på sidan 1.
<Fn> + <F4>	Z ^z	Sleep	Placera datorn i vänteläge.
<Fn> + <F5>		Växla bildskärm	Växlar visning mellan datorns bildskärm och en extern monitor (om ansluten) och båda.
<Fn> + <F6>		Skärmsläckare	Stänger av bildskärmens bakgrundsbelysning för att spara ström. Återgå genom att trycka på en valfri tangent.
<Fn> + <F7>		Aktivera pekplatta	Aktivera/inaktivera den interna pekplattan.
<Fn> + <F8>		Aktivera högtalare	Sätt på/stäng av högtalarna.
<Fn> + <↑>		Volym upp	Höjer högtalarvolymen.
<Fn> + <↓>		Volym ned	Sänker högtalarvolymen.

Snabbtangent	ikon	Funktion	Beskrivning
<Fn> + <→>		Öka ljusstyrkan	Ökar bildskärmens ljusstyrka.
<Fn> + <←>		Minska ljusstyrka	Minskar bildskärmens ljusstyrka.

Specialtangent

Eurosymbolen och USA-dollartecknet finns längst upp i mitten på tangentbordet.



Eurosymbolen

- 1 Öppna ett program för textredigering eller ordbehandling.
- 2 Om du vill skriva in symbolen < € > håller du nere <Alt Gr> och trycker sedan på tangenten <5> längst upp i mitten på tangentbordet.



.....
Obs: Eurosymbolen kan inte användas i vissa teckensnitt och program. Mer information finns på www.microsoft.com/typography/faq/faq12.htm.

US-dollarsymbolen

- 1 Öppna ett program för textredigering eller ordbehandling.
- 2 Om du vill skriva in symbolen < \$ > håller du nere <Shift> och trycker sedan på tangenten <4> längst upp i mitten på tangentbordet.



.....
Obs: Funktionerna kan variera beroende på tangentbordslayout och språkställning.

Mata ut den optiska enhetsluckan (CD eller DVD)

För att mata ut den optiska disken från inmatningspringan/facket i den optiska enheten när datorn är påslagen, tryck på enhetsutmatningsknappen.



När strömmen är avslagen kan du mata ut enhetens lucka genom att använda det mekaniska utmatningshålet.

Använda ett datorlås

På datorns chassi finns en säkerhetsskåra där du kan ansluta ett Kensington-kompatibelt säkerhetslås för datorer.



Lägg en låsvajer runt ett fast föremål, t.ex. ett bord eller handtaget till en låst skrivbordslåda. Sätt in låset i uttaget och lås det sedan genom att vrida om nyckeln. Vissa modeller är dock nyckellösa.

Ljud

Datorn levereras med 16-bitars hi-f AC'97-ljud samt en högtalare.



Justering av volym

Datorns volymjusteras enkelt med några få knapptryck. Se "**Snabbtangenter**" på sidan 24 för mer information om justering av högtalarvolym.

Använda systemverktyg



Obs! Systemverktygen fungerar endast under Microsoft Windows XP.

Acer Protector Suite QL-fingeravtrycksverktyg



Obs! Denna funktion är endast tillgänglig i vissa modeller.

Acer Protector Suite QL tillhandahåller fingeravtrycksbaserad biometrisk identifiering för att kontrollera åtkomsten till datorns enheter. Du öppnar verktyget via ikonen Protector Suite i aktivitetsfältet. Nedan följer en kortfattad beskrivning över stegen i fingeravtrycksskanning och hur du lägger till användare. För fullständig information om Protector Suite QL:s programmerbara funktioner, öppna verktyget och följ den stegvisa guiden.



Val av lösenord

Du öppnar Protector Suite QL genom att ange ditt lösenord. Om du använder verktyget för första gången, kan du välja ett eget lösenord. Avslöja inte ditt lösenord för någon annan. Glöm inte bort ditt lösenord.

Korrekt skanningsprocedur

- 1 Placera den första leden på fingret du skannar bortom sensorkanten.

- 2 Behåll fingerkontakt med sensorn samtidigt som du låter fingret glida över den i en rak linje.
- 3 Applikationsfönstret anger en lyckad skanning. Om skanningskvaliteten är dålig, upprepa proceduren.



Obs! Var noga med att hålla fingret plant under hela skanningsproceduren.

Användarfingrar

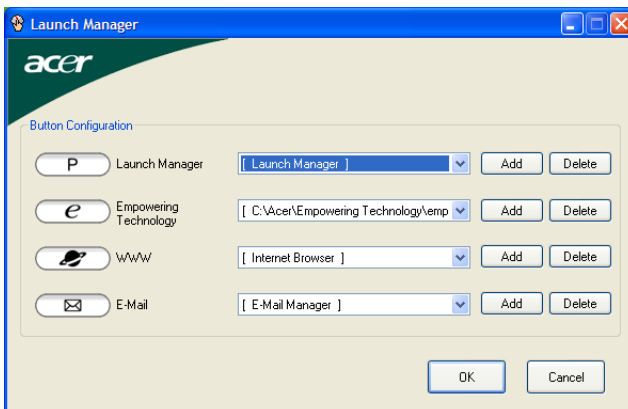
Du kan använda Protector Suite QL för att skapa fingeravtrycksprover för att identifiera en användare. Applikationen kan registrera upp till alla 10 fingrar, beroende på erforderlig säkerhetsnivå.

- Följ anvisningarna på skärmen "User's Fingers" för att registrera fingeravtrycken på auktoriserade användare. Verktøget måste registrera tre lyckade skanningar innan systemet accepterar det.

Lägga till användare

- 1 Boot Security skyddar din dator genom att kräva fingeravtrycksidentifiering vid uppstart. Du använder denna funktion genom att välja "**Enable Boot Security**" i fönstret User Enrollment (lägga till användare).
- 2 Du kan även aktivera Boot Security senare via inställningsmenyn.

Launch Manager



Med Launch Manager kan du ställa in de 4 snabbstartknapparna ovanför tangentbordet. I "**Snabbstartknappar**" på sidan 20 finns uppgifter om placering av snabbstartknapparna.

Då får åtkomst till Starthanteraren genom att klicka på **Start, Alla Program**, och sedan **Launch Manager** för att starta programmet.

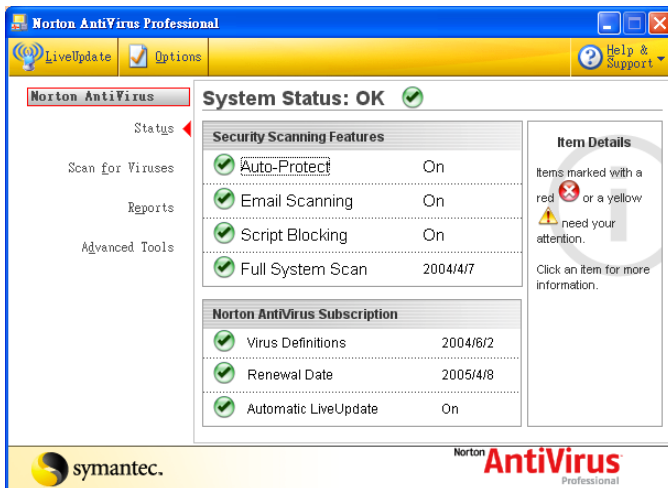
Norton AntiVirus

Norton Antivirus är ett antivirusprogram som letar upp och reparerar infekterade filer och säkrar din dator och data på den mot virusangrepp.

Hur söker jag efter virus med Norton AntiVirus?

En fullständig systemskanning söker i alla filer i datorn. Gör så här:

- 1 Starta Norton AntiVirus.
Dubbelklicka på ikonen **Norton AntiVirus** på Skrivbordet eller klicka på **Start** menyn i verktygsfältet, markera **Program**, och välj **Norton AntiVirus**.
- 2 Klicka på **Sök efter virus** (Scan for Viruses) i huvudfönstret på Norton AntiVirus.



- 3 Klicka på **Sök i Den här datorn** (Scan My Computer) i rutan **Sök efter virus**.
- 4 Klicka på **Sök** (Scan) under **Åtgärder** (Actions).
- 5 När du tittat färdigt på sammanfattningen klickar du på **Färdig** (Finished).

Du kan schemalägga virusskanningar med egna inställningar som körs utan övervakning på angivna datum och tider eller enligt regelbundna intervall. Om du använder datorn när den schemalagda skanningen börjar, körs den i bakgrunden så att du inte behöver avbryta ditt arbete.

För mer information, se Norton AntiVirus hjälpmeny.

Vanliga frågor

Nedanstående lista beskriver situationer som kan uppstå när du använder datorn. För varje problem anges enkla svar och lösningar.

Jag har tryckt på av/på-knappen men datorn startar inte.

Titta på strömindikatorn:

- Om den inte är tänd är datorn strömlös. Kontrollera följande:
 - Om du använder batteriström kan den vara svag eller otillräcklig. Anslut nätadaptern och ladda batteriet.
 - Kontrollera att nätadaptern är rätt ansluten till datorn och eluttaget.
- Om den är tänd kontrollerar du följande:
 - Finns det en icke-systemdiskett i den externa USB-diskettenheten? Ta ut den eller byt ut den mot en systemdiskett och starta om datorn genom att trycka på **<Ctrl> + <Alt> + **.

Varför visas ingenting på bildskärmen?

När datorns automatiska strömsparfunktion aktiveras släcks skärmen för att minska strömförbrukningen. Tryck på en tangent så aktiveras bildskärmen på nytt.

Om bildskärmen inte tänds när du trycker på en tangent kan det bero på två saker:

- Ljusstyrkenivån kan vara för lågt inställd. Tryck på **<Fn> + <→>** för att öka ljusstyrkan.
- Bildskärmskortet kan vara inställt på en extern bildskärm. Tryck på snabbtangenten för bildskärmsbyte **<Fn> + <F5>**.
- Om indikeringslampan för vänteläge lyser betyder det att datorn befinner sig i vänteläge. Tryck in och släpp av/på-knappen för att återgå.

Varför fyller inte bilden hela skärmen?

Olika datorskärmar har olika ursprungliga upplösningar beroende på skärmstorlek. Om du ställer in en lägre upplösning än den ursprungliga utvidgas bilden för att fylla datorskärmen. Högerklicka på Skrivbordet i Windows och välj **Egenskaper** för att visa dialogrutan "Egenskaper för Bildskärm". Klicka sedan på fliken **Inställningar** och kontrollera att upplösningen är den du vill använda. Upplösningar som är lägre än den angivna visas inte på hela skärmen.

Inget ljud hörs från datorn.

Kontrollera följande:

- Volymen kan vara avstängd. Kontrollera ikonen (högtalare) för volymkontroll i systemfältet. Om den är överkryssad, klicka på ikonen och avmarkera alternativet **Allt ljud av**.
- Ljudvolymen kan vara för lågt inställd. Kontrollera ikonen för volymkontroll i aktivitetsfältet. Du kan också justera volymen med volymknapparna. Mer detaljer finns på "**Snabbtangenter**" på sidan 24.
- Om hörlurar, öronsnäckor eller externa högtalare ansluts till utgångsporten på datorns främre panel, stängs de interna högtalarna av automatiskt.

Tangentbordet reagerar inte.

Försök att ansluta ett externt tangentbord till USB-porten på datorn. Om det fungerar kontaktar du återförsäljaren eller ett auktoriserat servicecenter eftersom problemet kan bero på att kabeln till det interna tangentbordet har lossnat.

Den infraröda porten fungerar inte

Kontrollera följande:

- Kontrollera att de infraröda portarna på de två enheterna ligger mot varandra (+/- 15 grader) med max 1 meter emellan.
- Kontrollera att vägen mellan de två infraröda portarna är fri från hinder. Inget får blockera portarna.
- Kontrollera att du har korrekt programvara på båda enheter (för filöverföringar) eller korrekt drivrutiner (för utskrift till en infraröd skrivare).
- Under POST, tryck <F2> för åtkomst till BIOS-inställningarna och kontrollera att den infraröda porten är aktiverad.
- Kontrollera att båda enheter är IrDA-kompatibla.

Skrivaren fungerar inte.

Kontrollera följande:

- Se till att skrivaren är ansluten till ett eluttag och att den har startats.
- Se till att skrivarkabeln sitter ordentligt på plats i datorns parallellport eller en USB-port och i motsvarande ingång på skrivaren.

Jag vill göra inställningar för att använda det interna modemmet.

Innan du kan använda din kommunikationsprogramvara (t.ex. HyperTerminal) måste du göra en del inställningar:

- 1 Välj **Start, Inställningar, Kontrollpanelen**.
- 2 Dubbeklicka på **Telefon- och modemalternativ**.
- 3 Klicka på fliken **Uppringsregler** och gör inställningar för den plats du ringer från.

Se Windows-handboken för ytterligare information.



.....

Obs: Observera att du kan hoppa över steget inställningar för Internetanslutning då du först startar datorn eftersom det inte har någon betydelse för installationen av operativsystemet i stort. När operativsystemet är färdiginstallerat kan du gå vidare med att installera internetanslutningen.

Jag vill återställa datorn till originalinställningarna utan CD-skivor för återställning.



.....

Obs: Om systemversionen har stöd för flera språk kommer det operativsystem och språk du väljer när du startar systemet första gången att vara enda alternativet för framtida återställningar.

Denna återställningsprocess hjälper dig att återställa disken C: med det ursprungliga mjukvaruinnehåll som installerades när du köpte din bärbara pc. Gör så här för att återställa disken C:. (Disken C: kommer att formateras och all data på den kommer att raderas.) Det är viktigt att du säkerhetskopierar alla filer innan du använder denna funktion.

Kontrollera BIOS-inställningarna innan du utför en återställning.

- 1 Kontrollera om funktionen **Acer disk-to-disk recovery** är aktiverad.
- 2 Se till att inställningen **D2D Recovery** i **Main** är aktiverad (**Enabled**).
- 3 Gå ur BIOS-inställningarna och spara ändringarna. Systemet startar om.



.....

Obs: Tryck på <F2> när POST (Power-On Self Test) är i gång för att komma in i BIOS-inställningarna.

Så här startar du återställningsprocessen:

- 1 Starta om datorn.
- 2 När Acer-logotypen visas, tryck samtidigt på <Alt> + <F10> för att komma in i återställningsfunktionen.
- 3 Läs instruktionerna på skärmen om du vill genomföra en systemåterställning.



Viktigt! Denna funktion använder 2 till 3 GB på en dold partition på hårddisken.

Beställa service

Internationell resegaranti (International Travelers Warranty; ITW)

Datorn skyddas av en internationell resegaranti (ITW) som gör att du kan känna dig lugn när du befinner dig på resa. Vårt världsomspännande nät av servicecenter finns till hands för att hjälpa dig.

Ett ITW-pass följer med datorn. Passet innehåller allt du behöver veta om ITW-garantin. En lista över tillgängliga, auktoriserade servicecenter. Läs informationen noggrant.

Ha alltid ITW-passet till hands, speciellt när du reser, så att du kan utnyttja våra servicecentra. Placera ditt inköpsbevis innanför fliken på insidan av ITW-passet.

Om det land du besöker inte har något Acer-auktoriserat ITW-servicecenter kan du kontakta något av våra filialkontor. Läs i <http://global.acer.com>.

Innan du ringer

Ha datorn till hands och följande information tillgänglig när du ringer Acer för onlineservice. På så sätt kan vi minska samtalstiden och hjälpa dig lösa problemen snabbt och effektivt. Om datorn har visat felmeddelanden eller avgett ljudsignaler, skriver du ned meddelandena som de visas på skärmen eller ljudsignalernas antal och ordning.

Följande information är obligatorisk:

Namn: _____

Adress: _____

Telefonnummer: _____

Maskin- och modelltyp: _____

Serienummer: _____

Inköpsdatum: _____

Använda din dator i tabletläge

Din dator är utformad för bekvämlighet, ergonomisk användning och bärbarhet. När du använder Windows XP Tablet PC Edition 2005 operativsystem, utnyttjar din TravelMate en EMR-penna för datainmatning. Programvara som utvecklats specifikt för datorn möjliggör både igenkänning av handskrift med konvertering till applikationstext, eller handskrift konverterad till digitalt bläck för manipulering, redigering och formatering.

Att skriva i tabletläge

Acer TravelMate C200 levereras klar för användning i tabletläge. Du behöver bara ta upp EMR-pennan från dess plats för att kunna börja skriva in data.



Konvertera till notebook-läge

1) För LCD-spärren åt höger.



2) Dra försiktigt i visningsenheten tills den låses fast i upprätt position och använd tangentbordet för att mata in data.

Konvertera till tabletläge

1) Du återgår till tabletläge genom att låta visningsenheten glida ner från båda sidor.



2) Tryck försiktigt ner LCD-skärmen med båda händer i de övre hörnen tills den snäpper fast.



Varning: Kontrollera att skyddsskärmens löstagbara band inte veckas under LCD-enheten innan du konverterar till tabletläge. Använd aldrig våld för att stänga LCD-enheten.

Ta med din bärbara PC-dator

I det här avsnittet får du tips om saker som du bör tänka på när du reser med eller flyttar datorn.

Koppla bort utrustningen

Så här kopplar du bort externa tillbehör:

- 1 Spara alla öppna filer.
- 2 Ta ur alla typer av media, disketter eller CD/DVD-skivor från enheten/enheterna.
- 3 Stäng av datorn.
- 4 Stäng bildskärmslocket.
- 5 Koppla bort sladden från nätadaptern.
- 6 Koppla bort tangentbordet, pekenheten, skrivaren, den externa bildskärmen och andra externa enheter.
- 7 Om du har låst fast datorn med ett Kensington-lås kopplar du bort det också.

Flytta datorn

Om du flyttar datorn korta avstånd, t.ex. mellan olika rum.

Förbereda datorn

Före flytt av datorn stänger du och låser bildskärmslocket för att ställa datorn i vänteläge. Nu kan du på ett säkert sätt ta med dig datorn när du rör dig i byggnaden. Om du vill avbryta datorns vänteläge öppnar du bildskärmslocket och tryck därefter in av/på-knappen och släpp upp den.

Om du ska flytta datorn till en kunds kontor eller till en annan byggnad kan du välja att stänga av datorn:

Klicka på **Start**, **Stäng av datorn**, och klicka sedan på **Stäng av** (Windows XP).

Eller:

Ställ datorn i vänteläge genom att trycka på **<Fn> + <F4>**. Fäll ned skärmen och lås fast den.

När du vill använda datorn igen låser du upp och öppnar skärmen och trycker sedan på av/på-knappen.



Obs: Om indikeringslampan för vänteläge inte lyser har datorn försatts i viloläge och därför stängts av. Om ström indikeringslampan inte lyser men indikeringslampan för vänteläge lyser har datorn försatts i vänteläge. I båda fallen startar du upp datorn genom att trycka på och sedan släppa upp av/på-knappen. Lägg märke till att datorn kan övergå i viloläge efter en viss tid i vänteläge.

Vad du bör ta med dig till möten

Till relativt kortvariga möten behöver du förmodligen bara ta med själva datorn. Till längre möten, eller när batteriet inte är fulladdat, kan det vara klokt att ta med nätadaptern så att du kan ansluta datorn till ett eluttag i möteslokalen.

Om det inte finns några eluttag i rummet kan du minska strömförbrukningen genom att placera datorn i vänteläge. Tryck på **<Fn> + <F4>** eller stäng bildskärmslocket när du inte använder datorn aktivt. Återuppta arbetet genom att öppna bildskärmslocket (om det är stängt), tryck därefter in av/på-knappen och släpp upp den.

Ta med datorn hem

När du rör dig mellan kontoret och hemmet och vice versa.

Förbereda datorn

När du kopplat bort datorn från alla tillbehör gör du på följande sätt:

- Kontrollera att du har tagit ut alla skivor och disketter från läsenheterna. I annat fall kan enheternas läs- och skrivhuvuden skadas.
- Packa datorn i en skyddande väska som förhindrar att den glider omkring och som dämpar stöten om du skulle råka tappa den.



Varning: Packa inte föremål bredvid eller ovanpå datorn. Tryck på bildskärmslocket kan skada bildskärmen.

Vad du bör ta med dig

Om du inte redan har följande föremål hemma bör du ta med dem:

- Nätadapter och nätsladd
- Den utskrivna Användarhandboken

Specialanvisningar

Skydda datorn genom att följa nedanstående riktlinjer när du flyttar den mellan hemmet och arbetet:

- Minimera effekterna av temperaturskillnader genom att ha datorn hos dig.
- Om du måste stanna någonstans ett längre tag och inte kan ta datorn med dig, bör du lämna den i bilens bagageutrymme så att den inte utsätts för kraftig värme.
- Ändringar i temperatur och luftfuktighet kan ge upphov till kondens. Låt alltid datorn återfå rumstemperatur och kontrollera att bildskärmen inte är fuktig innan du slår på datorn igen. Om temperaturskillnaden är större än 10 °C (18 °F) bör du låta datorn sakta återfå rumstemperatur. Om det är möjligt bör du lämna datorn i 30 minuter i en miljö där temperaturen ligger mellan utomhustemperatur och rumstemperatur.

Installera ett hemmakontor

Om du ofta arbetar med datorn hemma kan det vara en bra idé att skaffa ytterligare en nätadapter. Om du skaffar en till nätadapter slipper du ta med nätadaptern varje gång du flyttar datorn mellan hemmet och arbetet.

Om du använder datorn hemma under en längre tid kan du även skaffa externt tangentbord, bildskärm eller mus.

Resa med datorn

När du flyttar datorn långa avstånd, t.ex. från arbetet till en kunds kontor eller vid lokala resor.

Förbereda datorn

Förbered datorn på samma sätt som om du skulle ta med den hem. Kontrollera att batteriet är laddat. Om du ska ta med datorn genom en säkerhetskontroll på en flygplats kan det bli nödvändigt att sätta på den.

Vad du bör ta med dig

Ta med dig följande:

- Nätadapter
- Fulladdade reservbatterier
- Skrivardrivrutiner om du tänker använda en annan skrivare

Specialanvisningar

Förutom att följa riktlinjerna för transport av dator till hemmet bör du även tänka på följande:

- Ta alltid med datorn som handbagage.
- Om möjligt ber du säkerhetspersonal att undersöka datorn för hand. Röntgenapparaterna på flygplatser är säkra, men för aldrig datorn genom en metalldetektor.
- Undvik att utsätta disketter för handhållna metalldetektorer.

Resa utomlands med datorn

När du tar med datorn till andra länder.

Förbereda datorn

Förbered datorn på samma sätt som för en vanlig resa.

Vad du bör ta med dig

Ta med dig följande:

- Nätadapter
- Nätsladdar för det land du reser till
- Extra, fulladdade batterier
- Skrivardrivrutiner om du tänker använda en annan skrivare
- Inköpsbevis, om du måste visa det för tullmyndigheterna
- Internationell resegaranti (International Travelers Warranty; ITW)

Specialanvisningar

Följ samma specialanvisningar som när du reser med datorn. Dessutom kan du tänka på följande när du reser utomlands:

- Om du reser till ett annat land kontrollerar du att spänningen i landets elnät och nätadaptersladdens märkspänning är kompatibla. I annat fall skaffar du en kompatibel nätsladd. Använd aldrig omvandlingsadapterar.
- Om du ska använda modemmet kontrollerar du att modemmet och modemsladdens kontakt är kompatibla med telefonnätet i det land du reser till.

Säkra datorn

Datorn är en kostsam investering som du måste sköta om. Lär dig hur du skyddar och sköter om datorn.

Säkerhetsfunktionerna omfattar hårdvaru- och mjukvarulås — ett säkerhetslås och lösenord.

Använda ett datorlås

På datorns chassi finns en säkerhetsskåra där du kan ansluta ett Kensington-kompatibelt säkerhetslås för datorer.

Lägg en låsvajer runt ett fast föremål, t.ex. ett bord eller handtaget till en låst skrivbordslåda. Sätt in låset i uttaget och lås det sedan genom att vrida om nyckeln. Vissa modeller är dock nyckellösa.

Använda lösenord

Du kan skydda datorn från otillbörlig användning med tre lösenord. Genom att skapa lösenord kan du skydda datorn och data i den på olika nivåer.

- Övervakarlösenordet (Supervisor Password) förhindrar obehörig användning av BIOS-inställningarna. När det ställts in kan du inte använda BIOS-inställningarna utan att först ange lösenordet. Se "**BIOS-inställningarna**" på sidan 51.
- Användarlösenordet (User Password) säkrar datorn mot obehörig användning. Om du kombinerar det här lösenordet med lösenord för systemstart och återgång från viloläge får du maximal säkerhet.
- Lösenord vid start (Password on Boot) säkrar datorn mot obehörig användning. Om du kombinerar det här lösenordet med lösenord för systemstart och återgång från viloläge får du maximal säkerhet.



Viktigt! Glöm inte övervakarlösenordet! Om du glömmer bort ett lösenord måste du kontakta återförsäljaren eller ett auktoriserat servicecenter.

Ange lösenord

När ett lösenord är inställt visas en lösenordsruta i mitten av skärmen.

- När övervakarlösenordet är inställt visas en lösenordsruta då du trycker **<F2>** för att gå in i BIOS-inställningar vid starten.
- Ange övervakarlösenord och tryck **<Enter>** för att gå in i BIOS-inställningarna. Om du skriver in lösenordet felaktigt, visas ett varningsmeddelande. Försök igen och tryck sedan på **<Enter>**.
- När användarlösenordet är inställt och alternativet Lösenord vid start är aktiverat visas en lösenordsruta då datorn startas.
- Ange användarlösenord och tryck **<Enter>** för att använda datorn. Om du skriver in lösenordet felaktigt, visas ett varningsmeddelande. Försök igen och tryck sedan på **<Enter>**.



Viktigt! Du har bara tre försök på dig att ange rätt lösenord. Om du inte har angett rätt lösenord på tre försök stannar datorn. Stäng av datorn genom att trycka ned av/på-knappen i fyra sekunder. Slå sedan på datorn och försök igen.

Ställa in lösenord

Du kan ange/byta lösenord i BIOS-inställningarna.

Expandera med tillval

Din bärbara PC-dator ger möjlighet till en komplett mobil datoranvändning.

Anslutningsalternativ

Till portarna på datorn kan du ansluta externa enheter precis som med en vanlig skrivbordsdator. I följande avsnitt finns mer information om hur du ansluter olika externa enheter till datorn.

Fax/Data Modem

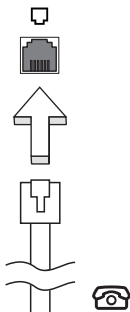
Det finns ett inbyggt fax/data-modem av typen V.92 56 Kbps i datorn.



.....

Varning! Den här modemporten är inte kompatibel med digitala telefonlinjer. Om du ansluter modemmet till en digital telefonlinje kan du skada modemmet.

Om du vill använda fax-/datamodemporten ansluter du en telefonkabel från modemporten till ett telefonuttag.



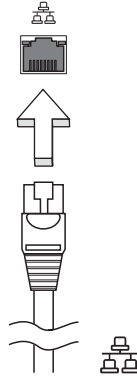
.....

Varning! Se till att kabeln du använder är av rätt typ för det land du använder datorn i.

Inbyggda nätverksfunktioner

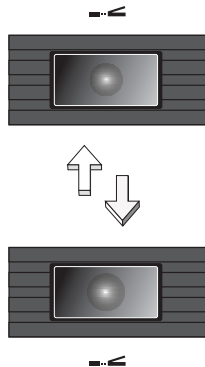
Med de inbyggda nätverksfunktionerna kan du ansluta din dator till ett Ethernet-baserat nätverk.

Om du vill använda nätverksfunktionen ansluter du en Ethernetkabel i nätverksuttaget på datorn till en Ethernet (RJ-45)-port eller en hubb i ditt nätverk.



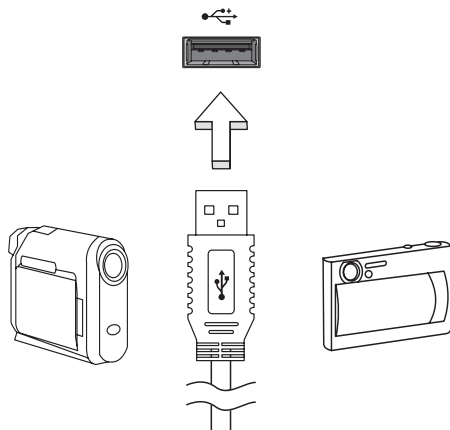
Snabb infraröd (FIR)

Datorns snabb infraröd (FIR) port gör att du kan utföra trådlös dataöverföring med andra IR-utrustade datorer och kringutrustning som PDA (handdatorer), mobiltelefoner, och infraröda skrivare. Den infraröda porten kan överföra datahastigheter på upp till fyra megabyte per sekund (Mbps) vid ett avstånd på upp till en meter.



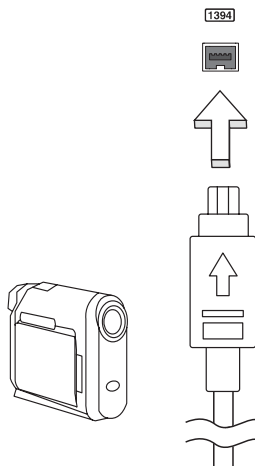
Universell seriebuss (USB)

USB 2.0-porten är en snabb seriebuss som du kan ansluta USB-enheter till utan att belasta systemresurserna.

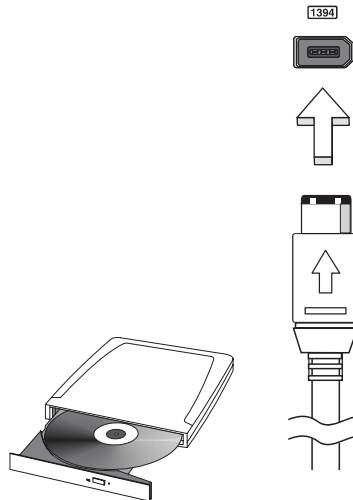


IEEE 1394-port

Datorns IEEE 1394-port gör att du kan ansluta till en enhet med IEEE 1394 som en videokamera eller en digitalkamera. Se dokumentationen till din video eller digitalkamera för mer information.



Datorns IEEE 1394-port låter dig ansluta till en IEEE 1394-stödd enhet som t ex en DVD/CD-RW combo eller DVD-dubbel enhet.



PC-kortfack

Datorns Type II PC-kortsplats är avsedd för PC-kort som ökar datorns användbarhet och utökningsmöjligheter. Du bör aldrig sätta in kort som inte är märkta med PC Card-logotypen.

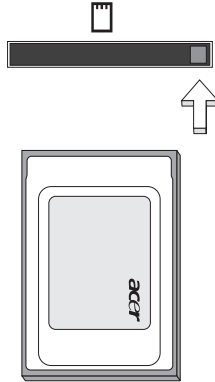
PC-kort (PC-Card, tidigare PCMCIA) är tillbehörskort för bärbara datorer som ger utbyggnadsmöjligheter som länge har funnits för stationära datorer. Populära PC-kort är flashminnen, fax-/datamodem, trådlöst nätverk (WLAN) och SCSI-kort. Med sin 32-bitars bandbredd är CardBus en utökning av den äldre generationens 16-bitars kort.



Obs: Mer information om hur du installerar och använder kortet och dess funktioner finns i handboken till kortet.

Sätta in ett PC-kort

Sätt in kortet i facket och gör eventuella nödvändiga anslutningar (t.ex. anslut en nätverkskabel). Mer information finns i kortets handbok.



Mata ut ett PC-kort

Innan du matar ut ett PC-kort:

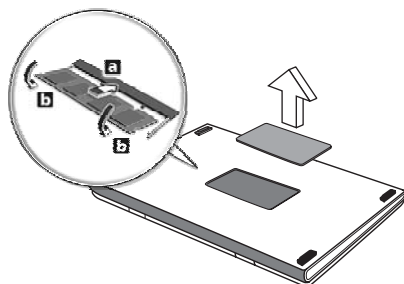
- 1 Avsluta eventuella program som använder kortet.
- 2 Klicka på PC-kortikonen i systemfältet och avbryt kortets drift.
- 3 Tryck på fackets utmatningsknapp så hoppar knappen ut. Tryck sedan på den igen så matas kortet ut.

Installera minne

Så här installerar du minne:

- 1 Stäng av datorn, ta bort nätadaptern (om den är ansluten) och ta sedan ut batteriet. Vänd sedan datorn upp och ned.
- 2 Skruva bort skruven från minneslocket och lyft sedan upp och ta bort minneslocket.

- 3 Sätt in minnesmodulen diagonalt i kortplatsen **(a)** och tryck den försiktigt nedåt tills du hör ett klick **(b)**.



- 4 Sätt tillbaka minneslocket och skruva fast det.
- 5 Sätt tillbaka batteriet och återanslut växelströmsadaptorn.
- 6 Starta datorn.

Datorn känner automatiskt av det nya minnet och ändrar därefter minneskonfigurationen. Anlita en behörig servicetekniker eller kontakta Acers lokala återförsäljare.

BIOS-inställningarna

BIOS-inställningarna är ett program för maskinvarukonfigurering som är inbyggt i datorns Basic Input/Output System (BIOS).

Datorn är redan rätt konfigurerad och optimerad, så i vanliga fall behöver du inte använda det här verktyget. Det kan däremot bli aktuellt att använda det om det uppstår problem.

Du startar BIOS-inställningarna genom att trycka på **<F2>** under de första sekunderna när datorn startas (kallas även Power-On Self Test (POST)) samtidigt som logotypen för den bärbara PC-datorn visas.

Bootsekvens

Så här ställer du in bootsekvensen i BIOS-inställningar: Aktivera BIOS-inställningar och välj därefter **Boot** från kategorierna högst upp i fönstret.

Aktivera disk-to-disk recovery

För att aktivera disk-to-disk recovery (hårddiskåterställning) aktiverar du BIOS-inställningar och väljer därefter **Main** från kategorierna högst upp i fönstret.

Leta reda på **D2D Recovery** längst ned i fönstret och använd knapparna **<Space>** för att ställa in värdet **Enabled**.

Lösenord

För att ställa in ett lösenord vid start aktiverar du BIOS-inställningar och väljer därefter **Security** från kategorierna högst upp i fönstret. Välj **Set Supervisor password** (Ställ in lösenord för administratör) och tryck på tangenten **<Enter>**. Använd markörtangenterna för att navigera, mata in och verifiera det nya lösenordet. Markera **Boot System** och använd tangenten **<Space>** för att aktivera eller avaktivera funktionen. Välj sedan OK för att avsluta.

Använda programvara

Spela upp DVD-filmer

Om en DVD-spelare är installerad i det optiska enhetsfacket kan du spela upp DVD-filmer på datorn.

- 1 Mata ut DVD-luckan, sätt in en DVD-film och stäng sedan DVD-luckan.



Viktigt! När du startar DVD-spelaren för första gången måste du ange en regionskod. DVD-skivor är indelade i sex regioner. När DVD-enheten har ställts in på en regionskod kommer den bara att spela DVD-skivor för den regionen. Du kan ändra regionskod högst fem gånger (inklusive den första gången). Därefter förblir den sista regionskoden fast. Du kan inte nollställa antalet ändringar genom att återställa hårddisken. Mer information om DVD-regioner finns i tabellen längre fram i det här avsnittet.

- 2 DVD-filmen spelas upp automatiskt efter några sekunder.

Regionskod	Land eller region
1	USA, Kanada
2	Europa, Mellanöstern, Sydafrika, Japan
3	Sydostasien, Taiwan, Sydkorea
4	Latinamerika, Australien, Nya Zeeland
5	F.d. Sovjetunionen, delar av Afrika, Indien
6	Folkrepubliken Kina



Obs: Om du vill ändra regionskoden sätter du in en DVD-film för en annan region i DVD-enheten. Onlinehjälpnen innehåller mer information.

Strömsparfunktioner

Datorn har inbyggda funktioner för strömhantering som övervakar systemaktiviteten. Systemaktiviteten avser all aktivitet som omfattar en eller flera av följande enheter: tangentbord, mus, hårddisk, kringutrustning som anslutits till datorn, samt videominne, tangentbord, mus, hårddisk, kringutrustning som anslutits till datorn, samt videominne. Om ingen aktivitet kan kännas av under en viss tidsperiod (tidsgränsen för inaktivitet överskrids) avbryter datorn vissa av eller alla de här systemaktiviteterna för att spara energi.

Datorn använder ett strömsparschema som stöder Advanced Configuration and Power Interface (ACPI), vilket är den mest effektiva kombinationen av ekonomi och prestanda. Windows hanterar alla strömsparåtgärder för datorn.

Acer eRecovery Management

Acer eRecovery Management är ett verktyg för som snabbt säkerhetskopierar och återställer operativsystemet. Användaren kan skapa och spara säkerhetskopior av den aktuella systemkonfigurationen på hårddisk, CD eller DVD.

Acer eRecovery Management har dessa funktioner:

- 1 Skapa säkerhetskopia
- 2 Återställa från säkerhetskopia
- 3 Skapa CD med fabriksinställningarna
- 4 Ominstallera medföljande program utan CD
- 5 Ändra lösenordet för Acer eRecovery Management

I detta kapitel hittar du en stegvis beskrivning av varje process.



Obs: Denna funktion finns endast tillgänglig för vissa modeller. Om din dator saknar inbyggd CD/DVD-brännare ansluter du en extern USB eller IEEE1394-kompatibel CD/DVD-brännare innan du startar Acer eRecovery Management för att utföra åtgärder relaterade till optiska skivor.

Skapa säkerhetskopia

Användare kan skapa och spara säkerhetskopior på hårddisk, CD eller DVD.

- 1 Boota datorn till Windows XP
- 2 Tryck på **<Alt> + <F10>** för att öppna verktyget Acer eRecovery Management.
- 3 Ange lösenord för att gå vidare. Standardlösenordet är sex nollor.
- 4 I fönstret Acer eRecovery Management väljer du **Recovery settings** och klickar på **Next**.
- 5 I fönstret Recovery settings väljer du **Backup snapshot image** och klickar på **Next**.
- 6 Välj metod för säkerhetskopiering.
 - a Välj **Backup to HDD** för att spara den säkerhetskopierade skivbilden på enhet D.
 - b Välj **Backup to optical device** för att bränna den säkerhetskopierade skivbilden på CD eller DVD.
- 7 Välj metod för säkerhetskopiering och klicka på **Next**.

Följ anvisningarna på skärmen för att slutföra processen.

Återställa från säkerhetskopia

Användare kan återställa säkerhetskopior som tidigare skapats (se beskrivning i avsnittet **Create backup** på hårddisk, CD eller DVD).

- 1 Boota datorn till Windows XP.
- 2 Tryck på **<Alt> + <F10>** för att öppna verktyget Acer eRecovery Management.
- 3 Ange lösenord för att gå vidare. Standardlösenordet är sex nollor.
- 4 I fönstret Acer eRecovery Management väljer du **Recovery actions** och klickar på **Next**.
- 5 Det finns fyra återställningsalternativ. Välj önskat återställningsalternativ och följ anvisningarna på skärmen för att slutföra återställningen.



Obs! Alternativet "Restore C:" är bara aktivt när en användare har lagrat en säkerhetskopia på hårddisken (D:\). Se avsnittet **Skapa säkerhetskopia**.

Skapa CD med fabriksinställningarna

Med den här funktionen kan du skapa en ny system-CD och återställnings-CD om dessa inte finns tillgängliga.

- 1 Boota datorn till Windows XP.
- 2 Tryck på **<Alt> + <F10>** för att öppna verktyget Acer eRecovery Management.
- 3 Ange lösenord för att gå vidare. Standardlösenordet är sex nollor.
- 4 I fönstret Acer eRecovery Management väljer du **Recovery settings** och klickar på **Next**.
- 5 I fönstret Recovery settings väljer du **Burn image to disk** och klickar på **Next**.
- 6 I fönstret Burn image to disk väljer du **01. Factory default image** och klickar på **Next**.
- 7 Följ anvisningarna på skärmen för att slutföra processen.

Ominstallera medföljande program utan CD

Acer eRecovery Management lagrar de program som följde med datorn internt för att det ska vara lätt att ominstallera dessa drivrutiner och program.

- 1 Boota datorn till Windows XP.
- 2 Tryck på **<Alt> + <F10>** för att öppna verktyget Acer eRecovery Management.
- 3 Ange lösenord för att gå vidare. Standardlösenordet är sex nollor.
- 4 I fönstret Acer eRecovery Management väljer du **Recovery actions** och klickar på **Next**.
- 5 I fönstret Recovery settings väljer du **Reinstall applications/drivers** och klickar på **Next**.
- 6 Välj önskad drivrutin/program och följ anvisningarna på skärmen för att ominstallera.

Vid första körningen förbereder Acer eRecovery Management alla nödvändiga program. Det kan därför ta några sekunder innan programinnehållsfönstret visas.

Ändra lösenordet för Acer eRecovery Management

Acer eRecovery Management och Acer disk-to-disk recovery skyddas av ett lösenord som kan ändras av användaren. Följ nedanstående anvisningar för att ändra lösenordet i Acer eRecovery Management.

- 1 Boota datorn till Windows XP.
- 2 Tryck på **<Alt> + <F10>** för att öppna verktyget Acer eRecovery Management.
- 3 Ange lösenord för att gå vidare. Standardlösenordet är sex nollor.
- 4 I fönstret Acer eRecovery Management väljer du **Recovery settings** och klickar på **Next**.
- 5 I fönstret Recovery settings väljer du **Password: Change Acer eRecovery Management password** och klickar på **Next**.
- 6 Följ anvisningarna på skärmen för att slutföra processen.



.....

Obs: Om systemet hänger sig och Windows inte går att starta kan användaren köra Acer disk-to-disk recovery för att återställa den fabriksinställda bilden från DOS-läge.

Felsöka datorn

I det här kapitlet beskrivs hur du handskas med vanliga problem. Om ett fel inträffar bör du läsa det här kapitlet innan du kontaktar en servicetekniker. Allvarigare problem kan inte lösas utan att datorns hölje öppnas. Försök aldrig öppna datorn själv. Kontakta återförsäljaren eller ett auktoriserat servicecenter för hjälp.

Felsökningstips

Denna bärbara PC-dator har ett avancerat system som avger felrapporter på skärmen för att hjälpa dig lösa problem.

Om systemet rapporterar ett felmeddelande eller om ett felsymptom uppstår, se "Felmeddelanden". Om problemet inte kan lösas skall du kontakta din återförsäljare. Se "**Beställa service**" på sidan 35.

Felmeddelanden

Då ett felmeddelande visas skriver du ner det och vidtar sedan rätt åtgärd för att lösa det. Följande tabell innehåller felmeddelanden i alfabetisk ordning tillsammans med deras rekommenderade lösningar.

Felmeddelanden	Lösningsåtgärd
CMOS battery bad	Kontakta din återförsäljare eller ett auktoriserad servicecenter.
CMOS checksum error	Kontakta din återförsäljare eller ett auktoriserad servicecenter.
Disk boot failure	Sätt in en startdiskett (systemdiskett) i diskettenheten (A:) och tryck sedan <Enter> för att starta om.
Equipment configuration error	Tryck <F2> (medan POST pågår) för att gå in i BIOS-inställningarna, och tryck sedan på Exit i BIOS-inställningarna för att starta om.
Hard disk 0 error	Kontakta din återförsäljare eller ett auktoriserad servicecenter.
Hard disk 0 extended type error	Kontakta din återförsäljare eller ett auktoriserad servicecenter.
I/O parity error	Kontakta din återförsäljare eller ett auktoriserad servicecenter.

Felmeddelanden	Lösningsåtgärd
Keyboard error or no keyboard connected	Kontakta din återförsäljare eller ett auktoriserad servicecenter.
Keyboard interface error	Kontakta din återförsäljare eller ett auktoriserad servicecenter.
Memory size mismatch	Tryck <F2> (medan POST pågår) för att gå in i BIOS-inställningarna, och tryck sedan på Exit i BIOS-inställningarna för att starta om.

Om du fortfarande stöter på problem då du vidtagit åtgärder för att lösa felet ska du kontakta din återförsäljare eller ett auktoriserat servicecenter för hjälp. Vissa problem kan lösas genom att använda BIOS-inställningarna.

Notis om säkerhet och överensstämmelse med regelverk

ENERGY STAR Guidelines-efterlevnad

I egenskap av ENERGY STAR Partner har Acer, Inc. bestämt att denna produkt uppfyller riktlinjerna för effektiv energianvändning i standarden ENERGY STAR.

Meddelande från FCC

Denna enhet har testats och befunnits uppfylla de gränsvärden som är satta för en Class B digital enhet enligt del 15 av FCC reglerna. Dessa gränsvärden syftar till att ge ett rimligt skydd mot skadlig interferens vid installation i bostad. Datorn alstrar, använder, och kan utstråla radiofrekvensenergi och kan, om den inte installerats enligt instruktionerna, orsaka skadlig interferens på radiokommunikation.

Det finns dock ingen garanti för att inte interferens kan uppstå vid en viss installation. Om datorn orsakar skadlig interferens på radio- och TV-mottagning, vilket kan kontrolleras genom att sätta på och därefter stänga av enheten, uppmanas användaren att försöka rätta till störningarna genom en eller flera av följande åtgärder:

- Rikta om eller flytta på mottagarantennen.
- Öka avståndet mellan datorn och mottagaren.
- Koppla datorn till ett uttag på en annan strömkrets än den som mottagaren är ansluten till.
- Rådfråga återförsäljaren eller en erfaren radio/TV-tekniker.

OBS: Skärmade kablar

Alla kopplingar till andra dataenheter måste vara med skärmade kablar för att tillmötesgå FCCs regler.

OBS: Kringutrustning

Endast kringutrustning (in/ut-enheter, terminaler, skrivare, etc.) som certifierats och uppfyller Class B gränsvärdena får anslutas till denna utrustning. Användning av icke certifierad kringutrustning kommer sannolikt att resultera i störning på radio och TV-mottagning.

Varning

Förändringar eller modifikationer som inte uttryckligen har godkänts av tillverkaren kan orsaka återkallande av användarens rättigheter att använda denna dator, vilka är givna av Federal Communications Commission.

Driftförhållanden

Denna enhet uppfyller kraven i del 15 av FCC:s regler. Drift är tillåten på följande två villkor: (1) datorn får inte skapa skadlig störning, och (2) datorn måste acceptera alla mottagna störningar, inklusive störning som kan skapa oönskad drift.

Överensstämmelseförklaring för EU-länderna

Härmed intygar Acer att denna bärbara PC-dator i serien uppfyller de väsentliga egenskapskrav och övriga relevanta bestämmelser i direktiv 1999/5/EC. (Besök <http://global.acer.com/products/notebook/reg-nb/index.htm> för att se dokumenten i sin helhet.)

Modemanmärkningar

TBR 21

Denna utrustning har godkänts av [Council Decision 98/482/EC - "TBR 21"] för uppkoppling av enkel terminal till det allmänna telenätet. På grund av olikheter mellan de individuella allmänna telenät som finns i olika länder, utgör detta godkännande i sig inte en villkorlös garanti för problemfri användning på alla terminalpunkter i det allmänna telenätet. Om problem uppkommer bör du först ta kontakt med utrustningsleverantören.

Lista över tillämpliga länder

EU:s medlemstater är följande (Maj 2004): Belgien, Danmark, Tyskland, Grekland, Spanien, Frankrike, Irland, Italien, Luxemburg, Holland, Österrike, Portugal, Finland, Sverige, Storbritannien, Estland, Lettland, Litauen, Polen, Ungern, Tjeckien, Slovakien, Slovenien, Cypern och Malta. Produkten får användas i alla EU-länder, samt även i Norge, Schweiz, Island och Liechtenstein. Produkten måste användas i enlighet med de bestämmelser och begränsningar som gäller i aktuellt land. Kontakta ansvarig myndighet i användningslandet för ytterligare information.

Viktiga säkerhetsinstruktioner

Läs dessa instruktioner noggrant. Spara dem för framtida användning.

- 1 Uppmärksamma alla varningar och instruktioner som markerats på produkten.
- 2 Koppla ur nätströmssladden ur vägguttaget innan du rengör den. Använd inte rengöringsmedel i vätske- eller sprayform. Använd en lätt fuktad duk för rengöring.
- 3 Använd inte denna produkt nära vatten.
- 4 Placera inte denna produkt på en instabil vagn, ställ, eller bord. Produkten kan falla med allvarliga skador som följd.
- 5 För att produkten ska fungera ordentligt och inte överhettas har den försetts med ventilationsöppningar. Dessa öppningar får ej blockeras eller täckas över. Öppningarna får inte blockeras genom att ställa enheten på en säng, soffa, matta, eller annat liknande underlag. Denna produkt får inte placeras nära eller över ett värmeelement eller värmeregistrare, eller i en inbyggd installation om det inte finns ordentlig ventilation.
- 6 Denna produkt skall drivas med samma strömtyper som anges på märkningsetiketten. Om du inte är säker på vilken strömtyper som finns i eluttaget bör du konsultera din återförsäljare eller ditt lokala energiföretag.
- 7 Låt ingenting vila mot nätsladden. Placera inte produkten så att människor kan gå på kabeln.
- 8 Om en förlängningssladd används, se då till att den totala strömstyrkan (ampere) som går in i sladden inte överstiger den strömstyrka som är avsedd för förlängningssladden. Se dessutom till att den sammanlagda strömstyrkan för alla produkter som anslutits till vägguttaget inte överstiger säkringens maximala toleransvärde.
- 9 Tryck aldrig in föremål av någon form in i produkten genom öppningarna eftersom de kan komma i kontakt med farliga strömförande punkter eller orsaka kortslutning hos vissa delar vilket kan resultera i brand eller elchock. Spill aldrig ut någon form av vätska över produkten.
- 10 Försök inte att laga produkten själv. Om du öppnar eller tar bort delar kan du utsätta dig själv för farliga strömförande punkter eller andra risker. Allt underhåll bör skötas av kvalificerad servicepersonal.
- 11 Koppla ur denna produkt ur vägguttaget och lämna den till kvalificerad servicepersonal i följande fall:
 - a När väggkontakten eller nätsladden är skadad eller klämd.
 - b Om vätska har spillts in i produkten.
 - c Om produkten har utsatts för regn eller vatten.
 - d Om produkten inte fungerar normalt även om användningsinstruktionerna följs. Justera bara de kontroller som nämns i användarinstruktionerna eftersom felaktig justering av andra kontroller kan medföra att skada och ofta kräva ett större

reparationsarbete av en kvalificerad tekniker för att återföra produkten till normalskick.

- e Om produkten har tappats eller höljet har skadats.
 - f Om produkten tydligt börjar uppföra sig annorlunda än tidigare tyder det på att den behöver servas.
- 12 Denna bärbara PC-dator i serien använder ett litiumbatteri. Ersätt batteriet med den typ av batteri som vi rekommenderar i produktens specifikationslista. Om du använder ett annat batteri kan det finnas risk för brand eller explosion.
 - 13 Varning! Batterier kan explodera om de inte hanteras på riktigt sätt. Ta inte isär dem eller släng dem i elden. Håll dem utom räckhåll för barn och kassera använda batterier utan dröjsmål.
 - 14 Använd endast nätadaptern med ett ordentligt jordat vägguttag. Ett ojordat eller otillräckligt jordat uttag innebär risk för elchock.
 - 15 Använd bara den rätta typen av nätsladdar (de som finns i din utrustningslåda) för denna dator. Den bör vara av löstagbar typ: UL listad/ CSA certifierad, typ SPT-2, minsta märkvärden 7 A och 125 V, VDE-godkänd eller motsvarande. Max längd är 4,6 meter (15 fot).
 - 16 Koppla alltid ur alla telefonkablar från vägguttaget före service eller isärtagning av utrustningen.
 - 17 Undvik att ansluta datorn till telefonnätet (utom via trådlös anslutning) under åskväder. Risk finns för elchock på grund av blixtnedslag.

Meddelande om laserföreskriftsefterlevnad

CD eller DVD-enheten som används i denna dator är en laserprodukt. CD eller DVD-enhetens klassificeringsmärke (visas nedan) finns på enheten.

KLASS 1 LASERPRODUKT

VARNING: OSYNLIG LASERSTRÅLNING NÄR DENNA DEL ÄR ÖPPEN. UNDVIK ATT UTSÄTTA DIG FÖR STRÅLEN.

APPAREIL A LASER DE CLASSE 1 PRODUIT

LASERATTENTION: RADIATION DU FAISCEAU LASER INVISIBLE EN CAS D'OUVERTURE. EVITER TOUTE EXPOSITION AUX RAYONS.

LUOKAN 1 LASERLAITE LASER KLASSE 1

VORSICHT: UNSICHTBARE LASERSTRAHLUNG, WENN ABDECKUNG GEÖFFNET NICHT DEM STRAHL AUSSETZEN.

PRODUCTO LÁSER DE LA CLASE I

ADVERTENCIA: RADIACIÓN LÁSER INVISIBLE AL SER ABIERTO. EVITE EXPONERSE A LOS RAYOS.

ADVARSEL: LASERSTRÅLING VEDÅBNING SE IKKE IND I STRÅLEN.

VARO! LAVATTAESSA OLET ALTTINA LASERSÄTEILYLLE.

VARNING: LASERSTRÅLNING NÄR DENNA DEL ÄR ÖPPNAD ÅLÅ TUIJOTA SÄTEESEENSTIRRA EJ IN I STRÅLEN.

VARNING: LASERSTRÅLNING NÄR DENNA DEL ÄR ÖPPNADSTIRRA EJ IN I STRÅLEN.

ADVARSEL: LASERSTRÅLING NÄR DEKSEL ÅPNESSTIRR IKKE INN I STRÅLEN.

LCD pixelanmärkning

LCD-enheten har tillverkats med högprecisionsteknik. Dock kan vissa bildpunkter från gång till annan missa eller uppträda som svarta eller röda prickar. Detta har ingen inverkan på den inspelade bilden och utgör inget fel.

Anmärkning om copyrightskydd från Macrovision

Denna produkt inbegriper teknologi för upphovsrättsskydd som skyddas av patent i USA och lagar om immateriell rätt. Bruk av denna teknologi för upphovsrättsskydd måste auktoriseras av Macrovision, och användning är endast avsedd för hemmabruk och under andra begränsade visningsförhållanden, såvida annat inte auktoriserats av Macrovision. Dekompilering eller disassemblering är förbjuden.

Föreskrifter för enheter för radiotrafik



Obs: Nedanstående regelverksinformation gäller bara för modeller med trådlöst nätverk (WLAN) och/eller Bluetooth.

Allmänt

Denna produkt överensstämmer med tillämpliga riktlinjer för radiofrekvenser och säkerhetsnormer i de länder och områden som den har godkänts för trådlös användning. Vissa konfigurationer av denna produkt innehåller enheter för trådlös radiokommunikation (t.ex. moduler för trådlöst nätverk (WLAN) och/eller Bluetooth). Nedanstående information gäller produkter med sådana enheter.

Europeiska Unionen (EU)

Denna enhet uppfyller de väsentliga kraven i nedanstående direktiv från Europeiska rådet:

73/23/EEC lågspänningsdirektivet


- **EN 60950**

89/336/EEC Direktivet om elektromagnetisk kompatibilitet (EMC)

- **EN 55022**
- **EN 55024**
- **EN 61000-3-2/-3**

99/5/EC Radio- och teleterminalsdirektivet (R&TTE)

- **Art.3.1a) EN 60950**
- **Art.3.1b) EN 301 489 -1/-17**
- **Art.3.2) EN 300 328-2**
- **Art.3.2) EN 301 893 *gäller endast för 5 GHz**

CE  (for 5 GHz device)

Lista över tillämpliga länder

EU:s medlemstater är följande (Maj 2004): Belgien, Danmark, Tyskland, Grekland, Spanien, Frankrike, Irland, Italien, Luxemburg, Holland, Österrike, Portugal, Finland, Sverige, Storbritannien, Estland, Lettland, Litauen, Polen, Ungern, Tjeckien, Slovakien, Slovenien, Cypern och Malta. Produkten får användas i alla EU-länder, samt även i Norge, Schweiz, Island och Liechtenstein. Produkten måste användas i enlighet med de bestämmelser och begränsningar som gäller i aktuellt land. Kontakta ansvarig myndighet i användningslandet för ytterligare information.

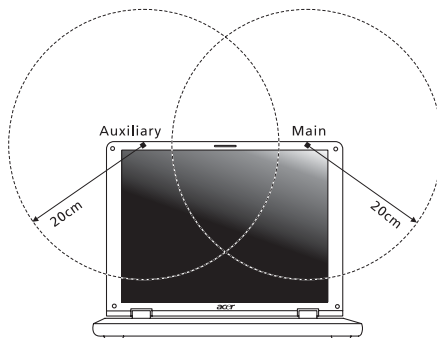
Säkerhetsföreskrifter från FCC

Den utstrålade effekten från Mini-PCI kortet för trådlöst nätverk (WLAN) och Bluetooth kortet är väsentligt lägre än de exponeringsgränsvärden som fastställts av FCC. Trots detta skall den bärbara PC-datorn i serien användas på ett sådant sätt att exponeringen på människor minimeras enligt följande:

- 1 Användare uppmanas att följa de säkerhetsföreskrifter för trådlösa enheter som finns i användarhandboken för varje trådlös enhet.



Warning: För att uppfylla FCC:s regler för radiofrekvent strålning måste ett avstånd på minst 20 cm (8 tum) upprätthållas mellan antennen för det inbyggda Mini-PCI kortet för trådlöst nätverk (WLAN) som finns inbyggt i skärmen och samtliga personer.



Obs: Acer trådlös Mini PCI adapter använder en funktion för överförings-spridning. Denna funktion sänder inte radiofrekvenser samtidigt från båda antenner. En av antenner väljs automatiskt eller manuellt (av användare) för att tillse radiokommunikation av hög kvalitet.

- 2 Denna utrustning är begränsad till användning inomhus eftersom den opererar på frekvensområdet 5,15 GHz till 5,25 GHz. FCC kräver att denna produkt skall användas inomhus i frekvensområdet 5,15 GHz till 5,25 GHz för att minska risken för skadliga störningar på mobilsatellitsystem som drivs på samma kanal.
- 3 Radar med hög kapacitet är primäranvändare av frekvensbanden mellan 5,25 GHz och 5,35 GHz samt mellan 5,65 GHz och 5,85 GHz. Dessa radarstationer kan orsaka störningar på och/eller skada enheten.
- 4 Olämplig eller otillåten användning kan orsaka störningar på radiotrafik. Ändringar av den interna antennen gör FCC-certifieringen och din garanti ogiltiga.

Kanada - licensfria lågeffektsenheter för radiokommunikation (RSS-210)

- a Allmän information
Drift är tillåten på följande två villkor:
 1. Denna enhet får inte orsaka störningar.
 2. Denna enhet måste tolerera störningar - även störningar som kan orsaka oönskat beteende hos enheten.
 - b Användning i 2,4 GHz-bandet
Denna enhet skall användas inomhus för att förhindra störningar på radiotrafik med licens. Användning utomhus kräver licens.
 - c Användning i 5 GHz-bandet
- Enheten för band 5150-5250 MHz är endast avsedd för användning inomhus för att minska risken för skadliga störningar på mobilsatellitsystem på samma kanal.
 - Högkapacitetsradar är primära användare (vilket innebär att de har prioritet) på frekvensen 5250-5350 MHz och 5650-5850 MHz och dessa radar kan orsaka störningar och/eller skada på enheter med lokala nätverk som är undantagna från licens (LELAN).

Radiostrålning - exponering av personer (RSS-102)

Denna bärbara PC-dator i serien använder inbyggda antenner med låg förstärkning som inte avger radiostrålning över de gränsvärden för den allmänna befolkningen som angivits av Health Canada. Se även Safety Code 6 som du kan hämta på Health Canadas webbplats www.hc-sc.gc.ca/rpb.

Federal Communications Commission Declaration of Conformity

This device complies with Part 15 of the FCC Rules. Operation is subject to the following two conditions: (1) This device may not cause harmful interference, and (2) This device must accept any interference received, including interference that may cause undesired operation.

The following local manufacturer/importer is responsible for this declaration:

Product name:	Notebook PC
Model number:	ZE1
Machine type:	TravelMate C200
SKU number:	TravelMate C20xxx ("x" = 0 - 9, a - z, or A - Z)
Name of responsible party:	Acer America Corporation
Address of responsible party:	2641 Orchard Parkway San Jose, CA 95134 USA
Contact person:	Mr. Young Kim
Tel:	408-922-2909
Fax:	408-922-2606

Declaration of Conformity for CE Marking

Name of manufacturer: Beijing Acer Information Co., Ltd.
 Address of manufacturer: Huade Building, No.18, ChuangYe Rd. ShangDi Zone, HaiDian District Beijing PRCE marking
 Contact person: Mr. Easy Lai
 Tel: 886-2-8691-3089
 Fax: 886-2-8691-3000
 E-mail: easy_lai@acer.com.tw
 Declares that product: Notebook PC
 Trade name: Acer
 Model number: ZE1
 Machine type: TravelMate C200
 SKU number: TravelMate C20xxx ("x" = 0 - 9, a - z, or A - Z)

Is in compliance with the essential requirements and other relevant provisions of the following EC directives.

Reference no.	Title
89/336/EEC	Electromagnetic Compatibility (EMC directive)
73/23/EEC	Low Voltage Directive (LVD)
1999/5/EC	Radio & Telecommunications Terminal Equipment Directive (R&TTE)

The product specified above was tested conforming to the applicable Rules under the most accurate measurement standards possible, and all the necessary steps have been taken and are in force to assure that production units of the same product will continue to comply with these requirements.

Easy Lai
 Easy Lai, Director
 Qualification Center
 Product Assurance

09/06/2005
 Date

Index

A

anslutningar 46
nätverk 47

B

batteri
skötsel vi
bildskärm
felsökning 32
snabbtangenter 25
BIOS-inställningarna 51

C

caps lock 23
på-indikator 19
CD-ROM
matar ut 27

D

dator
åka på lokala resor 42
att resa internationellt 43
felsökning 57
flytta datorn 40
funktioner 9, 29
indikatorer 19
Installera ett hemmakontor 42
koppla ur 40
på-indikator 11, 19
rengöring vi
säkerhet 44
skötsel v
stänga av v
ta hem 41
tangentsbord 23
DVD 52
DVD filmer
spelar upp 52

E

Euro 26

F

FAQ. Se Vanliga frågor
felmeddelanden 57
felsökning 57
tips 57

frågor

bestämma plats för modeman-
vändning 34

H

högtalare
felsökning 33
snabbtangenter 25

I

IEEE 1394-port 48
indikatorlampor 19
infraröd 47

L

LED 19
ljud 28
felsökning 33
Justering av volym 28
ljusstyrka
snabbtangenter 26
lösenord 44
typer 44

M

meddelanden
fel 57
medieåtkomst
på-indikator 19
minne
installera 50– 51
modem 46

N

Nätadapter
skötsel v
nätverk 47
Notebook Manager
snabbtangenter 25
num lock 23
på-indikator 19

P

PC-kort 49
mata ut 50
sätta i 50
pekplatta 21
använda 21– 22
snabbtangenter 25
problem 32

bildskärm 32
felsökning 57
skrivare 33
start 32
tangentsbord 33

R

rengöring
dator vi

resa

internationella flighter 43
lokala resor 42

S

säkerhet

allmänna instruktioner 61
CD eller DVD 63
lösenord 44
Meddelande från FCC 59
tangentslås 27, 44

scroll lock 23

Sedd framifrån 11

Sedd från vänster 11

skötsel

batteri vi
dator v
Nätadapter v

skrivare

felsökning 33

snabbtangenter 24
statusindikatorer 19
support

information 35

T

tangentsbord 23

felsökning 33

låsningstangenter 23

snabbtangenter 24

Windows-tangenter 24

U

universell seriebuss 48

V

Vanliga frågor 32

viloläge

snabbtangenter 25

volym

justera 28

vy

bakre 14

front 12

höger 13

vänster 12

W

Windows-tangenter 24