

TravelMate C210 sorozat

Felhasználói útmutató

Copyright © 2006. Acer Incorporated.
Minden jog fenntartva.

TravelMate C210 sorozat Felhasználói útmutató
Eredeti kiadás: 11/2006

A kiadó fenntartja a jelen kiadványban foglalt információk rendszeres megváltoztatásának jogát, anélkül, hogy az átdolgozásról vagy a változtatásról bárkit külön értesítene. A változtatások ennek az útmutatónak az új kiadásában vagy kiegészítő dokumentumaiban és kiadványaiban jelennek meg. A vállalat sem nyíltan, sem burkoltan nem nyilatkozik a kiadvány tartalmáról, nem vállal rá garanciát, továbbá kifejezetten visszautasítja, hogy bármilyen meghatározott célra való alkalmasságra vagy eladhatóságra vonatkozó garanciát nyújtana.

Jegyezze fel a lenti helyre a modellszámot, a sorozatszámot, illetve a vásárlás időpontját és helyét. A sorozatszám és a modellszám a számítógépre ragasztott címkén található. Minden a készülékkel összefüggő kapcsolatfelvétel során fel kell tüntetni a sorozatszámot, a modellszámot és a vásárlással kapcsolatos adatokat.

Az Acer Incorporated előzetes írásos engedélye nélkül ennek a kiadványnak semmilyen részletét nem szabad sokszorozítani, adatfeldolgozó rendszerben tárolni vagy továbbítani, legyen az bármilyen formában vagy eszközzel, elektronikusan, mechanikusan, fénymásolással, képrögzítéssel vagy másképp.

TravelMate C210 sorozatú hordozható számítógép

Modellszám: _____

Sorozatszám: _____

Vásárlás időpontja: _____

Vásárlás helye: _____

Az Acer és az Acer logó az Acer Incorporated bejegyzett védjegyei. Más cégek termékeinek neveit vagy védjegyeit itt csak azonosítás céljából használtuk, és az illető társaságok tulajdonát képezik.

Biztonsági és a kényelmes használattal kapcsolatos információk

Biztonsági tudnivalók

Kérjük, gondosan tanulmányozza át az alábbi útmutatást. Későbbi tájékozódás céljából őrizze meg ezt a dokumentumot. A terméken feltüntetett figyelmeztetéseket és tudnivalókat mindig vegye figyelembe.

A készülék kikapcsolása tisztítás előtt

Tisztítás előtt húzza ki a hálózati csatlakozót a dugaszolóaljzatból. Ne használjon folyékony vagy hajtógázos tisztítószeret. A tisztításhoz használjon vízzel nedvesített kendőt.

A készülék csatlakoztatásával és leválasztásával kapcsolatos figyelmeztetések

A tápegységnek az elektromos hálózatra való csatlakoztatása és arról való leválasztása során kövesse az alábbi útmutatást:

A tápegység telepítését a tápkábelnek az elektromos hálózati aljzatba való csatlakoztatása előtt végezze el.

A tápegységnek a számítógépről való leválasztása előtt húzza ki a tápkábelt.

Ha a rendszer több áramforrással is rendelkezik, akkor a rendszer tápellátásának megszüntetését az összes tápegység összes tápkábelének lehúzásával végezze el.

A hozzáférhetőséggel kapcsolatos figyelmeztetések

Győződjön meg arról, hogy a tápkábel csatlakoztatására használt aljzat könnyen hozzáférhető, és a lehető legközelebb van a készüléket működtető személyhez. Ha meg kell szakítania a készülék áramellátását, akkor ezt a tápkábelnek az elektromos aljzataból való kihúzásával tegye meg.

A PCMCIA és az Express foglalatokban lévő vakkártyákkal kapcsolatos figyelmeztetés

Amikor Ön kézhez kapja a számítógépet, akkor annak PCMCIA és Express foglalatában vakkártya található. A vakkártyák a használaton kívüli foglalatokat védik a portól, a fémes tárgyaktól és az egyéb szennyeződésektől. Őrizze meg a vakkártyát. A későbbiek során, amikor nem lesz kártya a PCMCIA vagy az Express Card foglalatban, még használhatja.

ELŐVIGYÁZATOSSÁG a hallgatáshoz

Hallása védelme érdekében kövesse ezeket az útmutatásokat.

- Fokozatosan növelje a hangerőt, amíg tisztán és kényelmesen nem hallja.
- Ne növelje a hangerőt, miután fülei hozzászoktak a hangerőhöz.

- Hosszabb ideig ne hallgasson nagy hangerővel zenét.
- A zajos környezet kirekesztésére ne növelje a hangerőt.
- Csökkentse a hangerőt, ha nem hallja a közelében lévő emberek beszédét.

Figyelmeztetések

- Ne használja a készüléket víz közelében.
- Ne helyezze a készüléket labilis kocsira, állványra vagy asztalra. A készülék leeshet és súlyosan megsérülhet.
- A rések és nyílások a készülék megbízható működéséhez szükséges szellőzést szolgálják, illetve védik a gépet a túlmelegedéstől. A nyílásokat nem szabad elzárni vagy letakarni. A nyílásokat soha nem szabad a készüléket ágyra, heverőre, takaróra vagy hasonló felületre helyezve elzárni. A készüléket soha nem szabad fűtőtest fölé vagy mellé helyezni, valamint beépíteni, hacsak nincs biztosítva a megfelelő szellőzése.
- Soha ne dugjon a burkolat résein keresztül tárgyakat a készülékbe, mert veszélyes feszültséget hordozó ponthoz érhet hozzá, vagy rövidzárlatot okozhat, ami tűzhoz vagy áramütéshez vezethet. Soha ne öntsön folyadékot a készülékre vagy a készülékbe.
- A belső összetevők sérülésének és az akkumulátor szivárgásának elkerülése érdekében ne helyezze a készüléket rezgő felületre.
- Soha ne használja sportolás vagy edzés közben, illetve bármely más olyan környezetben, ahol a rezgések miatt váratlan rövidzárak alakulhatnak ki, megrongálódhatnak a motoros eszközök – merevlemez, optikai meghajtó –, vagy veszélyt jelenthet a lítium ionos akkumulátor.

Az elektromos energia használata

- A készüléket csak a címkén feltüntetett feszültséggel szabad üzemeltetni. Ha nem biztos abban, hogy milyen feszültség áll rendelkezésére, lépjen kapcsolatba a kereskedővel vagy a helyi áramszolgáltatóval.
- Ne tegyen semmit a hálózati kábelre. Ne tegye a készüléket olyan helyre, ahol ráléphetnek a hálózati kábelre.
- Ha hosszabbító kábelt használ a készülékkel, akkor ellenőrizze, hogy a hosszabbítóba csatlakoztatott berendezések összesített áramfelvétele nem haladja-e meg a hosszabbító kábel névleges teljesítményét. Azt is ellenőrizze, hogy a fali dugaszolóaljzathoz csatlakoztatott berendezések összesített áramfelvétele nem haladja-e meg a biztosíték névleges teljesítményét.
- Az elektromos dugaljat, elosztót vagy csatlakozót ne terhelje túl túlságosan sok készülék csatlakoztatásával. Az összesített áramfelvétel ne haladja meg a mellékáramkör névleges teljesítményének 80 százalékát. Ha elosztót használ, akkor a terhelés ne haladja meg az elosztó névleges terhelhetőségének 80 százalékát.
- A készülék hálózati adaptere háromerű, földelt dugóval van ellátva. A dugó csak földelt elektromos aljzatba illeszkedik. A hálózati adapter csatlakoztatása előtt győződjön meg arról, hogy az elektromos dugalj megfelelően földelve van. Földeletlen dugaljba ne csatlakoztassa a dugót. Ha tanácsra van szüksége, forduljon villanyszerelőhöz.



Figyelem! A földelő érintkező a biztonságot szolgálja. Megfelelő földelés nélküli elektromos dugalj használata áramütéshez és/ vagy sérüléshez vezethet.



Megjegyzés: A földelő érintkező a közeli egyéb elektromos eszközök által generált, a készülék teljesítményét esetlegesen rontó zaj ellen is jó védelmet biztosít.

- Csak a készülékhez való, megfelelő típusú hálózati csatlakozókábelt használjon (a tartozékok dobozában található). A kábel bontható csatlakozású legyen: UL listán szereplő/CSA bizonyítvánnyal rendelkező, SPT-2 típusú, 7 A névleges áramerősségű, 125 V minimális feszültségű, VDE vagy hasonló jóváhagyással. A maximális kábelhossz 4,6 méter.

A készülék szervizelése

Ne kísérletezzen a termék javításával, mert a felnyitással vagy a burkolat eltávolításával veszélyes feszültségek vagy más veszélyeknek teheti ki magát. Bízson minden javítást a szerviz szakképzett munkatársaira.

A következő esetekben húzza ki a készülék hálózati csatlakozóját, és forduljon a szerviz szakképzett munkatársaihoz:

- Ha a hálózati kábel vagy a csatlakozó sérült vagy meghorzsolódott.
- Ha folyadékot öntöttek a készülékbe.
- Ha a készüléket esőnek vagy víznek tették ki.
- Ha a készüléket leejtették vagy a burkolata megsérült.
- Ha a készülék működésében olyan jelentős változás állt be, ami javítás szükségességére utal.
- Ha a készülék – a kezelési utasítás betartása mellett – nem működik megfelelően.



Megjegyzés: Csak azokat a beállításokat módosítsa, amelyeket a kezelési utasítás említ, mivel az egyéb beállítások módosítása károsodáshoz vezethet, és szakképzett technikus számára is hosszan tartó munkát jelenthet a normál működési körülmények visszaállítása.

Az akkumulátor cseréje

A hordozható számítógép lítium akkumulátorral működik. Az akkumulátort kizárólag a készülékhez mellékelten azonos típusúra cserélje le. Másfajta akkumulátor használata tűzveszéllyel vagy robbanásveszéllyel járhat.



Figyelem! Figyelem! Az akkumulátorok helytelen használat esetén felrobbanhatnak. Ne szedje szét és ne dobja tűzbe őket! A gyermekektől tartsa távol. A használt akkumulátorok hulladékkezelésekor kövesse a helyi szabályozásokat.

A telefonvonalakkal kapcsolatos biztonsági tudnivalók

- A berendezés javításakor vagy szétszerelésekor mindig ki kell húzni telefoncsatlakozót a fali aljzatból.
- Ne használja a telefont (hacsak nem vezeték nélküli típus) villámlás idején. A villámlás miatt fennáll a közvetett elektromos áramütés veszélye.



Figyelem! Az összetevők hozzáadásakor vagy cseréjekor biztonsági okokból ne használjon nem megfelelő alkatrészeket. A vásárlási lehetőségekről kérjen tájékoztatást a viszonteladótól.

További biztonsági információk

A készülék és tartozékai kisméretű alkatrészeket tartalmazhatnak. Tartsa ezeket távol a kisgyermekektől.

Üzemeltetési környezet



Figyelem! Biztonsági okokból kapcsolja ki az összes vezeték nélküli, rádiós átvitelt végző eszközt, ha a hordozható számítógépet az alábbi körülmények között használja. Ilyen eszköz többek között, de nem kizárólagosan a vezeték nélküli hálózati csatoló, a Bluetooth-csatoló és a 3G kommunikációs csatoló.

Mindig tartsa be az adott területen érvényes előírásokat, és mindig kapcsolja ki a készüléket, ha a használata tiltott, illetve interferenciát vagy kárt okozhat. A készüléket csak a normál használati helyzetben működtesse. Normál használat mellett, illetve az antennáját az emberi testtől legalább 1,5 cm-re helyezve (lásd az alábbi ábrát) a készülék megfelel a rádiófrekvenciás hatásoknak való kitételre vonatkozó előírásoknak. A készüléket tartsa távol a fémtárgyaktól, és a testétől mindig tartsa legalább a fent említett távolságra. Az adatfájlok és az üzenetek sikeres átviteléhez az eszköznek jó minőségű hálózati kapcsolatra van szüksége.

Egyes esetekben késlekedhet az adatfájlok és az üzenetek továbbítása, amíg ilyen kapcsolat elérhetővé nem válik. Ügyeljen arra, hogy az átvitel befejezéséig betartsa a fenti, a távolságtartásra vonatkozó előírásokat. A készülék egyes részei mágnesesek. A készülék magához vonhatja a fémes anyagokat. A hallókészüléket viselő személyek ne tartsák a hallókészülékkel ellátott fülökhöz a készüléket. Ne helyezzen bankkártyát vagy egyéb mágneses adattároló eszközt a készülék közelébe, mert ezzel a rajta tárolt információk törlését okozhatja.

Orvosi készülékek

A rádiós átvitel végző eszközök, például a vezeték nélküli telefonok használata miatt zavarok jelentkezhetnek az elégtelen védelemmel ellátott orvosi készülékek működésében. Ha bármilyen kérdése van, illetve meg szeretné tudni, hogy az adott készülék megfelelő árnyékolással rendelkezik-e a külső rádiófrekvenciás energiával szemben, akkor forduljon orvoshoz vagy a készülék gyártójához. Az egészségügyi intézményekben, ha bármilyen erre utaló szabály van érvényben, kapcsolja ki a készüléket. A kórházakban és az egyéb egészségügyi intézményekben sok helyen használnak olyan készülékeket, amelyek érzékenyek lehetnek a külső rádiófrekvenciás hatásokra.

Szívritmus-szabályozók A szívritmus-szabályozók gyártóinak ajánlásai szerint a vezeték nélküli készülékek és a szívritmus-szabályozók között az esetleges interferenciák elkerülése érdekében legalább 15,3 cm-es távolságot kell tartani. Ezek az ajánlások összhangban vannak a vezeték nélküli technológiákkal foglalkozó független kutatóintézetek ajánlásaival. A szívritmus-szabályozót használó személyeknek a következőkre kell ügyelniük:

- A készüléket mindig legalább 15,3 cm-re kell tartani a szívritmus-szabályozótól.
- Bekapcsolt állapotban a készüléket nem szabad a szívritmus-szabályozó közelében hordozni. Ha interferencia fellépése vélelmezhető, akkor ki kell kapcsolni vagy távolabbra kell helyezni a készüléket.

Hallókészülékek A digitális vezeték nélküli készülékek egy része interferenciát okoz egyes hallókészülékeknél. Ha interferenciát tapasztal, akkor forduljon a szolgáltatóhoz.

Járművek

A rádiófrekvenciás jelek zavarhatják a helytelenül beszerelt vagy rosszul árnyékoltt elektronikus rendszerek, például az elektronikus befecskendező rendszerek, az elektronikus blokkolásgátlók, az elektronikus sebességszabályozók és a légszákrendszerek működését. További információt a jármű vagy az utólagosan beszerelt készülék gyártójától, illetve annak képviselőjétől kaphat. A készülék javítását vagy járműbe való beszerelését csak szakképzett személy végezheti. A helytelen beszerelés vagy javítás veszélyes lehet, és a készülékre vonatkozó garancia érvénytelenné válását okozhatja. Rendszeresen ellenőrizze, hogy a jármű minden vezeték nélküli készüléke helyesen van-e rögzítve, és megfelelően működik-e. A készülékkel és annak részegységeivel vagy tartozékaival azonos fülkében, rekeszben ne tároljon gyúlékony folyadékot, gázt vagy egyéb robbanékony anyagot. Ha légszákkal felszerelt járműben utazik, akkor ne feledje, hogy a légszák nagy erővel nyílhat ki. A légszák fölé, illetve a légszák kinyílási

területére ne helyezzen semmilyen tárgyat, ideértve a rögzített és a hordozható vezeték nélküli készülékeket is. A jármű belterébe hibásan beszerelt vezeték nélküli készülékek a légszák kinyílásakor súlyos sérüléseket okozhatnak. A készülék repülőgépen való használata tilos. Mielőtt repülőgépre szállna, kapcsolja ki a készüléket. A vezeték nélküli eszközöknek a repülőgépen való használata veszélyeztetheti a repülőgép működését, megzavarhatja a vezeték nélküli telefonhálózatot, illetve ütközhet a jogszabályok előírásaival.

Robbanásveszélyes környezetek

Az esetlegesen robbanásveszélyes levegőjű helyeken kapcsolja ki a készüléket, és vegye figyelembe az összes jelzést és egyéb utasítást. Esetlegesen robbanásveszélyes levegőjű helyek mindazok, ahol normál esetben a jármű motorjának leállítására szólítanak fel. Az ilyen helyeken a szikrák robbanást, illetve személyi sérüléshez, rosszabb esetben halálhoz vezető tüzet okozhatnak. Az üzemanyag-töltő pontokon, például a töltőállomások üzemanyag-szivattyúinak közelében kapcsolja ki a készüléket. Az üzemanyagraktárakban és az -elosztó létesítményekben, a vegyi üzemekben és a robbantási területeken gondosan tanulmányozza a rádiós készülékek használatára vonatkozó előírásokat. Az esetlegesen robbanásveszélyes levegőjű területeket általában – de nem minden esetben – jelöléssel látják el. Ideértendők a hajók fedélközei, a vegyi szállítási és tároló létesítmények, a cseppfolyósított földgázt (például propán-butánt) használó járművek, illetve azok a helyek, ahol a levegő vegyi anyagokat vagy egyéb részecskéket, például port, gabonaport vagy fémport tartalmaz.

Segélykérő hívások

Figyelmeztetés: A készülékkel nem lehet segélykérő hívást bonyolítani. Ha segélykérő hívást szeretne indítani, akkor mobiltelefonnal vagy egyéb telefonrendszerrel kell kezdeményeznie a hívást.

Hulladékkezelési útmutatás

Ha többé már nincs szüksége a készülékre, ne dobja a szemétkébe.

A környezetszennyezés csökkentése és a globális környezet lehető legnagyobb mértékű védelme érdekében kérjük, gondoskodjon a készülék újrafelhasználásáról.

Az elektromos és elektronikus hulladékok (Waste from Electrical and Electronics Equipment, WEEE) kezelésével kapcsolatos szabályokról a <http://global.acer.com/about/sustainability.htm> címen talál információkat.



Higanytartalom

LCD/CRT monitort vagy megjelenítőt tartalmazó kivetítők vagy egyéb elektronikus termékek esetében:

Az ebben a termékben található fényforrás/fényforrások higanyt tartalmaznak, és a helyi, állami vagy szövetségi jogszabályok előírásai szerint újra kell hasznosítani őket. További információkat az Electronic Industries Alliance www.eiae.org című webhelyén talál. Ha a fényforrások újrahhasznosításával kapcsolatban további tájékoztatást szeretne kapni, látogasson el a www.lamprecycle.org webhelyre.





ENERGY STAR

Az ENERGY STAR egy – a köz- és a magánszféra együttműködésén alapuló – kormányzati program, amelynek révén a fogyasztók költséghatékony, a minőségnek vagy a szolgáltatások sokoldalúságának a feláldozása nélkül óvhatják a környezetet. Az ENERGY STAR minősítéssel rendelkező termékek a US Environmental Protection Agency (az USA környezetvédelmi hivatala, EPA) és a US Department of Energy (az USA energiaügyi minisztériuma, DOE) által előírt szigorú energiahatékonysági előírások betartásával járulnak hozzá a melegházhatást okozó gázok kibocsátott mennyiségének csökkentéséhez. Egy átlagos háztartásban az elektromos készülékek által elfogyasztott energia 75 százaléka akkor kerül felhasználásra, amikor ezek a készülékek ki vannak kapcsolva. Az ENERGY STAR minősítéssel rendelkező háztartási elektromos készülékek kikapcsolt állapotban akár 50 százalékkal kevesebb energiát használnak fel, mint a hagyományos készülékek. További információk: <http://www.energystar.gov> és <http://www.energystar.gov/powermanagement>.

Az ENERGY STAR partnereként az Acer Inc. meggyőződött arról, hogy a jelen készülék megfelel az ENERGY STAR az energiagazdálkodásra vonatkozó irányelveinek.

A termékben gyári állapotában engedélyezve van az energiagazdálkodás:

- A kijelző alvó módjának aktiválása, ha a felhasználó 15 percig nem használja a készüléket.
- A számítógép alvó módjának aktiválása, ha a felhasználó 30 percig nem használja a készüléket.
- A számítógép felélesztése alvó módból a bekapcsoló gombbal.
- Az Acer ePower Management alkalmazással további energiakezelési beállítások is megadhatók.

A kényelmes használattal kapcsolatos tanácsok és információk

A számítógép-használók hosszabb munka után sokszor szem- és fejfájásra panaszkodnak. A több órán keresztül számítógép előtt dolgozó személyek fizikai sérülés veszélyének is ki vannak téve. A hosszú munkavégzési időszakok, a helytelen testtartás, a hibás munkavégzési szokások, a stressz, a rossz munkakörülmények, a személyes egészségi állapot és egyéb tényezők jelentős mértékben növelik a fizikai sérülés veszélyét.

A helytelen számítógép-használat kéztőcsatorna szindróma, íngyulladás, ínburokgyulladás vagy egyéb mozgásszervi panaszok kialakulásához vezethet. A következő tünetek jelentkezhetnek a kézben, a csuklóknban, a karokban, a vállban, a nyakban és a hátban:

- zsibbadtság, égő vagy bizsergő érzés
- sajgás, fájdalom, nyomásérzékenység
- fájás, duzzanat, lüktetés
- merevség, feszülés
- hidegség, gyengeség

Ha a fenti tüneteket tapasztalja, illetve bármilyen más ismétlődő vagy folyamatosan jelentkező kényelmetlenséget és/vagy fájdalmat érez a számítógép használata miatt, azonnal forduljon orvoshoz, illetve tájékoztassa a vállalatának egészségügyi és biztonsági részlegét.

Az alábbi részben a számítógép kényelmesebb használatához talál tanácsokat.

A komfortzóna megkeresése

A monitor állását módosítva, lábtartó használatával vagy a szék magasságának beállításával a lehető legnagyobb kényelemben helyezkedjen el, és keresse meg saját komfortzónáját. Vegye figyelembe a következő tanácsokat:

- ne maradjon túl sokáig ugyanabban a pozícióban
- lehetőleg ne dőljön előre, és ne hajlítsa hátra magát
- rendszeresen álljon fel és járkáljon egy kicsit, felszabadítva a combjait a nyomás alól
- rövid szüneteket tartva pihentesse a nyakát és a vállát
- ne feszítse meg az izmait, ne rántsa meg a vállát
- a külső kijelzőt, a billentyűzetet és az egeret helyesen, kényelmesen elérhető módon helyezze el
- ha többet tekint a monitorra, mint a nyomtatott dokumentumokra, akkor a nyak terhelésének csökkentése érdekében helyezze a monitort az asztal közepére

Ügyeljen a látására!

A monitor több órán keresztül tartó nézése, a rossz szemüveg vagy kontaktlencse, a ragyogó fények, a helyiség túl erős megvilágítása, a gyengén fókuszált képernyő, a kisméretű betűk használata és az alacsony kontrasztú kijelzők megterhelik a szemet. Az alábbiakban a szem terhelésének csökkentésére adunk javaslatokat.

Szem

- Gyakran pihentesse a szemét.
- A monitorról elvéve a tekintetét, és egy távoli pontra nézve rendszeresen tartson szünetet.
- Pislogjon gyakran, ezzel megelőzi a szemének kiszáradását.

Kijelző

- Tartsa tisztán a kijelzőt.
- A fejét tartsa a képernyő felső élénél magasabban, így lefelé kell irányítania a tekintetét, amikor a képernyő középre néz.
- A kijelző fényerejét és/vagy kontrasztját kényelmes, a szöveg olvasható és a grafikák tiszta megjelenítését biztosító szintre állítsa be.
- A ragyogást és a tükröződésekkel a következőkkel csökkentheti:
 - az ablak vagy az egyéb fényforrás felé a képernyő szélét fordítsa
 - függönnyel, redőnnyel vagy napellenzővel csökkentse a helyiség megvilágítását
 - használjon irányított megvilágítást
 - módosítsa a kijelző betekintési szögét
 - használjon ragyogáscsökkentő szűrőt
 - használjon képernyőellenzőt, például egy a kijelző felső szélével párhuzamos kartonlapot
- Kerülje a képernyő kényelmetlen betekintési szögű beállítását.
- Huzamosabb ideig ne nézzen erős fényforrásba, például nyitott ablakon kifelé.

A megfelelő munkavégzési szokások kialakítása

A következő munkavégzési szokásokat felvéve a számítógép használatát kevésbé megerőltetővé és termelékenyebbé teheti:

- Rendszeresen és gyakran tartson szünetet.
- Végezzen nyújtógyakorlatokat.
- Gyakran szellőztessen.
- Tornásson rendszeresen, tartsa karban az egészségét.



.....

Figyelem! A földelő érintkező a biztonságot szolgálja. Megfelelő földelés né javasoljuk, hogy ágyról vagy kanapéről ne használja a számítógépet. Ha nem tudja az ilyen helyzeteket elkerülni, akkor csak rövid ideig dolgozzon, rendszeresen tartson szünetet, illetve végezzen nyújtógyakorlatokat.



.....

Megjegyzés: További információk: **AcerSystem User's Guide, "Jogsabályi és biztonsági tudnivalók" a 89. oldalon.**

Az első lépések

Köszönjük, hogy mobil számítástechnikai feladatai elvégzéséhez egy Acer sorozatú hordozható számítógépet választott!

Útmutatók

Minden segítséget szeretnénk megadni Önnek új Acer gépének használatához, ezért a következő útmutatókat dolgoztuk ki:



Az első a **Kezdők számára...** poszter, amely segítségére lesz a számítógép üzembe helyezésénél.



A nyomtatott **Felhasználói útmutató** ismerteti új számítógépének alapvető jellemzőit és funkciót. A számítógép még hatékonyabb használatával kapcsolatban az **AcerSystem User's Guide tartalmaz útmutatást**. Ez a kézikönyv részletes információkat tartalmaz például az előre telepített segédprogramokról, az adat-helyreállításról, a bővítési lehetőségekről és a hibaelhárításról. Emellett ismerteti a garanciával kapcsolatos tudnivalókat, valamint a számítógépre vonatkozó általános szabályokat és biztonsági előírásokat. A kézikönyv Portable Document Format (PDF) formátumú, és gyárilag telepítve van a számítógépre. Megnyitásához kövesse az alábbi lépéseket:

1 Kattintson a következő elemekre:  **Start, Minden program, AcerSystem.**

2 Kattintson a következő elemre: **AcerSystem User's Guide.**
Megjegyzés: A fájl megtekintéséhez szükség van az Adobe Reader alkalmazásra. Ha az Adobe Reader nincs telepítve a számítógépre, akkor az **AcerSystem User's Guide** elemre kattintva először az Adobe Reader telepítőprogramja jelenik meg. A telepítés elvégzéséhez kövesse a képernyőn megjelenő utasításokat. Az Adobe Reader használatával kapcsolatban a **Súgó és támogatás** menüben talál útmutatást.

A számítógép gondozása és tippek a használathoz

A számítógép be- és kikapcsolása

A számítógép bekapcsolásához egyszerűen nyomja meg és engedje fel az LCD kijelző alatt, a gyorsindítás gombok mellett elhelyezkedő bekapcsoló gombot.

A bekapcsoló gomb helyét illetően lásd: "Felülnézet" a 15. oldalon.

A kikapcsoláshoz az alábbi műveletek egyikét kell elvégeznie:

- Használja a Windows Kikapcsolás parancsát
Kattintson a következő elemekre: **Start**, **A számítógép kikapcsolása**, majd kattintson a **Kikapcsolás** gombra.
- Használja a bekapcsoló gombot
A számítógép kikapcsolható a kijelző lehajtásával, vagy az alvás gyorsbillentyű megnyomásával is <Fn> + <F4>.



.....

Megjegyzés: Ha a számítógépet nem tudja a szokásos módon kikapcsolni, akkor nyomja meg és négy másodpercnél hosszabb ideig tartsa lenyomva a bekapcsoló gombot. Ha kikapcsolta a számítógépet és újra be szeretné kapcsolni, akkor a bekapcsolás előtt legalább két másodpercig várjon.

A számítógép gondozása

Számítógépe kiválóan fogja Önt szolgálni, ha vigyáz rá.

- Ne tegye ki a számítógépet közvetlen napsugárzásnak. Ne helyezze hőforrás, például fűtőtest közelébe.
- Ne tegye ki a számítógépet 0 °C (32 °F) alatti vagy 50 °C (122 °F) feletti hőmérsékletnek.
- Ne tegye ki a számítógépet mágneses mező hatásának.
- Ne tegye ki a számítógépet esőnek vagy nedvességnek.
- Ne öntsön vizet vagy más folyadékot a számítógépre.
- Ne tegye ki a számítógépet erős ütésnek vagy rázkódásnak.
- Ne tegye ki a számítógépet pornak és piszoknak.
- Ne tegyen semmilyen tárgyat a számítógépre.
- Ne csapja le a kijelzőt, amikor lehajtja.
- Soha ne tegye a számítógépet egyenetlen felületre.

A hálózati adapter gondozása

Néhány tanács a hálózati adapter gondozásához:

- Az adaptert semmilyen más készülékhez ne csatlakoztassa.
- Ne lépjen rá a hálózati kábelre, és ne tegyen rá súlyos tárgyakat. A hálózati

kábelt és az egyéb kábeleket úgy helyezze el, hogy ne akadályozzák a környezetében lévő személyek mozgását.

- Amikor kihúzza a hálózati kábelt, akkor ne a kábelt, hanem magát a csatlakozót húzza.
- Hosszabbító kábel használatakor a csatlakoztatott berendezések összesített névleges áramfelvétele nem haladhatja meg a hálózati kábel névleges teljesítményét. Az azonos fali dugaszolóaljzatba csatlakoztatott berendezések összesített névleges áramfelvétele nem haladhatja meg a biztosíték névleges teljesítményét.

Az akkumulátor gondozása

Néhány tanács az akkumulátor gondozásához:

- Csere esetén csak azonos típusú akkumulátort használjon. Az akkumulátor eltávolítása vagy cseréje előtt kapcsolja ki a számítógépet.
- Ne próbálja kibontani az akkumulátort. A gyermekektől tartsa távol.
- Az elhasznált akkumulátoroktól a helyi jogszabályokat betartva szabaduljon meg. Ha lehetséges, gondoskodjon az akkumulátor újrahasznosításáról.

Tisztítás és javítás

A számítógép tisztításakor kövesse az alábbi lépéseket:

- 1 Kapcsolja ki a számítógépet, és vegye ki az akkumulátorcsomagot.
- 2 Húzza ki a hálózati adaptert.
- 3 Puha, nedves kendőt használjon. Ne használjon folyékony vagy hajtógázos tisztítószert.

Ha az alábbiak valamelyike történik:

- a számítógépet leejtették vagy a burkolata megsérült
- a számítógép nem működik megfelelően

Lásd: **"Gyakran ismétlődő kérdések" a 45. oldalon.**

Biztonsági és a kényelmes használattal kapcsolatos információk	iii
Biztonsági tudnivalók	iii
További biztonsági információk	vi
Üzemeltetési környezet	vi
Orvosi készülékek	vii
Járművek	vii
Robbanásveszélyes környezetek	viii
Segélykérő hívások	viii
Hulladékkezelési útmutatás	ix
A kényelmes használattal kapcsolatos tanácsok és információk	xi
Az első lépések	xiii
Útmutatók	xiii
A számítógép gondozása és tippek a használatához	xiv
A számítógép be- és kikapcsolása	xiv
A számítógép gondozása	xiv
A hálózati adapter gondozása	xiv
Az akkumulátor gondozása	xv
Tisztítás és javítás	xv
Acer Empowering Technology	1
Az Empowering Technology jelszava	1
Acer eNet Management	
(csak bizonyos modelleken található meg)	2
Acer ePower Management	4
Acer ePresentation Management	7
Acer eDataSecurity Management	
(csak bizonyos modelleken található meg)	8
Acer eLock Management	
(csak bizonyos modelleken található meg)	9
Acer eRecovery Management	11
Acer eSettings Management	13
Windows Mobility Center	14
A TravelMate bemutatása	15
Felülnézet	15
Felnyitott előlnézet	16
Zárt előlnézet	17
Baloldali nézet	18
Jobboldali nézet	19
Hátulnézet	20
Talp nézet	21
Specifikáció	22
Állapotjelzők	29
Gyorsindító gombok	30
Trackpoint (követőpont) és kattintógombok	31
Trackpoint alapfogalmak	31

Görgetési alapfogalmak	31
A billentyűzet használata	33
Zároló billentyűk és a beépített numerikus billentyűzet	33
Windows billentyűk	34
Gyorsbillentyűk	36
Különleges billentyűk	38
Az optikai (CD vagy DVD) meghajtó tálcájának kinyitása	39
Számítógépes biztonsági zár használata	39
Hang	40
A hangerő állítása	40
A rendszer segédprogramok használata	41
Acer Protector Suite QL ujjlenyomat segédprogram	41
Jelszó kiválasztása	41
Szabályos letapogatási eljárás	42
Felhasználó ujjai	42
Felhasználó bejegyzése	42
Launch Manager	43
Norton Internet Security	44
Gyakran ismétlődő kérdések	45
Szervizszolgáltatás kérése	49
Utazók Nemzetközi Garanciája (International Travelers Warranty; ITW)	49
Mielőtt telefonálna	49
Az Ön számítógépének használata a tabletta módban	51
Írás a tabletta módban	51
Átalakítás noteszgép módba	52
Átalakítás tabletta módba	53
Akkumulátor	55
Az akkumulátor jellemzői	55
Az akkumulátor élettartamának meghosszabbítása	55
Az akkumulátor behelyezése és eltávolítása	56
Az akkumulátor töltése	57
Az akkumulátor töltési szintjének ellenőrzése	57
Az akkumulátor élettartamának optimalizálása	57
Az akkumulátor lemerülésére vonatkozó figyelmeztetés	58
Acer Arcade	
(csak bizonyos modellek esetében)	59
Tartalom keresése és lejátszása	60
beállítások	60
Acer Arcade kezelőszervek	61
Navigációs kezelőszervek	61
Lejátszó kezelőszervek	61
Virtuális billentyűzet	62
Háttér mód	62

Mozi	63
Beállítások	64
Album	64
Képek szerkesztése	65
Video	65
Videofelvétel lejátszása	65
Pillanatképfelvétel	65
Videó szerkesztése	66
Zene	66
DVD készítése	67
CD/DVD felvételes lemezek készítése	67
Acer Arcade Deluxe	
(csak bizonyos modellek esetében)	68
Az Acer Arcade Deluxe indítása	69
VideoMagician	69
DV Wizard	69
DVDivine	69
A hordozható számítógép szállítása	70
Lekapcsolás az asztali munkahelyről	70
Mozgatás	70
A számítógép előkészítése	70
Mit vigyen magával a megbeszélésekre	71
A számítógép hazaszállítása	71
A számítógép előkészítése	71
Mit vigyen magával	72
További óvintézkedések	72
Otthoni iroda felállítása	72
Utazás a számítógéppel	72
A számítógép előkészítése	72
Mit vigyen magával	73
További óvintézkedések	73
Nemzetközi utazás a számítógéppel	73
A számítógép előkészítése	73
Mit vigyen magával	73
További óvintézkedések	74
A számítógép biztonságba helyezése	74
Számítógépes biztonsági zár használata	74
Jelszavak használata	74
Jelszavak beírása	75
Jelszavak megadása	75
Bővítés kiegészítővel	77
Csatlakozási lehetőségek	77
Fax-/adatmodem	77
Beépített hálózati csatoló	78
Gyors infravörös	78
Universal Serial Bus (USB)	79
IEEE 1394 port	79

PC-kártyafoglalat	80
Memória beszerelése	81
BIOS segédprogram	82
Rendszerindítási sorrend	83
Disk-to-disk recovery engedélyezése	83
Jelszó	83
Szoftverhasználat	83
DVD filmek lejátszása	83
Energiagazdálkodás	84
Acer eRecovery Management	85
Biztonsági mentés készítése	85
Mentési lemez írása	86
Visszaállítás és helyreállítás	86
Hibaelhárítás	87
Hibaelhárítási tanácsok	87
Hibaüzenetek	87
Jogszabályi és biztonsági tudnivalók	89
FCC megjegyzés	89
A modemre vonatkozó megjegyzések	90
Nyilatkozat a lézerekre vonatkozó biztonsági előírásoknak való megfelelésről	90
Tudnivalók az LCD kijelző képpontjairól	91
Macrovision szerzői jogvédelmi megjegyzés	91
Rádiókészülék hatósági engedélyezési megjegyzés	91
Általános tudnivalók	92
Európai Unió (EU)	92
Az FCC rádiófrekvenciás biztonsági követelményei	93
Kanada – alacsony teljesítményű, engedélyre nem köteles rádiófrekvenciás távközlési eszközök (RSS-210)	95
Federal Communications Commission	
Declaration of Conformity	96
LCD panel ergonomic specifications	98
Tárgymutató	99

Acer Empowering Technology

Az Empowering Technology eszköztárával könnyen elérheti a gyakrabban használt funkciókat, illetve könnyebben kezelheti új Acer rendszerét. Az alapesetben a képernyő felső részén látható eszköztár a következő segédprogramok elérését teszi lehetővé:

- **Acer eNet Management (csak bizonyos modelleken található meg)** – Intelligens módon, a helyszín függvényében kapcsolódik a hálózatokhoz.
- **Acer ePower Management** – Sokoldalú használati profilok alkalmazásával növeli az akkumulátoros üzemidőt.
- **Acer ePresentation Management** – Biztosítja a kivetítőkhöz való csatlakozás lehetőségét, illetve módot ad a megjelenítési beállítások kényelmes módosítására.
- **Acer eDataSecurity Management (csak bizonyos modelleken található meg)** – Jelszavakkal és fejlett titkosító algoritmusok alkalmazásával védi az adatokat.
- **Acer eLock Management (csak bizonyos modelleken található meg)** – Korlátozza a külső adathordozók elérését.
- **Acer eRecovery Management** – Rugalmas, megbízható és teljes értékű megoldás az adatok biztonsági mentésére és helyreállítására.
- **Acer eSettings Management** – Biztosítja a rendszerinformációk gyors elérését és a beállítások egyszerű módosításának lehetőségét.



Ha további információkat szeretne kapni, akkor kattintson az egér jobb gombjával az Empowering Technology eszköztárra, majd válassza a **"Help"** (Súgó) vagy a **"Tutorial"** (Oktató) parancsot.

Az Empowering Technology jelszava

Az Acer eLock Management és az Acer eRecovery Management használata előtt meg kell adnia az Empowering Technology jelszavát. A művelet elvégzéséhez kattintson az egér jobb gombjával az Empowering Technology eszköztárra, majd válassza a **"Password Setup"** (Jelszó beállítása) parancsot. Ha nem adja meg az Empowering Technology jelszavát, akkor az Acer eLock Management vagy az Acer eRecovery Management első használatakor a programok is felajánlják ennek lehetőségét.

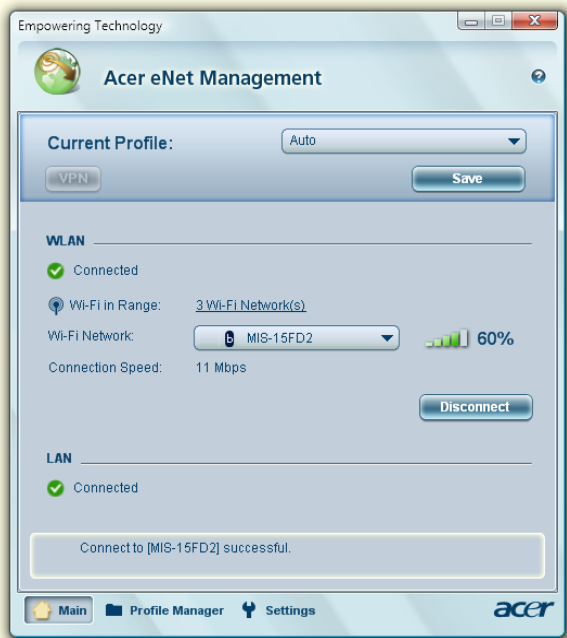


Megjegyzés: Ha elfelejti az Empowering Technology jelszavát, akkor csak a rendszer újraformázásával tudja alapállapotba állítani. Ügyeljen erre, és jegyezze meg vagy írja fel a jelszót.

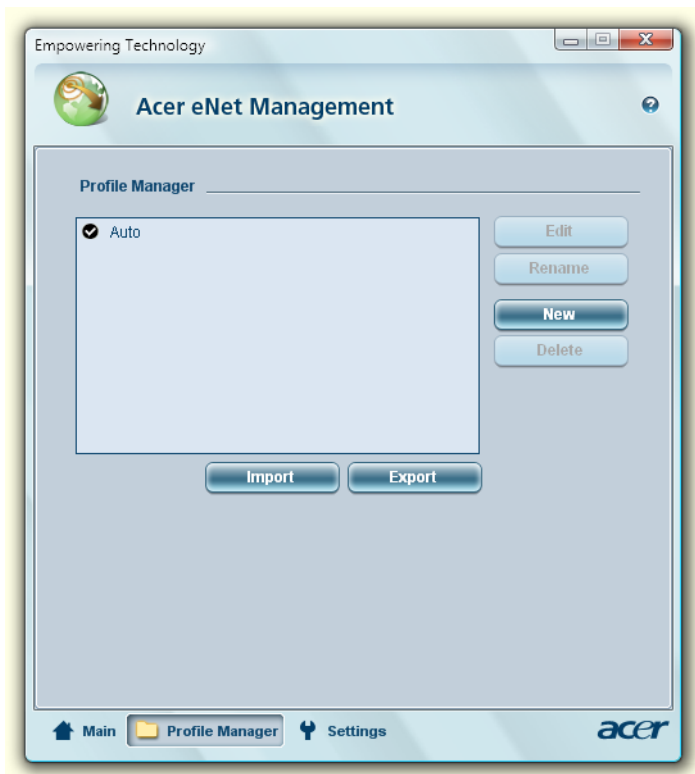
Acer eNet Management (csak bizonyos modelleken található meg)

Az Acer eNet Management alkalmazásával gyorsan és könnyen csatlakozhat a különféle helyszíneken található vezetékes és vezeték nélküli hálózatokhoz. A segédprogramot az Empowering Technology eszköztár "**Acer eNet Management**" elemével vagy a Start menü Acer Empowering Technology programcsoportjából indíthatja el. Ha kívánja, az Acer eNet Managementet a számítógép indításakor automatikusan is elindíthatja.

Az Acer eNet Management automatikusan kiválasztja a legjobb beállításokat az új helyhez, miközben a beállítások az igényeknek megfelelő, manuális módosításának lehetőségét is fenntartja.



Az Acer eNet Management képes az egyes helyszínek hálózati beállításainak profilokba történő elmentésére, és mindig a megfelelő profilt választja ki, miközben Ön a különböző helyszínek között mozog. Az elmentett beállítások között a hálózati beállítások (IP- és DNS-beállítások, vezeték nélküli hozzáférési pont jellemzői stb.) mellett az alapértelmezett nyomtató is megtalálható. Biztonsági okokból az Acer eNet Management felhasználóneveket és jelszavakat nem tárol.



Acer ePower Management

Az Acer ePower Management áttekinthető felületet biztosít az energiagazdálkodási beállítások megadására. A seégprogram az Empowering Technology eszköztár "**Acer ePower Management**" elemével, a Start menü Acer Empowering Technology programcsoportjából vagy az egér jobb gombjával a Windows tálcaján lévő tápellátás ikonra kattintva, majd az "**Acer ePower Management**" parancsot választva indítható el.

Az energiagazdálkodási sémák használata

Az Acer ePower Management alapesetben három előre megadott energiagazdálkodási sémát támogat: Balanced (Kiegyensúlyozott), High performance (Nagy teljesítmény) és Power saver (Energiatakarékos). Testreszabott energiagazdálkodási sémákat is létrehozhat. Az energiagazdálkodási sémákat az alábbiak szerint hozhatja létre, törölheti és állíthatja vissza, illetve az alábbi módon válthat közöttük.


Az On Battery (Akkumulátoros) és a Plugged In (Csatlakoztatott) mód beállításait a megfelelő fülre kattintva tekintheti meg és módosíthatja. A Windows energiagazdálkodási beállításait a "**More Power Options**" (További energiagazdálkodási beállítások) elemre kattintva nyithatja meg.



Megjegyzés: Az előre megadott energiagazdálkodási sémák nem törölhetők.

Új energiagazdálkodási séma létrehozása:

Testreszabott energiagazdálkodási sémákat létrehozva egyéni energiagazdálkodási beállításokat menthet el, majd könnyedén átválthat ezek alkalmazására.

- 1 Kattintson a Energiagazdálkodási séma létrehozása ikonra. 
- 2 Írja be az új energiagazdálkodási séma nevét.
- 3 Válassza ki, hogy melyik előre megadott energiagazdálkodási séma alapján szeretné létrehozni a sajátját.
- 4 Szükség esetén válassza ki, hogy mely megjelenítési és alvó állapotba kapcsolási beállításokat szeretné használni a számítógépen.
- 5 Az új energiagazdálkodási sémát az "**OK**" gombra kattintva mentheti.

Váltás az energiagazdálkodási sémák között:

- 1 Válassza ki a legördülő listáról azt az energiagazdálkodási sémát, amelyre át szeretne váltani.
- 2 Kattintson az "**Apply**" (Alkalmaz) gombra.


Energiagazdálkodási séma szerkesztése:

Energiagazdálkodási séma módosításával olyan rendszerbeállításokat változtathat meg, mint például az LCD brightness (LCD fényereje) és a CPU speed (processzor sebessége). Az akkumulátoros üzemidő növelése érdekében ki/be is kapcsolhat bizonyos rendszerösszetevőket.


- 1 Váltson át a szerkeszteni kívánt energiagazdálkodási sémára.
- 2 Szükség szerint módosítsa a beállításokat.
- 3 Az új beállításokat az **"Apply"** (Alkalmaz) gombra kattintva mentheti.

Energiagazdálkodási séma törlése:

Az éppen használatban lévő energiagazdálkodási sémát nem lehet törölni. Ha törölni szeretné az aktív energiagazdálkodási sémát, akkor előbb váltson át egy másikra.

- 1 Válassza ki a legördülő listáról a törölni kívánt energiagazdálkodási sémát.
- 2 Kattintson a Energiagazdálkodási séma törlése ikonra. 

Az akkumulátor állapota

A várható akkumulátoros üzemidő valós idejű, a pillanatnyi használatra alapuló előrejelzését az ablak felső részén találja. Az alvó vagy hibernált módban várható akkumulátoros üzemidőt az  elemre kattintva tekintheti meg.



Acer ePresentation Management

Az Acer ePresentation Management alkalmazással – az <Fn> + <F5> gyorsbillentyűt lenyomva – külső készülékre vagy kivetítőre is továbbíthatja a számítógép kijelzőjének tartalmát. Ha van automatikus felismerést végző hardverelem a rendszerben, és a külső kijelző támogatja, akkor a külső kijelző csatlakoztatásakor a rendszer kijelzője automatikusan kikapcsol. Az automatikusan fel nem ismerhető kivetítők és egyéb külső készülékek esetében indítsa el az Acer ePresentation Management alkalmazást, majd válassza ki a megfelelő képernyőbeállítást.



Megjegyzés: Ha a kivetítő lehúzásakor nem a megfelelő felbontás áll vissza, vagy olyan külső felbontást szeretne használni, amit az Acer ePresentation Management nem támogat, akkor a Megjelenítés tulajdonságai párbeszédpanelen vagy a grafikus vezérlő gyártója által adott segédprogrammal adja meg a képernyő beállításait.

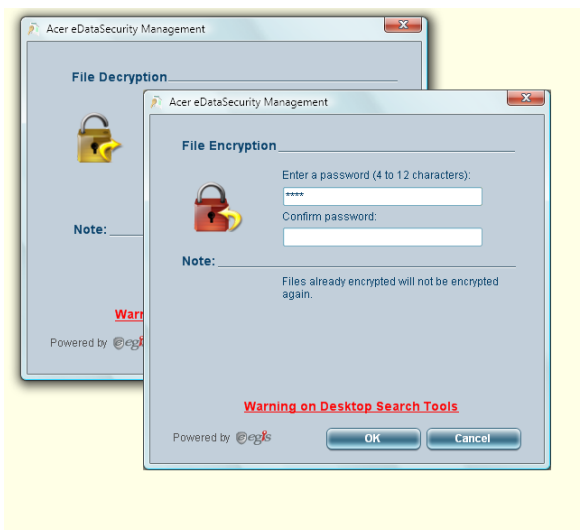
Acer eDataSecurity Management (csak bizonyos modelleken található meg)

Az Acer eDataSecurity Management egy könnyen használható titkosító segédprogram, amellyel megakadályozhatja fájljainak illetéktelen személyek általi elérését. A kényelmes használat, valamint az adatok gyors és könnyű titkosítása és visszafejtése érdekében bővítményként egybeépül a Windows Intézővel, valamint a Lotus Notes és a Microsoft Outlook alkalmazással együttműködve a fájlok azonnali, futás közbeni titkosítására is képes.

Az Acer eDataSecurity Management telepítő varázslója a felügyelői jelszót és a fájlokhoz alapértelmezett esetben hozzárendelt saját jelszót egyaránt bekéri Öntől. Alapesetben a program ezt a saját jelszót használja a fájlok titkosítására, de az egyes fájlok titkosításakor külön saját jelszót is megadhat hozzájuk.



Megjegyzés: Az adott fájl titkosításához használt jelszó egyben a rendszer által a visszafejtéshez igényelt egyedi kulcs is. Ha elveszíti a jelszót, akkor a felügyelői jelszó az egyetlen fennmaradó kulcs, amivel a fájlt vissza tudja fejtetni. Ha mindkét jelszót elveszíti, akkor többé nem tudja visszafejtetni a titkosított fájlt! **Minden jelszót biztonságos helyen őrizzen!**



Acer eLock Management (csak bizonyos modelleken található meg)

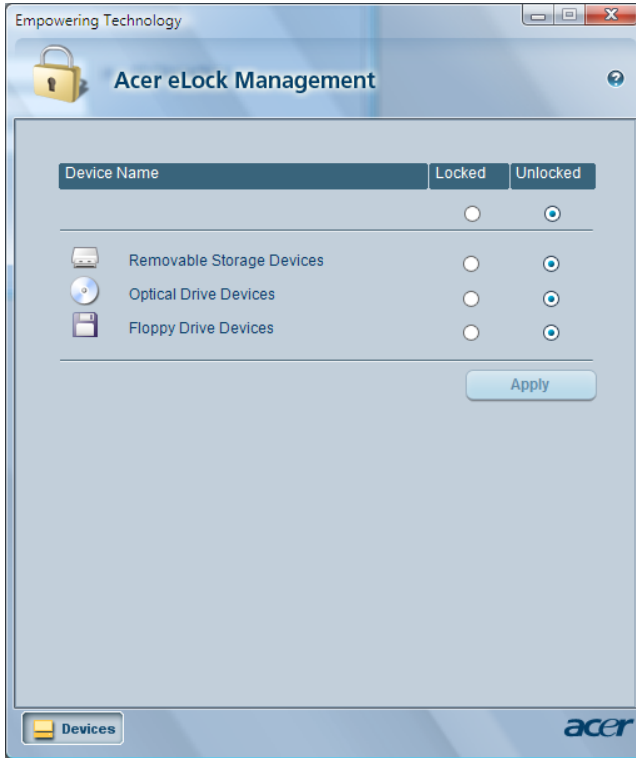
Az Acer eLock Management egy biztonsági segédprogram, melynek segítségével zárolhatja az eltávolítható adattárolókat, valamint az optikai és a hajlékonylemez meghajtót, biztosítva ezzel az adatlopás elleni védelmet arra az időre, amíg őrizetlenül hagyja a számítógépet.

- Removable Storage Devices (Cserélhető adathordozós eszközök) – USB-s lemezmeghajtók, USB-kulcsok, USB-s flash meghajtók, USB-s MP3 meghajtók, USB-s memóriakártya-olvasók, IEEE 1394 felületű lemezmeghajtók és minden egyéb eltávolítható lemezmeghajtó, amely a rendszerhez kapcsolva fájlrendszerként csatlakoztatható.
- Optical Drive Devices (Optikai meghajtók) – Tetszőleges típusú CD-ROM-, DVD-ROM-, HD-DVD- vagy Blu-ray-meghajtó.
- Floppy Drive Devices (Hajlékonylemez meghajtók) — csak a 3,5"-os hajlékonylemez meghajtók.

Az Acer eLock Management használatához először meg kell adni az Empowering Technology jelszavát. Ezt követően bármelyik eszköztípust zárolni lehet. A zárolások azonnal, a számítógép újraindítása nélkül is érvénybe lépnek, illetve a számítógép újraindítását követően is érvényben maradnak, amíg fel nem oldja őket.



Ha elfelejti az Empowering Technology jelszavát, akkor csak a rendszer újraformázásával tudja alapállapotba állítani. Ügyeljen erre, és jegyezze meg vagy írja fel a jelszót.



Acer eRecovery Management

Az Acer eRecovery Management egy sokoldalú biztonsági mentési segédprogram. Segítségével teljes és növekményes mentések készíthetők, optikai lemezre írható a gyári rendszerkép, helyreállítható a rendszer korábbi állapota, valamint újratelepíthetők az alkalmazások és az illesztőprogramok. Alapesetben a felhasználó által készített biztonsági mentések a D:\ meghajtón találhatók.

Az Acer eRecovery Management a következő lehetőségeket biztosítja:

- Jelszavas védelem (az Empowering Technology jelszavával)
- Teljes és növekményes biztonsági mentések készítése merevlemezre vagy optikai lemezre
- Biztonsági mentések készítése:
 - Gyári, alapértelmezett rendszerkép
 - Felhasználói mentési kép
 - Aktuális rendszerkonfiguráció
 - Alkalmazásmentés
- Visszaállítás és helyreállítás:
 - Gyári, alapértelmezett rendszerkép
 - Felhasználói mentési kép
 - Korábban készített CD/DVD-lemez alapján
 - Alkalmazások/illesztőprogramok újratelepítése



További információk: **AcerSystem User's Guide, "Acer eRecovery Management" a 85. oldalon.**



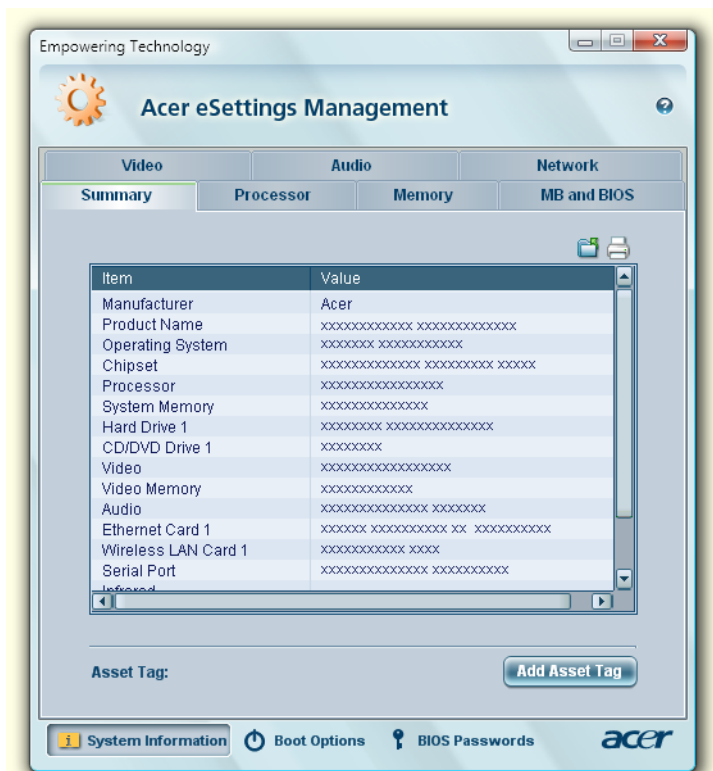
Megjegyzés: Ha a számítógéphez nem tartozik helyreállító CD-lemez vagy rendszer CD-lemez, akkor az Acer eRecovery Management "System backup to optical disk" (Rendszer biztonsági mentése optikai lemezre) funkciójával írjon egy mentési képet CD- vagy DVD-lemezre. Ha CD-lemez vagy az Acer eRecovery Management segítségével állítja helyre a rendszert, akkor a legjobb eredményt úgy érheti el, hogy az összes perifériát – ide értve az Acer ezDockot is – leválasztja a számítógépről (kivéve a külső Acer optikai meghajtót, amennyiben rendelkezik ilyennel).

Acer eSettings Management

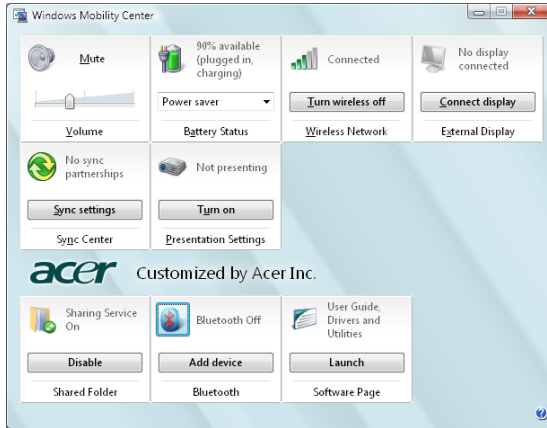
Az Acer eSettings Management alkalmazással megvizsgálhatja a hardverkonfigurációt, beállíthatja a BIOS-jelszavakat és módosíthatja a rendszerindítási beállításokat.

Az Acer eSettings Management:

- Egyszerű grafikus felületet nyújt a navigáláshoz.
- Lehetővé teszi a hardverspecifikációk nyomtatását és mentését.
- Lehetővé teszi a rendszer terméknevének beállítását.




Windows Mobility Center



A Windows Mobility Center a mobilitással kapcsolatos fontosabb rendszerbeállításokat foglalja össze egyetlen könnyen elérhető helyre, így az Ön Acer rendszere gyorsan átkonfigurálható a pillanatnyi helynek, elérhető hálózatnak és tevékenységnek megfelelően. A beállítások között a kijelző fényereje, az energiagazdálkodási séma, a hangerő, a vezeték nélküli hálózati adapter be- vagy kikapcsolt állapota, a külső kijelző beállítása, a képernyő tájolása és a szinkronizálási állapot adható meg.

A Windows Mobility Center az Acer rendszerekre jellemző beállításokat is magába foglal, mint a Bluetooth-eszközök beállításai (amennyiben a rendszer tartalmaz Bluetooth-modult), a megosztott mappák áttekintése és a megosztási szolgáltatás be- vagy kikapcsolása, valamint egy parancsikont, amellyel az Acer kézikönyv, az illesztőprogramok és a segédprogramok érhetők el.

A Windows Mobility Center indítása:

- A <  > + <X> billentyűparanccsal
- A Vezérlőpult Windows Mobility Center elemével
- A Start menü Accessories (Kellékek) programcsoportjának Windows Mobility Center elemével

A TravelMate bemutatása

Miután beállította számítógépét amint a **Csak kezdőknek ...** elnevezésű poszteren látható, hadd mutassuk be részleteiben az Ön TravelMate számítógépét.

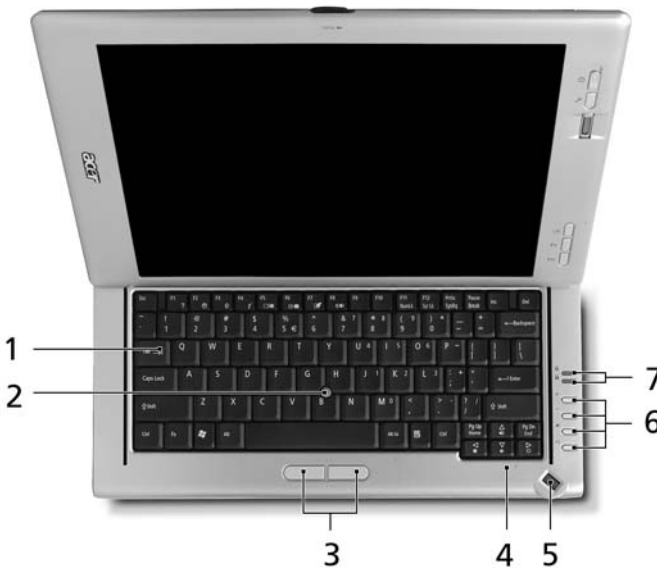
Felülnézet



#	Tétel	Leírás
1	Kijelző képernyő	A másik neve LCD (folyékony kristályos kijelző), és számítógépük eredményeit jelzi ki.
2	Tabletta-mód gomb	Escape gomb a tableta PC módban való használatra.
3	Tabletta-mód gomb	Funkció gomb a tableta PC módban való használatra.
4	Tabletta-mód gomb	Képernyő elforgatási gomb a tableta PC módban való használatra.
5	Biometriás ujjlenyomat-olvasó	Biztosítja az ujjlenyomattal ellenőrzött belépést az operációs rendszerbe (gyártási opció). További részleteket, lásd " Acer Protector Suite QL ujjlenyomat segédprogram " a 41. oldalon.

#	Tétel	Leírás
6	Windows biztonság zár gombja	A tabletta-mód gomb, úgy működik, minét a Ctrl-Alt-Del és letiltja a hozzáférést az operációs rendszerhez.
7	Fő kapcsoló	Be és kikapcsolja a számítógépet.

Felnyitott előlnézet








#	Tétel	Leírás
1	Billentyűzet	Ezzel lehet az adatokat bevinni a noteszgép PC módban.
2	Beépített követőgolyó	Érintésérzékes mutató eszköz, amely számítógép egérként működik, amikor a kattintó gombokkal használják.
3	Kattintógombok (bal és jobb)	Úgy működik, mint a bal és jobb egérgombok, amikor a billentyűzet közepén található kurzor pozicionáló golyóval használják.
4	Beépített mikrofon	Beépített mikrofon hangfelvételhez.

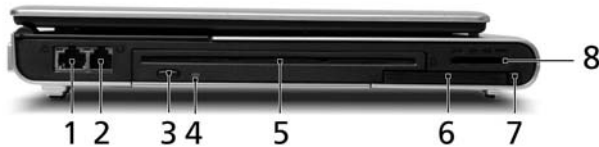
#	Tétel	Leírás
5	Görgetőkerék	Felfelé és lefelé és enter funkciók.
6	Gyorsindító gombok	Gombok a gyakran használt programok gyorsindításához. Lásd " Gyorsindító gombok " a 30. oldalon további részletekért.
7	Jelzőfények	Kigyullad, amikor a Caps Lock vagy Num lock aktivált.








Zárt előlnézet



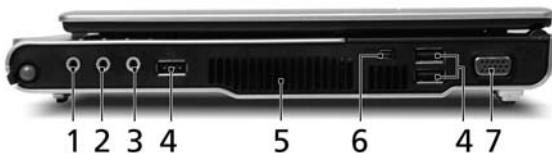
#	Ikon	Tétel	Leírás
1		Bluetooth kommunikációs gomb/ jelző	Ezzel lehet engedélyezni vagy letiltani a Bluetooth funkciót. Mutatja a Bluetooth kommunikáció állapotát.
2		Vezetéknélküli kommunikáció gomb/ jelző	Ezt gombot a vezetéknélküli funkció engedélyezéséhez vagy tiltásához használják. Mutatja a vezetéknélküli LAN kommunikáció állapotát.
3		Hangszóró	Hangos alkalmazásokhoz.
4		Akkumulátor jelző	Kigyullad amikor az akkumulátor töltődik.
5		Gyors infravörös (FIR) port	Interfész infravörös nyomtatókkal, számítógépekkel és egyéb FIR segítségével vezérelhető eszközökkel.
6		HDD jelző	Kigyullad amikor a merevlemez aktív.
7		Elektromágneses rezonanciás (EMR) toll, törlővel	Ezzel lehet az adatokat bevinni a tabletta PC módban.







Baloldali nézet



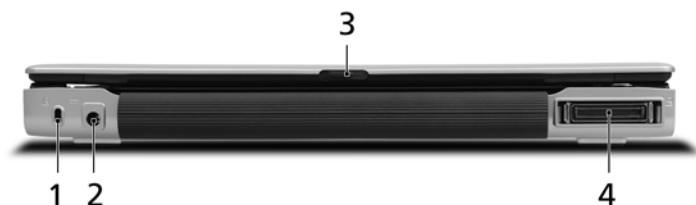
#	Ikon	Tétel	Leírás
1		Ethernet (RJ-45) port	Csatlakozás gigabit Ethernet hálózathoz.
2		Modem (RJ-11) port	Csatlakozik telefonvonalhoz.
3		Optikai meghajtó kilökési gomb	Kilöki az optikai meghajtó tálcáját.
4		LED kijelző	Kigyullad amikor az optikai meghajtó aktív.
5		Optikai meghajtó	Fogad írható DVD és CD lemezeket, a meghajtó típus függvényében.
6		PC kártyanyílás	Egy db. II típusú PC kártyát tud fogadni.
7		PC kártya kilökő gomb	Kilöki a PC kártyát nyílásából.
8	   	4 az 1-ben kártyaolvasó	Támogatja a Memory Stick, Memory Stick Pro, MultiMediaCard (MMC), és Secure Digital (SD) eszközöket. Megjegyzés :Egyszerre csak egy kártya működtethető.




Jobboldali nézet



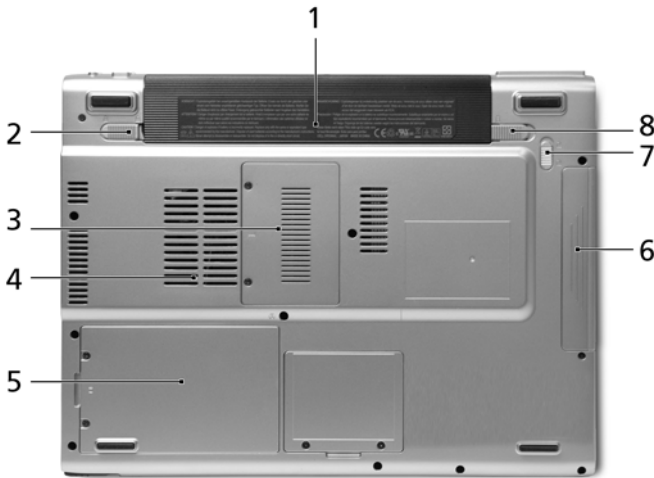
#	Tétel	Leírás
1	 Fejhallgató/ hangszórók/vonali kimenet aljzat	Hangkimeneti eszközök (pl. hangszórók, fejhallgató) csatlakoztatását teszi lehetővé.
2	 Mikrofonbemenet aljzat	Külső mikrofon csatlakoztatását teszi lehetővé.
3	 Vonali bemeneti aljzat	Hangbemeneti eszközök (pl. CD-lejátszó, sztereó sétálómagnó) csatlakoztatását teszi lehetővé.
4	 USB 2.0 port	Csatlakozás USB 2.0 eszközökhöz (pl. USB egér, vagy fényképezőgép).
5	Szellőzőnyílások	Tartsák a számítógépet hidegen használat közben.
6	 IEEE 1394 port	Csatlakozik IEEE 1394 eszközökhöz.
7	 Külső kijelző (VGA) port	Csatlakozik kijelző eszközökhöz (pl. monitor vagy projektor).

Hátulnézet



#	Ikon	Tétel	Leírás
1		Kensington zár nyílása	Kensington-kompatibilis számítógépes biztonsági zárhoz csatlakoztat.
2		DC-be kapcsolóhévely	Csatlakozik az AC adapterhez.
3		Retesz	Nyomja jobbra az LCD egység kiengedéséhez, amivel a tabletta módból a noteszgép módba válhatnak.
4		Acer ezDock port	Csatlakozik az Acer ezDock dokkoló állomáshoz (opcionális).

Talp nézet



#	Tétel	Leírás
1	Akkumulátor rekesz	A számítógép akkumulátorának a háza.
2	Akkumulátorzár retesze	Zárolja az akkumulátort a helyén.
3	Memória rekesz	A számítógép fő memóriájának ad helyet (csavarokkal van biztosítva).
4	Hűtőventilátor	Hűti a számítógépet használat közben. Megjegyzés: Ne fedjék le vagy dugaszolják el a ventilátor nyílását.
5	Merevlemez keret	A számítógép merevlemezének a háza (csavarokkal van biztosítva).
6	Optikai meghajtó	Belső optikai meghajtó (a forrón cserélhető Acer MediaBay meghajtó modul opcionális).
7	Optikai meghajtó felengedő retesz	Elengedi az optikai meghajtó modult, hogy ki lehessen venni.
8	Akkumulátor feloldó retesz	Elengedi az akkumulátort, hogy ki lehessen venni.


Specifikáció

Operációs rendszer	<ul style="list-style-type: none"> • Windows Vista™ Ultimate • Windows Vista™ Home Premium • Windows Vista™ Business
Platform	<ul style="list-style-type: none"> • Intel® Centrino® mobil technológia, a következő jellemzőkkel: <ul style="list-style-type: none"> • Intel® Core™ 2 Duo T5500/T5600 processzor (2 MB L2 másodsztintu gyorsítótár, 1,66/1,83 GHz, 667 MHz-es előoldali busz) és T7200/T7400 (4 MB L2 másodsztintu gyorsítótár, 2/2,16 GHz, 667 MHz-es előoldali busz), az Intel® Extended Memory 64 technológia (EM64T) támogatása • Mobil Intel® 945PM/GM Express lapkakészlet • Intel® PRO/Vezetéknélküli 3945ABG hálózat csatlakoztatása (kétsávós, háromsávós mód 802.11a/b/g) vagy Intel® PRO/Vezetéknélküli 3945BG hálózat csatlakoztatása (kettős módú 802.11b/g) Wi-Fi CERTIFIED™ megoldás, támogatja az Acer SignalUp™ vezetéknélküli technológiát
Rendszermemória	Legfeljebb 2 GB 533/667 MHz-es DDR2 memória, kettő darab soDIMM modulal 4 GB-ig bővíthető (kicsatornás támogatás)
Kijelző és grafika	<ul style="list-style-type: none"> • 12,1"-os XGA TFT LCD, az EMR (Elektromágneses rezonanciás) toll alapú bevitel támogatásával, 1024 x 768 képpontos felbontással, 16,7 millió szín • A kifordítható kijelzővel hordozható számítógép és táblaszámítógép mód között lehet váltani • NVIDIA® GeForce® Go 7300 TurboCache™ technológiát alkalmazó 128 MB dedikált GDDR3 VRAM memóriával, Microsoft® DirectX® 9.0, Shader Model 3.0, OpenEXR High Dynamic Range (HDR) technológia, NVIDIA® PowerMizer® 6.0 és PCI Express® támogatással • A kettős független megjelenítés támogatása • 16,7 millió szín • MPEG-2/DVD hardver-támogatott képesség

Tárolási alrendszer	<ul style="list-style-type: none"> • 80/100/120/160 GB-os vagy nagyobb merevlemez meghajtó • Acer MediaBay üzem közben cserélhető súlycsökkentő modul • Acer MediaBay forrón cserélhető optikai meghajtó modulok: <ul style="list-style-type: none"> • 8X, betöltönyílásos, DVD-Super Multi kétrétegu • DVD/CD-RW combo • 4 az 1-ben kártyaolvasó, amely támogatja a Secure Digital (SD), MultiMediaCard (MMC), Memory Stick® (MS) és Memory Stick PRO™ (MS PRO)
Méreték és súly	<ul style="list-style-type: none"> • 315 (szélesség) x 238 (mélység) x 35,3 (magasság) mm (12,4 x 9,37 x 1,39 coll) • 2,5 kg (5,5 font) 6 cellás akkumulátorral és optikai meghajtóval
Táp alrendszer	<ul style="list-style-type: none"> • ACPI energiagazdálkodás szabvány: támogatja a készenlét és hibernálás energiatakarékossági módokat • 80 W-os, 9 cellás (7200 mAh-s), 53 W-os, 6 cellás (4800 mAh-s), lítium ionos elsődleges akkumulátor • 42 W-s, 6 cellás (3800 mAh-s), lítium ionos, az Acer MediaBay révén használható második akkumulátor • 2,5 óra gyorsöltés • 3,5-óra töltés használat közben • 3-tűskés 65 W AC adapter

Bemeneti eszközök	<ul style="list-style-type: none"> • Biztonságos hozzáférés a TravelMate biometriai ujjlenyomat-olvasóval • 84/85 billentyűs billentyűzet fordított "T" kurzor elrendezéssel; legalább 2,5 mm-es gombelmozdulással • 12 funkcióbillentyű, négy kurzor billentyű, két Windows® billentyű, gyorsbillentyűk, beépített számbillentyűzet, nemzetközi nyelvtámogatás • Kettős navigálási lehetőség, trackpoint mutatóeszköz két kattintógombbal, valamint görgő a felfelé és lefelé való görgetéshez és a beviteli műveletekhez • Négy gyorsindító gomb: Empowering billentyű, e-mail, Internet, felhasználó által programozható • Két darab kommunikációs LED-gomb: WLAN, Bluetooth® • Négy tablettamód gomb: Windows® Biztonság, Funkció, Escape, Képernyő Elforgatás • Elektromágneses rezonanciót alkalmazó, nyomóérzékelő tolltípűs funkcióval
Audio	<ul style="list-style-type: none"> • Audio rendszer, egy beépített hangszóróval és mikrofonnal • Intel® High-Definition hangtámogatás • Beépített mikrofon • MS-Sound kompatibilis
Kommunikáció	<ul style="list-style-type: none"> • WLAN: Intel® PRO/Vezetéknélküli 3945ABG hálózat csatlakoztatása (kétsávós, háromsávós mód 802,11a/b/g) vagy Intel® PRO/Vezetéknélküli 3945ABG hálózat csatlakoztatása (kettős módú 802.11b/g) Wi-Fi CERTIFIED™ megoldás, támogatja az Acer SignalUp™ vezetéknélküli technológiát • WPAN: Bluetooth® 2.0+EDR (Enhanced Data Rate, továbbfejlesztett adatátvitel) • LAN: gigabit Ethernet; Wake-on-LAN • Modem: 56K ITU V.92, PTT engedéllyel; "Csengetésre ébreszt" módra készen

I/O interfész	<ul style="list-style-type: none">• 124-tűskés Acer ezDock csatlakozó• PC kártyanyílás (II típusú kártyának)• TravelMate biometria ujjlenyomat-olvasó• 4 az 1-ben kártyaolvasó (MS/MS PRO/MMC/SD)• Három USB 2.0 port• IEEE 1394 port• Gyors infravörös (FIR) port• Külső kijelző (VGA) port• Fejhallgató/hangszóró/vonali kimenet aljzat• Mikrofonbemenet aljzat• Vonali bemeneti aljzat• Ethernet (RJ-45) port• Modem (RJ-11) port• DC-be kapcsolóhévely az AC adapterhez
Biztonság	<ul style="list-style-type: none">• TravelMate biometria ujjlenyomat-olvasó• BIOS felhasználói, HDD és felügyeleti jelszavak• Kensington zár nyílása

Szoftver	<ul style="list-style-type: none"> • Acer Empowering Technology <ul style="list-style-type: none"> • eNet Management • ePower Management • ePresentation Management • eDataSecurity Management • eLock Management • eRecovery Management • eSettings Management • ePerformance Management • Acer Launch Manager • Acer Protector Suite QL fingerprint utility • Acer Arcade™ • Acer Arcade Deluxe™ • Norton Internet Security™ • Adobe® Reader® • CyberLink® PowerDVD™ • CyberLink® PowerProducer™ • NTI CD-Maker™
	 <p>-----</p> <p>Megjegyzés: A fenti szoftverlista csak a tájékoztatást szolgálja. A számítógép pontos konfigurációja a megvásárolt modell függvénye.</p>

Opciók és kellékek	<ul style="list-style-type: none"> • Acer ezDock • Acer ezDock Lite • Acer MediaBay 8x DVD-Dual kétréteges meghajtó modul • Acer MediaBay, 6 cellás (3800 mAh), lítium ionos második akkumulátor • 512 MB, 1 vagy 2 GB DDR2 533/667 MHz soDIMM modulok • 6 cellás (4800 mAh-s), lítium ionos elsődleges akkumulátor • 9 cellás (7200 mAh-s), lítium ionos elsődleges akkumulátor • Elektromágneses rezonanciás (EMR) toll, törlővel • Külső USB hajtékonylemez meghajtó • 3 érintkezős, 65 W-os hálózati adapter
--------------------	--

Környezet	Hőmérséklet: <ul style="list-style-type: none"> • Üzemelés: 5° C - 35° C • Nem üzemelési: -20°C - 65°C Pártartalom (nem kondenzáló): <ul style="list-style-type: none"> • Üzemelés: 20% - 80% • Nem üzemelési: 20% - 80%
Rendszer megfelelés	<ul style="list-style-type: none"> • Wi-Fi® • ACPI • Mobile PC 2002 • DMI 2.0
Garancia:	Egy éves nemzetközi utazási garancia: (ITW)



.....

Megjegyzés: Az alábbiakban felsorolt specifikáció csak tájékoztató jellegű. A pontos konfiguráció az Ön által vásárolt számítógép-modell függvénye.

Állapotjelzők

A számítógépnek két könnyen látható állapotjelzője van billentyűzet jobboldalán és négy az előlapon.



A táp, média, Bluetooth és vezeték nélküli kommunikáció állapotjelzők akkor is láthatók, amikor az LCD kijelző le van csukva.

Ikon	Funkció	Leírás
	Caps Lock	Kigyullad amikor a Caps lock aktivált.
	Num lock	Kigyullad amikor a Num Lock aktivált.
	HDD	Kigyullad amikor a merevlemez aktív.
	Akkumulátor	Kigyullad amikor az akkumulátor töltődik.
	Bluetooth	Mutítja a Bluetooth kommunikáció állapotát.
	Vezeték nélküli LAN	Mutítja a vezeték nélküli LAN kommunikáció állapotát.




1. **Töltés:** Sárgán világít, ha az akkumulátor töltése folyamatban van.
2. **Teljesen feltöltve:** Hálózati tápellátás használatakor zölden világít.

Gyorsindító gombok

A billentyűzet jobboldalán négy gomb van. Ezeket gombokat gyorsindító gomboknak nevezik. Ezek a következők: mail, böngésző, bekapcsolási billentyű < e > és egy felhasználó által programozható gomb.

Az Acer Empowering Technology használatához nyomja meg az < e > gombot. Lásd: **"Acer Empowering Technology" a 1. oldalon**. A levelezés és webböngésző gomb az alapértelmezett levelező- és böngészőprogramot indítja el, de funkciójukat a felhasználó megváltoztathatja. A webböngésző, a levelezés és a programozható gombbal kapcsolatos beállításokat az Acer Launch Manager alkalmazással adhatja meg. Lásd: **"Launch Manager" a 43. oldalon**.



Gyorsindító gomb	Alapértelmezett alkalmazás
P	Felhasználó által programozható
e	Acer Empowering Technology (felhasználó által programozható)
	Internet böngésző (felhasználó által programozható)
Mail	Email alkalmazás (felhasználó által programozható)

Trackpoint (követőpont) és kattintógombok

A beépített trackpoint olyan mutatóeszköz, amely érzékeli a felületén végrehajtott mozgást. Ez azt jelenti, hogy a kurzor úgy mozog, ahogy ujjukkal mozgatják a mutatópontot. Központi elhelyezése a billentyűzeten, optimális kényelmet és támaszt biztosít.



Trackpoint alapfogalmak

A következő tételek mutatják, hogyan kell használni a trackpoint (követőpont) eszközt és a kattintógombokat:

- Ujjukat használva, alkalmazzanak gyenge nyomást a trackpoint **(1)** eszközre a kurzor mozgatásához.
- Nyomja le a bal **(2)** és jobb **(3)** gombokat, amelyek a billentyűzet alatt vannak a kiválasztási és végrehajtási funkciók kiválasztásához. Ez a két gomb hasonló az egér bal és jobb gombjához.

Görgetési alapfogalmak

A 3 utas görgetőkerék használata engedélyezve van a tablettá és billentyűzet-módban.

- Használják az görgetőkerék **(4)** görgetéshez fel vagy le az oldalon. Egy kattintás az görgetőkerék, végrehajtja az Enter funkciót, hasonlóan a kattintáshoz a bal kattintógombra vagy bal egérgombra.

Funkció	Bal gomb	Jobb gomb	Görgetőkerék
Végrehajtás	Gyors dupla kattintás.		Kattintson az görgetőkerék.
Válassza ki	Kattintson egyszer.		
Áthúzás	Kattintson és tartsa, majd használják ujjukat, hogy áthúzzák a kurzort a trackpoint segítségével.		
Belépés a helyi menübe		Kattintson egyszer.	
Görgetés			Használják ujjukat a görgetőkerék mozgatásához fel vagy le a tabletta vagy noteszgép módban.



Megjegyzés : Amikor használják ase bevittelt, őrizték meg ezeket — és ujjukat — szárazon és tisztán. A görgetőkerék érzékeny az ujjmozgásra; tehát, minél gyengédebb az érintés, annál jobb a válasz. Az erőteljesebb ütés, nem fogja növelni a kattintógomb reagálását.



A billentyűzet használata

A billentyűzet teljes méretű billentyűkkel, beágyazott numerikus billentyűzettel, külön kurzorbillentyűkkel, zároló (lock) billentyűkkel, Windows billentyűkkel és különleges billentyűkkel rendelkezik.

Zároló billentyűk és a beépített numerikus billentyűzet

A billentyűzetnek három zároló billentyűje van, ezekkel egy-egy funkciót lehet be- és kikapcsolni.




Zároló billentyű	Leírás
	Amikor a  be van kapcsolva, minden betűkarakter nagybetűként jelenik meg.
NumLk <Fn> + <F11>	Amikor a NumLk be van kapcsolva, a beágyazott billentyűzet numerikus üzemmódban működik. A billentyűk számológépként működnek (a számtani műveletekkel: +, -, * és / együtt). Akkor használja ezt az üzemmódot, ha sok numerikus adatot kíván bevinni. Ennél jobb megoldás a külső numerikus billentyűzet használata.
Scr Lk <Fn> + <F12>	Amikor a Scr Lk be van kapcsolva, akkor a képernyő tartalma a felfelé vagy a lefelé mutató nyíljal jelölt billentyű megnyomásakor egy sorral feljebb vagy lejjebb gördül. A Scr Lk egyes alkalmazásoknál nem működik.

A beágyazott numerikus billentyűzet úgy működik, mint egy asztali numerikus billentyűzet. A billentyűk funkcióját a jobb felső sarkukban lévő, kisméretű karakterek jelölik. A billentyűzet feliratozásának egyszerűsítése érdekében a kurzorvezérlő szimbólumok nincsenek feltüntetve a billentyűkön.

Az elérni kívánt funkció	NumLk be	NumLk ki
A beágyazott billentyűzet számbillentyűi	A számokat a megszokott módon gépelje be.	
A beágyazott billentyűzet kurzorvezérlő billentyűi	A kurzorvezérlő billentyűk használata közben tartsa lenyomva a <↑> billentyűt.	A kurzorvezérlő billentyűk használata közben tartsa lenyomva az <Fn> billentyűt.
A billentyűzet normál billentyűi	Miközben a beágyazott billentyűzeten gépel, az <Fn> billentyűt tartsa lenyomva.	A betűket a megszokott módon gépelje be.



Windows billentyűk


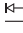

A billentyűzetnek két olyan gombja van, amely windowsos funkciókat lát el.


Billentyű	Leírás
Windows billentyű 	<p>Ha önmagában nyomja le, akkor a lenyomás hatása ugyanaz, mintha a Windows Start ikonjára kattintana, azaz megnyitja a Start menüt. Más billentyűkkel együtt használva számos további funkciót képes ellátni:</p> <ul style="list-style-type: none"> <Windows>: A Start menü megnyitása vagy bezárása <Windows> + <D>: Az asztal megjelenítése <Windows> + <E>: A Windows Intéző megnyitása <Windows> + <F>: Fájl vagy mappa keresése <Windows> + <G>: Váltás az oldalsáv minialkalmazásai között <Windows> + <L>: A számítógép zárolása (ha hálózati tartományhoz csatlakozott) vagy felhasználóváltás (ha nem csatlakozott hálózati tartományhoz) <Windows> + <M>: Az összes ablakot kisméretűre állítja. <Windows> + <R>: Megnyitja a Futtatás párbeszédablakot. <Windows> + <T>: Váltás a tálcán lévő programok között <Windows> + <U>: Az Ease of Access Center megnyitása <Windows> + <X>: A Windows Mobility Center megnyitása <Windows> + <Break>: A Rendszertulajdonságok párbeszédpanel megjelenítése


Billentyű




Leírás

 + <  + **M** >: A lekicsinyített ablakok visszaállítása az asztalra

 + <  <  >: Váltás a tálcán lévő programok között a Windows térbeli ablakváltóval

 + < **SZÓKÖZ** >: Az összes minialkalmazás előtérbe hozása és a Windows oldalsáv kiválasztása

< **Ctrl** > + <  > + < **F** >: Számítógép keresése (ha csatlakozott a hálózatra)

< **Ctrl** > + <  > + <  <  >: Váltás a tálcán lévő programok között a nyílbillentyűkkel és a Windows térbeli ablakváltóval



.....

Megjegyzés: Attól függően, hogy a Windows Vista melyik változatát használja, előfordulhat, hogy egyes gyorsbillentyűk nem az itt megadott módon működnek.

Alkalmazás billentyű

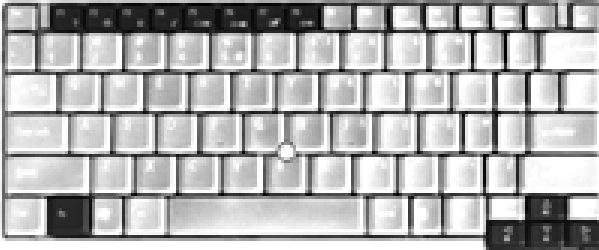


A billentyű lenyomásának ugyanaz a hatása, mint a jobb egérgombbal történő kattintásnak, azaz megnyitja az alkalmazás helyi menüjét.

Gyorsbillentyűk

A számítógép a legtöbb beállítás elérését gyorsbillentyűkkel vagy billentyűkombinációkkal teszi lehetővé; ilyen például a képernyő fényereje, a hangerő és a BIOS segédprogram.

Gyorsbillentyű használatához nyomja le és tartsa lenyomva az <Fn> billentyűt, a billentyűkombináció másik billentyűjét csak ezt követően nyomja le.



Gyorsbillentyű	Ikon	Funkció	Leírás
<Fn> + <F1>	?	Gyorsbillentyű súgó	A gyorsbillentyűk súgóját jeleníti meg.
<Fn> + <F2>		Acer eSettings	Megnyitja az Acer Empowering Technology Acer eSettings elemét. Lásd: " Acer Empowering Technology " a 1. oldalon.
<Fn> + <F3>		Acer ePower Management	Megnyitja az Acer Empowering Technology Acer ePower Management elemét. Lásd: " Acer Empowering Technology " a 1. oldalon.
<Fn> + <F4>	Z ^Z	Alvás	A számítógépet alvó üzemmódba helyezi.
<Fn> + <F5>		A kijelző átkapcsolása	Vált a következő megjelenítési módok között: kijelző, külső monitor (ha csatlakoztatva van), illetve mindkettő.

Gyorsbillentyű	Ikón	Funkció	Leírás
<Fn> + <F6>		Kijelző kikapcsolása	Kikapcsolja a kijelző háttérvilágítását, ezzel energiát takarítva meg. A háttérvilágítás bármely billentyű megnyomására visszakapcsol.
<Fn> + <F7>		Az érintőpad átkapcsolása	Be- és kikapcsolja a beépített érintőpadot.
<Fn> + <F8>		Hangszóró be-, illetve kikapcsolása	Be- és kikapcsolja a hangszórókat.
<Fn> + <↑>		Hangerő növelése	Növeli a hangerőt.
<Fn> + <↓>		Hangerő csökkentése	Csökkenti a hangerőt.
<Fn> + <↔>		Fényerő növelése	Növeli a kijelző fényerejét.
<Fn> + <↔>		Fényerő csökkentése	Csökkenti a kijelző fényerejét.

Különleges billentyűk

Az euró és a dollár szimbólumot a billentyűzet középső részén felül, illetve a bal alsó részén találja.



Az euró szimbólum

- 1 Nyisson meg egy szövegszerkesztőt.
- 2 Nyomja meg a billentyűzet jobb alsó részén található < € > billentyűt, vagy tartsa lenyomva az < Alt Gr > billentyűt, majd nyomja meg a billentyűzet közepén felül az < 5 > billentyűt.



.....

Megjegyzés: Némelyik betűkészlet és szoftver nem támogatja az euró szimbólum használatát. További információkat a <http://www.microsoft.com/typography/faq/faq12.htm> weboldalon talál.

USA dollár szimbólum

- 1 Nyisson meg egy szövegszerkesztőt.
- 2 Nyomja meg a billentyűzet jobb alsó részén található < \$ > billentyűt, vagy tartsa lenyomva az < ↑ > billentyűt, majd nyomja meg a billentyűzet közepén felül az < 4 > billentyűt.



.....

Megjegyzés: A funkció a nyelvi beállításoktól függően változhat.

Az optikai (CD vagy DVD) meghajtó tálcájának kinyitása

Az optikai lemez kilökéséhez a tálcáról amikor a számítógép be van kapcsolva, nyomja le a meghajtó kilökő gombját.



Ha a számítógép ki van kapcsolva, a meghajtótálcát a vészkiadó furat segítségével lehet kinyitni.

Számítógépes biztonsági zár használata

A számítógép házán elhelyezett biztonsági zárhorony révén Kensington számítógépes biztonsági zárat is használhat.



Tekerje a számítógépes biztonsági zárhoz tartozó drótkötelet egy mozdíthatatlan tárgy, például asztal vagy zárt fiók fogantyúja köré. Illesse be a horonyba a zárat, majd a kulcsot elfordítva rögzítse. Kaphatók kulcs nélküli modellek is.

Hang

A számítógép 16-bit high-fidelity AC'97 audio, és egy hangszórával van felszerelve.



A hangerő állítása

A számítógép hangerejének beállítása egyszerűen, gombnyomással történik. A további részleteket lásd a **"Gyorsbillentyűk"** a 36. oldalon.

A rendszer segédprogramok használata



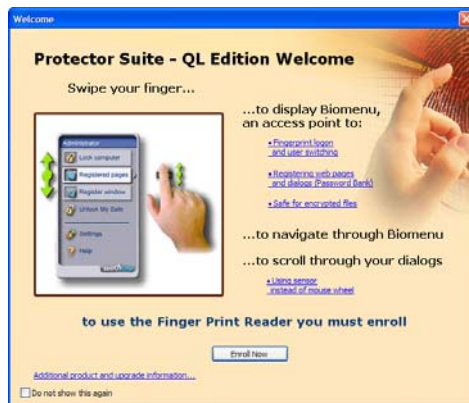
Megjegyzés : Ezek a rendszer segédprogramok csak Microsoft Windows XP alatt működnek.

Acer Protector Suite QL ujjlenyomat segédprogram



Megjegyzés : Ez a tulajdonság csak egyes modelleknél áll rendelkezésre.

Az Acer Protector Suite QL biztosítja az ujjlenyomat alapú biometriás azonosítást, a belépéshez az Ön számítógépének meghajtóihoz. Ezt a segédprogramot a tálcán lévő Protector Suite ikonnak lehet elérni. Az alábbiakban röviden leírjuk az ujjlenyomat szkennelés és felhasználói regisztrálás lépéseit. Amennyiben a Protector Suite QL programozható funkciókról többet kíván tudni, nyissa meg a segédprogramot és kövesse a lépésenkénti útmutatót.



Jelszó kiválasztása

Belépéshez a Protector Suite QL programba, írja be jelszavát. Amennyiben először használja ezt a segédprogramot, megválaszthatja saját jelszavát. Ne ossza meg jelszavát másokkal. Bizonyosodjanak meg, hogy nem felejtik el a jelszót.

Szabályos letapogatási eljárás

- 1 Helyezze az első ujjpercet amelyet letapogatni kíván, az érzékelő szélén túl.
- 2 Tartsák ujjukat az érzékelőn, és egyenesen csúsztassák rajta végig.
- 3 A alkalmazás ablaka, kijelzi a sikeres letapogatást. Amennyiben a letapogatás minősége gyenge, ismételjék meg az eljárást.



.....

Megjegyzés : Tartsák laposan az ujjukat a letapogatási eljárás ideje alatt.

Felhasználó ujjai

Arra is használhatják a Protector Suite QL szoftvert, hogy ujjlenyomat mintákat hozzon létre a felhasználó azonosítása céljából. Az alkalmazás regisztrálhat maximum 10 ujjat, az igényelt biztonsági szint függvényében.

- Kövessék a "Felhasználó ujjai" képernyőn megjelenő utasításokat, hogy regisztrálják az engedélyezett felhasználók ujjlenyomatát. A segédprogramnak három sikeres letapogatást kell végezni minden ujjlenyomatról mielőtt a rendszer elfogadja.

Felhasználó bejegyzése

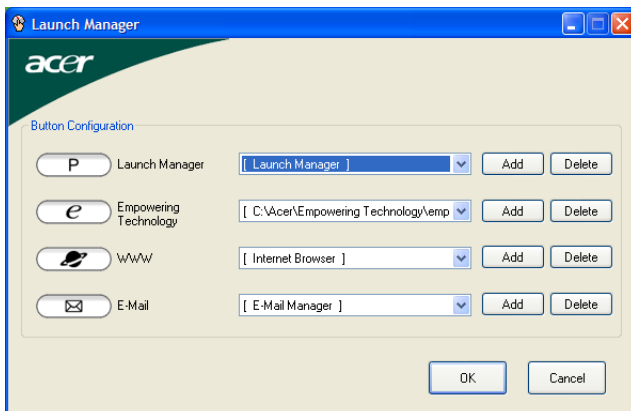
- 1 A rendszerindítás biztonsága, védi az Ön számítógépét azzal, hogy az újraindításnál is ujjlenyomat azonosítást kér. Ennek a funkciónak a használatához, válassza ki a **"Rendszerindítás Biztonság Engedélyezése"** opciót a Felhasználó bejegyzése alkalmazás ablakában
- 2 A Rendszerindítás Biztonságot a későbbiekben is aktiválni lehet a Beállítások menüből.



.....

Megjegyzés: A „Rendszerindítási védelem engedélyezése” funkció használatához először adja meg a rendszergazdai és a felhasználói jelszót is.

Launch Manager



A Launch Manager lehetővé teszi a billentyűzet fölött található 4 gyorsindítás gomb beállítását. A gyorsindítás gombok helyével kapcsolatos részleteket lásd a **"Gyorsindító gombok"** a 30. oldalon részben.

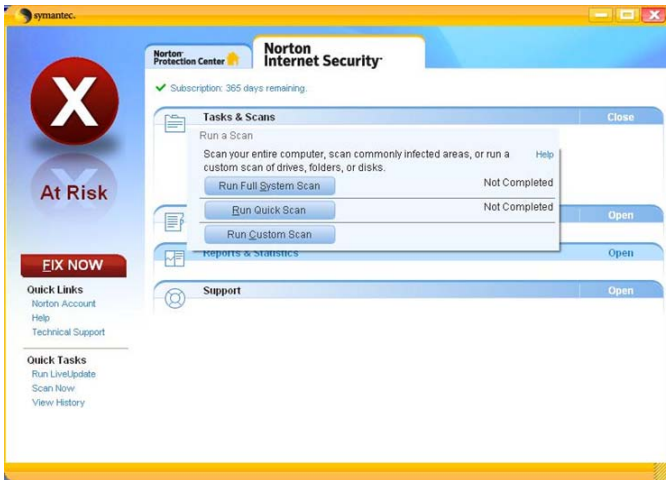
A Launch Manager alkalmazás elindításához kattintson a következőkre: **Start**, **Minden program**, majd **Launch Manager**.

Norton Internet Security

A Norton Internet Security egy víruskereső segédprogram, amely védelmet nyújt a vírusok ellen, garantálva az adatok biztonságát.

Hogyan végezhetek víruskeresést?

- 1 Kattintson duplán a Windows asztalon lévő **Norton Internet Security** ikonra.
- 2 Válassza a **Tasks & Scans** elemet.
- 3 A rendszer ellenőrzéséhez válassza a **Run Scan** lehetőséget.



- 4 Miután az ellenőrzés befejeződött, tekintse át az eredményt.



Megjegyzés: Ha optimális biztonságot szeretne kialakítani, akkor a számítógép első ellenőrzésekor futtasson teljes ellenőrzést.

Lehetőség van olyan testre szabott vírusellenőrzések futtatására is, amelyek felügyelet nélkül végeznek vizsgálatot meghatározott napokon és időpontokban, illetve rendszeres időközönként. Ha az ütemezett ellenőrzés a számítógép használata közben kezdődik meg, akkor az alkalmazás a háttérben fog futni, így nem kell megszakítani a munkát.

További információt a Norton Internet Security súgójában talál.

Gyakran ismétlődő kérdések

Az alábbiakban összefoglaltunk néhány a számítógép használata közben gyakran előforduló problémát. A problémák leírásához egyszerű válaszokat, megoldásokat is mellékelünk.

Megnyomtam a bekapcsoló gombot, de a számítógép nem indul el, illetve nem tölti be az operációs rendszert.

Tekintsen az üzemállapot jelzőfényre:

- Ha nem világít, a számítógép nem kap tápellátást. Ellenőrizze a következőket:
 - Ha a számítógép akkumulátorról üzemel, akkor lehetséges, hogy az akkumulátor lemerült, és nem képes energiával ellátni a készüléket. Csatlakoztassa a hálózati adaptert, és töltsse fel az akkumulátort.
 - Ellenőrizze, hogy a hálózati adapter megfelelően csatlakozik-e a számítógéphez és a fali dugaszolóaljzatba.
- Ha a jelzőfény világít, ellenőrizze a következőket:
 - Nem rendszerindító lemez van a külső, USB-s hajlékonylemez meghajtóban? Vegye ki, vagy tegyen be helyette egy rendszerlemez, majd a **<Ctrl> + <Alt> + ** billentyűkombinációt megnyomva indítsa újra a rendszert.

Semmi nem jelenik meg a kijelzőn.

A számítógép teljesítményszabályozó rendszere az energiatakarékosság érdekében automatikusan kikapcsolta a kijelzőt. A kijelzőt bármelyik billentyű lenyomásával visszakapcsolhatja.

Ha a billentyűk lenyomásával nem lehet visszakapcsolni a kijelzőt, annak két oka lehet:

- A fényerő nagyon alacsonyra van állítva. Az **<Fn> + <↔>** billentyűkombinációt lenyomva növelje a fényerőt.
- A megjelenítési mód külső monitorra van állítva. A kijelző átkapcsolásának gyorsbillentyűjét **<Fn> + <F5>** lenyomva állítsa vissza kiválasztott megjelenítő eszköznek a számítógép kijelzőjét.
- Ha az alvás állapotjelző lámpa világít, akkor a számítógép alvásban van. Ha fel akarja ébreszteni a számítógépet, röviden nyomja meg a bekapcsoló gombot.

A kép nem tölti ki a kijelzőt.

A számítógépes kijelzők natív felbontása a képernyő méretétől függően változik. Ha a natív felbontásnál alacsonyabbra állítja a felbontást, akkor a számítógép a kép megnyújtásával tölti ki a képernyőt. A Windows asztalon kattintson az egér jobb gombjával, majd a megjelenő helyi menüből válassza a **Tulajdonságok** parancsot. Ekkor megnyílik a "Megjelenítés tulajdonságai" párbeszédpanel. Ezután kattintson a **Beállítások** fülre, ahol ellenőrizheti, hogy megfelelő felbontás van-e beállítva. Az előírt felbontásnál kisebb felbontások a számítógépen vagy a külső monitoron nem teljes méretben jelennek meg.

Nem szól a számítógép hangszórója.

Ellenőrizze a következőket:

- Lehetséges, hogy el van némítva a hangszóró. Tekintsen a Windows tálcán található hangerőszabályzás ikonra. Ha át van húzva, kattintson az ikonra, majd törölje a jelet az **Elnémítás** jelölőnégyzetből.
- Lehet, hogy a hangerő túl alacsony. Tekintsen a Windows tálcán található hangerőszabályzás ikonra. illetve a hangerőt a hangerőszabályzó gombokkal is állíthatja. A részleteket lásd a "Gyorsbillentyűk" a 34. oldalon.
- Ha a számítógép előoldali panelén található vonali kimenet porthoz fülhallgató, fejhallgató vagy külső hangszóró van csatlakoztatva, akkor a beépített hangszórók automatikusan kikapcsolnak.

Ki szeretném nyitni az optikai meghajtó tálcáját a számítógép bekapcsolása nélkül.

Az optikai meghajtón van egy mechanikus kiadógomb. A fiók kinyitására egyszerűen illesse a furatba egy toll hegyét, vagy egy gemkapcsot és nyomja meg. (Amennyiben a számítógép optikai meghajtója réses betöltésű, nincsen kilőő rése.)

A billentyűzet nem reagál.

Csatlakoztasson egy külső billentyűzetet a számítógép hátlapján vagy elején található USB porthoz. Ha a külső billentyűzet működik, akkor lépjen kapcsolatba a kereskedővel vagy egy hivatalos szervizközponttal, mert lehetséges, hogy a beépített billentyűzet kábele meglazult.

Az infravörös port nem működik.

Ellenőrizze a következőket:

- Ügyeljen arra, hogy a készülékek infravörös portjai egymással szemben (+/- 15 fok) álljanak, és legfeljebb egy méterre legyenek egymástól.
- Ellenőrizze, hogy nincs-e valamilyen akadály a két infravörös port között. Semmi ne takarja el a portokat.
- Ellenőrizze, hogy a megfelelő szoftver fut-e mindkét eszközön (fájltovábbításhoz), illetve rendelkezik-e a megfelelő illesztőprogramokkal (infravörös nyomtatóra történő nyomtatáshoz).

- A bekapcsolási önteszt (POST) alatt nyomja meg az <F2> billentyűt. Ekkor elindul a BIOS segédprogram, amelyben ellenőriznie kell, hogy az infravörös port engedélyezve van-e.
- Ellenőrizze, hogy mindkét eszköz IrDA kompatibilis-e.

A nyomtató nem működik.

Ellenőrizze a következőket:

- Ellenőrizze, hogy a nyomtató csatlakoztatva van-e egy fali dugaszolóaljzatba, valamint be van-e kapcsolva.
- Ellenőrizze, hogy a nyomtatókábel jól van-e csatlakoztatva a számítógép párhuzamos vagy USB portjához és a nyomtató megfelelő portjához.

A beépített modem használatához meg szeretném adni a tartózkodási helyemet.

A kommunikációs szoftver (pl. a HyperTerminal) megfelelő használatához be kell állítania tartózkodási helyét:

- 1 Kattintson a következők elemekre: **Start, Beállítások, Vezérlőpult.**
- 2 Kattintson duplán a **Telefon és modem beállításai** ikonra.
- 3 Kattintson a **Tárcsázási szabályok** fülre, majd adja meg tartózkodási helyét.

Lásd a Windows kézikönyvét.



Megjegyzés: A számítógép első indításakor az internetkapcsolat beállítását kihagyhatja, ez ugyanis nem szükséges az operációs rendszer telepítéséhez. Az internetkapcsolat beállítását az operációs rendszer telepítése után is elvégezheti.

Helyreállító CD-lemezek nélkül szeretném visszaállítani a számítógép eredeti beállításait.



Megjegyzés: Ha a rendszer több nyelvet támogat, akkor a későbbi helyreállítási műveleteknél csak a rendszer első indításakor kiválasztott operációs rendszer és nyelv használható.

A visszaállítási folyamat révén visszaállíthatja a C: meghajtóra mindazokat a szoftvereket, amelyek a számítógép vásárlásakor eredetileg is fel voltak telepítve. A C: meghajtó helyreállításához kövesse az alábbi lépéseket. (A C: meghajtó újraformázásra kerül, és minden rajta lévő adat törlődik!) Fontos, hogy a művelet megkezdése előtt készítsen biztonsági másolatot az adatállományokról.

A visszaállítás megkezdése előtt ellenőrizze a BIOS beállításait.

- 1 Ellenőrizze, hogy aktiválva van-e az **Acer disk-to-disk recovery** funkció.
- 2 Győződjön meg arról, hogy a **D2D Recovery** beállítás a **Main** pontban **Enabled** állapotra van állítva.
- 3 Mentse el a módosításokat, majd lépjen ki a BIOS segédprogramból. A rendszer újraindul.



.....

Megjegyzés: A BIOS segédprogram eléréséhez a bekapcsolási önteszt (POST) alatt nyomja meg az **<F2>** billentyűt.

A helyreállítás elindítása:

- 1 Indítsa újra a rendszert.
- 2 Miközben az Acer logó látható, a helyreállítási folyamat elindításához nyomja meg egyszerre az **<Alt> + <F10>** billentyűket.
- 3 A rendszer helyreállítását a képernyőn megjelenő utasításokat követve végezheti el.



.....

Fontos! Ez a funkció 10 GB területet foglal a merevlemez rejtett partícióján.

Szervizszolgáltatás kérése

Utazók Nemzetközi Garanciája (International Travelers Warranty; ITW)

A számítógépre érvényes az Utazók Nemzetközi Garanciája (International Travelers Warranty; ITW), amely utazás közben biztonságot és nyugalmat nyújt Önnek. A szervizközpontok világméretű hálózata készséggel áll rendelkezésére.

A számítógéphez mellékelve van egy ITW útlevél. Ez az útlevél mindent tartalmaz, amit az ITW programról tudnia kell. A füzetben megtalálható a rendelkezésére álló hivatalos szervizközpontok listája. Kérjük, gondosan tanulmányozza át az útlevelet.

Legyen mindig kéznél az ITW útlevele, különösen utazás közben, ellenkező esetben nem részesülhet a támogatási központok által nyújtott szolgáltatások előnyeiből. A vásárlást igazoló dokumentumokat helyezze az ITW útlevél borítólapjának belső oldalán kialakított tasakba.

Ha abban az országban, ahova utazott, nincs az Acer által felhatalmazott szerviz, akkor a világ bármely pontján lévő irodánkkal kapcsolatba léphet. Látogasson el a <http://global.acer.com> webhelyre.

Mielőtt telefonálna

Ha telefonos segítségkérés céljából felhívja az Acert, kérjük, készítse elő a következő információkat, illetve a hívás során legyen a számítógépe mellett. Az Ön segítségével csökkenthetjük a híváshoz szükséges időt, és hatékonyabban tudjuk megoldani problémáit. Ha a számítógép hibaüzenetet jelenít meg vagy sípol, jegyezze fel a képernyőn megjelenteket (vagy a hangjelzések számát és sorrendjét).

A következő információkat kérjük Öntől:

Név: _____

Cím: _____

Telefonszám: _____

Gép típusa és modellszám: _____

Sorozatszám: _____

A vásárlás időpontja: _____

Az Ön számítógépének használata a tableta módban

Az Ön számítógépét kényelemre, ergonómiai használatra és hordozhatóságra tervezték. Amikor a Windows XP Tablet PC Edition 2005 operációs rendszert használja, az Ön TravelMate gépe EMR írószerkezetet használ a toll-alapú bevitelhez. Külön a számítógéphez kifejlesztett szoftver lehetővé teszi a kézírás felismerését, amelyet alkalmazás-szöveggé alakíthatnak, vagy a kézírást, mint "rich digital ink" érzékelve lehet kezelni szerkeszteni és formattálni.

Írás a tableta módban

Az Ön Acer TravelMate C210 gépe készen áll a tableta módban való használatra. Egyszerűen vegyék ki az EMR írószerkezetet a kártyahelyből, és kezdetik a tollalapú bevitelt.



Átalakítás noteszgép módba

1) Csúsztassák az LCD reteszt jobbra.



2) Lassan húzzák letről a kijelzőegységet, amíg bekattan a felállított pozícióba, majd használják a billentyűzetet az adatok beviteléhez.

Átalakítás tablettá módba

1) Visszatéréshez a tablettá módba, használják mindkét kezüket a kijelző egység megemeléséhez és lecsúsztatásához, mindkét oldalról.



2) Nyomja le az LCD kijelzőt lassan mindkét kézzel a felső sarkaitól fogva, amíg a zár kattánását hallják.



Figyelem: Bizonyosodjanak meg, hogy az eltávolítható képernyővédő fólia nem gyűrődik az LCD egység alá, amikor átalakítják tablettá módba. Soha ne használjanak túlzott nyomást az LCD egység lezárására.

Akkumulátor

A számítógép tartozéka az egyes feltöltések között hosszú üzemidőt biztosító akkumulátor.

Az akkumulátor jellemzői

Az akkumulátor jellemzői a következők:

- A jelenlegi akkumulátortechnológiákra épül.
- Lemerülése előtt képes jelzést adni.

Ha csatlakoztatja a számítógéphez a hálózati adaptert, akkor a készülék újratölti az akkumulátort. A számítógép a használat közbeni töltést is támogatja, vagyis Ön az akkumulátor töltése közben is folytathatja a munkát. Ugyanakkor a számítógép kikapcsolt állapota mellett jóval gyorsabban végezhető el a töltés.

Az akkumulátor jó szolgálatot tehet az utazások vagy az áramkimaradások során. Javasoljuk, hogy mindig hordjon magával tartalékként egy másik, teljesen feltöltött akkumulátort is. A tartalék akkumulátor megrendeléséről a viszonteladótól kaphat információt.

Az akkumulátor élettartamának meghosszabbítása

Az egyéb akkumulátorokhoz hasonlóan idővel a számítógép akkumulátorának is gyengül a teljesítménye. Az idő múlásával és a használattal párhuzamosan tehát romlani fognak az akkumulátor jellemzői. Ha biztosítani szeretné az akkumulátor lehető leghosszabb élettartamát, akkor vegye figyelembe az alábbi javaslatokat.

Az új akkumulátor kondicionálása

Az új akkumulátorokkal a használatba vételük előtt érdemes elvégezni az alábbi „kondicionálási” eljárást:

- 1 A számítógép bekapcsolása nélkül helyezze be az új akkumulátort.
- 2 Csatlakoztassa a hálózati adaptert, és töltse fel teljesen az akkumulátort.
- 3 Húzza ki a hálózati adaptert.
- 4 Kapcsolja be a számítógépet, és kezdje el akkumulátorról használni.
- 5 Teljesen merítse le az akkumulátort, amíg meg nem jelenik a lemerülésre vonatkozó figyelmeztetés.
- 6 Csatlakoztassa ismét a hálózati adaptert, és töltse fel teljesen az akkumulátort.

A fenti lépéseket megismételve háromszor töltsse fel teljesen, majd merítse le az akkumulátort.

Minden új vagy hosszabb ideig nem használt akkumulátorral végezze el a fenti kondicionálási eljárást. Ha a számítógépet két hétnél hosszabb ideig fogja tárolni, akkor javasoljuk, hogy távolítsa el belőle az akkumulátort.



Figyelmeztetés: Ne tegye ki az akkumulátort 0 °C (32°F) alatti vagy 45°C (113°F) feletti hőmérsékletnek. A különösen alacsony vagy magas hőmérséklet károsíthatja az akkumulátort.

Az akkumulátor a kondicionálás révén éri el a maximális töltési kapacitását. Ha nem végzi el az eljárást, akkor előfordulhat, hogy nem tudja igénybe venni az akkumulátor teljes kapacitását, illetve az akkumulátor élettartamának lerövidülésével is számolnia kell.

Az akkumulátor élettartamának hosszát az alábbi használati körülmények is hátrányosan befolyásolják:

- A számítógép hálózati tápellátással való használata úgy, hogy közben az akkumulátor a gépben található. Ha folyamatosan hálózati tápellátásról használja a számítógépet, akkor javasoljuk, hogy a teljes feltöltését követően távolítsa el az akkumulátort.
- A fenti teljes feltöltési és lemerítési művelet végrehajtásának elmulasztása.
- Gyakori használat; minél többet használja az akkumulátort, az annál hamarabb fogja elérni az élettartamának végét. Egy átlagos számítógépes akkumulátor élettartama körülbelül 300 feltöltés.

Az akkumulátor behelyezése és eltávolítása



Fontos! Az akkumulátornak a számítógépből való eltávolítása előtt csatlakoztassa a hálózati adaptert, amennyiben tovább szeretné használni a számítógépet. Egyébként előbb kapcsolja ki a számítógépet.

Az akkumulátor behelyezése:

- 1 Igazítsa az akkumulátort az akkumulátorfoglatához. Ügyeljen arra, hogy az érintkezők előre nézzenek, az akkumulátor felső oldala pedig felfelé.
- 2 Csúsztassa be az akkumulátort a foglatba, majd finoman nyomja be, amíg a helyére nem rögzül.

Az akkumulátor eltávolítása:

- 1 Az akkumulátor kioldógombját elcsúsztatva oldja ki az akkumulátort.
- 2 Húzza ki az akkumulátort a foglalatból.

Az akkumulátor töltése

Ha fel szeretné tölteni az akkumulátort, akkor először ellenőrizze, hogy megfelelően illeszkedik-e az akkumulátorfoglalatba. Csatlakoztassa a hálózati adaptert a számítógéphez, majd az elektromos hálózathoz. A számítógépet az akkumulátor töltése közben is használhatja. Ugyanakkor az akkumulátor töltése a számítógép kikapcsolt állapota mellett jóval gyorsabban végezhető el.



Megjegyzés: Javasoljuk, hogy este, mielőtt lefekszik, töltsse fel az akkumulátort. Ha az utazás előtti éjszakán feltölti az akkumulátort, akkor másnap teljesen feltöltött géppel indulhat el.

Az akkumulátor töltési szintjének ellenőrzése

A Windows telepmérője folyamatosan jelzi az akkumulátor töltöttségi szintjét. A kurzort a tálcán lévő akkumulátor/tápellátás ikon fölé húzva megtekintheti az akkumulátor pillanatnyi töltöttségi szintjét.

Az akkumulátor élettartamának optimalizálása

Az akkumulátor élettartamának optimalizálása az akkumulátor minél teljesebb kihasználására, illetve a töltési/újrátöltési ciklusok meghosszabbítására és az újrátöltés hatékonyságának javítására irányul. Javasoljuk, hogy kövesse az alábbi ajánlásokat:

- Vásároljon egy kiegészítő akkumulátort is.
- Ha lehetséges, akkor használjon hálózati tápellátást. Az akkumulátort csak út közben vegye igénybe.
- A használaton kívüli PC-kártyákat vegye ki a gépből, mert azok továbbra is energiaellátást igényelnek (csak bizonyos modelleken található meg).
- Az akkumulátort hűvös, száraz helyen tárolja. A javasolt hőmérséklettartomány a 10 °C – 30 °C közötti. Magasabb hőmérsékleten felgyorsul az akkumulátor önkisülésének folyamata.
- A túl gyakori újrátöltés csökkenti az akkumulátor élettartamát.
- Ügyeljen a hálózati adapter és az akkumulátor kezelésére.

Az akkumulátor lemerülésére vonatkozó figyelmeztetés

Ha akkumulátorról üzemelteti a számítógépet, akkor figyelje a Windows telepmérőjének jelzéseit.



Figyelmeztetés: Ha megjelenik az akkumulátor lemerülésére vonatkozó figyelmeztetés, akkor minél hamarabb csatlakoztassa a hálózati adaptert. Ha az akkumulátor teljesen lemerül, és a számítógép kikapcsol, akkor előfordulhat, hogy elveszíti bizonyos adatait.

Ha megjelenik az akkumulátor lemerülésére vonatkozó figyelmeztetés, akkor a körülményektől függ, hogy mit érdemes tennie:

Helyzet	Javasolt művelet
Rendelkezésre áll a hálózati adapter és egy elektromos aljzat.	<ol style="list-style-type: none"> 1. Csatlakoztassa a hálózati adaptert a számítógéphez, majd az elektromos aljzatba. 2. Mentse az összes szükséges fájlt. 3. Folytassa a munkát. <p>Ha gyorsan újra szeretné tölteni az akkumulátort, akkor kapcsolja ki a számítógépet.</p>
Rendelkezésre áll egy teljesen feltöltött akkumulátor.	<ol style="list-style-type: none"> 1. Mentse az összes szükséges fájlt. 2. Zárja be az összes alkalmazást. 3. Állítsa le az operációs rendszert, és kapcsolja ki a számítógépet. 4. Cserélje ki az akkumulátort. 5. Kapcsolja be a számítógépet, és folytassa a munkát.
Nem áll rendelkezésre a hálózati adapter vagy elektromos aljzat. Nincs Önnél tartalék akkumulátor.	<ol style="list-style-type: none"> 1. Mentse az összes szükséges fájlt. 2. Zárja be az összes alkalmazást. 3. Állítsa le az operációs rendszert, és kapcsolja ki a számítógépet.

Acer Arcade

(csak bizonyos modellek esetében)

Az Acer Arcade integrált lejátszó zene, fotók, DVD-filmek és videofelvételek lejátszásához. Mutató eszközzel vagy távirányítóval lehet használni.

Fájl megtekintéséhez, illetve meghallgatásához kattintson vagy válasszon egy tartalom gombra (pl. Zene, Video stb.) az Arcade honlapon.



- **Zene** - többféle formátumban tárolt zenei állományok meghallgatása
- **Mozi** - DVD-k vagy VCD-k megtekintése
- **Video**- videóklipek megtekintése és/vagy szerkesztése
- **Album** - a merevlemezen vagy bármely cserélhető lemezen tárolt digitális fotók megtekintése



.....

Megjegyzés: Videofelvételek, DVD-filmek vagy diabemutatók nézése közben a képernyőkímélő és az energiagazdálkodási lehetőségek nem állnak rendelkezésre.


Tartalom keresése és lejátszása

Ha egy gombra kattint az Acer Arcade honlapon, megnyílik a megfelelő szolgáltatás honlapja. A tartalom lapokon a bal oldalon gombok, a jobb oldalon pedig böngészőpanel található. Ha egy gombon több választás lehetséges, mint például rendezési szempontok, az aktuális beállítást a oldalon egy élénk színű golyó mutatja.

A tartalom kiválasztásához kattintson a tartalom panelben lévő tételre. Ha több mint egy CD- vagy DVD-meghajtó áll rendelkezésre, az összes meghajtó láthatóvá válik. A képek és videofelvételek fájlként (gyorsnézeti képekkel) és mappákban rendezve jelennek meg.


A mappában való böngészéshez kattintson rá, hogy megnyissa. Ahhoz, hogy a fölötte lévő szintre lépjen, kattintson az **Egy szinttel feljebb** gombra. Ha a tartalom nem fér rá egy oldalra, használja a jobb oldalon alul lévő gombokat a lapok görgetéséhez.



Megjegyzés: További tájékoztatásért az Acer Arcade jellemzőivel kapcsolatban, lásd az Arcade súgómenüt. Ezt az Arcade honlapjáról lehet elérni a **Súgónál** .

beállítások

Az Acer Arcade programban lévő beállítások lehetővé teszik, hogy finomhangolja teljesítményét a számítógépéhez személyes igényei szerint. A beállítások

eléréséhez kattintson a főoldal jobb felső sarkában található  ikonra.

Az egyes Arcade módokról az **Acer Arcade Súgó** elemre kattintva kaphat átfogó információkat.

A kijelző beállításóknál:

Használja a **Képernyő arány** beállítást a szabvány (4:3) és a széles képernyős (16:9) beállítás közötti átkapcsoláshoz.

A **4:3 film kijelző típus** opció lehetővé teszi a választást a **CinemaVision™** vagy **Levelesláda** mód között.

- Az Acer CinemaVision™ egy nem-lineáris videó nyújtási technológia, amely minimális torzítást okoz a kép közepén.
- A **Levelesláda** opció szélesvásznú film tartalmát jeleníti meg az eredeti arányokban, fekete sávokat helyezve el a képernyő felső és alsó részén.

Színprofil lehetővé teszi a választást az **eredeti** vagy **ClearVision™** között.

- Az Acer ClearVision™ egy videó kiemelési technológia, amely érzékeli a videó tartalmát és dinamikusan beállítja a fényerő/kontraszt/telítettség szinteket, hogy ne kellje változtatni a színbeállításokat, amikor a film amit néznek, túl sötét vagy világos jeleneteket tartalmaz.

Az audio beállításoknál:

Használják a **hangszóró környezet** a választáshoz a **fejhallgató**, **SPDIF**, **2** vagy több hangszóró között, az Ön audio berendezésének függvényében.

A **kimenet módot sztereóra** kell állítani amennyiben hangszórókon, **Dolby Surround** opciót használják vagy **Virtuális surround hang** amennyiben fejhallgatót használnak.



Megjegyzés: Amennyiben a hangszórók nem képesek alacsony frekvenciák kibocsátására, ajánlatos, hogy ne válassza ki a **Virtuális surround hang** opciót, hogy elkerülje a hangszórók károsodását.

Kattintson a **Beállítás Varázsló Futtatása** menüpontra az Ön eredeti beindítási beállításainak a módosítására.

Kattintson az **Acer Arcade névjegyre** a verzióinformáció és szerzői jogok megjelenítéséhez.

Kattintson a visszaállítás az **alapértelmezett beállításokra**, hogy az Acer Arcade beállítások beálljanak az alapértelmezett értékekre.

Acer Arcade kezelőszervek

Ha videoklipet, filmet vagy diabemutatót teljes képernyős módban játszik le, akkor az egérmutató mozgatásával két felugró kezelőpanelt jeleníthet meg. Néhány másodperc elteltével azonban automatikusan eltűnnek. A képernyő tetején megjelenik a **Navigációs kezelőszervek** panel, míg az alján a **Lejátszó kezelőszervek** panel válik láthatóvá.

Navigációs kezelőszervek

Az Acer Arcade honlapjára való visszatéréshez kattintson a **Home** gombra az ablak bal felső sarkában. Ahhoz, hogy tartalomkeresés közben a fölötte lévő szintre lépjen, kattintson az **Egy szinttel feljebb** gombra. Az előző képernyőre való lépéshez kattintson a **piros nyílra** gombra. A felső jobb oldali sarokban lévő gombok (Kis méret, Teljes méret és Bezárás) a PC-kben megszokott módon működnek.

Az Acer Arcade programból való kilépéshez kattintson a **Bezárás** gombra az ablak jobb felső sarkában.

Lejátszó kezelőszervek

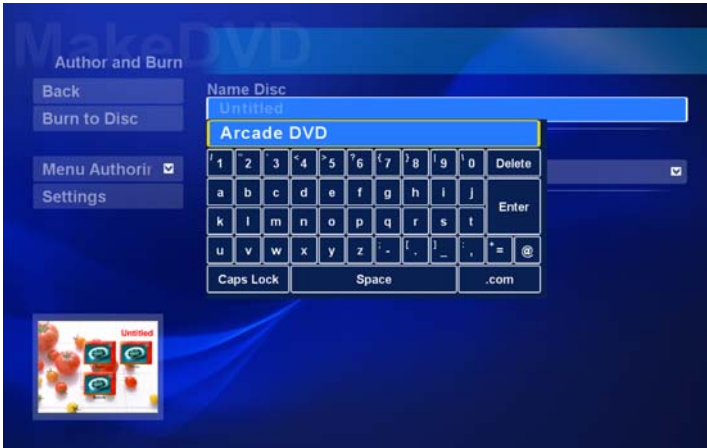
Az ablak alján láthatók a lejátszó videofelvételek, diabemutatók, filmek, illetve zeneszámok lejátszásához használatos kezelőszervei. A bal oldalon lévő csoport az általános lejátszási kezelőszerveket tartalmazza (lejátszás, szünet, leállítás stb.). A jobb oldalon lévő csoport szabályozza a hangerőt (elnémítás és hangerő fel/le).



Megjegyzés: DVD-lemezek lejátszásakor a hangerőszabályzás mellett jobbra további kezelőszervek is megjelennek. Ezekről részletesebb információkat a jelen kézikönyv Cinema című részében talál.

Virtuális billentyűzet

Amikor szükségük van keresési információk bevitelére, fájl, DVD vagy mappa elnevezésére használják a képernyőn lévő virtuális billentyűzetet. Gyorsan beviheti az szükséges információt egérrel, a kurzor billentyűkkel vagy a billentyűzettel.



Háttér mód

Az Acer Arcade segítségével egyéb feladatai elvégzése közben is folytathatja a zenehallgatást. A video- és zenelejátszás a képernyő bal alsó sarkában látható, kisméretű ablakban folytatódik.

Lenyomhatja a stop gombot a távvezérlőn vagy kattintson a képernyőn lévő stop ikonra, hogy bármikor leállítsa a lejátszást.



Mozi

Ha az Ön számítógépe rendelkezik DVD-meghajtóval, az Acer Arcade Mozi szolgáltatásával DVD- és video CD (VCD) filmeket játszhat le. Ez a lejátszóprogram egy tipikus asztali DVD-lejátszó jellemzőivel és kezelőszerveivel rendelkezik.

Amikor lemezt helyez a DVD-meghajtóba, a film lejátszása automatikusan elkezdődik. A filmlejátszás vezérléséhez megjelenik egy előbukkanó vezérlőpanel az ablak alján, amikor mozgatja a mutatót.

Ha több mint egy optikai meghajtó tartalmaz lejátszásra alkalmas lemezt, kattintson a **Mozi** gombra a honlapon, hogy megnyissa a Mozi tartalomoldalt, majd válassza ki a megtekinteni kívánt lemezt a jobb oldali listán.

DVD-filmek lejátszása közben a következő különleges kezelőszervekkel egészül ki az előbukkanó panel:

- DVD menü
- Felirat
- Nyelv
- Pillanatfelvétel
- Kameraállítás

Az éppen lejátszott lemez a felsorolt meghajtók fölötti területen jelenik meg. Ez a lap akkor is megjelenik, ha a film lejátszása közben megnyomja a **Leállítás** gombot. A bal oldalon lévő gombok segítségével folytathatja a film lejátszását attól a ponttól, ahol előzőleg megállították, előlről kezdeti a lemez lejátszását, beléphet a DVD menübe, kiadhatja a lemezt vagy a **DVD beállítások** oldalra léphet.

Beállítások

Belépéshez a Mozi beállításaihoz, először kattintson a **Beállítások** gombra a főmenüben, majd kattintson a Mozi opcióra. Ez lehetővé teszi a **Videó** és **Nyelv** beállítások megváltoztatását.

A **Beállítások** szabályozza a DVD kimenet audio és felirat opcióit.

A **Felirat** menüvel kiválasztható a DVD alapértelmezett feliratnyelve, amennyiben van ilyen. A gyári beállítás: **Kikapcsolva**.

A **Jelbeszéd** menüpont bekapcsolja a DVD-lemezek jelbeszéd szolgáltatását. Ez a funkció a videojelben kódolt jeleket jelenít meg, amelyek a gyengén hallók részére magyarázzák a jelenet történéseit és a párbeszédet. A gyári beállítás: **Kikapcsolva**.

Az **Audio** menüvel kiválasztható a DVD alapértelmezett nyelve.

Kijelzés elnémításhoz lehetővé teszi, hogy bekapcsolják a feliratokat vagy nem, amikor valamilyen okból elnémítják a hangot.

Album

Az Acer Arcade segítségével egyenként vagy diabemutatóban megtekintheti digitális fényképeit a számítógép bármely rendelkezésre álló meghajtóján. Kattintson az **Album** gombra a honlapon, hogy megjelenjen az Album nyitóoldala.



A jobb oldalon lévő tartalom panelben egyedi képek és mappák is láthatók. A mappa megnyitásához kattintson rá.

Diabemutató megtekintéséhez nyissa meg a megtekintendő fényképeket tartalmazó mappát, majd kattintson a **Diabemutató lejátszása** gombra. A diabemutató lejátszása teljes képernyős megjelenítéssel történik. Használja az előbukkanó vezérlőpanel a diabemutató vezérléséhez.

A képeket egyenként is megtekintheti, ha rájuk kattint. Ekkor az egyes képek teljes képernyős módban jelennek meg.

A képenyőn lévő lejátszó vezérlők segítségével nagyítani - kicsinyíteni lehet és pásztázni lehet négy irányba.

Képek szerkesztése

Válasszák az **Szerkeszt** opciót és a képekkel a következőket végezheti **Elforgatás**, **Eltávolít piros-szem** és **Automata beállítás** (fényerő és kontraszt optimalizálása), ezzel tökéletesítve a képeket.

Diabemutató beállításai

A diavetítés beállítások módosításához, kattintson a **Haladó** gombra az Album oldalon és válassza ki **Beállítások**.

A **Dia időtartam-beállítás**a meghatározza, hogy mennyi ideig jelenjen meg a diabemutató során egy-egy kép.

A **Slide Show Transition** a képek közötti átmenetet határozza meg. A következők közül választhat: Motion, Cell, Fade, Random, Wipe, Slide, Page és None.

Amennyiben háttérzenét kívánnak a diavetítéshez, kattintson on a **Diavetítés zene** opcióra. A diavetítés zene oldal felkéri zene kiválasztására az Ön személyes zenetárából.

Kattintson az **Alapértelmezett beállítások betöltése** és ezzel a beállítások visszaállnak az alapértelmezett értékre.

Video

Video funkció megnyitásához kattintson a **Video** pontra az Acer Arcade honlapon.



Megjegyzés: A videó tulajdonság segítségével számos videó formátumot lehet lejátszani. Az alkalmazható fájlformátumok tekintetében, lásd a videó súgóját. Ha DVD-, vagy VCD-filmet szeretne nézni, használja a **Mozi** funkciót.

Videofelvétel lejátszása

Videofelvételek megtekintéséhez kattintson a **Lejátszás** gombra. A Video oldal jobb oldali tartalom paneljén láthatók a videoállományok. Mappa szerint vannak rendezve és gyorsnézeti kép mutatja a videofelvétel első képkockáját.

Videofelvétel lejátszásához kattintson az ikonjára. A videó lejátszása teljes képernyős megjelenítéssel történik. Megjelenik egy előbukkanó vezérlőpanel a képernyő alján, amikor mozgatja az egeret. A Video oldalra való lépéshez kattintson a **Stop** gombra.

Pillanatfelvétel

A pillanatfelvétel mód elérhető a Mozi, Video módokban. Ezzel a funkcióval bármikor el lehet kapni a képernyőn lévő képet.

Egyetlen képkocka lesz felvéve és a felhasználó által megjelölt könyvtárba elmentve. A célkönyvtárat a **Beállítások** menüben lehet kiválasztani.

Videó szerkesztése

Az Acer Arcade lehetővé teszi a felvett videó klippek, képek és videokamera felvételek szerkesztését mozifilmmé. Kiválaszthat filmstílust és hozzáadhat speciális átmeneti hatásokat és zenét, létrehozva az ideális otthoni filmet.

Film szerkesztéséhez, kattintson a **Haladó** opcióra, majd válassza ki **Videót szerkeszt.** Ezután válassza ki a szerkeszteni kívánt klippeket saját mappáiból. A film kiegészítéséhez, választhatnak a **Filmstílus** és **Háttérzene** között, a megfelelő zene és audio arányhoz, és meghatározhatják a film hosszát.

Válassza ki a jeleneteket lehet használni, hogy a kedvenc vagy legfontosabb jeleneit kiválasszák, vagy a szerkesztési döntéseket a szerkesztőprogramra lehet hagyni.

Mután elkészült, a filmet lemezre lehet vinni, hogy megosszák családjukkal és barátaikkal.



Megjegyzés: További részletekért a videó szerkesztése és a társult lehetőségek tekintetében, lásd az Acer Arcade súgómenüjét.

Zene

Zenegyűjteménye praktikus hozzáférése érdekében kattintson a **Zene** pontra az Acer Arcade honlapon. Ezzel megnyílik a Zene kezdőlap.

Válassza ki a mappát, CD-t vagy kategóriát. Kattintson a **Lejátszás** gombra, hogy az egész CD-lemezt az elejétől a végéig meghallgassa, vagy a tartalom panelben lévő listáról válassza ki azt a dalt, amelyet meg szeretne hallgatni.

A mappában lévő zeneszámok a tartalom panelen láthatók, míg a bal oldalon található a **Lejátszás**, **Keverés**, a **Véletlenszerű lejátszás** és az **Összes megismétlése kezelőszervei**. A Képi megjelenítés lehetőséggel a számítógép által létrehozott hatásokat nézheti, miközben zenét hallgat. Zene lejátszása közben a lap oldalán lévő vezérlőpanelen egyszerűen beállíthatja a hangerőt és szabályozhatja a visszajátszást.

Zene CD-ről történő rippeléséhez, miután behelyezte a CD-t, kattintson a **Feldarabolás indítása** gombra. A megnyíló lapon válassza ki azokat a dalokat, amelyeket rippelni szeretne (vagy kattintson az **Összes kiválasztása** vagy **Kiválasztás megszüntetése** pontra), majd kattintson a **Rippelés** gombra. A feldarabolás menete látható a képernyőn.

Megváltoztathatják a feldarabolt számot fájlminőségét, ha a **Beállítások** opciót választják.

DVD készítése

Az Acer Arcade, könnyű és teljes megoldást biztosít az adatok, audio, képek vagy videók felvételéhez. Adat, zene, képek és videók bármilyen kombinációját beégetheti CD vagy DVD lemezre és megoszthatja másokkal - közvetlenül a **DVD készítése** módban vagy egyes egyéb Acer Arcade média módokban.

CD/DVD felvételes lemezek készítése

Az Acer Arcade segítségével lehetséges létrehozni CD vagy DVD lemezeket közvetlenül a főmenüből vagy bármelyik használt média módban. A DVD beégetése opciót a **Haladó** vagy **Főmenü** menüben lehet megtalálni a Videó, Album és Zene média módokban.

Beégetheti kedven zenéit CD-re vagy átalakíthat zenéket az Ön zene gyűjteményéből, MP3 és egyéb népszerű audio formátumokká. Létrehozhatja MP3 CDs-jét több mint 100 kedven zeneszámmal és hallgathatja ezeket a számítógépen vagy CD lejátszón.

Az Arcade segítségével digitális fényképeiből háttérzenével ellátott bemutatót készíthet, videofelvételeit pedig amatőr filmmé vághatja össze. Megoszthatja bármelyiket barátaival és családjával, hiszen ezek a legtöbb DVD lejátszón levetíthetők. Hozzáadhat akár testreszabott téma menüket és téma zenéket is.

A programmal vegyes, zenét, fényképeket és filmeket egyaránt tartalmazó CD/DVD-lemezeket is írhat. A lehetőségek korlátlanok!

Minden opció tekintetében további részleteket tudhat meg a **Súgó** gombra való kattintással az Arcade súgómenüjében.

Fájltípus kompatibilitás

A fájltypus kompatibilitás tekintetében, lásd az Arcade Online súgómenüjének első oldalát minden média mód tekintetében.

Acer Arcade Deluxe (csak bizonyos modellek esetében)



Megjegyzés: Az Acer Arcade Deluxe csak a Windows Media Center ellátott számítógépeken érhető el.

Az Acer Arcade Deluxe olyan Acer segédprogramokkal bővíti ki a Windows Media Center szolgáltatásait, amelyekkel könnyebben kezelhetők a multimédiás fájlok, saját, egyedi tartalom készíthető stb.

Az Acer Arcade Deluxe a következő segédprogramokat foglalja magában:

- VideoMagician
- DV Wizard
- DVDivine



*Csak TeleText régiók.

Az Acer Arcade Deluxe indítása

Az Acer Arcade Deluxe segédprogramjai közvetlenül a Windows Media Center futtathatók. Ehhez a főoldalon felfelé/lefelé gördítve jelenítse meg az Acer Arcade Deluxe segédprogramok listáját, majd jobbra vagy balra gördítve válassza ki a megfelelőt.

Ha az Acer Arcade Deluxe segédprogramokat a Windows Media Center kívülről szeretné futtatni, akkor kattintson duplán a Windows asztalán lévő Acer Arcade Deluxe ikonra.



Megjegyzés: Az Acer Arcade Deluxe segédprogramokról a beépített súgófájlokban talál részletes információt.

VideoMagician

A VideoMagician segítségével videofájlokat (DAT, DVR-MS, MPG, MPE, AVI, ASF, MPEG, WMV, VOB, MPEG1 vagy MPEG2 formátumú fájlokat) szerkeszthet a számítógépen. A VideoMagician többféle témát is tartalmaz, ezek alapján mindössze néhány lépésben készíthetők izgalmas filmek. A VideoMagician indításakor a Select Videos oldal nyílik meg.

DV Wizard

A DV Wizard alkalmazással valós időben jeleníthető meg DV-kamera vagy webkamera képe, illetve a kép rögzíthető a számítógép merevlemezére, vagy közvetlenül DVD-lemezre írható. A DV Wizard nagy felbontású videónak a számítógép merevlemezére DVD formátumban történő rögzítését is támogatja. Mindehhez elég csatlakoztatni a DV-kamerát vagy a webkamerát a számítógéphez, majd elindítani a DV Wizard alkalmazást.

DVDivine

A DVDivine egy könnyen használható segédprogram, amellyel rövid idő alatt készíthetők DVD-lemezek és egyéb, videót, képet vagy zenét tartalmazó lemezek. A lemez tervezése, szervezése és írása mindössze néhány egyszerű lépésből áll. A DVDivine indításakor a Select Media oldal nyílik meg, amelyen megadhatja, hogy milyen jellegű adatokat szeretne másolni a lemezre. A lehetséges választások: Videos, Pictures és Music.

A hordozható számítógép szállítása

Ebben a részben tanácsokat, ötleteket talál azzal kapcsolatban, hogy mire kell ügyelnie a számítógép szállítása vagy utazás közben.

Lekapcsolás az asztali munkahelyről

Ha le szeretné választani a számítógépről a külső tartozékokat, kövesse az alábbi lépéseket:

- 1 Mentse el a megnyitott fájlokat.
- 2 Távolítsa el minden adathordozót, hajlékonylemezt és CD-lemezt a meghajtó(k)ból.
- 3 Állítsa le a számítógépet.
- 4 Hajtsa le a kijelzőt.
- 5 Húzza ki a hálózati adaptert.
- 6 Húzza ki a billentyűzet, a mutatóeszköz, a nyomtató, a külső monitor vagy az egyéb külső eszköz csatlakozóját.
- 7 Nyissa ki a Kensington zárat, ha ilyennel rögzíti a számítógépet.

Mozgatás

Ha csak rövid távolságra viszi a számítógépet, például az íróasztalától a tárgyalóba...

A számítógép előkészítése

A számítógép áthelyezése előtt hajtsa le és reteszelve a kijelzőt, ezzel a számítógép alvó üzemmódba lép; így az épületen belül akárhova magával viheti. Ha fel szeretné ébreszteni alvó módból a számítógépet, nyissa fel a kijelzőt, majd röviden nyomja meg a bekapcsoló gombot.

Ha egy ügyfél irodájába, vagy egy másik épületbe viszi a számítógépet, érdemes kikapcsolnia:

Kattintson a következő elemekre: **Start**, **A számítógép kikapcsolása**, majd kattintson a **Kikapcsolás** gombra (Windows XP).

vagy

A számítógépet alvó üzemmódba helyezheti az **<Fn> + <F4>** billentyűkombináció megnyomásával. Ezután hajtsa le és reteszelve a kijelzőt.

Ha újra használni szeretné a számítógépet, oldja ki és hajtsa fel a kijelzőt, majd röviden nyomja meg a bekapcsoló gombot.



Megjegyzés: Ha az alvás állapotjelző nem világít, a számítógép hibernált üzemmódba került és kikapcsolt. Ha az üzemállapot lámpa nem világít, de az alvás állapotjelző igen, a számítógép alvó üzemmódba lépett. Ha újból használni szeretné a számítógépet, mindkét esetben röviden nyomja meg a bekapcsoló gombot. Megjegyezzük, hogy a számítógép hibernált üzemmódba léphet, ha bizonyos ideig alvás üzemmódban volt.

Mit vigyen magával a megbeszélésekre

Ha a megbeszélés viszonylag rövid (két óránál rövidebb), akkor valószínűleg elég csak a számítógépet vinnie. Ha hosszabb megbeszélésre számít, vagy a számítógép akkumulátora nincs teljesen feltöltve, akkor érdemes a hálózati adaptert is magával vinnie, majd a tárgyalóteremben csatlakoztatnia a géphez.

Ha a tárgyalóteremben nincs fali dugaszolóaljzat, az akkumulátor terhelését csökkentheti, ha alvó üzemmódba helyezi a számítógépet. Nyomja meg az **<Fn> + <F4>** billentyűkombinációt, vagy hajtsa le a kijelzőt, amikor éppen nem használja aktívan a számítógépet. Ha ismét szüksége van a számítógépre, nyissa fel a kijelzőt (ha korábban lehajtotta), majd röviden nyomja meg a bekapcsoló gombot.

A számítógép hazaszállítása

Ha hazaszállítja a számítógépet az irodából, illetve otthonról viszi vissza az irodába.

A számítógép előkészítése

Miután leválasztotta a számítógépet az asztali munkahelyéről, az alábbi lépéseket követve készítse elő a gépet a hazaszállításra:

- Ellenőrizze, hogy minden adathordozót és CD-lemezt kivett-e a meghajtó(k)ból. Ennek elmulasztása a meghajtó olvasófejének sérüléséhez vezethet.
- Csomagolja a számítógépet olyan táskába, amelyben nem tud csúszkálni, illetve ki van párnázva, így elejtés esetén is megfelelő védelmet kap.



Vigyázat: A számítógép fedele mellé ne csomagoljon semmit. A fedélre nehezedő nyomás megrongálhatja a kijelzőt.

Mit vigyen magával

Hacsak nem rendelkezik otthon is egy-egy példánnyal az alábbiakból, akkor vigye őket magával:

- Hálózati adapter és kábel
- Nyomtatott Felhasználói útmutató

További óvintézkedések

A számítógép védelme érdekében a munkahelye és otthona közötti utazás során vegye figyelembe az alábbi tanácsokat:

- Tartsa magánál a számítógépet, így minimálisra csökkentheti a hőmérsékletváltozások hatását.
- Ha hosszabb időre meg kell állnia, és nem viheti magával a számítógépet, akkor hagyja a gépkocsi csomagtartójában, így elkerülheti a túlzott felmelegedés veszélyét.
- A hőmérséklet és relatív páratartalom változásai páralecsapódást okozhatnak a gépen. Hagyjon megfelelő időt arra, hogy a számítógép felvegye a szobahőmérsékletet, és bekapcsolás előtt ellenőrizze a kijelzőt, hogy nincs-e rajta páralecsapódás. Ha a hőmérsékletváltozás több mint 10 °C (18 °F), akkor gondoskodjon arról, hogy a számítógép lassan vegye fel a szobahőmérsékletet. Ha lehetséges, hagyja a számítógépet 30 percre olyan helyen, ahol a hőmérséklet a külső és a szobahőmérséklet között van.

Otthoni iroda felállítása

Ha gyakran dolgozik otthon a számítógépén, érdemes egy második hálózati adaptert beszereznie otthoni használatra – így nem kell többet lehet szállítania haza és vissza.

Ha a számítógépet hosszabb ideig kívánja otthon használni, érdemes külső billentyűzettel, monitorral és egérrel bővítenie.

Utazás a számítógéppel

Ha hosszabb útra indul, például a munkahelyéről egy ügyfél munkahelyére, vagy a környéken tesz rövidebb utazást...

A számítógép előkészítése

Úgy készítse elő a számítógépet, mintha hazavinné. Ellenőrizze, hogy az akkumulátor a számítógépben fel van-e töltve. A repülőtéri biztonsági intézkedések miatt lehetséges, hogy be kell kapcsolnia a számítógépet, mielőtt a beszállózába vinné.

Mit vigyen magával

A következőket vigye magával:

- Hálózati adapter
- Teljesen feltöltött tartalék akkumulátor(ok)
- További nyomtatók illesztőprogramjainak fájlljai, ha másik nyomtató használatát tervezi

További óvintézkedések

A számítógép hazaszállítására érvényes útmutatáson túl a készülék védelme érdekében fogadja meg a következő utazással kapcsolatos tanácsokat is:

- A számítógépet mindig személyi poggyászként vigye magával.
- Ha lehetséges, a számítógépet a biztonságiakkal ellenőriztesse. A repülőtéri röntgenberendezések biztonságosak, de ne vigye át a számítógépet fémdetektoron.
- Ne tegye ki a hajlékonylemezeket kézi fémdetektorok hatásának.

Nemzetközi utazás a számítógéppel

Ha másik országba utazik...

A számítógép előkészítése

Ugyanúgy készítse elő a számítógépet, mint általában az utazáshoz.

Mit vigyen magával

A következőket vigye magával:

- Hálózati adapter
- Olyan hálózati kábel, amely használható abban az országban, ahova utazik
- Teljesen feltöltött tartalék akkumulátorok
- További nyomtatók illesztőprogramjainak fájlljai, ha másik nyomtató használatát tervezi
- A vásárlást igazoló dokumentum, arra az esetre, ha meg kellene mutatnia a vámhatóság tisztviselőjének
- Az Utazók Nemzetközi Garancia-útlevéle (International Travelers Warranty passport)

További óvintézkedések

Ugyanazokat az óvintézkedéseket kell betartani, mint a számítógéppel való utazásnál. Mindezekon túl nemzetközi utazásnál a következő tanácsokat is vegye figyelembe:

- Amikor másik országba utazik, ellenőrizze, hogy a helyi hálózati feszültség és a hálózati adapter kábelének specifikációi megegyezők-e. Ha nem, szerezzen be egy olyan hálózati kábelt, amelyik használható a helyi hálózati feszültségen. A számítógép áramellátásához ne használjon a háztartási gépekhez árult átalakító készleteket.
- Ha használja a modemét, ellenőrizze, hogy a modem és a csatlakozó kompatibilis-e annak az országnak a távközlési rendszerével, amelybe utazik.

A számítógép biztonságba helyezése

A számítógép értékes befektetés, amelyre vigyázni kell. Az alábbiakból megtudhatja, hogyan védheti meg számítógépét, illetve hogyan gondoskodhat róla.

A védelmi lehetőségek között hardveres és szoftveres megoldásokat egyaránt talál, előbbire a biztonsági horony, utóbbira a jelszó ad példát.

Számítógépes biztonsági zár használata

A számítógép házán elhelyezett biztonsági zárhorony lehetővé teszi, hogy Kensington számítógépes biztonsági zárat használjon.

Hurkolja a számítógépes biztonsági zárhoz tartozó drótkötelet egy mozdíthatatlan tárgy, például asztal vagy zárt fiók fogantyúja köré. Illessze be a horonyba a zárat, majd a kulcsot elfordítva rögzítse. Kaphatók kulcs nélküli modellek is.

Jelszavak használata

A jelszavak az illetéktelen hozzáféréstől védik a számítógépet. Jelszavak megadásával több szinten is védheti a számítógépet és az adatokat:

- A „felügyelői jelszó” (Supervisor Password) a BIOS segédprogramba való jogosulatlan belépéstől és annak használatától védi a számítógépet. Ha engedélyezi, akkor a BIOS segédprogramba való belépéshez be kell írni ezt a jelszót. Lásd: **"BIOS segédprogram" a 82. oldalon**.
- A „felhasználói jelszó” (User Password) a jogosulatlan használatától védi a számítógépet. A maximális biztonság érdekében használjon ilyen jelszót, továbbá a rendszert úgy állítsa be, hogy rendszerindításkor és hibernálásból visszatéréskor is kérjen jelszót.

- A „rendszerindítási jelszó” (Password on Boot) a jogosulatlan használatlól védi a számítógépet. A maximális biztonság érdekében használjon ilyen jelszót, továbbá a rendszert úgy állítsa be, hogy rendszerindításkor és hibernálásból visszatéréskor is kérjen jelszót.



Fontos! Őrizze meg gondosan a felügyelői jelszót! Ha elfelejti ezt a jelszót, forduljon a kereskedőhöz vagy valamelyik hivatalos szervizközpontoz.

Jelszavak beírása

Ha valamilyen jelszót kell megadnia, egy beviteli ablak jelenik meg a kijelző közepén.

- Ha meg van adva felügyelői jelszó, akkor rendszerindításkor, az **<F2>** billentyű megnyomásakor a gép kéri ezt a jelszót; a BIOS segédprogram csak ezt követően nyílik meg.
- Írja be a felügyelői jelszót, majd nyomja meg az **<Enter>** billentyűt. Ekkor megnyílik a BIOS segédprogram. Ha a jelszót hibásan írta be, figyelmeztető üzenet jelenik meg. Próbálja újra, majd nyomja meg az **<Enter>** billentyűt.
- Ha meg van adva felhasználói jelszó és a rendszerindítási jelszó beállítás engedélyezve van, akkor rendszerindításkor a gép jelszót kér.
- Írja be a felhasználói jelszót, majd nyomja meg az **<Enter>** billentyűt; ezt követően használhatja a számítógépet. Ha a jelszót hibásan írta be, figyelmeztető üzenet jelenik meg. Próbálja újra, majd nyomja meg az **<Enter>** billentyűt.



Fontos! A jelszó megadását háromszor kísérheti meg. Három sikertelen próbálkozás után a rendszer inaktív állapotba kerül. Ebben az esetben nyomja meg és négy másodpercig tartsa lenyomva a bekapcsoló gombot, ekkor a számítógép kikapcsol. Kapcsolja be ismét a számítógépet, majd próbálkozzon újra.

Jelszavak megadása

A jelszavakat a BIOS segédprogrammal lehet megadni.

Bővítés kiegészítőkkel

Hordozható számítógépe teljes körű mobil számítástechnikai megoldást nyújt Önnek.

Csatlakozási lehetőségek

A portok lehetővé teszik, hogy ugyanolyan perifériákat csatlakoztasson a számítógéphez, mint egy asztali PC-hez. A különféle külső eszközöknek a számítógépre való csatlakoztatásával kapcsolatban az alábbi részben talál útmutatást.

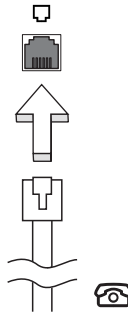
Fax-/adatmodem

A számítógépben beépített, V.92 56 Kbps fax-/adatmodem található.



Figyelem! A számítógép modemportja nem kompatibilis a digitális telefonvonalakkal. Ha a modemet digitális telefonvonalhoz csatlakoztatja, a modem megrongálódik.

A modem használatához csatlakoztasson telefonkábel a fax-/adatmodem csatlakozójára és egy telefonvonal csatlakozójára közé.

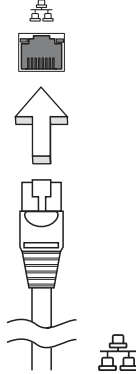


Figyelem! Ellenőrizze, hogy az Ön által használt kábel megfelel-e a helyi előírásoknak.

Beépített hálózati csatloló

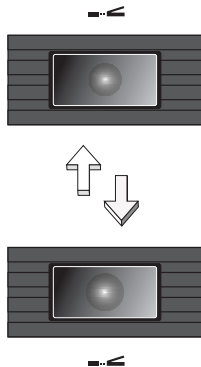
A beépített hálózati csatloló segítségével Ethernet alapú hálózatra csatlakoztathatja a számítógépet.

A hálózati kapcsolat létrehozásához csatlakoztasson egy Ethernet kábelt a számítógép bal oldalán lévő hálózati csatlakozóaljzat és a hálózati aljzat vagy a hub csatlakozója közé.



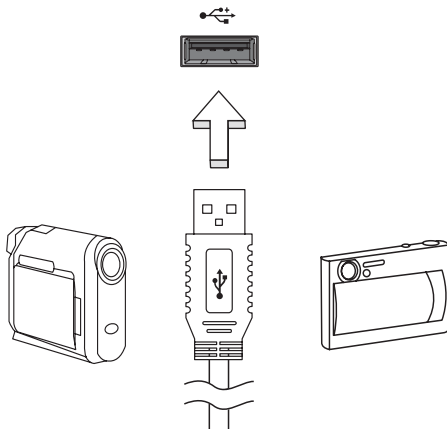
Gyors infravörös

A számítógép Gyors infravörös (Fast Infrared; FIR) portja lehetővé teszi a vezeték nélküli adatátvitelt más infravörös csatlóval rendelkező számítógépekkel és egyéb perifériákkal, mint PDA-k (személyi digitális titkárok), mobiltelefonok vagy infravörös nyomtatók. Az infravörös port legfeljebb 4 Mbps adatátviteli sebességet képes biztosítani, legfeljebb egy méter távolsáig.



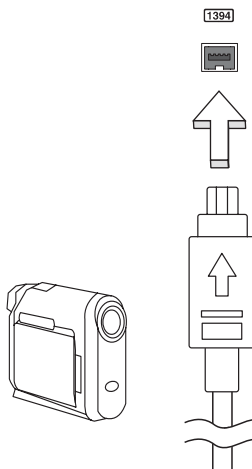
Universal Serial Bus (USB)

A Universal Serial Bus (univerzális soros busz, USB) 2.0 port egy nagy sebességű soros busz, segítségével az értékes rendszererőforrások lekötése nélkül csatlakoztathat USB perifériákat.

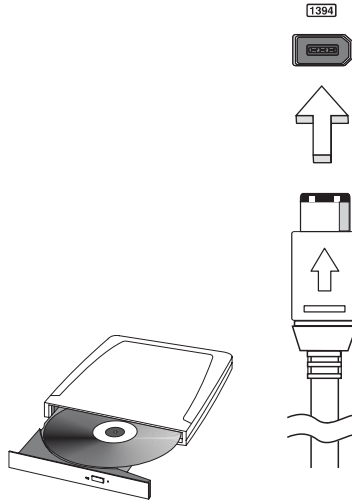


IEEE 1394 port

A számítógép IEEE 1394 portja IEEE 1394 kompatibilis eszközök, például videokamera vagy digitális fényképezőgép csatlakoztatását teszi lehetővé. A részleteket a digitális fényképezőgép vagy a kamera kézikönyvében találja meg.



A számítógép IEEE 1394 portja lehetővé teszi a csatlakozást IEEE 1394 támogatott eszközökhöz, mint a DVD/CD-RW combo vagy DVD-Dual meghajtó.



PC-kártyafoglalat

A Type II PC-kártyafoglalat foglalatba PC-kártya helyezhető – ilyen kártyákkal a számítógép alkalmazási körét lehet bővíteni. Az alkalmazott kártyákon szerepelnie kell a PC-kártya logónak.

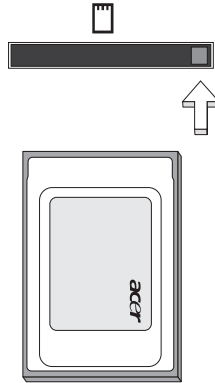
A PC-kártyák (korábban PCMCIA) hordozható számítógépekhez készült bővítőkártyák, amelyek az asztali PC-knél már régóta ismert bővítési lehetőségeket nyújtanak. Népszerű PC-kártyák például a fax-/adatmodemek, a vezeték nélküli LAN és a SCSI kártyák. A CardBus a 16 bites PC-kártya technológiát azzal mülja felül, hogy 32 bitre növeli a sávszélességet.



Megjegyzés: A kártya telepítésével, használatával és szolgáltatásaival kapcsolatos információkat annak kézikönyvében találja meg.

A PC-kártya behelyezése

Helyezze be a kártyát az alsó kártyafoglalatba, majd szükség szerint csatlakoztassa a megfelelő eszközhöz (pl. a hálózati kábelt). A részleteket a kártya kézikönyvében találja meg.



A PC-kártya kivétele

Mielőtt kivinné a PC-kártyát:

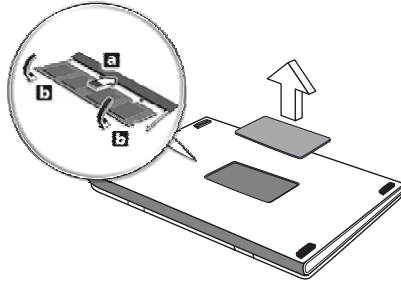
- 1 Lépjen ki a kártyát használó alkalmazásból.
- 2 A bal oldali gombbal kattintson a tálcán a PC-kártya ikonjára, majd állítsa le a kártyát.
- 3 Nyomja meg a kártyahely kiadógombját, ekkor a gomb kiugrik. A gombot ismét megnyomva kiemelheti a kártyát.

Memória beszerelése

Ha memóriát szeretne szerelni a gépbe, kövesse az alábbi lépéseket:

- 1 Kapcsolja ki a számítógépet, húzza ki a hálózati adaptert (ha be volt dugva), majd vegye ki az akkumulátort. Ezután fordítsa meg a számítógépet, úgy, hogy hozzáférjen az aljához.
- 2 Távolítsa el a csavart a memóriarekesz fedeléből, majd emelje fel és távolítsa el a memória fedelét.

- 3 Átlósan helyezze be a modult a foglalatba (a), majd óvatosan nyomja le, amíg a helyére nem pattan (b).



- 4 Helyezze vissza a memóriarekesz fedelét, majd rögzítse a csavarral.
- 5 Tegye vissza az akkumulátort, majd csatlakoztassa a hálózati adaptert.
- 6 Kapcsolja be a számítógépet.

A számítógép automatikusan érzékeli és újrakonfigurálja a teljes memória méretét. Ha tanácsra van szüksége, forduljon szakemberhez vagy a legközelebbi Acer forgalmazóhoz.

BIOS segédprogram

A BIOS segédprogram olyan hardverkonfiguráló program, amelyet a számítógép Basic Input/Output System (alapszintű be- és kiviteli rendszer, BIOS) rendszerébe építettek be.

A számítógép már megfelelően konfigurálva és optimalizálva van, ezért ezt a segédprogramot nem kell futtatnia. Ha azonban konfigurációs problémák lépnek fel, szükség lehet a használatára.

A BIOS segédprogram elindításához nyomja meg az **<F2>** billentyűt a bekapcsolási önteszt alatt, miközben a hordozható számítógép logó látható a képernyőn.

Rendszerindítási sorrend

A BIOS segédprogramban a rendszerindítás sorrendjének beállításához lépjen be a BIOS segédprogramba, majd a képernyő felső részén megjelenő elemek közül válassza a **Boot** pontot.

Disk-to-disk recovery engedélyezése

A disk-to-disk recovery (hard disk recovery, lemezzről lemezre helyreállítás, illetve merevlemez helyreállítás) funkció engedélyezéséhez lépjen be a BIOS segédprogramba, majd a képernyő felső részén megjelenő elemek közül válassza a **Main** pontot. A képernyő alsó részén keresse meg a **D2D Recovery** pontot, majd az **<Szóköz>** billentyű segítségével állítsa be a következő értéket: **Enabled**.

Jelszó

A rendszerindítási jelszó megadásához lépjen be a BIOS segédprogramba, majd a képernyő felső részén megjelenő elemek közül válassza a **Security** pontot. Válassza a **Set Supervisor password** (Felügyelői jelszó beállítása) parancsot, majd nyomja meg az **<Enter>** gombot. Adja meg és erősítse meg az új jelszót; eközben a kurzorgombokkal tud navigálni. Jelölje ki a **Boot System** (Rendszerindítás) elemet, majd a **<Szóköz>** gombbal engedélyezze vagy tiltsa le a funkciót. Ezt követően az OK paranccsal léphet ki.

Szoftverhasználat

DVD filmek lejátszása

Ha DVD-meghajtó modul van beszerelve az optikai meghajtó helyére, akkor DVD filmeket is le tud játszani a számítógépen.

- 1 Nyissa ki a DVD tálcáját, helyezzen be egy DVD filmet tartalmazó lemezt, majd tolja be a DVD tálcáját.



Fontos! Amikor először indítja el a DVD-lejátszót, a program kéri a régiókód megadását. A DVD-lemezeket hat régióra osztják. Ha egyszer a DVD-meghajtón beállítottak egy régiókódot, csak annak a régiónak a lemezeit fogja lejátszani. A régiókódot legfeljebb ötször lehet beállítani (beleértve a legelső alkalmat is), ezután az utolsónak beállított régiókód állandósul. A merevlemez visszaállítása nem állítja vissza a régiókódok beállításának számát. A jelen szakaszban, az alábbiakban feltüntetett táblázatban megtalálja a DVD filmek régiókódját.

2 A DVD film lejátszása néhány másodperc múlva automatikusan elkezdődik.

Régió kód	Ország vagy régió
1	USA, Kanada
2	Európa, Közel-Kelet, Dél-Afrika, Japán
3	Délkelet-Ázsia, Tajvan, Dél-Korea
4	Latin-Amerika, Ausztrália, Új-Zéland
5	Független Államok Közössége, Afrika egyes részei, India
6	Kínai Népköztársaság



Megjegyzés: A régió kód megváltoztatásához helyezzen be a DVD-meghajtóba egy másik régióba tartozó DVD filmet. További információt a súgóban talál.

Energiagazdálkodás

A számítógép beépített energiagazdálkodó egységgel rendelkezik, amely folyamatosan figyeli a rendszer működését. A rendszer működése alatt bármely olyan tevékenységet értünk, amely érinti a következő eszközök legalább egyikét: billentyűzet, egér, merevlemez, a számítógéphez csatlakoztatott perifériák és a videomemória. Ha egy bizonyos időtartam alatt nem észlel aktivitást (inaktivitási időtűllépés), a számítógép az energiamegtakarítás érdekében leállítja ezen eszközök valamelyikét vagy mindegyikét.

A számítógép energiagazdálkodási funkciója támogatja az Advanced Configuration and Power Interface-t (fejlett konfigurációs és energiakezelő felület, ACPI), ami takarékos energiahasználat mellett is maximális teljesítmény elérését teszi lehetővé. Az energiatakarékosággal kapcsolatos összes feladatot a Windows látja el.

Acer eRecovery Management

Az Acer eRecovery Management egy olyan segédeszköz, amellyel könnyen és gyorsan elvégezhető a rendszer biztonsági mentése és helyreállítása. Segítségével az aktuális rendszerkonfigurációt merevlemez meghajtóra, CD- vagy DVD-lemezre lehet kiírni. Alkalmas a gyári, alapértelmezett rendszerkép mentésére és helyreállítására, valamint az alkalmazások és az illesztőprogramok újratelepítésére is.

Az Acer eRecovery Management a következő funkciókkal rendelkezik:

- 1 Biztonsági mentés készítése
- 2 Mentési lemez írása
- 3 Visszaállítás és helyreállítás

A jelen fejezetben részletesen bemutatjuk ezeket a funkciókat.



Megjegyzés: Ez a szolgáltatás nem mindegyik modellen érhető el. Ha a rendszerben nincs beépített optikalemez-író, akkor az Acer eRecovery Management optikai lemezekkel kapcsolatos funkcióinak használata előtt csatlakoztasson egy külső író.

Lehetséges, hogy az Acer eRecovery Management indításakor a rendszer a folytatáshoz kéri az Empowering Technology jelszavának megadását. Az Empowering Technology jelszava az Empowering Technology eszköztárral, illetve az Acer eLock Management vagy az Acer eRecovery Management első futtatásakor adható meg.

Biztonsági mentés készítése

Az Acer eRecovery Management fő képernyőjéről könnyedén készíthet teljes vagy gyors (növekményes) biztonsági mentést a rendszer konfigurációjáról merevlemezre.



Megjegyzés: Gyors (növekményes) biztonsági mentést csak egy teljes mentés létrehozása után készíthet.

- 1 Az Acer eRecovery Management indításához nyomja le az **<Alt> + <F10>** billentyűkombinációt, vagy kattintson az Empowering Technology eszköztár Acer eRecovery Management elemére.
- 2 Az Acer eRecovery Management ablakán válassza ki, hogy **Full** vagy **Fast** mentést kíván készíteni.
- 3 A művelet befejezéséhez kövesse a képernyőn megjelenő utasításokat.

Mentési lemez írása

Az Acer eRecovery Management **Burn Disc** oldalán CD- vagy DVD-lemezre írhatja a gyári rendszerképet, a kívánt felhasználói mentési képet, az aktuális rendszerkonfigurációt vagy az alkalmazási mentési képet.

- 1 Az Acer eRecovery Management indításához nyomja le az **<Alt> + <F10>** billentyűkombinációt, vagy kattintson az Empowering Technology eszköztár Acer eRecovery Management elemére.
- 2 A **Burn Disc** gombra kattintva váltson át a Lemez írása lapra.
- 3 Válassza ki a lemezre írni kívánt biztonsági mentés típusát (gyári alapértelmezett, felhasználói, aktuális rendszerállapot, alkalmazás). Ha a felhasználói mentést választja, akkor lemezre írhatja az utoljára készített biztonsági mentési képet.
- 4 A művelet befejezéséhez kövesse a képernyőn megjelenő utasításokat.



Megjegyzés: A gyári alapértelmezett rendszerképet akkor kell kiválasztania, ha rendszerindításra alkalmas lemezt szeretne készíteni, amely a számítógép teljes operációs rendszerét tartalmazza úgy, ahogy azt a gyárból leszállították. Ha olyan lemezt szeretne készíteni, amelynek tárolható a tartalma, és amelyről telepíthetők a szükséges illesztőprogramok és alkalmazások, akkor alkalmazási mentési képet kell készítenie – ez a lemez nem lesz alkalmas rendszerindításra.

Visszaállítás és helyreállítás

A visszaállítási és helyreállítási funkciókkal gyári alapértelmezett rendszerkép, felhasználói rendszerkép vagy korábban készített, CD- vagy DVD-lemezen lévő biztonsági mentés alapján állíthatja helyre a rendszert. A funkcióval az Acer rendszeren futó alkalmazásokat és illesztőprogramokat is újratelepítheti.

- 1 Az Acer eRecovery Management indításához nyomja le az **<Alt> + <F10>** billentyűkombinációt, vagy kattintson az Empowering Technology eszköztár Acer eRecovery Management elemére.
- 2 A **Restore** gombra kattintva váltson át a visszaállítási és helyreállítási funkciókat tartalmazó lapra.
- 3 Válassza ki azt a biztonsági mentési pontot, amely alapján a visszaállítást végezni szeretné. A rendszert gyári alapértelmezett rendszerkép vagy korábban készített CD/DVD-lemez alapján is helyreállíthatja, illetve az alkalmazások és az illesztőprogramok újratelepítése mellett is dönthet.
- 4 A művelet befejezéséhez kövesse a képernyőn megjelenő utasításokat.

Hibaelhárítás

Ebben a fejezetben a gyakrabban előforduló rendszerhibák elhárításához nyújtunk segítséget. Ha problémába ütközik, először tanulmányozza át az alábbi részeket, és csak ezt követően forduljon szakemberhez. A súlyosabb hibák elhárításához szükség lehet a számítógép felnyitására. Ne kísérelje meg a számítógép felnyitását, inkább lépjen kapcsolatba a kereskedővel vagy kérjen segítséget valamelyik hivatalos szervizközponttól.

Hibaelhárítási tanácsok

A hordozható számítógép a felmerült problémák megoldását hibaüzeneteknek a képernyőn történő megjelenítésével segíti.

Ha a rendszer hibaüzenetet ír ki, vagy hibára utaló jelek fordulnak elő, tanulmányozza át a lejjebb található, „Hibaüzenetek” című részt. Ha a probléma nem oldható meg, lépjen kapcsolatba a kereskedővel. Lásd: **„Szervizszolgáltatás kérése” a 49. oldalon.**

Hibaüzenetek

Ha a rendszer hibaüzenetet ír ki, jegyezze fel, majd tegye meg a megfelelő javító lépéseket. Az alábbi táblázat – betűrendben – a hibaüzeneteket és a javasolt intézkedéseket tartalmazza.

Hibaüzenetek	Javító intézkedés
CMOS battery bad	Lépjen kapcsolatba a kereskedővel vagy egy hivatalos szervizközponttal.
CMOS checksum error	Lépjen kapcsolatba a kereskedővel vagy egy hivatalos szervizközponttal.
Disk boot failure	Helyezzen a hajlékonylemezes meghajtóba (A:) egy rendszerlemezt, majd az <Enter> billentyű lenyomásával indítsa újra a rendszert.
Equipment configuration error	A bekapcsolási önteszt (POST) alatt nyomja meg az <F2> billentyűt, ezzel belép a BIOS segédprogramba; majd a kilépéshez válassza az Exit (Kilépés) parancsot.
Hard disk 0 error	Lépjen kapcsolatba a kereskedővel vagy egy hivatalos szervizközponttal.
Hard disk 0 extended type error	Lépjen kapcsolatba a kereskedővel vagy egy hivatalos szervizközponttal.
I/O parity error	Lépjen kapcsolatba a kereskedővel vagy egy hivatalos szervizközponttal.

Hibaüzenetek	Javító intézkedés
Keyboard error or no keyboard connected	Lépjen kapcsolatba a kereskedővel vagy egy hivatalos szervizközponttal.
Keyboard interface error	Lépjen kapcsolatba a kereskedővel vagy egy hivatalos szervizközponttal.
Memory size mismatch	A bekapcsolási önteszt (POST) alatt nyomja meg az <F2> billentyűt, ezzel belép a BIOS segédprogramba; majd a kilépéshez válassza az Exit (Kilépés) parancsot.

Ha a javító intézkedések megtétele ellenére sem szűnik meg a probléma, kérjük, lépjen kapcsolatba a kereskedővel vagy valamelyik hivatalos szervizközponttal. Bizonyos problémák a BIOS segédprogram segítségével megoldhatóak.

Jogszábályi és biztonsági tudnivalók

FCC megjegyzés

A készüléket vizsgálatnak vetették alá, amelynek során megállapítást nyert, hogy a készülék teljesíti az FCC szabályzatának 15. pontja szerinti, B osztályú digitális eszközökre vonatkozó határértékeket. Ezeket a határértékeket úgy állapították meg, hogy a lakóépületekben megfelelő védelmet nyújtsanak a káros zavarokkal szemben. A készülék rádiófrekvenciás energiát kelt, használ és sugározhat, és ha nem a használati utasításnak megfelelően helyezték üzembe és használják, akkor megzavarhatja a rádiós távközlést.

Ugyanakkor semmilyen garancia nem vállalható arra nézve, hogy meghatározott felhasználásnál nem fordulnak elő zavarok. Ha a készülék zavart kelt a rádiós vagy a televíziós vételben, és ezt a készülék be- és kikapcsolásával egyértelműen meg lehet állapítani, akkor a felhasználó a zavarok megszüntetésére a következő lépéseket teheti meg:

- A vevőantennát állítsa más irányba, vagy helyezze át.
- Növelje a távolságot a készülék és a vevő között.
- A készüléket csatlakoztassa más áramkörhöz kapcsolódó fali dugaszolóaljzatba, mint amelyhez a vevő csatlakozik.
- Kérjen segítséget a kereskedőtől vagy egy gyakorlott rádiós/televíziós szakembertől.

Megjegyzés: árnyékolt kábelek

Az FCC előírásainak betartása érdekében a készüléket más számítástechnikai eszközökhöz kizárólag árnyékolt kábellel szabad csatlakozni.

Megjegyzés: perifériák

A készülékhez kizárólag olyan perifériákat (bemeneti/kimeneti eszközök, terminálok, nyomtatók stb.) szabad csatlakoztatni, amelyek megfelelnek a B osztályú eszközökre előírt határértékeknek. A határértékeknek nem megfelelő perifériák használata esetén zavar léphet fel a rádiós és a televíziós vételben.

Vigyázat

A gyártó által nem engedélyezett változtatások vagy módosítások miatt a felhasználó elveszítheti a Federal Communications Commission (Szövetségi Távközlési Bizottság) által a számítógép működtetésére biztosított jogát.

Üzemi feltételek

A készülék megfelel az FCC szabályzat 15. fejezetének. A működtetésnek a következő két feltétele van: (1) a készülék nem okozhat zavart, és (2) az eszköznek minden zavart tűrnie kell, beleértve a nem kívánatos működést okozó zavarokat is.

Nyilatkozat az EU szabályoknak való megfelelésről

Az Acer ezúton kijelenti, hogy a jelen hordozható számítógép terméksorozat megfelel az 1999/5/EK irányelv alapvető követelményeinek és egyéb vonatkozó rendelkezéseinek. (A teljes dokumentációt a <http://global.acer.com/products/notebook/reg-nb/index.htm> weblapon érheti el.)

A modemre vonatkozó megjegyzések

TBR 21

A készülék rendelkezik a nyilvános kapcsolt távbeszélő-hálózattal létesítendő egyvégződéses csatlakozásokhoz szükséges jóváhagyással [98/482/EK "TBR 21" tanácsi határozat]. Az egyes nyilvános kapcsolt távbeszélő-hálózatok közötti különbségek miatt azonban a jóváhagyás önmagában nem jelent feltétel nélküli garanciát arra, hogy a működés minden nyilvános kapcsolt távbeszélő-hálózat végpontján sikeres lesz. Probléma esetén először a berendezés szállítójával lépjen kapcsolatba.

Az országok érvényességi köre

2004 májusában az EU tagjai a következő országok: Ausztria, Belgium, Ciprus, Csehország, Dánia, Egyesült Királyság, Észtország, Finnország, Franciaország, Görögország, Hollandia, Írország, Lengyelország, Lettország, Litvánia, Luxemburg, Magyarország, Málta, Németország, Olaszország, Portugália, Spanyolország, Szlovákia, Szlovénia és Svédország. A használat engedélyezett az Európai Unió országaiban, valamint Norvégiában, Svájcban, Izlandon és Liechtensteinben. A készüléket az adott országban érvényes előírások és szabályok szigorú betartásával szabad csak használni. További információkért lépjen kapcsolatba a használat országában található helyi irodával.

Nyilatkozat a lézerekre vonatkozó biztonsági előírásoknak való megfelelésről

A számítógéppel együtt szállított CD- vagy DVD-meghajtó lézersugárral üzemel. A CD- vagy DVD-meghajtó osztályba sorolási címkéje (lásd alább) a meghajtón található.

CLASS 1 LASER PRODUCT

CAUTION: INVISIBLE LASER RADIATION WHEN OPEN. AVOID EXPOSURE TO BEAM.

APPAREIL A LASER DE CLASSE 1 PRODUIT

LASERATTENTION: RADIATION DU FAISCEAU LASER INVISIBLE EN CAS D'OUVERTURE. EVITER TOUTE EXPOSITION AUX RAYONS.

LUOKAN 1 LASERLAITE LASER KLASSE 1

VORSICHT: UNSICHTBARE LASERSTRAHLUNG, WENN ABDECKUNG GEÖFFNET NICHT DEM STRAHL AUSSETZEN

PRODUCTO LÁSER DE LA CLASE I

ADVERTENCIA: RADIACIÓN LÁSER INVISIBLE AL SER ABIERTO. EVITE EXPONERSE A LOS RAYOS.

ADVASEL: LASERSTRÅLING VEDÅBNING SE IKKE IND I STRÅLEN.

VARO! LAVATTAESSA OLET ALLTINA LASERSÄTEILYLLE.

WARNING: LASERSTRÅLNING NÅR DENNA DEL ÅR ÖPPNAD ÅLÅ TUIJOTA SÄTEESEENSTIRRA EJ IN I STRÅLEN

WARNING: LASERSTRÅLNING NAR DENNA DEL ÅR ÖPPNADSTIRRA EJ IN I STRÅLEN

ADVASEL: LASERSTRÅLING NAR DEKSEL ÅPNESSTIRR IKKE INN I STRÅLEN

Tudnivalók az LCD kijelző képpontjairól

Az LCD egységet nagy pontosságú gyártási eljárásokkal készítik. Ennek ellenére előfordulhat, hogy egyes pixelek (képpontok) nem megfelelően világosodnak ki, illetve fekete vagy piros pontként jelennek meg. Ennek nincs hatása a tárolt képre, és nem jelent meghibásodást.

Macrovision szerzői jogvédelmi megjegyzés

"U.S. Patent számok: 4,631,603; 4,819,098; 4,907,093; 5,315,448; 6,516,132."

A termék szerzőijog-védelmi technológiát alkalmaz, amelyet egyesült államokbeli szabadalmak és más, a szellemi tulajdon védelmére vonatkozó jogszabályok védenek. E szerzőijog-védelmi technológia felhasználása a Macrovision felhatalmazása alapján történik, és otthoni környezetben vagy más nem nyilvános helyen való megtekintést szolgál, kivéve, ha a Macrovision másképpen rendelkezik. Visszafejtése tilos.

Rádiókészülék hatósági engedélyezési megjegyzés



Megjegyzés: Az alábbi hatósági megjegyzés csak a vezeték nélküli LAN és/vagy Bluetooth csatlóval felszerelt modellekre vonatkozik.

Általános tudnivalók

A készülék megfelel mindazon országok vagy régiók rádiófrekvenciás és biztonsági előírásainak, amelyekben a vezeték nélküli csatló használata engedélyezett.

A konfigurációtól függően a készülék tartalmazhat vezeték nélküli rádiófrekvenciás eszközöket (mint például a vezeték nélküli LAN és/vagy Bluetooth modul). Az alábbi információk az ilyen készülékekre vonatkoznak.

Európai Unió (EU)

R&TTE 1999/5/EU-direktíva, a következő összehangolt szabványnak való megfeleléssel hitelesítve:

- **3.1(a) cikkely, Egészség és biztonság**
 - EN60950-1:2001
 - EN50371:2002
 - EN50360:2002 (A 3G szolgáltatásokat is biztosító modellekre vonatkozik)
- **Article 3.1(b) EMC**
 - EN301 489-1 V1.4.1:2002
 - EN301 489-17 V1.2.1:2002
 - EN301 489-3 V1.4.1:2002 (A 27 MHz-es vezeték nélküli egérrel/ billentyűzettel ellátott modellekre vonatkozik)
 - EN301 489-7 V1.2.1:2002 (A 3G szolgáltatásokat is biztosító modellekre vonatkozik)
 - EN301 489-24 V1.2.1:2002 (A 3G szolgáltatásokat is biztosító modellekre vonatkozik)
- **3.2-es cikkely, Spektrumhasználat**
 - EN300 328 V1.5.1:2004
 - EN301 893 V1.2.3:2003
 - EN300 220-1 V1.3.1:2000 (A 27 MHz-es vezeték nélküli egérrel/ billentyűzettel ellátott modellekre vonatkozik)
 - EN300 220-3 V1.1.1:2000 (A 27 MHz-es vezeték nélküli egérrel/ billentyűzettel ellátott modellekre vonatkozik)
 - EN301 511 V9.0.2:2003 (A 3G szolgáltatásokat is biztosító modellekre vonatkozik)
 - EN301 908-1 V2.2.1:2003 (A 3G szolgáltatásokat is biztosító modellekre vonatkozik)

- EN301 908-2 V2.2.1:2003 (A 3G szolgáltatásokat is biztosító modellekre vonatkozik)



Az országok érvényességi köre

2004 májusában az EU tagjai a következő országok: Ausztria, Belgium, Ciprus, Csehország, Dánia, Egyesült Királyság, Észtország, Finnország, Franciaország, Görögország, Hollandia, Írország, Lengyelország, Lettország, Litvánia, Luxemburg, Magyarország, Málta, Németország, Olaszország, Portugália, Spanyolország, Szlovákia, Szlovénia és Svédország. A használat engedélyezett az Európai Unió országaiban, valamint Norvégiában, Svájcban, Izlandon és Liechtensteinben. A készüléket az adott országban érvényes előírások és szabályok szigorú betartásával szabad csak használni. További információkért lépjen kapcsolatba a használat országában található helyi irodával.

Az FCC rádiófrekvenciás biztonsági követelményei

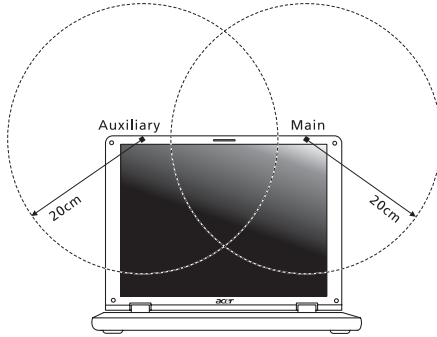
A vezeték nélküli LAN Mini PCI kártya és a Bluetooth kártya sugárzási teljesítménye messze az FCC által engedélyezett rádiófrekvenciás határérték alatt van.

A hordozható számítógépet ennek ellenére úgy kell használni, hogy a használat során az emberekre gyakorolt hatás mértéke a lehető legkisebb legyen:

- 1 A felhasználókat kérjük, hogy kövessék az FCC vezeték nélküli csatlókkal rendelkező berendezésekre vonatkozó biztonsági előírásait, amelyeket minden rádiófrekvenciával működő csatlóval rendelkező berendezés használati utasítása tartalmaz.



Vigyázat: Az FCC rádiófrekvenciás sugárzási határértékeinek betartása érdekében működés közben legalább 20 cm távolság legyen a kijelzőbe épített vezeték nélküli LAN Mini PCI kártya és a környezetében tartózkodó személyek között.



Megjegyzés: Az Acer vezeték nélküli Mini PCI kártya diversity-átvitelt alkalmaz. Az ilyen típusú átvitelnél mindig csak az egyik antenna bocsát ki rádiófrekvenciás sugárzást. A sugárzásra használt antenna kiválasztása automatikusan történik, illetve a megfelelő minőségű rádiós átvitel érdekében a felhasználó kézzel is választhat antennát.

- 2 A készülék az 5,15 - 5,25 GHz-es frekvenciatartományban működik, ezért csak beltérben használható. Az FCC a készülék használatát beltérre korlátozza, ugyanis az 5,15 - 5,25 GHz-es frekvenciatartomány használata miatt a közös csatornát használó mobil műholdas rendszerekkel fellépő interferenciákat csak így lehet a minimálisra csökkenteni.
- 3 Az 5,25 - 5,35 és az 5,65 - 5,85 GHz-es frekvenciatartomány elsődleges használói a nagy teljesítményű radarberendezések. Az ilyen radarállomások zavarhatják és/vagy károsíthatják a készüléket.
- 4 A helytelen üzembe helyezés vagy szakszerűtlen használat a rádiótávközlésben zavarokat kelthet. A belső antenna bármilyen megváltoztatása az FCC engedély és a garancia megvonásával jár.

Kanada – alacsony teljesítményű, engedélyre nem köteles rádiófrekvenciás távközlési eszközök (RSS-210)

- a Általános információk
A működtetésnek két feltétele van:
 1. A készülék nem okozhat zavart, és
 2. A készüléknek minden zavart túrnie kell, beleértve a nem kívánatos működést okozó zavarokat is.
 - b Működés az 2,4 GHz-es sávban
Az engedélyezett szolgáltatásokkal fellépő rádiófrekvenciás interferencia megelőzése érdekében a készüléket beltéri használatra tervezték, és a kültéri használatot engedélyeztetni kell.
 - c Működés az 5 GHz-es sávban
- Az 5150-5250 MHz-es sávban működő készüléket kizárólag beltéri használatra szánták, mely által csökkenthető a közös csatornát használó mobil műholdas rendszerekkel fellépő interferencia.
 - Az 5250-5350 MHz-es és az 5650-5850 MHz-es sáv elsődleges felhasználói a nagy teljesítményű radarberendezések (melyek elsőbbséget élveznek). Az ilyen radarberendezések zavarhatják és/vagy károsíthatják a LELAN (Licence-Exempt Local Area Network, engedély nélkül használható helyi hálózati) eszközöket.

Federal Communications Commission Declaration of Conformity

This device complies with Part 15 of the FCC Rules. Operation is subject to the following two conditions: (1) This device may not cause harmful interference, and (2) This device must accept any interference received, including interference that may cause undesired operation.

The following local manufacturer/importer is responsible for this declaration:

Product name:	Notebook PC
Model number:	ZE2
Machine type:	TravelMate C210
SKU number:	TravelMate C21x ("x" = 0 - 9, a - z, or A - Z)
Name of responsible party:	Acer America Corporation
Address of responsible party:	2641 Orchard Parkway San Jose, CA 95134 USA
Contact person:	Mr. Young Kim
Tel:	408-922-2909
Fax:	408-922-2606



Declaration of Conformity

We,

Acer Computer (Shanghai) Limited

3F, No. 168 Xizang medium road, Huangpu District,
Shanghai, China

Contact Person: Mr. Easy Lai

Tel: 886-2-8691-3089 Fax: 886-2-8691-3000

E-mail: easy_lai@acer.com.tw

Hereby declare that:

Product: Personal Computer

Trade Name: Acer

Model Number: ZE2

Machine Type: TravelMate C210

SKU Number: TravelMate C21x ("x" = 0~9, a ~ z, or A ~ Z)

Is compliant with the essential requirements and other relevant provisions of the following EC directives, and that all the necessary steps have been taken and are in force to assure that production units of the same product will continue comply with the requirements.

EMC Directive 89/336/EEC as attested by conformity with the following harmonized standards:

- EN55022:1998 + A1:2000 + A2:2003, AS/NZS CISPR22:2002, Class B
- EN55024:1998 + A1:2001 + A2:2003
- EN61000-3-2:2000, Class D
- EN61000-3-3:1995 + A1:2001
- EN55013:2001 + A1:2003 (applied to models with TV function)
- EN55020:2002 + A1:2003 (applied to models with TV function)

Low Voltage Directive 73/23/EEC as attested by conformity with the following harmonized standard:

- **EN60950-1:2001**
- **EN60065:2002 (applied to models with TV function)**

Council Decision 98/482/EC (CTR21) for pan- European single terminal connection to the Public Switched Telephone Network (PSTN).

RoHS Directive 2002/95/EC on the Restriction of the Use of certain Hazardous Substances in Electrical and Electronic Equipment

LCD panel ergonomic specifications

Design viewing distance	500 mm
Design inclination angle	0.0°
Design azimuth angle	90.0°
Viewing direction range class	Class IV
Screen tilt angle	85.0°
Design screen illuminance	<ul style="list-style-type: none"> • Illuminance level: [250 + (250cosα)] lx where $\alpha = 85^\circ$ • Color: Source D65
Reflection class of LCD panel (positive and negative polarity)	<ul style="list-style-type: none"> • Ordinary LCD: Class I • Protective or Acer CrystalBrite™ LCD: Class III
Image polarity	Both
Reference white:	<ul style="list-style-type: none"> • Y_n
Pre-setting of luminance and color temperature @ 6500K (tested under BM7)	<ul style="list-style-type: none"> • u'_n • v'_n
Pixel fault class	Class II

Tárgymutató

A

- akkumulátor
 - a töltöttségi szint ellenőrzése 57
 - az akkumulátor lemerülése esetén 58
 - az akkumulátor lemerülésére vonatkozó figyelmeztetés 58
 - az élettartam meghosszabbítása 55
 - az első használat 55
 - beszerelése 56
 - eltávolítás 57
 - gondozás xv
 - jellemzők 55
 - optimalizálás 57
 - töltés 57
- állapotjelzők 29
- audio 40

B

- baloldali nézet 17
- billentyűzet 33
 - beágyazott numerikus billentyűzet 33
 - Gyorsbillentyűk 36
 - Hibaelhárítás 46
 - Windows billentyűk 34
 - Záró billentyű 33
- BIOS segédprogram 82
- biztonság
 - használhat 39, 74
 - Jelszavak 74
- biztonsági
 - Általános tudnivalók iii
 - CD vagy DVD 90

C

- caps lock
 - a jelzőn 29
- CD-ROM
 - hibaelhárítás 46
 - kézi kiadás 46
 - kilökése 39

D

- DVD 83

DVD filmek

- lejátszása 83

E

- előlnézet 17
- érintőpad
 - Gyorsbillentyűk 37
- euró 38

F

- FAQ. Lásd Gyakran ismétlődő kérdések
- fényerő
 - Gyorsbillentyűk 37

G

- gondozása
 - akkumulátor xv
 - Hálózati adapter xiv
 - számítógép xiv
- Gyakran ismétlődő kérdések 45
- Gyorsbillentyűk 36

H

- hálózati 78
- Hálózati adapter
 - gondozás xiv
- hang
 - a hangerő állítása 40
 - Hibaelhárítás 46
- hangerő
 - állítása 40
- Hangszórók
 - Gyorsbillentyűk 37
 - Hibaelhárítás 46
- Hibaelhárítás 87
 - tanácsok 87
- Hibaüzenetek 87
- Hibernálás üzemmódba
 - Gyorsbillentyűk 36

I

- IEEE 1394 port 79
- infravörös 78

J

- jelszót 74
 - típusok 74
- jelzőfények 29

K

- kapcsolatok
 - hálózati 78
- kérdések
 - tartózkodási hely beállítása a modem használatához 47
- kijelző
 - Gyorsbillentyűk 36
 - Hibaelhárítás 45

L

- LED 29

M

- média belépés
 - a jelzón 29
- memória
 - beszerelése 81– 82
- Modem 77

N

- nézet
 - bal 18
 - elől 18
 - hátral 20
 - jobb 19
- Num Lock 33
- num lock
 - a jelzón 29
- numerikus billentyűzet
 - beágyazott 33
- nyomtatók
 - Hibaelhárítás 47

P

- PC-kártya 80
 - behelyezése 81
 - kiadatás 81
- port 77
- problémák 45
 - billentyűzet 46
 - CD-ROM 46
 - Hibaelhárítás 87
 - indítás 45

- kijelző 45
- nyomtatók 47

S

- Scroll Lock 33
- számítógép
 - a jelzón 17, 29
 - állapotjelzők 29
 - billentyűzet 33
 - biztonság 74
 - gondozás xiv
 - hazavinné 71
 - Hibaelhárítás 87
 - Kapcsolja ki xiv
 - környékbeli utazások 72
 - lekapcsolás 70
 - Mozgatás 70
 - Nemzetközi utazás 73
 - Otthoni iroda felállítása 72
 - Tisztítás xv
 - tulajdonságok 15, 41
- számítógép kezelő
 - Gyorsbillentyűk 36

T

- támogatás
 - információk 49
- Tisztítás
 - számítógép xv
- töltés
 - szintellenőrzés 57
- Touchpad (Érintőpad) 31
 - használat 31– 32

U

- univerzális soros busz 79
- Utazás
 - környékbeli utak 72
 - nemzetközi repülőutak 73
- üzenet
 - hiba 87

W

- Windows billentyűk 34