

# TravelMate Serie C210

Guida per l'utente

Copyright © 2006. Acer Incorporated.  
Tutti i diritti riservati.

Guida utente TravelMate Serie C210  
Prima edizione: 11/2006

Le informazioni contenute in questa pubblicazione sono soggette a modifiche periodiche, senza obbligo di preavviso ad alcuna persona. Tali modifiche saranno incorporate nelle nuove edizioni di questo manuale, o in documenti e pubblicazioni integrative. Il costruttore non rilascia dichiarazioni, né garanzie di commerciabilità o di idoneità ad uno scopo specifico.

Trascrivere nello spazio sottostante il numero di modello, il numero di serie, la data d'acquisto e il luogo d'acquisto. Il numero di serie e il numero di modello sono riportati sull'etichetta applicata al computer. In tutta la corrispondenza relativa all'apparecchio si dovranno sempre citare numero di serie, numero di modello e data e luogo d'acquisto.

È severamente vietato riprodurre, memorizzare in un sistema di recupero o trasmettere parti di questa pubblicazione, in qualsiasi forma o con qualsiasi mezzo, elettronico, meccanico, fotocopie, registrazioni o altro, senza la previa autorizzazione scritta della Acer Incorporated.

PC Notebook TravelMate Serie C210

Numero di modello: \_\_\_\_\_

Numero di serie: \_\_\_\_\_

Data di acquisto: \_\_\_\_\_

Luogo d'acquisto: \_\_\_\_\_

Acer e il logo Acer sono marchi registrati di Acer Incorporated. Gli altri nomi di prodotto o marchi registrati delle società sono utilizzati nel presente documento solo a scopo di identificazione e appartengono ai rispettivi proprietari.

# Informazioni su sicurezza e comfort

## Istruzioni per la sicurezza

Leggere con attenzione queste istruzioni riportate. Conservare il presente documento per riferimenti futuri. Rispettare tutte le avvertenze ed istruzioni riportate sul prodotto.

### Spegnere il prodotto prima di procedere alla pulizia

Prima di pulire il computer, scollegarlo dalla presa della corrente. Non usare detergenti liquidi o spray. Per la pulizia, servirsi di un panno umido.

### ATTENZIONE alla spina durante lo scollegamento del dispositivo

Durante il collegamento e lo scollegamento dell'alimentazione, osservare le linee guida elencate di seguito:

Installare l'unità di alimentazione prima di eseguire il collegamento del cavo di alimentazione alla presa CA.

Scollegare il cavo di alimentazione prima di rimuovere l'unità di alimentazione dal computer.

Se il sistema è dotato di più fonti di alimentazione, interromperne il collegamento al sistema scollegando tutti i cavi di alimentazione.

### ATTENZIONE all'accessibilità

Assicurarsi che la presa di corrente a cui si intende collegare il cavo di alimentazione sia facilmente accessibile e posizionata il più vicino possibile all'operatore. Per interrompere l'alimentazione dell'apparecchiatura, scollegare il cavo di alimentazione dalla presa elettrica.

### ATTENZIONE alle schede non operative negli slot PCMCIA e Express

Il computer è spedito con schede non operative in plastica inserite negli slot PCMCIA e Express. Queste schede servono a proteggere gli slot da polvere, oggetti metallici e altre particelle quando non in uso. Conservare le schede non operative per poterle inserire negli slot quando non sono inserite schede PCMCIA o Express.

### ATTENZIONE durante l'ascolto

Per proteggere l'udito, attenersi alle istruzioni seguenti.

- Aumentare gradualmente il volume fino a raggiungere un livello di ascolto chiaro e confortevole.
- Non aumentare il volume finché gli orecchi non si sono adeguati.
- Non ascoltare la musica a volume elevato per lunghi periodi di tempo.

- Non aumentare il volume per inibire l'ambiente rumoroso circostante.
- Diminuire il volume se non si sentono le persone che parlano in prossimità.

## Avvertenze

- Non usare questo prodotto in prossimità di acqua.
- Non collocare questo prodotto su un carrello, mensola o tavolo instabile. In caso di caduta il prodotto potrebbe, danneggiarsi gravemente.
- Sull'apparecchio sono presenti fessure ed aperture di ventilazione, per garantire un funzionamento affidabile e per evitare surriscaldamenti. Non ostruire o coprire tali aperture. Non ostruire mai le aperture collocando il prodotto su un letto, divano, tappeto o altre superfici simili. Non collocare mai il computer vicino o sopra un radiatore o altra fonte di calore, o in un'installazione ad incasso, a meno che non sia garantita un'opportuna ventilazione.
- Non spingere mai oggetti di alcun tipo all'interno del prodotto, attraverso le fessure di ventilazione, poiché potrebbero toccare parti sotto tensione o provocare cortocircuiti con il rischio di incendi o scosse elettriche. Non rovesciare mai liquidi di alcun tipo sul prodotto.
- Per non danneggiare i componenti interni e prevenire la fuoriuscita di liquidi dalla batteria, non collocare il prodotto su superficie instabili.
- Non utilizzare in ambienti in cui sottoposto a vibrazioni, o a eccessivo movimento. Il mancato rispetto di questo accorgimento potrebbe causare indesiderati cortocircuiti o danni a rotori, unità disco rigido, unità ottiche, e esporre al rischio di fuoriuscita di litio dal pacco batterie.

## Uso dell'energia elettrica

- Alimentare l'apparecchio esclusivamente con il tipo di tensione indicato sulla targhetta d'identificazione. Se non si è sicuri della tensione di rete disponibile, rivolgersi al proprio rivenditore o compagnia elettrica locale.
- Non collocare oggetti d'alcun tipo sul cavo d'alimentazione. Evitare l'uso del prodotto in luoghi ove persone potrebbero camminare sul cavo d'alimentazione.
- Se si utilizza un cavo di prolunga con il computer, assicurarsi che l'ampereaggio totale degli apparecchi collegati al cavo di prolunga non superi l'ampereaggio di quest'ultimo. Assicurarsi anche che la potenza nominale di tutti gli apparecchi collegati alla presa di rete non superi la potenza nominale del fusibile.
- Evitare di sovraccaricare la presa di corrente, la basetta o il connettore fisso collegando un numero eccessivo di dispositivi. Il carico totale del sistema non deve superare l'80% della potenza del circuito derivato. Se si utilizzano basette di alimentazione, il carico non deve superare l'80% della potenza massima in ingresso della basetta.
- L'adattatore CA del prodotto è dotato di una spina a tre poli con messa a terra. La presa può essere inserita solo su prese di alimentazione con messa a terra. Assicurarsi che la presa di corrente disponga della messa a terra richiesta prima di collegare la spina dell'adattatore CA. Non inserire la

spina in una presa di corrente priva di messa a terra. Contattare il proprio elettricista per i dettagli.



-----

**Avvertenza!** Il perno di messa a terra garantisce un alto livello di sicurezza. L'uso di una presa di corrente con messa a terra non adeguata potrebbe causare scosse e/o lesioni.



-----

**Nota:** Il perno di messa a terra garantisce inoltre una buona protezione da eventuali disturbi dovuti ai dispositivi elettrici nelle vicinanze che potrebbero interferire con la prestazione del prodotto.

- Per quest'apparecchio, utilizzare solo il tipo corretto di cavo d'alimentazione (fornito nella scatola degli accessori). Dovrà essere sempre di tipo staccabile: UL/certificato CSA, tipo SPT-2, della potenza nominale di 7A 125V minimo, approvato VDE, o equivalente. La lunghezza massima è di 4,6 metri (15 piedi).

## Assistenza al prodotto

Non tentare di riparare da soli il prodotto, poiché l'apertura o rimozione di coperchi potrebbe esporre parti, con gravi rischi per la propria incolumità. Affidare sempre le riparazioni a personale tecnico qualificato.

Scollegare il prodotto dalla presa a muro e far riferimento al personale qualificato addetto all'assistenza nelle seguenti condizioni:

- Quando il cavo o la spina d'alimentazione sono danneggiati o logori.
- Se del liquido è stato rovesciato sul prodotto.
- Se il prodotto è stato esposto alla pioggia o all'acqua.
- Se si è fatto cadere il prodotto o la custodia è stata danneggiata.
- Se il prodotto rivela un evidente calo di prestazioni, suggerendo la necessità di assistenza tecnica.
- Se il prodotto non funziona correttamente, nonostante siano state rispettate le istruzioni.



-----

**Nota:** Intervenire unicamente sui comandi contemplati nelle istruzioni operative, poiché la regolazione impropria di altri comandi potrebbe causare danni e spesso richiede l'intervento approfondito di un tecnico qualificato per riportare il prodotto alle normali condizioni operative.

## Sostituzione del pacco batterie

La serie notebook PC usa batterie agli ioni di litio. Sostituire le batterie con lo stesso tipo concesso in dotazione con il prodotto. L'uso di batterie diverse può comportare il rischio di incendi o esplosioni.



.....

**Avvertenza! Le batterie potrebbero esplodere, se non sono maneggiate con cura. Non smontarle o gettarle sul fuoco. Tenerle fuori dalla portata dei bambini. Seguire le norme locali per lo smaltimento delle batterie usate.**

## Sicurezza della linea telefonica

- Staccate sempre tutte le linee telefoniche dalla presa a muro prima di fare manutenzione o di smontare questa apparecchiatura.
- Evitate di usare una linea telefonica (diversa dal tipo cordless) durante un temporale elettrico. Potrebbe esserci un pericolo remoto di scosse elettriche da fulmini.



.....

**Avvertenza! Per motivi di sicurezza, non usare parti non conformi durante l'inserimento o la sostituzione di componenti. Consultare il rivenditore per informazioni sulle opzioni di acquisto.**

## Altre informazioni di sicurezza

Il dispositivo e gli accessori potrebbero contenere componenti di piccole dimensioni. Tenerli lontano dalla portata dei bambini.



.....

**Avvertenza Per ragioni di sicurezza, durante l'utilizzo del laptop nelle condizioni illustrate di seguito, spegnere tutti i dispositivi di trasmissione wireless o radiofonica. Il dispositivo comprende, ma non si limita a: LAN wireless (WLAN), Bluetooth e/o 3G.**

## Ambiente di funzionamento

Ricordarsi di osservare tutte le normative vigenti a livello locale, e di spegnere sempre il dispositivo in aree in cui vietato o in luoghi in cui potrebbe essere causa di interferenze o pericolo. Usare il dispositivo solo in normali posizioni d'uso. Il dispositivo è conforme alle direttive sull'esposizione RF purché usato in modo appropriato, e purché posizionato insieme all'antenna a una distanza di almeno 1.5 centimetri (5/8 pollici) dal proprio corpo (far riferimento alla figura sottostante). Non deve essere presente del metallo e il dispositivo deve essere posizionato alla distanza suddetta dal proprio corpo. Per la trasmissione di file dati o messaggi, il dispositivo richiede una connessione di rete di ottima qualità. In alcuni casi, la trasmissione di file dati o di messaggi potrebbe essere ritardata fino al momento in cui la connessione è disponibile. Assicurarsi di rispettare la distanza specificata sopra fino al completamento della trasmissione. I componenti del dispositivo sono magnetici. I materiali metallici potrebbero

quindi essere attratti dal dispositivo, e le persone con apparecchi acustici sono pregate di non avvicinare il dispositivo all'orecchio a cui è applicato l'apparecchio medesimo. Non posizionare carte di credito o altri supporti di memorizzazione magnetici nelle vicinanze del dispositivo, per evitare la cancellazione delle informazioni archiviate.

## Dispositivi medicali

L'uso di qualunque apparecchiatura ricetrasmittente, compresi i telefoni cellulari, può causare interferenze sul funzionamento di apparecchi medicali privi di adeguata protezione. Consultare un medico o il costruttore dell'apparecchio medicale per sapere se è adeguatamente schermato da segnali a RF e per avere maggiori informazioni in proposito. Spegner il dispositivo all'interno di strutture sanitarie qualora richiesto dal regolamento vigente. All'interno di ospedali e strutture sanitarie potrebbero essere in uso apparecchiature sensibili a trasmissioni RF esterne.

**Pacemaker.** Le case produttrici di pacemaker raccomandano di mantenere una distanza minima di 15.3 cm (6 pollici) tra il dispositivo wireless e il pacemaker, al fine di evitare possibili interferenze con il pacemaker stesso. Queste raccomandazioni sono conformi ai risultati delle ricerche e alle raccomandazioni del Wireless Technology Research. I portatori di pacemaker sono tenuti a:

- Tenere sempre il dispositivo a più di 15.3 centimetri (6 pollici) dal pacemaker
- Non avvicinare il dispositivo al pacemaker se acceso

In caso di sospetta interferenza, spegnere il dispositivo e allontanarlo.

**Apparecchi acustici.** Alcuni dispositivi digitali wireless potrebbero causare interferenze con gli apparecchi acustici. In casi del genere, consultare il proprio provider di servizi.

## Veicoli

I segnali RF potrebbero avere effetti dannosi su sistemi elettronici installati in modo scorretto o non adeguatamente schermati di veicoli a motore, ad esempio su sistemi di alimentazione a iniezione, sistemi ABS, sistemi di controllo elettronico della velocità, e air bag. Per maggiori informazioni sul proprio veicolo o sugli accessori aggiunti, rivolgersi al costruttore o al suo rappresentante. I servizi di assistenza necessari per il dispositivo o l'installazione del dispositivo medesimo devono essere di esclusiva competenza del personale qualificato. Installazione o servizio di assistenza impropri possono danneggiare il dispositivo e rendere nulla la garanzia applicata al dispositivo medesimo. Verificare regolarmente che tutta l'apparecchiatura del dispositivo wireless sia montata correttamente e funzioni come richiesto. Non conservare o trasportare liquidi e gas infiammabili o materiali esplosivi insieme al dispositivo e ai suoi componenti e accessori. Per veicoli dotati di air bag, tenere presente che gli air bag si gonfiano con estrema potenza. Non collocare oggetti, incluse apparecchiature fisse o portatili, nell'area soprastante l'air bag o nell'area in cui

è prevista la sua apertura. Nel caso di installazione scorretta dell'apparecchiatura wireless all'interno del veicolo, l'apertura dell'air bag potrebbe causare serie lesioni. L'uso del dispositivo sugli aerei è vietato. Spegnerne il dispositivo prima di salire a bordo. L'uso dei cellulari sugli aerei potrebbe essere pericoloso per il funzionamento dell'aereo medesimo, danneggiare la rete telefonica wireless, e essere considerato un atto illegale.

## Ambienti potenzialmente esplosivi

Spegnerne il dispositivo nelle aree con atmosfere potenzialmente esplosive e rispettare tutti i segnali e le istruzioni presenti. Tra le atmosfere potenzialmente esplosive vi sono le aree in cui si è normalmente avvisati di spegnere il motore del veicolo. Le scintille in questo tipo di aree potrebbero causare un'esplosione o incendi con possibili danni alla persona, con conseguenze anche letali. Spegnerne il dispositivo presso punti di rifornimento carburante, ad esempio nelle vicinanze delle pompe di gas delle stazioni di servizio. Osservare le restrizioni sull'uso dell'apparecchiatura radio in depositi di carburante, magazzini, e aree di distribuzione; stabilimenti chimici; o luoghi in cui sono in corso operazioni che prevedono l'uso di materiali esplosivi. Le aree con ambiente potenzialmente esplosivo sono spesso, ma non sempre, chiaramente indicate. Tra queste, vi sono le sottocoperte di imbarcazioni, le strutture di trasporto o immagazzinaggio di sostanze chimiche, i veicoli che usano gas liquidi di petrolio (come il propano o butano), e le aree con aria satura di sostanze chimiche o particelle, come grani, polvere e polveri metalliche.

## Chiamate di emergenza

**Avvertenza:** Non è possibile effettuare chiamate di emergenza usando il dispositivo. Per effettuare questo tipo di chiamate, comporre il numero attraverso il cellulare o altri sistemi telefonici.

## Istruzioni per lo smaltimento

Non gettare questo dispositivo elettronico nell'immondizia per lo smaltimento. Per ridurre l'effetto inquinante e assicurare la massima protezione dell'ambiente circostante, procedere al riciclo. Per maggiori informazioni sulle normative in merito ai Rifiuti di Apparecchiature Elettriche ed Elettroniche (RAEE), visitare <http://global.acer.com/about/sustainability.htm>.





## Avvertenza mercurio

Per proiettori o prodotti elettronici contenenti un monitor o display LCD/CRT:

La lampada o le lampade del prodotto contengono mercurio e devono essere riciclate o smaltite in accordo alle leggi locali, statali o federali. Per maggiori informazioni, contattare l'Electronic Industries Alliance all'indirizzo [www.eiae.org](http://www.eiae.org). Per informazioni specifiche sullo smaltimento delle lampade, visitare [www.lamprecycle.org](http://www.lamprecycle.org).



ENERGY STAR è un programma governativo (partnership pubblico/privato) che conferisce agli utenti il potere di proteggere l'ambiente in modo economico e senza sacrificare qualità e funzionalità del prodotto. I prodotti con il marchio ENERGY STAR sono realizzati in modo da prevenire le emissioni gassose grazie alla conformità alle linee guida sull'efficienza energetica stilate dall'agenzia statunitense EPA (Environmental Protection Agency) e dal DOE (Department of Energy) statunitense. Solitamente, il 75% dell'elettricità utilizzata nelle abitazioni per alimentare apparecchi elettronici domestici è consumata quando i prodotti sono spenti. I prodotti elettronici domestici recanti il marchio ENERGY STAR utilizzano quando sono spenti fino al 50% in meno di energia rispetto alle apparecchiature convenzionali. Per maggiori informazioni far riferimento a <http://www.energystar.gov> e <http://www.energystar.gov/powermanagement>.

In qualità di ENERGY STAR Partner, la società Acer Inc. ha determinato che questo prodotto soddisfa le direttive ENERGY STAR sull'efficienza energetica.

Al momento della spedizione, il prodotto è dotato di funzioni di risparmio energetico:

- Attiva la modalità Sleep del display entro 15 minuti di inattività.
- Attiva la modalità Sleep del computer entro 30 minuti di inattività
- Consente di risvegliare il computer dalla modalità Sleep premendo il tasto di accensione.
- Ulteriori impostazioni di risparmio energetico possono essere eseguite utilizzando Acer ePower Management.

## Suggerimenti e informazioni per un uso confortevole

Dopo l'uso prolungato del computer, gli utenti potrebbero manifestare disturbi alla vista o emicranie. Inoltre, dopo molte ore trascorse davanti al computer, gli utenti sono anche soggetti al rischio di infortuni. Lunghi periodi di lavoro, postura scorretta, abitudini di lavoro inadeguate, stress, condizioni di lavoro inappropriate, problemi di salute personale e altri fattori influiscono profondamente sul rischio di infortuni.

L'uso scorretto del computer potrebbe determinare l'insorgere di sindrome del tunnel carpale, tendiniti, tenosinoviti o altri disturbi muscoloscheletrici. Di seguito sono elencati sintomi che potrebbero manifestarsi a mani, polsi, braccia, spalle, collo o schiena.

- sensazione di indolenzimento, bruciore o formicolio
- dolore, fastidio, sensibilità
- fastidio, gonfiore o crampi
- rigidità o tensione
- brividi o debolezza

Se sono avvertiti questi sintomi o qualsiasi altro malessere o dolore ricorrente che si ritiene possa essere correlato all'utilizzo del computer, è opportuno consultare immediatamente un medico qualificato ed eventualmente il reparto dell'azienda relativo alla salute e alla sicurezza.

La sezione seguente offre suggerimenti per un uso più confortevole del computer.

### Individuazione di un'area confortevole

Individuare l'area più confortevole regolando l'angolazione del monitor, usando un poggiapiedi, o sollevando l'altezza del sedile al fine di garantire la postura ottimale. Osservare i seguenti suggerimenti:

- evitare di restare troppo a lungo nella stessa postura
- evitare di posizionare lo schienale in avanti e/o inclinato all'indietro
- alzarsi e camminare regolarmente per distendere i muscoli delle gambe
- fare pause brevi e frequenti per rilassare collo e spalle
- evitare al minimo la tensione muscolare e rilassare le spalle
- installare correttamente e disporre alla giusta distanza display esterno, tastiera e mouse
- se durante il lavoro si concentra l'attenzione più sul monitor che sui documenti cartacei, posizionare il display al centro della scrivania, in modo da sforzare il collo il meno possibile

### Consigli per la prevenzione di disturbi visivi

Molte ore di lavoro, occhiali o lenti a contatto inadeguati, bagliori, illuminazione eccessiva della stanza, scarsa leggibilità dello schermo, caratteri molto piccoli o display con contrasto poco elevato potrebbero affaticare la vista. Di seguito sono presentati suggerimenti volti alla riduzione dei disturbi derivati.

## Occhi

- Riposare frequentemente la vista
- Concedere agli occhi pause frequenti allontanandosi dal monitor e concentrandosi su un punto situato a una certa distanza.
- Ammicciare spesso per preservare l'idratazione degli occhi.

## Display

- Tenere pulito il display.
- Tenere la propria testa più in alto del bordo superiore del display, in modo che quando si fissa la parte centrale del display, lo sguardo sia leggermente inclinato verso il basso.
- Regolare luminosità e/o contrasto del display in modo da migliorare la leggibilità del testo e la visualizzazione della grafica.
- Eliminare riflessi:
  - collocando il display perpendicolarmente a finestre o a altre sorgenti luminose
  - riducendo al minimo la luce della stanza usando tende, schermi protettivi o persiane
  - usando una lampada da tavolo
  - modificando l'angolazione del display
  - usando un filtro anti-riflesso
  - applicando una "visiera" al display. Può trattarsi semplicemente di un foglio di cartone applicato sulla superficie superiore del display e sporgente da esso
- Evitare di disporre il display nell'angolazione scorretta.
- Evitare di fissare lo sguardo su sorgenti luminose, quali finestra aperte.

## Sviluppo di buone abitudini di lavoro

Sviluppare le seguenti abitudini di lavoro per rendere l'uso del computer più rilassante e produttivo:

- Fare pause brevi e frequenti.
- Eseguire esercizi di stiramento.
- Respirare aria fresca il più spesso possibile.
- Eseguire spesso attività fisica e conservare un buono stato di salute.



.....

**Avvertenza!** Si sconsiglia l'uso del computer su divani o letti. Nel caso in cui inevitabile, lavorare per brevi periodi, fare pause frequenti, e eseguire esercizi di stiramento.



.....

**Nota:** Per maggiori informazioni, consultare "Notifiche per i Regolamenti e la Sicurezza" a pagina 89 nella AcerSystem User's Guide.

# Avvertenze preliminari

Grazie per aver scelto il notebook Acer, la scelta ideale per poter lavorare in piena libertà anche in movimento.

## Le guide disponibili

Sono state realizzate delle guide per assistere l'utente nell'uso del notebook Acer:



Innanzitutto, il documento **Per i principianti...** per semplificare la configurazione del computer.



**La User's Guide** stampata vi presenta le caratteristiche e le funzioni principali del vostro nuovo computer. Per altre nozioni su come il vostro computer può aiutarvi a diventare ancora più produttivi, consultate la **AcerSystem User's Guide**. Questa guida contiene informazioni dettagliate su argomenti come utilità del sistema, ripristino dei dati, opzioni di espansione e ricerca guasti. In aggiunta contiene le informazioni sulla garanzia e i regolamenti generali e le avvertenze per la sicurezza del vostro notebook. È disponibile nel formato PDF (Portable Document Format) e viene fornita già caricata nel notebook. Per accedervi seguite questi passaggi:

- 1 Fare clic su  **Start, Programmi, AcerSystem**.
- 2 Fare clic su **AcerSystem User's Guide**.

**Nota:** Per visualizzare il file, è necessario che sul computer sia installato Adobe Reader. Se Adobe Acrobat Reader non è installato sul computer, fare clic su **AcerSystem User's Guide** per eseguire il programma di installazione di Adobe Reader. Per completare l'installazione, attenersi alle istruzioni visualizzate sullo schermo. Per istruzioni sull'uso di Adobe Reader, consultare il menu **Guida in linea e supporto tecnico**.

## Precauzioni e suggerimenti fondamentali per l'uso del computer

### Accensione e spegnimento del computer

Per accendere il computer è sufficiente premere e rilasciare il pulsante di accensione collocato sotto lo schermo LCD accanto ai tasti di avvio. Per ulteriori

informazioni sulla posizione del tasto di accensione, vedere "**Veduta superiore**" a pagina 15.

Per spegnere il computer, eseguire una qualsiasi delle seguenti azioni:

- Utilizzare il comando Chiudi sessione di Windows  
Fare clic su **Start**, **Spegni computer**, quindi fare clic su **Spegni**.
- Usare il tasto di accensione

Per spegnere il computer, è anche possibile chiudere il display o premere il tasto di scelta rapida per attivare la modalità sospensione <Fn> + <F4>.



.....

**Nota:** Se non si riesce a spegnere il computer con le normali procedure, tenere premuto il tasto di accensione per più di quattro secondi. Se dopo averlo spento si desidera riaccendere il computer, attendere almeno due secondi.

## Consigli per la cura del computer

Il computer fornirà un migliore servizio se trattato con cura.

- Non esporre il computer alla luce diretta del sole. Non collocarlo in prossimità di sorgenti di calore, come ad esempio radiatori.
- Non esporre il computer a temperature inferiori a 0 °C (32 °F) o superiori a 50 °C (122 °F).
- Non esporre il computer a campi magnetici.
- Non esporre il computer alla pioggia o all'umidità.
- Non rovesciare acqua o altri liquidi sul computer.
- Non sottoporre il computer a forti urti o vibrazioni.
- Non esporre il computer a polvere o sporcizia.
- Non posare oggetti sopra il computer.
- Quando si spegne il computer, non chiudere bruscamente il display.
- Non posizionare il computer su superfici irregolari.

## Consigli per la cura dell'alimentatore CA

Di seguito sono riportate alcune precauzioni da osservare per l'adattatore CA:

- Non collegare mai l'alimentatore ad altri apparecchi.
- Non camminare sul cavo d'alimentazione e non posarvi sopra oggetti pesanti. Non posizionare il cavo di alimentazione e altri cavi in zone di passaggio.
- Per togliere il cavo di alimentazione dalla presa, afferrare la spina e non il cavo.
- Nel caso in cui venga utilizzata una prolunga, assicurarsi che la potenza nominale complessiva espressa in ampere dell'apparecchiatura collegata alla prolunga non sia superiore alla potenza nominale complessiva della

prolunga stessa. Accertarsi inoltre che la potenza nominale complessiva di tutte le apparecchiature collegate a una stessa presa non sia superiore alla potenza nominale del fusibile.

## Consigli per la cura della batteria

Di seguito sono riportate alcune precauzioni da osservare per il gruppo batterie:

- Sostituire utilizzando esclusivamente batterie dello stesso tipo. Spegnerne l'apparecchio prima di rimuovere o sostituire le batterie.
- Non manomettere le batterie. Tenerle lontano dalla portata dei bambini.
- Smaltire le batterie nel rispetto delle normative locali. Riciclarle, se possibile.

## Pulizia e manutenzione

Quando si pulisce il computer, attenersi alla procedura riportata di seguito:

- 1 Spegnerne il computer e rimuovere il pacco batteria.
- 2 Scollegare l'alimentatore.
- 3 Utilizzare un panno morbido inumidito. Non usare detergenti liquidi o spray.

Se si verifica una delle seguenti situazioni:

- il computer è caduto o la struttura esterna è danneggiata;
- Il computer non funziona normalmente

consultate la "**Domande frequenti**" a pagina 45.

<b>Informazioni su sicurezza e comfort</b>	<b>iii</b>
Istruzioni per la sicurezza	iii
Altre informazioni di sicurezza	vi
Ambiente di funzionamento	vi
Dispositivi medicali	vii
Veicoli	vii
Ambienti potenzialmente esplosivi	viii
Chiamate di emergenza	viii
Istruzioni per lo smaltimento	viii
Suggerimenti e informazioni per un uso confortevole	x
<b>Avvertenze preliminari</b>	<b>xii</b>
Le guide disponibili	xii
Precauzioni e suggerimenti fondamentali per l'uso del computer	xii
Accensione e spegnimento del computer	xii
Consigli per la cura del computer	xiii
Consigli per la cura dell'alimentatore CA	xiii
Consigli per la cura della batteria	xiv
Pulizia e manutenzione	xiv
<b>Acer Empowering Technology</b>	<b>1</b>
Password di Empowering Technology	1
Acer eNet Management (per i modelli selezionati)	2
Acer ePower Management	4
Acer ePresentation Management	6
Acer eDataSecurity Management (per i modelli selezionati)	7
Acer eLock Management (per i modelli selezionati)	8
Acer eRecovery Management	10
Acer eSettings Management	12
Windows Mobility Center	13
<b>Panoramica di TravelMate</b>	<b>15</b>
Veduta superiore	15
Veduta frontale - aperto	16
Veduta frontale - chiuso	17
Veduta laterale sinistra	18
Veduta laterale destra	19
Veduta posteriore	20
Veduta della base	21
<b>Specifiche</b>	<b>22</b>
<b>Indicatori</b>	<b>29</b>
<b>Tasti di avvio</b>	<b>30</b>
<b>Trackpoint e tasti clic</b>	<b>31</b>
Elementi di base del Trackpoint	31
Elementi di base dello scorrimento	31
<b>Uso della tastiera</b>	<b>33</b>
Bloccare i tasti e il tastierino numerico incluso	33
Tasti Windowsm	35
Tasti di scelta rapida	36

# Sommario

Tasti speciali	38
Espulsione del vassoio dell'unità (CD o DVD)	39
Utilizzo di una serratura di sicurezza	39
<b>Audio</b>	<b>40</b>
Regolazione del volume	40
<b>Uso delle utilità di sistema</b>	<b>41</b>
Utilità impronte digitali Acer Protector Suite QL	41
Scelta della password	41
Procedura corretta di scansione	42
Impronte digitali dell'utente	42
Registrazione utente	42
Launch Manager	43
Norton Internet Security	44
<b>Domande frequenti</b>	<b>45</b>
Richiesta di assistenza tecnica	49
ITW (International Traveler's Warranty)	49
Operazioni preliminari	49
<b>Uso del computer in modalità Tablet</b>	<b>51</b>
Scrivere in modalità Tablet	51
Conversione alla modalità Notebook	52
Conversione alla modalità Tablet	53
<b>Batteria</b>	<b>55</b>
Caratteristiche della batteria	55
Ottimizzazione della durata della batteria	55
Installazione e disinstallazione della batteria	56
Carica della batteria	57
Controllo del livello della batteria	57
Ottimizzazione della durata della batteria	57
Segnalazione di batteria scarica	58
<b>Acer Arcade</b>	
<b>(solo per i modelli selezionati)</b>	<b>59</b>
Come trovare ed eseguire i contenuti	60
Impostazioni	60
Controlli di Arcade	61
Controlli della navigazione	61
Controlli del player	62
Tastiera virtuale	62
Modalità Background	62
Cinema	63
Impostazioni	64
Album	64
Modifica di immagini	65
Impostazioni della proiezione continua	65
Video	65
Esecuzione di un file video	65
Istantanea	66
Modifica di video	66
Musica	66
Crea DVD	67
Authoring CD/DVDs	67
<b>Acer Arcade Deluxe</b>	



(solo per i modelli selezionati)	68
Avvio di Acer Arcade Deluxe	69
VideoMagician	69
DV Wizard	69
DVDivine	69
<b>Cosa fare quando si viaggia con il notebook PC</b>	<b>71</b>
Scollegamento dalla scrivania	71
Spostamenti	71
Preparazione del computer	71
Cosa portare alle riunioni	72
Portare il computer a casa	72
Preparazione del computer	72
Che cosa portare con sé	73
Precauzioni particolari	73
Allestimento di un ufficio a casa	73
In viaggio con il computer	73
Preparazione del computer	73
Che cosa portare con sé	74
Precauzioni particolari	74
In viaggio all'estero col computer	74
Preparazione del computer	74
Che cosa portare con sé	74
Precauzioni particolari	75
<b>Protezione del computer</b>	<b>75</b>
Utilizzo di una serratura di sicurezza	75
Utilizzo delle password	75
Immissione delle password	76
Impostazione delle password	76
<b>Espansione con accessori</b>	<b>77</b>
Opzioni di collegamento	77
Modem fax/dati	77
Funzione integrata per il collegamento in rete	78
Fast Infrared (FIR)	78
Universal Serial Bus (USB)	79
Porta IEEE 1394	79
Slot per scheda PC	80
Installazione della memoria	82
Utilità BIOS	82
Sequenza di avvio	82
Attiva ripristino da disco a disco	83
Password	83
Utilizzo del software	83
Riproduzione di filmati DVD	83
<b>Risparmio dell'energia</b>	<b>84</b>
<b>Acer eRecovery Management</b>	<b>85</b>
Crea backup	85
Masterizzazione di dischi di backup	86
Ripristino	86
<b>Soluzione dei problemi</b>	<b>87</b>
Suggerimenti individuazione guasti	87
Messaggi d'errore	87

<b>Notifiche per i Regolamenti e la Sicurezza</b>	<b>89</b>
Avvertenza relativa alle norme FCC	89
Avvertenze relative al modem	90
Dichiarazione di conformità dei prodotti laser	90
Dichiarazione relativa ai pixel dello schermo LCD	91
Avvertenza sulla tutela del copyright Macrovision	91
Notifica Regolatrice Dispositivo Radio	92
Generale	92
Unione Europea (UE)	92
Requisito FCC RF per la sicurezza	93
Canada – Dispositivi di comunicazione radio a bassa potenza esenti da licenza (RSS-210)	95
Federal Communications Commission	
Declaration of Conformity	96
LCD panel ergonomic specifications	98
<b>Indice</b>	<b>99</b>

# Acer Empowering Technology

L'innovativa barra degli strumenti di Empowering Technology permette di accedere con facilità alle funzioni più utilizzate e di gestire il nuovo sistema Acer. Visualizzata di default nella metà superiore dello schermo, consente l'accesso alle seguenti utilità:

- **Acer eNet Management (per i modelli selezionati)** si collega a reti locali in modo intelligente .
- **Acer ePower Management** prolunga l'autonomia della batteria tramite profili versatili per l'uso.
- **Acer ePresentation Management** per il collegamento a un proiettore e per regolare le impostazioni di visualizzazione in modo ottimale.
- **Acer eDataSecurity Management (per i modelli selezionati)** protegge i dati con password e con algoritmi di crittografia avanzati.
- **Acer eLock Management (per i modelli selezionati)** limita l'accesso a periferiche esterne di archiviazione.
- **Acer eRecovery Management** esegue il back up/recupero dei dati in modo affidabile, flessibile e completo.
- **Acer eSettings Management** accede alle informazioni di sistema e regola le impostazioni in modo facile.



Per maggiori informazioni, fare clic col destro sulla barra degli strumenti di Empowering Technology, quindi selezionare la funzione **"Help"** (Guida) o **"Tutorial"** (Esercitazione).

## Password di Empowering Technology

Prima di usare Acer eLock Management e Acer eRecovery Management, è necessario inizializzare la password di Empowering Technology. Fare clic col destro sulla barra degli strumenti di Empowering Technology, quindi selezionare **"Password Setup"** (Configurazione password). In caso di mancata inizializzazione della password di Empowering Technology, l'effettuazione di questa procedura è richiesta al momento della prima esecuzione di Acer eLock Management o Acer eRecovery Management.



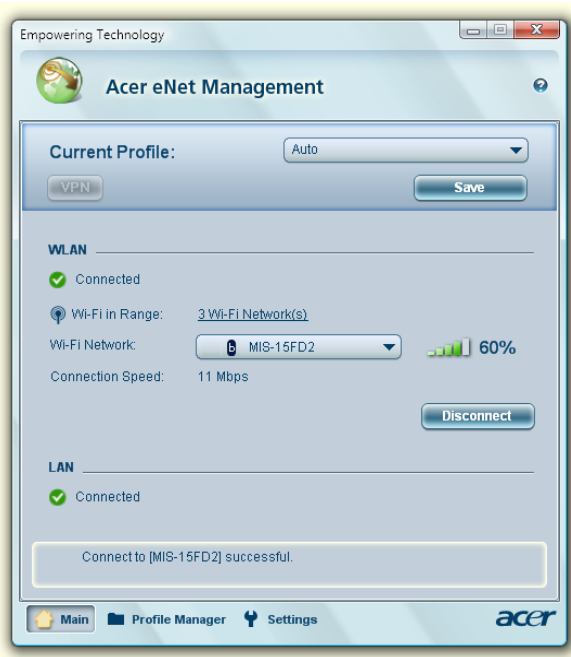
.....

**Nota:** In caso di perdita della password di Empowering Technology, esiste una procedura che ne consente il ripristino tramite la riformattazione del sistema. Assicurarsi di ricordare la password o trascriverla.

## Acer eNet Management (per i modelli selezionati)

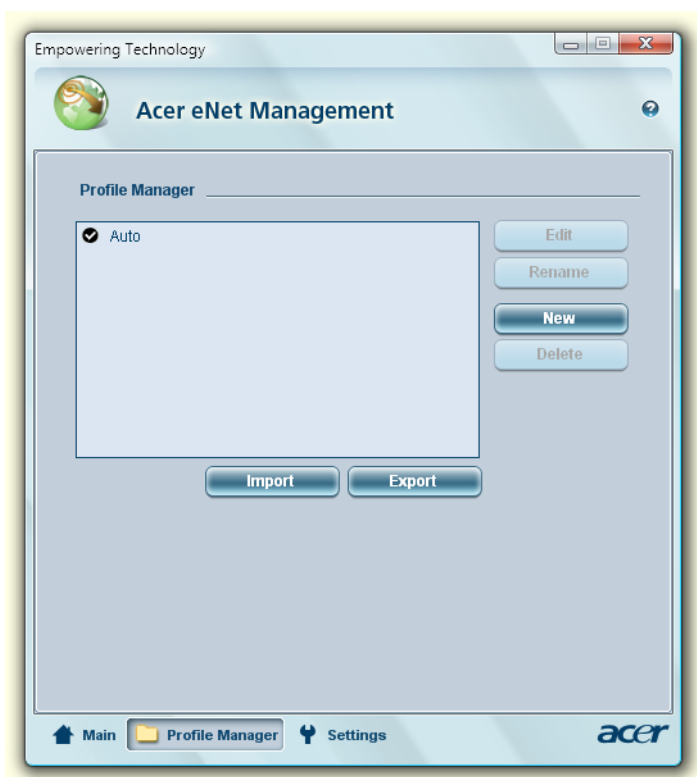
Acer eNet Management consente di effettuare il collegamento, in modo rapido e semplice, a reti filate e senza fili in luoghi diversi. Per accedere a questa utilità, selezionare **"Acer eNet Management"** dalla barra degli strumenti di Empowering Technology, oppure eseguire il programma dal gruppo dei programmi Acer Empowering Technology del menu Start. È anche possibile impostare Acer eNet Management in modo che si avvii automaticamente quando all'accensione del PC.

Acer eNet Management rileva automaticamente le impostazioni migliori per la nuova posizione, offrendo al contempo la libertà di regolare manualmente le impostazioni sui valori desiderati.



Acer eNet Management può salvare le impostazioni di rete in un profilo, e applicarle automaticamente quando ci si sposta da un luogo a un altro. Tra le impostazioni salvate ci sono le impostazioni relative alla connessione di rete (impostazioni IP e DNS, informazioni AP rete senza fili, ecc.) oltre alle impostazioni di default della stampante.

Per motivi legati alla sicurezza Acer eNet Management non memorizza il nome utente e la password.



## Acer ePower Management

Acer ePower Management è dotato di un'interfaccia utente semplice, per la configurazione delle opzioni di risparmio energia. Per accedere a questa utilità, selezionare **"Acer ePower Management"** dalla barra degli strumenti di Empowering Technology, eseguire il programma dal gruppo dei programmi Acer Empowering Technology del menu Start, oppure fare clic col destro nell'icona di risparmio energia di Windows nell'area di notifica e selezionare **"Acer ePower Management"**.

### Uso dei piani di risparmio energia

Acer ePower Management è dotato di tre piani di risparmio energia predefiniti: Balanced (Bilanciato), High performance (Prestazioni elevate) e Power saver (Risparmio energia). Inoltre, è possibile creare piani di risparmio energia personalizzati. È possibile creare, scambiare, modificare, eliminare e ripristinare i piani di risparmio energia, come descritto di seguito.

Visualizzare e regolare le impostazioni per le modalità On Battery (Batteria) Plugged In (Alimentazione da rete elettrica) facendo clic sulle schede corrispondenti. Per aprire le opzioni di risparmio energia di Windows, fare clic su **"More Power Options"** (Altre opzioni di alimentazione).




-----

**Nota:** Non è possibile eliminare i piani di risparmio energia predefiniti.

### Per creare un nuovo piano di risparmio energia:

La creazione di piani di risparmio energia personalizzati consente di salvare un set di opzioni di risparmio energia personalizzato e di passarvi rapidamente.

- 1 Fare clic sull'icona Crea piano di risparmio energia. 
- 2 Immettere un nome per il nuovo piano di risparmio energia.
- 3 Scegliere un piano di risparmio energia predefinito su cui basare quello personalizzato.
- 4 Se necessario, modificare le impostazioni schermo e sleep del computer.
- 5 Fare clic su **"OK"** per salvare il nuovo piano di risparmio energia.

### Per eseguire la commutazione tra piani di risparmio energia:

- 1 Selezionare il piano di risparmio energia a cui si desidera passare dall'elenco a tendina.
- 2 Fare clic su **"Apply"** (Applica).


### Per modificare un piano di risparmio energia:

La modifica di un piano di risparmio energia consente di regolare le impostazioni di sistema, quali LCD brightness (Luminosità LCD) e CPU speed (Velocità CPU). Inoltre, è possibile accendere/spegnere i componenti del sistema per allungare il tempo di vita della batteria.


- 1 Passare al piano di risparmio energia che si desidera modificare
- 2 Regolare le impostazioni come richiesto.
- 3 Fare clic su **"Apply"** (Applica) per salvare le nuove impostazioni.

### Per eliminare un piano di risparmio energia:

Non è possibile eliminare il piano di risparmio energia in uso corrente. Per eliminare un piano di risparmio energia attivo, passare prima a un altro piano.

- 1 Selezionare il piano di risparmio energia che si desidera eliminare dall'elenco a tendina.
- 2 Fare clic sull'icona Elimina piano di risparmio energia. 

### Stato della batteria

Per avere una stima in tempo reale dell'autonomia rimanente della batteria sulla base dell'utilizzo corrente, far riferimento al pannello visualizzato nella metà superiore della finestra. Fare clic su  per visualizzare l'autonomia stimata della batteria in modalità sleep o sospensione.



## Acer ePresentation Management

Acer ePresentation Management consente di proiettare il display del computer su un dispositivo esterno o su un proiettore usando il tasto di scelta: **<Fn> + <F5>**. Se nel sistema è implementato l'hardware di rilevamento automatico e questo è supportato dal display esterno, il sistema è disattivato automaticamente quando il display esterno è connesso al sistema medesimo. Per proiettori e dispositivi esterni non rilevati automaticamente, avviare Acer ePresentation Management e selezionare l'impostazione di visualizzazione corretta.



**Nota:** Se dopo lo scollegamento del proiettore la risoluzione ripristinata non è quella corretta, oppure è necessario ricorrere all'uso di una risoluzione esterna non supportata da Acer ePresentation Management, regolare le impostazioni di visualizzazione usando Proprietà schermo o l'utilità concessa dal rivenditore dell'apparecchiatura grafica.



## Acer eDataSecurity Management (per i modelli selezionati)

Acer eDataSecurity Management è un'utilità di crittografia che protegge i file da accessi non autorizzati da parte di terzi. È integrato in Windows Explorer come estensione shell per rendere la crittografia/decrittazione dei dati semplice e rapida e supporta anche la crittografia di file in uso per Lotus Notes e Microsoft Outlook.

La procedura guidata per la configurazione di Acer eDataSecurity Management chiede la password supervisore e quella specifica per il file. Questa password specifica per il file viene usata per default per crittografare i file, in alternativa è possibile digitare la propria password quando si esegue la crittografia di un file.



Acer eDataSecurity Management

### Initialize Supervisor Password

The Supervisor Password serves two purposes:

- (1) To grant access to the Personal Secure Disk.
- (2) To provide you with a "last resort" to decrypt any files previously encrypted...

Please record and keep it in a secure place, and never disclose it to anyone.

#### Initialize Supervisor Password

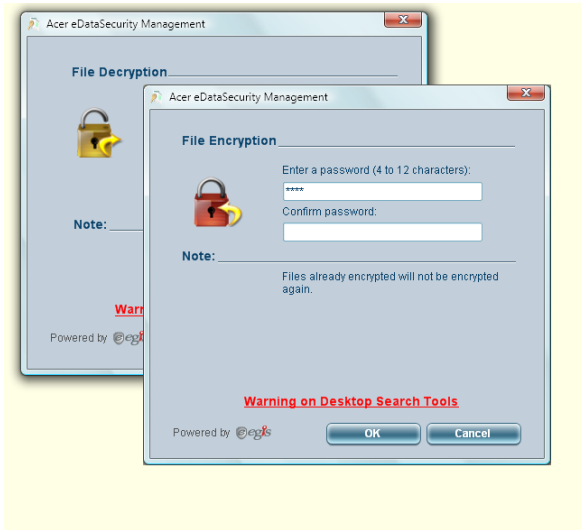
Enter Supervisor Password:

Confirm password:

Next



**Nota:** La password utilizzata per crittografare un file è la chiave univoca di cui ha bisogno il sistema per decodificarlo. Se la password viene smarrita, l'unica chiave in grado di decrittare il file è la password supervisore. Se si smarriscono entrambe le password, non è più possibile decrittare i file crittografati.  
**Le password vanno custodite con attenzione!**



## Acer eLock Management (per i modelli selezionati)

Acer eLock Management è una utility di sicurezza che consente di bloccare tutti i dati rimovibili, i drive ottici e i floppy, per garantire che i dati non siano sottratti dal notebook, in caso fosse lasciato incustodito.

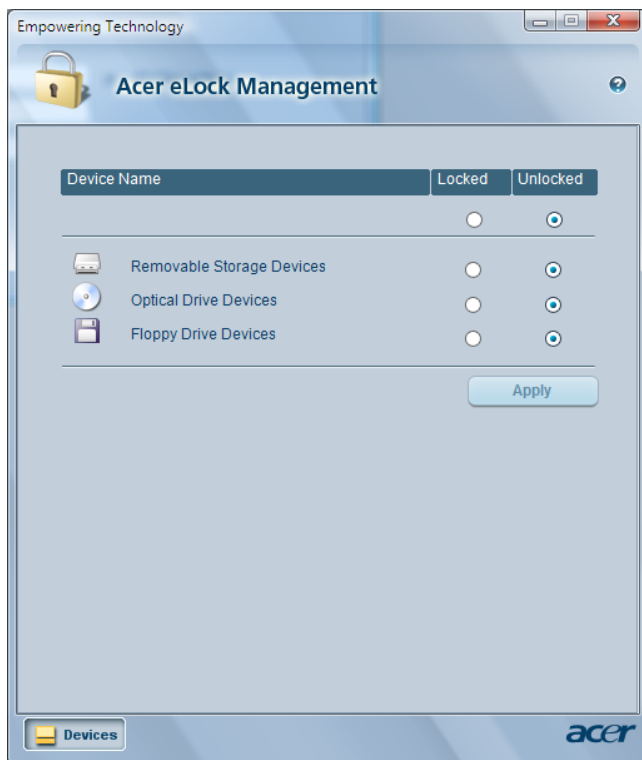
- Removable Data Devices (Dispositivi di memorizzazione rimovibili) — comprende drive USB, pen drive USB, flash drive USB, lettori per mp3 USB, lettori per schede di memoria USB, dischi IEEE 1394 e altri dischi rimovibili che possono essere installati come file di sistema quando vengono collegati al sistema.
- Optical Drive Devices (Lettori ottici) — comprende qualsiasi dispositivo quale CD-ROM, DVD-ROM, HD-DVD o Blue-ray.
- Floppy Disk Drives (Dispositivi con unità floppy) — solo unità floppy da 3,5 pollici.

Per usare Acer eLock Management, si deve prima impostare una password Empowering Technology. Una volta impostato, è possibile applicare il blocco ai tipi di dispositivo desiderati. Il blocco o blocchi vengono impostato immediatamente senza dover riavviare, e rimangono attivi fino a quando non sono tolti.



**Nota:** In caso di perdita della password di Empowering Technology, l'unico modo per eseguire il reset e riformattare il

notebook oppure portarlo a un Centro Assistenza Clienti Acer.  
Assicurarsi di ricordare la password o trascriverla.

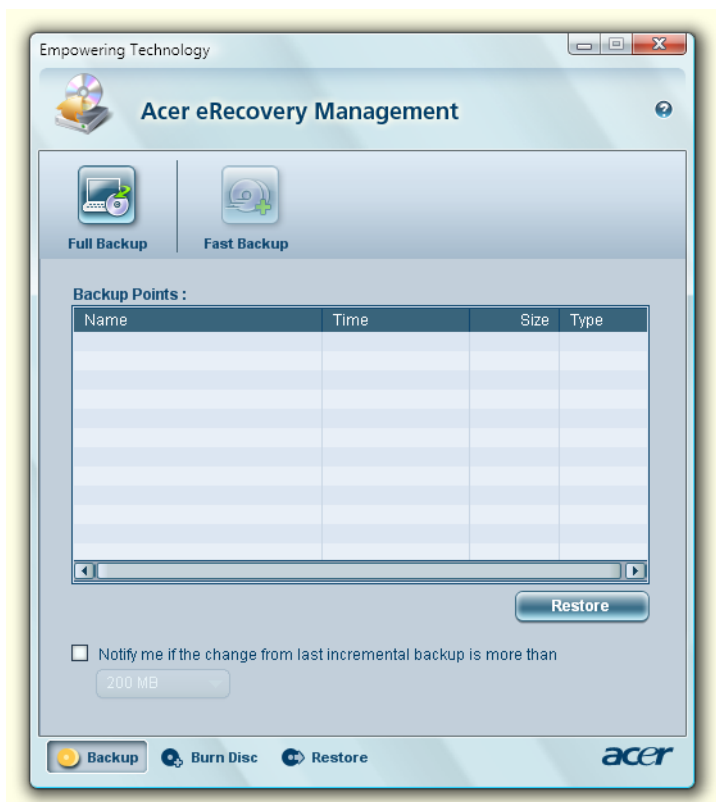


## Acer eRecovery Management

Acer eRecovery Management è un'utilità di backup versatile. Consente di creare backup completi o incrementali, masterizzare l'immagine predefinita dal produttore sul disco ottico, e eseguire il ripristino dai backup creati in precedenza, oppure reinstallare applicazioni e driver. Di default, i backup creati dall'utente sono archiviati nell'unità D:\.

Acer eRecovery Management offre:

- Protezione delle password (password di Empowering Technology)
- Backup completi e incrementali su disco rigido o ottico
- Creazione di backup:
  - Immagine predefinita dal produttore
  - Immagine di backup utente
  - Configurazione del sistema corrente
  - Backup applicazioni
- Ripristino:
  - Immagine predefinita del produttore
  - Immagine di backup utente
  - Da CD/DVD creati in precedenza
  - Reinstallazione applicazioni/driver



Per maggiori informazioni, consultare "**Acer eRecovery Management**" a pagina 85 nella **AcerSystem User's Guide**.



**Nota:** Se a corredo del computer non è stato fornito un Recovery CD (CD di ripristino) o un System CD (CD di sistema), utilizzare la funzione "System backup to optical disk" Acer eRecovery Management per masterizzare un'immagine di backup su CD o DVD. Per ottenere i migliori risultati nell'operazione di ripristino eseguita con un CD o con Acer eRecovery Management, scollegare tutte le periferiche (eccetto l'unità disco ottico Acer, qualora presente), incluso Acer ezDock.

## Acer eSettings Management

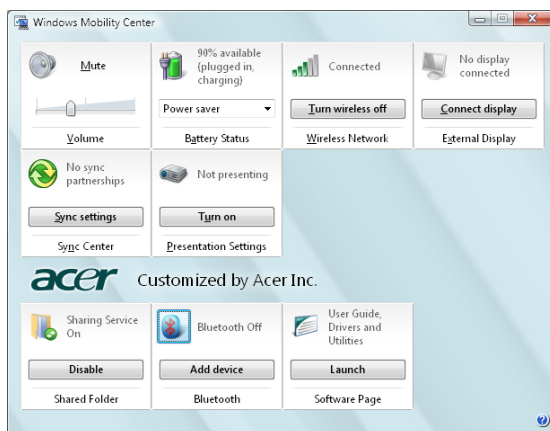
Acer eSettings Management consente di controllare le specifiche hardware, impostare le password del BIOS e modificare le opzioni di avvio.

Acer eSettings Management offre anche:

- Offre un'interfaccia utente grafica semplice da usare nella navigazione.
- Stampa e salva le specifiche hardware.
- Consente di impostare una etichetta attività per il sistema.



## Windows Mobility Center



Windows Mobility Center raccoglie le impostazioni principali di sistemi mobili in una posizione facile da trovare, in modo da consentire una rapida configurazione del sistema Acer e il suo adattamento a variazioni di luoghi, reti, o attività. Le impostazioni comprendono luminosità dello schermo, piano di risparmio energia, volume, attivazione/disattivazione della connessione di rete wireless, impostazioni schermo esterno, orientamento schermo e stato di sincronizzazione.

Windows Mobility Center, inoltre, comprende impostazioni Acer specifiche, quali Bluetooth Add Device (Aggiungi a dispositivo Bluetooth) (se applicabile), attivazione o disattivazione di anteprima cartelle in condivisione/servizio di condivisione, e un collegamento a manuale utente Acer, driver e utilità.

Per avviare Windows Mobility Center:

- Usare la combinazione tasti <Windows> + <X>
- Avviare Windows Mobility Center dal Control panel (Pannello di controllo)
- Avviare Windows Mobility Center dal gruppo di programmi Accessori del menu Start





# Panoramica di TravelMate

Dopo avere installato il computer, come illustrato nel foglio illustrativo **Just for Starters...** (Per cominciare...), diamo un'occhiata al nuovo computer TravelMate.

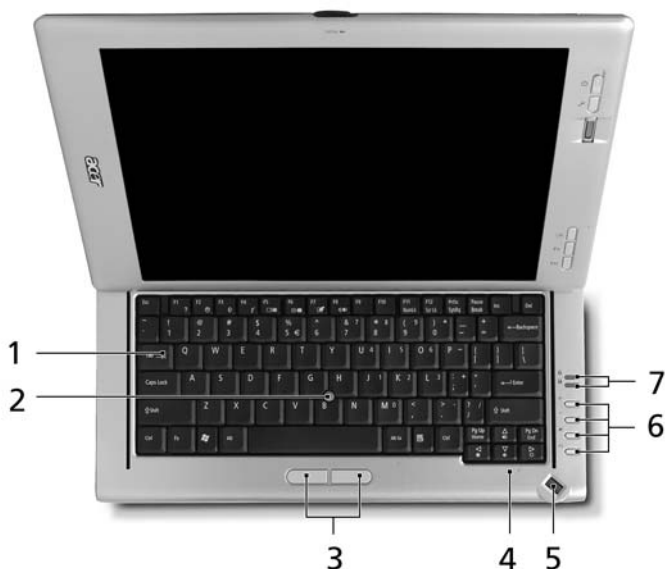
## Veduta superiore



#	Elemento	Descrizione
1	Schermo	Chiamato anche LCD (Liquid Crystal Display), visualizza l'output del computer.
2	Tasto modalità Tablet	Tasto Escape per l'uso in modalità Tablet PC.
3	Tasto modalità Tablet	Tasto di funzione per l'uso in modalità Tablet PC.
4	Tasto modalità Tablet	Tasto di rotazione schermo per l'uso in modalità Tablet PC.
5	Letto biometrico delle impronte digitali	Fornisce l'accesso alle applicazioni del sistema operativo verificando le impronte digitali (optional di produzione). Per i dettagli fare riferimento a <b>"Utilità impronte digitali Acer Protector Suite QL"</b> a pagina 41.

#	Elemento	Descrizione
6	Tasto di blocco Windows Security (Protezione Windows)	Un tasto della modalità Tablet; funziona come <b>Ctrl-Alt-Del</b> per bloccare l'accesso al sistema operativo.
7	Interruttore d'alimentazione	Accende e spegne il computer.

## Veduta frontale - aperto








#	Elemento	Descrizione
1	Tastiera	Per l'inserimento dei dati in modalità Notebook PC.
2	Trackpoint integrato	Dispositivo di puntamento a sensibilità tattile che funziona come il mouse di un computer quando usato insieme ai tasti clic.
3	Tasti clic (sinistra e destra)	Funzionano come i tasti sinistro e destro del mouse quando sono usati insieme al Trackpoint al centro della tastiera.

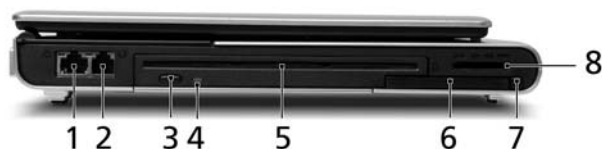
#	Elemento	Descrizione
4	Microfono integrato	Microfono interno per registrazioni sonore.
5	Scroller	Per le funzioni: su, giù ed Enter.
6	Tasti d'avvio facile	Tasti per avviare i programmi usati di frequente. Fare riferimento alla sezione <b>"Tasti di avvio"</b> a pagina 30 per dettagli.
7	Luci d'indicazione	Si accendono quando sono attivate le funzioni di blocco delle maiuscole o dei numeri.








## Veduta frontale - chiuso



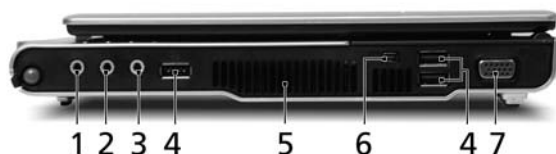
#	Icona	Elemento	Descrizione
1		Tasto/indicatore trasmissione Bluetooth	Premere per attivare/disattivare la funzione Bluetooth. Indica lo stato della trasmissione Bluetooth.
2		Tasto/indicatore trasmissione wireless	Premere per attivare/disattivare la funzione wireless. Indica lo stato della trasmissione wireless LAN.
3		Casse	Forniscono il sonoro.
4		Indicatore batterie	Si illumina quando la batteria è in carica.
5		Una porta infrarossi accelerata (FIR)	Interfaccia con stampanti, computer ed altri dispositivi che utilizzano FIR.
6		Indicatore HDD	Indica quando il disco rigido è attivo.
7		Penna a risonanza elettromagnetica (EMR) con cancellatore	Per inserire i dati in modalità Tablet PC.





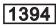

## Veduta laterale sinistra



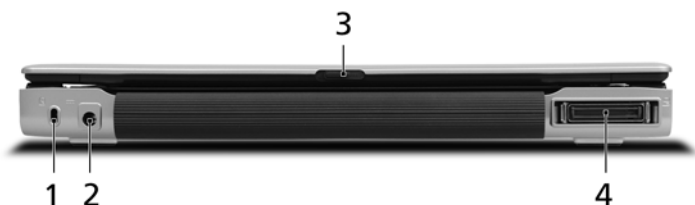
#	Icona	Elemento	Descrizione
1		Porta Ethernet (RJ-45)	Collega ad una rete Ethernet Gigabit.
2		Porta Modem (RJ-11)	Collega alla linea telefonica.
3		Tasto d'espulsione dell'unità ottica	Espelle il cassetto dell'unità ottica.
4		Indicatore LED	Si accende quando l'unità ottica è attiva.
5		Unità ottica	Accetta DVD e CD registrabili, in base al tipo di unità.
6		Alloggiamento scheda PC	Accetta una scheda PC di tipo II.
7		Tasto espulsione dell'alloggiamento scheda PC	Espelle la scheda PC dall'alloggiamento.
8	  PRO  	Lettore scheda 4 in 1  Accetta Memory Stick, Memory Stick Pro, MultiMediaCard (MMC), Secure Digital (SD). <b>Nota:</b> Può funzionare una sola scheda alla volta.	




## Veduta laterale destra



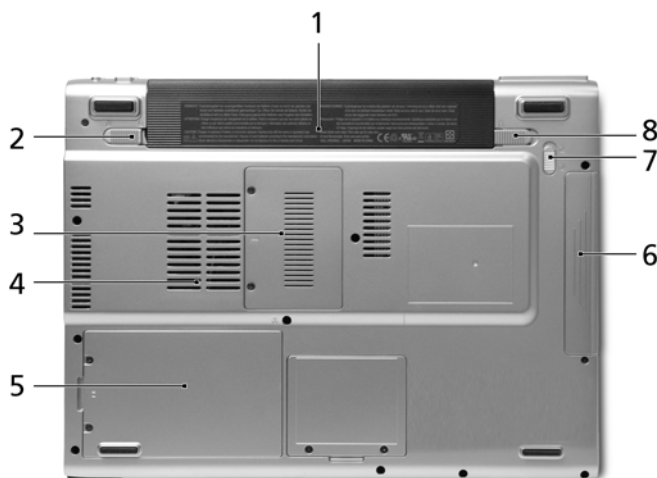
#	Icona	Elemento	Descrizione
1		Connettore uscita linea cuffie/casse	Effettua il collegamento ai dispositivi audio line-out (ad es., altoparlanti, auricolari).
2		Jack ingresso microfono	Accetta l'ingresso proveniente da microfoni esterni.
3		Jack line-in	Accetta dispositivi audio line-in (ad es., lettore CD audio, walkman stereo).
4		Porta USB 2.0	Collega a dispositivi USB 2.0 (e.g. mouse o foto/videocamera USB).
5		Fessure ventilazione	Impediscono il surriscaldamento del computer durante l'uso.
6		Porta IEEE 1394	Collega a dispositivi IEEE 1394.
7		Porta schermo esterno (VGA)	Collega ad un dispositivo di visualizzazione (e.g. monitor o proiettore).

## Veduta posteriore



#	Icona	Elemento	Descrizione
1		Alloggiamento protezione Kensington	Collega ad un lucchetto di protezione per computer compatibile Kensington.
2		Connettore DC-in (ingresso corrente diretta)	Collega ad un adattatore CA.
3		Serratura	Spingerla verso destra per liberare l'unità LCD ed eseguire la conversione dalla modalità Tablet alla modalità Notebook.
4		Porta ezDock Acer	Collega ad una Docking Station Acer ezDock (optional).

## Veduta della base



#	Elemento	Descrizione
1	Alloggio batteria	Alloggia il pacco batteria del computer.
2	Fermo batteria	Blocca in sito la batteria.
3	Scomparto memoria	Alloggia la memoria principale del computer (fissata con viti).
4	Ventolina di raffreddamento	Raffredda il computer durante l'uso. <b>Nota:</b> Non coprire od ostruire le aperture della ventolina.
5	Alloggio disco rigido	Alloggia il disco rigido del computer (fissato con viti).
6	Unità ottica	Unità ottica interna (il modulo unità Acer MediaBay scambiabile a caldo è optional).
7	Chiusura a scatto dell'unità ottica	Libera l'unità ottica per la rimozione.
8	Chiusura a scatto della batteria	Libera la batteria per la rimozione.

# Specifiche

Sistema operativo	<ul style="list-style-type: none"> <li>Windows Vista™ Ultimate</li> <li>Windows Vista™ Home Premium</li> <li>Windows Vista™ Business</li> </ul>
Piattaforma	<ul style="list-style-type: none"> <li>Tecnologia Intel® Centrino® Mobile, che offre:           <ul style="list-style-type: none"> <li>Processore Intel® 2 Core™ Duo T5500/T5600 (2 MB L2 cache, 1,66/1,83 GHz, 667 MHz FSB) e T7200/T7400 (4 MB L2 cache, 2/2,16 GHz, 667 MHz FSB), in grado di supportare Intel® Extended Memory 64 Technology (EM64T)</li> <li>Chipset Mobile Intel® 945PM/GM Express</li> </ul> </li> <li>Soluzione connessione di rete Intel® PRO/Wireless 3945ABG (dual-band tri-mode 802.11a/b/g) o soluzione connessione di rete Intel® PRO/Wireless 3945BG (modalità duale 802.11b/g) Wi-Fi CERTIFIED™, che supporta la tecnologia wireless Acer SignalUp™</li> </ul>
Memoria di sistema	Fino a 2 GB di memoria DDR2 533/667 MHz, aggiornabile a 4 GB usando due moduli soDIMM (supporto dual-channel)
Schermo e grafica	<ul style="list-style-type: none"> <li>LCD TFT XGA da 12,1" in grado di supportare l'ingresso con penna EMR (Penna a risonanza elettromagnetica); risoluzione 1024 x 768; 16,7 milioni di colori</li> <li>Display a scorrimento per passare da modalità notebook a tablet</li> <li>NVIDIA® GeForce® Go 7300 con 128 MB di VRAM GDDR3 dedicata con tecnologia TurboCache™, supporta le tecnologie Microsoft® DirectX® 9.0, Shader Model 3.0, OpenEXR High Dynamic Range (HDR), NVIDIA® PowerMizer® 6.0, PCI Express®</li> <li>Due display indipendenti</li> <li>16.7 milioni di colori</li> <li>Capacità MPEG-2/DVD assistita hardware</li> </ul>



Sistema secondario d'archiviazione	<ul style="list-style-type: none"> <li>• Unità disco rigido 80/100/120/160 GB o superiore</li> <li>• Modulo Acer MediaBay weight-saver e hot-swap</li> <li>• Moduli unità ottica scambiabili a caldo Acer MediaBay:             <ul style="list-style-type: none"> <li>• DVD-Super Multi double layer con caricamento slot 8X</li> <li>• DVD/CD-RW combinato</li> </ul> </li> <li>• Lettore scheda 4-in-1 che supporta Secure Digital (SD), MultiMediaCard (MMC), Memory Stick® (MS) e Memory Stick PRO™ (MS PRO)</li> </ul>
Dimensioni e peso	<ul style="list-style-type: none"> <li>• 315 (L) x 238 (P) x 35,3 (A) mm (12,4 x 9,37 x 1,39 pollici)</li> <li>• 2,5 kg (5,5 libbre) con batteria a 6 celle e modulo ottico</li> </ul>
Sistema secondario d'alimentazione	<ul style="list-style-type: none"> <li>• Standard di gestione energetica ACPI: supporto delle modalità di risparmi energetico Standby ed Hibernation (Ibernazione)</li> <li>• Pacco batterie primario a 9 celle agli ioni di litio (7200 mAh) da 80 W, 6 celle agli ioni di litio (4800 mAh) da 53 W</li> <li>• Pacco batterie secondario opzionale a 6 celle agli ioni di litio (3800 mAh) da 42 W Acer MediaBay</li> <li>• Caricamento rapido in 2,5 ore e mezza</li> <li>• 3,5-ore per la ricarica durante l'uso</li> <li>• Adattatore CA 3 spinotti 65 W</li> </ul>

Dispositivi d'input	<ul style="list-style-type: none"> <li>• Accesso protetto tramite lettore di impronte digitali biometrico TravelMate</li> <li>• Tastiera 84/85 tasti con layout tasti direzionali a "T" inversa; 2,5 mm (minimo) di key travel</li> <li>• 12 Tasti di funzione , quattro tasti direzionali, due tasti Windows®, controllo tasti di scelta rapida, tastierino numerico integrato, supporto lingue internazionali</li> <li>• Doppio controllo di navigazione, dotato di trackpoint con integrati due tasti e una rotellina di scorrimento per le funzioni di spostamento verso l'alto e il basso e di invio</li> <li>• Quattro tasti d'avvio facile: tasto Empowering, Mail (Posta elettronica), Internet, tasto programmabile dall'utente,</li> <li>• Due pulsanti LED di trasmissione: WLAN, Bluetooth®</li> <li>• Quattro tasti della modalità Tablet: protezione Windows, funzione Escape, ed rotazione schermo</li> <li>• Penna a risonanza elettromagnetica (EMR) con gomma in grado di supportare sensibilità alla pressione</li> </ul>
Audio	<ul style="list-style-type: none"> <li>• Sistema audio con una cassa integrata e microfono</li> <li>• Supporto audio Intel® alta definizione</li> <li>• Microfono integrato</li> <li>• Compatibile MS-Sound</li> </ul>
Comunicazione	<ul style="list-style-type: none"> <li>• WLAN: Soluzione connessione di rete Intel® PRO/Wireless 3945ABG (dual-band tri-mode 802.11a/b/g) o soluzione connessione di rete Intel® PRO/Wireless 3945ABG (modalità duale 802.11b/g) Wi-Fi CERTIFIED™, che supporta la tecnologia wireless Acer SignalUp™</li> <li>• WPAN: Bluetooth® 2.0+EDR (Enhanced Data Rate - velocità dati avanzata)</li> <li>• LAN: Ethernet Gigabit; pronto WoL (Wake-on-LAN)</li> <li>• Modem: 56K ITU V.92 con approvazione PTT; Pronto WoR (Wake-on-Ring)</li> </ul>

---

Interfaccia I/O	<ul style="list-style-type: none"><li>• Connettore 124-pin Acer ezDock</li><li>• Alloggiamento scheda PC (Tipo II)</li><li>• Lettore di impronte digitali biometrico TravelMate</li><li>• Lettore scheda 4 in 1 (MS/MS PRO/MMC/SD)</li><li>• Tre porte USB 2.0</li><li>• Porta IEEE 1394</li><li>• Porta infrarossi accelerata (FIR)</li><li>• Porta schermo esterno (VGA)</li><li>• Porta uscita auricolari/altoparlante/linea</li><li>• Jack ingresso microfono</li><li>• Jack line-in</li><li>• Porta Ethernet (RJ-45)</li><li>• Porta Modem (RJ-11)</li><li>• Connettore DC-in (ingresso corrente diretta) per adattatore CA</li></ul>
Protezione	<ul style="list-style-type: none"><li>• Lettore di impronte digitali biometrico TravelMate</li><li>• Password BIOS utente, HDD e supervisore</li><li>• Alloggiamento protezione Kensington</li></ul>

---

---

 Software

- Acer Empowering Technology
  - eNet Management
  - ePower Management
  - ePresentation Management
  - eDataSecurity Management
  - eLock Management
  - eRecovery Management
  - eSettings Management
  - ePerformance Management
- Acer Launch Manager
- Acer Protector Suite QL fingerprint utility
- Acer Arcade™
- Acer Arcade Deluxe™
- Norton Internet Security™
- Adobe® Reader®
- CyberLink® PowerDVD™
- CyberLink® PowerProducer™
- NTI CD-Maker™



.....

Nota: Il software riportato sopra nell'elenco è solo di riferimento. La configurazione esatta del PC dipende dal modello acquistato.

---

 Optional ed Accessori

- Acer ezDock
  - Acer ezDock Lite
  - Modulo unità 8X DVD-Dual, double-layer Acer MediaBay
  - Secondo pacco batterie agli ioni di litio da 6 cell (3800 mAh) e Acer MediaBay
  - Moduli soDIMM DDR2 533/667 MHz da 512 MB, 1 o 2 GB
  - Pacco batterie primario a 6 celle agli ioni di litio (4800 mAh)
  - Pacco batterie primario a 9 celle agli ioni di litio (7200 mAh)
  - Unità esterna dischetti floppy USB
  - Adattatore CA 3-pin 65 W
-

Ambiente	<ul style="list-style-type: none"><li>• Temperatura:<ul style="list-style-type: none"><li>• Operativa: da 5° C a 35° C</li><li>• Non operativa: da -20° C a 65° C</li></ul></li><li>• Umidità (senza condensa):<ul style="list-style-type: none"><li>• Operativa: dal 20% al 80%</li><li>• Non operativa: dal 20% al 80%</li></ul></li></ul>
Compatibilità del sistema	<ul style="list-style-type: none"><li>• Wi-Fi®</li><li>• ACPI</li><li>• Mobile PC 2002</li><li>• DMI 2.0</li></ul>
Garanzia	Garanzia ITW (International Travelers Warranty) di un anno



.....  
**Nota:** Le specifiche sopra elencate sono solo per riferimento. La configurazione esatta del PC dipende dal modello acquistato.



# Indicatori

Il computer ha due indicatori di stato - di facile lettura - sulla destra della tastiera, e quattro sul pannello frontale.



Gli indicatori Alimentazione, Supporti, Bluetooth e Comunicazione wireless, sono visibili anche quando si chiude il display LCD è chiuso.

Icona	Funzione	Descrizione
	Bloc Maiusc	Si illumina quando Bloc Maiusc è attivato.
	Bloc Num	Si illumina quando Bloc Num è attivato.
	HDD	Indica quando il disco rigido è attivo.
	Batteria	Si illumina quando la batteria è in carica.
	Bluetooth	Si accende per indicare lo stato della connessione Bluetooth.
	Wireless LAN	Indica lo stato della trasmissione wireless LAN.




1. **In carica:** Luce di colore giallo quando la batteria è in ricarica.
2. **Completamente carica:** Luce di colore verde quando è nella modalità AC.

## Tasti di avvio

Sulla destra della tastiera ci sono quattro tasti. Questi tasti sono chiamati tasti easy-launch. Sono: posta elettronica, per Web browser, Acer Empowering Key <e> e un tasto programmabile dall'utente.

Premere <e> per avviare Acer Empowering Technology. Vedere "**Acer Empowering Technology**" a pagina 1. I tasti posta elettronica e browser per internet sono predefiniti per programmi di posta elettronica e browser per internet, ma possono essere ridefiniti dall'utente. Per configurare i tasti posta elettronica, browser per internet e i tasti programmabili, eseguire Acer Launch Manager. Vedere "**Launch Manager**" a pagina 43.



Tasto easy-launch	Applicazione predefinita
P	Programmabile dall'utente
e	Acer Empowering Technology (programmabile dall'utente)
	Browser Internet (programmabile dall'utente)
Posta elettronica	Applicazione di posta elettronica (programmabile dall'utente)



# Trackpoint e tasti clic

Il Trackpoint integrato è un dispositivo di puntamento che rileva i movimenti eseguiti sulla sua superficie. Questo significa che il cursore risponde ai movimenti mentre si usa il dito per spostare il Trackpoint. La sua posizione al centro della tastiera fornisce la comodità ed il sostegno ideali.



## Elementi di base del Trackpoint

Quanto segue illustra come usare il Trackpoint ed i tasti clic:

- Usando il dito, applicare una leggera e costante pressione al Trackpoint **(1)** per spostare il cursore.
- Premere il tasto sinistro **(2)** e destro **(3)**, in basso sulla tastiera, per eseguire la selezione e l'esecuzione delle funzioni. Questi due tasti sono simili al tasto sinistro e destro di un mouse.

## Elementi di base dello scorrimento

Lo scroller a 3 vie è abilitato per l'uso in modalità Tablet e Tastiera.

- Usare il Scroller Wheel **(4)** per scorrere verso, l'alto o il basso in una pagina. Un clic del Scroller Wheel esegue la funzione "Enter", simile al doppio clic del mouse.

Funzione	Tasto sinistro	Tasto destro	Scroller
Esecuzione	Doppio clic veloce.		Fare clic sul Scroller Wheel.

Funzione	Tasto sinistro	Tasto destro	Scroller
Selezione	Fare clic una volta.		
Trascinamento	Eeguire e mantenere la pressione sul Trackpoint, poi usare il dito per trascinare il cursore.		
Accesso ai contenuti del menu		Fare clic una volta.	
Scorrimento			In modalità Tablet o Notebook, usare il dito per far scorrere delicatamente lo scroller verso l'alto o il basso.



**Nota:** quando si usano questi input, mantenere sia gli input, sia le dita, asciutti e puliti. Lo scroller è sensibile ai movimenti del dito; quindi più leggero è il tocco, migliore è la risposta. Toccando in maniera più decisa non aumenterà la reazione del tasto clic.



## Uso della tastiera

La tastiera standard dispone di tastierino incorporato, tasti cursore separati, tasto blocco, tasti Windows e tasti per funzioni speciali.

### Bloccare i tasti e il tastierino numerico incluso

La tastiera dispone di tre tasti Bloc che è possibile attivare e disattivare.



Tasti di Bloc	Descrizione
 (Caps Lock)	Quando  (Caps Lock) è attivo, tutti i caratteri alfabetici sono stampati in maiuscolo.
Bloc Num <Fn> + <F11>	Quando il Bloc Num è attivo, il tastierino numerico incorporato nella tastiera è in funzione. I tasti funzionano come una calcolatrice (completa degli operatori aritmetici +, -, * e /). Utilizzare questa modalità quando occorre immettere molti dati numerici. Per ottimizzare l'operazione è comunque preferibile collegare un tastierino esterno.
Bloc Scorr <Fn> + <F12>	Quando Bloc Scorr è attivo, lo schermo si sposta di una riga verso l'alto o verso il basso, a seconda che venga premuta la freccia verso l'alto o verso il basso. Bloc Scorr non funziona con tutte le applicazioni.

Il tastierino numerico incorporato funziona come il tastierino numerico di un computer desktop e viene identificato da piccoli caratteri posizionati nell'angolo superiore destro dei copritasti. Viene identificato da piccoli caratteri posizionati nell'angolo superiore destro dei copritasti. Per semplificare la legenda della tastiera, i simboli dei tasti di controllo del cursore non sono riportati sui tasti.

Accesso desiderato	Bloc Num attivo	Bloc Num inattivo
Tasti numerici sul tastierino incorporato	Digitare i numeri normalmente.	
Tasti di controllo del cursore sul tastierino incorporato	Tenere premuto il tasto <↑> insieme ai tasti di controllo del cursore.	Tenere <Fn> premuto il tasto Fn insieme ai tasti di controllo del cursore.
Tasti principali della tastiera	Tenere <Fn> premuto il tasto Fn mentre si digitano le lettere sul tastierino incorporato.	Digitare le lettere normalmente.

## Tasti Windowsm

Sulla tastiera sono disponibili due tasti in grado di eseguire funzioni specifiche di Windows.

Tasto	Descrizione
Tasti Windows 	<p>Se premuto da solo, questo tasto ha lo stesso effetto che si ottiene facendo clic sul tasto Start di Windows, ovvero apre il menu Start. Questo tasto può essere usato in combinazione con altri per attivare delle funzioni speciali:</p> <p>&lt;Windows&gt;: Apre o chiude il menu Start</p> <p>&lt;Windows&gt; + &lt;D&gt;: Visualizza il desktop</p> <p>&lt;Windows&gt; + &lt;E&gt;: Apre Esplora risorse</p> <p>&lt;Windows&gt; + &lt;F&gt;: Ricerca un file o una cartella</p> <p>&lt;Windows&gt; + &lt;G&gt;: Scorre tra i gadget della Sidebar</p> <p>&lt;Windows&gt; + &lt;L&gt;: Blocca il computer (se si è connessi a un dominio di rete), oppure esegue la commutazione degli utenti (in caso contrario)</p> <p>&lt;Windows&gt; + &lt;M&gt;: Riduce tutto a icona</p> <p>&lt;Windows&gt; + &lt;R&gt;: Visualizza la finestra di dialogo Esegui</p> <p>&lt;Windows&gt; + &lt;T&gt;: Scorre tra i programmi della barra delle applicazioni</p> <p>&lt;Windows&gt; + &lt;U&gt;: Apre Ease of Access Center</p> <p>&lt;Windows&gt; + &lt;X&gt;: Apre Windows Mobility Center</p> <p>&lt;Windows&gt; + &lt;Interr&gt;: Visualizza la finestra di dialogo System Properties (Proprietà di sistema)</p> <p>&lt;Windows&gt; + &lt;↑ +M&gt;: Ripristina la finestra ridotta a icona del desktop sulle dimensioni originali</p> <p>&lt;Windows Flip 3-D&gt; + &lt;Windows Flip 3-D&gt;: Scorre tra i programmi della barra delle applicazioni usando Windows Flip 3-D</p> <p>&lt;Windows&gt; + &lt;BARRA SPAZ.&gt;: Porta tutti i gadget in primo piano e seleziona la Windows Sidebar</p> <p>&lt;Ctrl&gt; + &lt;Windows&gt; + &lt;F&gt;: Ricerca i computer (se si è connessi a una rete)</p> <p>&lt;Ctrl&gt; + &lt;Windows&gt; + &lt;Freccia&gt;: Usare i tasti freccia per scorrere tra i programmi della barra delle applicazioni usando Windows Flip 3-D</p> <p> .....  <b>Nota:</b> Le funzioni dei tasti di collegamento potrebbero variare al variare della versione di Windows Vista utilizzata.</p>
Tasto applicazione 	<p>Questo tasto ha lo stesso effetto di quando si clicca il tasto destro del mouse: apre l'applicazione contenuta nel menu.</p>





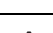

## Tasti di scelta rapida

Il computer consente di utilizzare alcuni tasti di scelta rapida o combinazioni di tasti per accedere a una serie di controlli, quali la luminosità dello schermo, il volume e l'utilità BIOS.

Per attivare i tasti di scelta rapida, tenere premuto <Fn> e premere l'altro tasto della combinazione.



Tasti di scelta rapida	Icona	Funzione	Descrizione
<Fn> + <F1>	?	Guida per i tasti di scelta rapida	Visualizza la Guida relativa ai tasti di scelta rapida.
<Fn> + <F2>		Acer eSettings	Avvia Acer eSettings in Acer Empowering Technology. Vedere " <b>Acer Empowering Technology</b> " a pagina 1.
<Fn> + <F3>		Acer ePower Management	Avvia Acer ePower Management in Acer Empowering Technology. Vedere " <b>Acer Empowering Technology</b> " a pagina 1.
<Fn> + <F4>	Z <sup>z</sup>	Sospensione	Attiva la modalità sospensione del computer.
<Fn> + <F5>		Passaggio da uno schermo all'altro	Consente la commutazione in uscita display tra video del display o monitor esterno (se collegato) e entrambi.
<Fn> + <F6>		Avvio di screen saver	Disattiva la retroilluminazione dello schermo per risparmiare energia. Premere un tasto qualsiasi per tornare allo stato precedente.

Tasti di scelta rapida	Icona	Funzione	Descrizione
<Fn> + <F7>		Attivazione e disattivazione del touchpad	Attiva e disattiva il touchpad interno.
<Fn> + <F8>		Attivazione e disattivazione degli altoparlanti	Attiva e disattiva gli altoparlanti.
<Fn> + <↑>		Aumento del volume	Aumenta il volume.
<Fn> + <↓>		Riduzione del volume	Riduce il volume.
<Fn> + <↔>		Aumento della luminosità	Aumenta la luminosità dello schermo.
<Fn> + <↔>		Riduzione della luminosità	Riduce la luminosità dello schermo.

## Tasti speciali

E' possibile individuare il simbolo dell'Euro e del dollaro USA nella parte superiore centrale o inferiore destra della tastiera.



### Simbolo dell'Euro

- 1 Aprire un editor di testo o un programma di elaborazione testi.
- 2 E' possibile premere il tasto < € > posto nella parte inferiore destra della tastiera, oppure tenere premuto <Alt Gr> e quindi premere il tasto <5> posto nella parte superiore centrale della tastiera.



**Nota:** Alcuni tipi di carattere e software non supportano il simbolo dell'Euro. Per ulteriori informazioni, fare riferimento a [www.microsoft.com/typography/faq/faq12.htm](http://www.microsoft.com/typography/faq/faq12.htm).

### Simbolo del dollaro USA

- 1 Aprire un editor di testo o un programma di elaborazione testi.
- 2 E' possibile premere il tasto < \$ > posto nella parte inferiore destra della tastiera, oppure tenere premuto <↑> e quindi premere il tasto <4> posto nella parte superiore centrale della tastiera.



**Nota:** Questa funzione varia in base alle impostazioni della lingua.



## Espulsione del vassoio dell'unità (CD o DVD)

To eject the optical disk from the slot-load / tray-in optical drive when the computer is turned on, press the drive eject button.



Quando è spento, è possibile espellere il vassoio del drive utilizzando il foro di apertura di emergenza.

## Utilizzo di una serratura di sicurezza

Una tacca del blocco di sicurezza situata sullo chassis del computer vi permette di collegarvi a un lucchetto di sicurezza di computer compatibile Kensington.



Avvolgere un cavo di sicurezza per computer intorno ad un oggetto fisso, ad esempio un tavolo o la maniglia di un cassetto chiuso a chiave. Inserire la serratura nel foro e girare la chiave per fissare il blocco. Sono disponibili anche modelli senza chiave.

# Audio

Il computer è dotato di audio stereo AC'97 ad alta fedeltà 16 bit e di un altoparlante.



## Regolazione del volume

La regolazione del volume è estremamente semplice, e è sufficiente agire su alcuni tasti. Per ulteriori informazioni sulla regolazione del volume degli altoparlanti, vedere **"Tasti di scelta rapida" a pagina 36**.

## Uso delle utilità di sistema



**Nota:** le utilità di sistema funzionano solamente con Microsoft Windows XP.

## Utilità impronte digitali Acer Protector Suite QL



**Nota:** questa funzione è disponibile solamente con certi modelli.

Acer Protector Suite QL fornisce una identificazione biometrica basata sulle impronte digitali per controllare l'accesso alle unità del computer. Si accede all'utilità usando l'icona Protector Suite nell'area di notifica. Di seguito è data una breve descrizione delle fasi per eseguire la scansione delle impronte digitali e la registrazione dell'utente. Per i dettagli sulle funzioni programmabili di Protector Suite QL, aprire l'utilità e seguire le istruzioni della guida.



## Scelta della password

Inserire la password per accedere a Protector Suite QL. Se è la prima volta che si utilizza l'utilità, si può scegliere la password. Non condividere la password con altre persone. Assicurarsi di ricordare la password.

## Procedura corretta di scansione

- 1 Porre la falange del dito, di cui si sta eseguendo la scansione, oltre il limite del sensore.
- 2 Mantenere il contatto con il sensore mentre si fa scorrere il dito in linea retta.
- 3 La finestra dell'applicazione indicherà se la scansione è riuscita. Se la qualità della scansione è mediocre, ripetere la procedura.



-----

**Nota:** assicurarsi di tenere il dito piatto durante tutta la procedura di scansione.

## Impronte digitali dell'utente

L'utilità Protector Suite QL può essere usata per creare dei campioni d'impronte digitali per identificare un utente. L'applicazione può registrare – al massimo – le impronte di tutte le 10 dita, in base al livello di protezione necessario.

- Attenersi alle istruzioni della schermata "User's Fingers" (Impronte digitali dell'utente) per registrare le impronte digitali degli utenti autorizzati. L'utilità deve registrare tre scansioni corrette di ciascuna impronta prima che quest'ultima possa essere accettata dal sistema.

## Registrazione utente

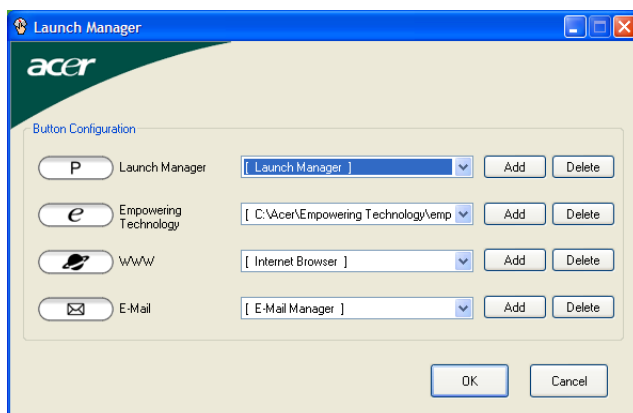
- 1 L'utilità Boot Security protegge il computer assoggettando gli avvisi all'identificazione delle impronte digitali. Per usare questa funzione, selezionare "**Enable Boot Security**" (Abilita Protezione avvio) nella finestra dell'applicazione User Enrollment (Registrazione utente).
- 2 La funzione Boot Security può anche essere abilitata in un secondo tempo usando il menu Settings (Impostazioni).



-----

**Nota:** Prima di utilizzare la funzione "Attiva protezione all'avvio", impostare sia la password Amministratore che la password Utente.

## Launch Manager



Launch Manager consente di impostare i 4 tasti di avvio presenti sulla tastiera. Vedere **"Tasti di avvio"** a pagina 30 per informazioni utili all'individuazione dei tasti di avvio.

Per accedere a Launch Manager, fare clic su **Start, Tutti i Programmi** e quindi su **Launch Manager** per avviare l'applicazione.

## Norton Internet Security

Norton Internet Security è un'utilità antivirus in grado di proteggere contro i virus e garantire la sicurezza e protezione dei dati.

Come fare per controllare la presenza di virus?

- 1 Fare doppio clic sull'icona di **Norton Internet Security** sul desktop di Windows.
- 2 Selezionare **Tasks & Scans**.
- 3 Selezionare **Run Scan** per eseguire la scansione del sistema.



- 4 Al termine della scansione, rivedere i risultati sullo schermo.



**Nota:** Per una sicurezza ottimale, eseguire Full System Scan per effettuare la prima scansione del computer.

Potete programmare le scansioni personalizzate dei virus che verranno eseguite senza operatore nelle date e orari specificati oppure ad intervalli periodici. Se state usando il computer quando comincia una scansione programmata, esse viene eseguita nel sottofondo, così che non avete bisogno di smettere il vostro lavoro.

Per maggiori informazioni, far riferimento ai file della guida di Norton Internet Security.

## Domande frequenti

Di seguito viene riportato un elenco delle situazioni che potrebbero verificarsi durante l'uso del computer. Per ciascuna di esse vengono fornite risposte e soluzioni semplici.

Ho premuto il pulsante d'accensione, ma il computer non si accende o non si avvia.

Controllare l'indicatore di alimentazione:

- Se il LED non è acceso, il computer non è alimentato. Verificare quanto segue:
  - Se il computer funziona a batteria, probabilmente la carica è insufficiente e non riesce ad alimentare il computer. Collegare l'alimentatore e ricaricare totalmente la batteria.
  - Assicurarsi che l'adattatore CA sia ben collegato al computer e alla presa di corrente.
- Se è acceso, verificare quanto segue:
  - C'è un dischetto non di avvio (non di sistema) nel lettore floppy USB esterno? In caso affermativo, rimuovere o sostituire il dischetto con un disco di sistema e premere <Ctrl> + <Alt> + <Del> per riavviare il sistema.

Non appare nulla sullo schermo.

Il sistema di gestione dell'energia del computer oscura automaticamente lo schermo per risparmiare energia. Premere un tasto qualsiasi per riaccendere lo schermo.

Se, anche premendo un tasto, il display non si riattiva, le cause possono essere tre:

- Il livello della luminosità potrebbe essere troppo basso. Premere <Fn> + <←> per aumentare il livello di luminosità.
- Il dispositivo di visualizzazione potrebbe essere impostato su un monitor esterno. Premere il tasto di scelta rapida di attivazione e disattivazione del display <Fn> + <F5> per passare alla visualizzazione sul display del computer.
- Se l'Indicatore Sleep è acceso, il computer si trova in questa modalità. Premere e rilasciare il tasto di accensione per ritornare al funzionamento normale.

## L'immagine non è a schermo intero.

Ogni display del computer dispone di una risoluzione nativa differente, in base alle dimensioni della schermata. Se si imposta la risoluzione su un valore inferiore a quello della risoluzione nativa, la schermata si allarga per riempire il display. Fare clic con il pulsante destro sul desktop di Windows e selezionare **Proprietà** per visualizzare la finestra di dialogo Proprietà - Schermo. Quindi, fare clic sulla **scheda** Impostazioni per assicurarsi che la risoluzione sia appropriata. Risoluzioni inferiori rispetto a quella specificata non consentono una visualizzazione a pieno schermo sul computer o su un monitor esterno.

## Il computer non produce alcun suono.

Verificare quanto segue:

- Il volume potrebbe essere disattivato (mute). Sulla barra delle applicazioni di Windows (altoparlante), cercare l'icona di controllo del volume. Se essa è spuntata, cliccare sull'icona e deselezionare l'opzione **Disattiva**.
- Il livello del volume potrebbe essere troppo basso. In Windows, controllare l'icona del controllo volume, sulla barra delle applicazioni. Per regolare il volume, è possibile utilizzare inoltre i rispettivi pulsanti di controllo. Per ulteriori informazioni, vedere "Tasti di scelta rapida" a pagina 35.
- Se cuffie, auricolari o altoparlanti esterni sono collegati alla porta line-out sul pannello frontale del computer, gli altoparlanti esterni vengono disattivati automaticamente.

## Si desidera espellere il vassoio dell'unità ottica senza accendere l'alimentazione.

Sul drive ottico, è disponibile un foro per l'espulsione meccanica manuale. Per espellere il vassoio, inserire la punta di una penna o di una graffetta nell'apposito foro e spingere. (Se l'unità ottica del computer è un modello con caricamento slot, non è dotato del foro di espulsione.)

## La tastiera non risponde.

Cercare di collegare una tastiera esterna alla porta USB del computer. Se funziona, rivolgersi al rivenditore o ad un centro di assistenza tecnica autorizzato, in quanto il cavo interno della tastiera potrebbe essersi allentato.



## La porta ad infrarossi non funziona.

Verificare quanto segue:

- Assicurarsi che le porte ad infrarossi dei due dispositivi siano rivolte una verso l'altra (+/- 15 gradi) ad una distanza massima di 1 metro.
- Assicurarsi che non ci siano ostacoli tra le due porte ad infrarossi. Nulla deve ostruire lo spazio tra le porte.
- Assicurarsi di avere il software appropriato (per il trasferimento dei file) in esecuzione su entrambi i dispositivi, oppure di avere i driver appropriati (per la stampa su porta ad infrarossi).
- Durante la fase di POST, premere <F2> e accedere all'utilità del BIOS e verificare che la porta ad infrarossi sia abilitata.
- Assicurarsi che entrambi i dispositivi siano compatibili IrDA.

## La stampante non funziona.

Verificare quanto segue:

- Assicurarsi che la stampante sia collegata ad una presa di corrente e che sia accesa.
- Assicuratevi che il cavo della stampante sia collegato bene alla porta parallela o alla porta USB del computer e alla porta corrispondente sulla stampante.

## Desidero impostare la mia località di chiamata per usare il modem interno.

Per utilizzare correttamente il software per le comunicazioni, ad esempio HyperTerminal, è necessario impostare la propria località di chiamata:

- 1 Fare clic su **Avvio/Star, Impostazioni, Pannello di controllo**.
- 2 Cliccare due volte su **Opzioni modem e telefono**.
- 3 Fare clic sulla **scheda à di composizione** e procedere alla configurazione della località.

Fare riferimento al manuale di Windows per avere maggiori informazioni.



**Nota:** Nel corso del primo avvio del notebook, è possibile saltare la configurazione del Collegamento Internet, dato che non è necessario effettuare l'installazione di tutto il Sistema Operativo generale. Dopo aver configurato il Sistema Operativo, è possibile procedere alla configurazione del Collegamento Internet.

Desidero ripristinare nel computer le impostazioni originali senza utilizzare i CD di ripristino.



**Nota:** Se il sistema di cui si è in possesso è una versione multilingua, il sistema operativo e la lingua scelti al momento della prima accensione del sistema costituiranno l'unica opzione per le operazioni di ripristino successive.

L'operazione di ripristino ripristina sull'unità C il software originale installato al momento dell'acquisto del notebook. Per ripristinare l'unità C seguire le istruzioni fornite di seguito: L'unità (L'unità C: verrà riformattata e tutti i dati andranno persi.). Prima di utilizzare questa funzione si raccomanda di eseguire il back up di tutti i dati.

Prima di eseguire un'operazione di ripristino, controllate le impostazioni BIOS.

- 1 Verificare se la funzione **Acer disk-to-disk recovery** è attiva o meno.
- 2 Accertarsi che l'impostazione **D2D Recovery** in **Main** è **Enabled**.
- 3 Uscire dall'utilità per del BIOS e salvare le modifiche. Il sistema verrà riavviato.



**Nota:** Per attivare la utilità per del BIOS, premere **<F2>** durante il POST.

Per avviare il processo di ripristino:

- 1 Per riavviare il sistema.
- 2 Quando è visibile il logo Acer, premere **<Alt> + <F10>** contemporaneamente per entrare nel processo di ripristino.
- 3 Far riferimento alle istruzioni visualizzate sullo schermo per realizzare il ripristino di sistema.



**Importante!** Questa funzione occupa 10 GB in una partizione nascosta del disco rigido.

## Richiesta di assistenza tecnica

### ITW (International Traveler's Warranty)

Il computer è coperto da una garanzia ITW (International Traveler's Warranty) che fornisce protezione e affidabilità mentre si è in viaggio. La nostra rete mondiale di assistenza è sempre a disposizione dei clienti per offrire loro tutto il supporto necessario.

Insieme al computer viene fornito un passaporto ITW. Questo passaporto contiene tutte le informazioni necessarie sul programma ITW e l'elenco dei centri di assistenza tecnica autorizzati disponibili. Leggere attentamente questo passaporto.

Tenere sempre a disposizione il passaporto ITW, soprattutto mentre si è in viaggio, per poter usufruire di tutti i vantaggi dei centri di assistenza Acer. Inserire la prova di acquisto nella tasca situata all'interno della copertina anteriore del passaporto ITW.

Se nel paese di destinazione del proprio viaggio non è presente un centro di assistenza ITW autorizzato Acer, è comunque possibile contattare gli uffici Acer internazionali. Per ulteriori informazioni, visitare <http://global.acer.com>.

### Operazioni preliminari

Prima di chiamare il servizio di assistenza in linea Acer, si consiglia di avere a disposizione le informazioni riportate di seguito e di trovarsi davanti al computer. Il supporto dell'utente consente di ridurre i tempi di una chiamata di assistenza e risolvere i problemi in modo più efficace. Se si ricevono messaggi di errore o vengono emessi segnali acustici dal computer, prenderne nota appena compaiono sullo schermo oppure annotare il numero e la sequenza nel caso dei segnali acustici.

Viene richiesto di fornire le informazioni riportate di seguito:

Nome: \_\_\_\_\_

Indirizzo: \_\_\_\_\_

Numero di telefono: \_\_\_\_\_

Tipo di modello e computer: \_\_\_\_\_

Numero di serie: \_\_\_\_\_

Data di acquisto: \_\_\_\_\_



## Uso del computer in modalità Tablet

Il computer è progettato ergonomicamente per la comodità d'uso e trasporto. Eseguendo il sistema operativo Windows XP Tablet PC Edition 2005, TravelMate impiega uno stilo EMR per gli inserimenti con penna. Il software, sviluppato specificatamente per il computer, consente sia di convertire il riconoscimento della scrittura in testo, oppure di acquisire la scrittura come ricco inchiostro digitale per eseguire manipolazioni, modifiche e formattazione.

## Scrivere in modalità Tablet

Acer TravelMate C210 è pronto per l'uso in modalità Tablet. Basta rimuovere lo stilo EMR dall'alloggiamento per iniziare gli inserimenti con la penna.



## Conversione alla modalità Notebook

1) Far scorrere la serratura LCD verso destra.



2) Tirare delicatamente l'unità del display dal basso finché si blocca in posizione eretta , quindi usare la tastiera per inserire i dati.

## Conversione alla modalità Tablet

1) Per tornare alla modalità Tablet abbassare l'unità del display usando entrambe le mani.



2) Afferrare gli angoli superiori dello schermo LCD, ed abbassarlo con delicatezza finché scatta in sito.



**Avvertenza:** prima di eseguire la conversione alla modalità Tablet, accertarsi che la fascia staccabile della copertura protettiva dello schermo non sia compressa sotto l'unità LCD. Non esercitare mai pressioni eccessive quando si chiude l'unità LCD.





# Batteria

Il computer utilizza un pacco batterie a lunga durata tra una ricarica e l'altra.

## Caratteristiche della batteria

La batteria ha le seguenti caratteristiche:

- Batteria con tecnologie standard.
- Segnalazione di batteria scarica.

La batteria è ricaricata collegando il computer all'adattatore CA. È possibile usare il computer mentre si carica la batteria. Tuttavia se il computer è spento la ricarica è più veloce.

La batteria diventa indispensabile quando si viaggia o in assenza l'energia elettrica. È consigliabile avere una batteria carica in più, come riserva. Per procurarsi una batteria di riserva, rivolgersi al proprio rivenditore.

## Ottimizzazione della durata della batteria

Come tutte le batterie, anche la batteria di questo computer subisce un degrado nel tempo. Questo significa che le prestazioni della batteria diminuiscono con il tempo e con l'utilizzo. Per ottimizzare la durata della batteria, si consiglia di seguire le raccomandazioni fornite di seguito.

### Trattamento di una batteria nuova

Prima di usare una batteria per la prima volta, occorre sottoporla a un "trattamento", al seguente:

- 1 Inserire la batteria nel computer. Non accendere il computer.
- 2 Collegare l'alimentatore e caricare completamente la batteria.
- 3 Scollegare l'alimentatore.
- 4 Accendere il computer e farlo funzionare a batteria.
- 5 Scaricare completamente la batteria fino a quando compare la segnalazione di batteria scarica.
- 6 Ricollegare l'alimentatore e caricare di nuovo completamente la batteria.

Ripetere queste operazioni finché la batteria non si è caricata e scaricata per tre volte.

Si raccomanda di seguire questo trattamento con tutte le batterie nuove, o se la batteria non è stata usata per molto tempo. Se si prevede di non utilizzare il computer per più di due settimane, rimuovere la batteria.



**Attenzione: Non esporre la batteria a temperature inferiori a 0°C (32°F) e superiori a 45°C (113°F). L'esposizione a temperature non comprese in questo intervallo può danneggiare seriamente la batteria.**

Seguendo la procedura indicata, si predispongono la batteria ad accumulare la maggiore carica possibile. In caso contrario, si otterrà una carica inferiore ed una autonomia della batteria più breve.

Inoltre, l'autonomia della batteria è abbreviata dai seguenti modi di utilizzo:

- Uso del computer con l'alimentatore mentre la batteria è inserita. Se si desidera utilizzare l'alimentazione di rete, occorre rimuovere la batteria dal computer, dopo che si è caricata completamente.
- Nota: cicli di scarica parziali abbreviano la durata della batteria.
- Uso frequente: ogni ciclo di carica e scarica riduce la durata della batteria. Una batteria standard ha una durata di circa 300 cicli.

## Installazione e disinstallazione della batteria



**Importante!** Prima di disinstallare la batteria dal computer, occorre collegare l'alimentatore, se si desidera continuare ad usare il computer. Altrimenti, spegnere prima il computer.

Per installare la batteria:

- 1 Allineare la batteria con la sua sede aperta; assicurarsi che il lato con i contatti entri per primo e che la faccia superiore della batteria sia rivolta verso l'alto.
- 2 Fare scivolare la batteria nella sua sede e premere delicatamente finché la batteria non si blocca in posizione.

Per disinstallare la batteria:

- 1 Fare scivolare il dispositivo di aggancio della batteria per sganciarla.
- 2 Estrarre la batteria dalla sua sede.

## Carica della batteria

Per caricare la batteria, assicurarsi per prima cosa che sia correttamente installata nella sua sede. Collegare l'alimentatore al computer e ad una presa di rete. Si può continuare a lavorare con il computer mentre la batteria si carica. Tuttavia, il tempo di carica della batteria con il computer spento è decisamente inferiore.



**Nota:** Si consiglia di caricare la batteria alla fine della giornata. Ricaricare la batteria durante la notte prima di intraprendere un viaggio, per iniziare la giornata con una batteria completamente carica.

## Controllo del livello della batteria

Il misuratore di carica di Windows indica il livello della batteria. Portare il cursore sull'icona della batteria/alimentazione, sulla barra delle applicazioni attive (in basso generalmente), per verificare lo stato di carica.

## Ottimizzazione della durata della batteria

Ottimizzando la vita della batteria si riesce ad ottenere la massima autonomia, e si prolunga il tempo fra le successive cariche e si aumenta l'efficienza della carica. Si consiglia di seguire i suggerimenti forniti di seguito:

- Acquistare una batteria di riserva.
- Utilizzare l'alimentazione di rete ogni volta che è possibile, riservando la batteria per i casi in cui non se ne può fare a meno.
- Se non utilizzata, disinserire la Scheda PC, altrimenti essa continua a consumare corrente (per i modelli selezionati).
- Conservare la batteria in un luogo fresco e asciutto. La temperatura consigliata è compresa tra 10°C e 30°C. A temperature più elevate la batteria si scarica da sola più velocemente.
- Una carica eccessiva abbrevia la durata della batteria.
- Si raccomanda di avere cura dell'alimentatore e della batteria.

## Segnalazione di batteria scarica

Quando si usa la batteria, fare sempre attenzione al misuratore di carica di Windows.



**Attenzione: Collegare l'alimentatore appena possibile, dopo che è apparsa la segnalazione di batteria scarica. Se la batteria si scarica completamente si perdono i dati e il computer si spegne.**

Quando appare la segnalazione di batteria scarica, eseguire le seguenti operazioni in relazione alla situazione in cui ci si trova.

Situazione	Azione Consigliata
Sono disponibili la rete elettrica e l'alimentatore.	<ol style="list-style-type: none"> <li>1 Collegare l'alimentatore al computer ed alla rete elettrica.</li> <li>2 Salvare tutti i file che interessano.</li> <li>3 Riprendere il lavoro.</li> </ol> <p><b>Spegnere il computer, se si desidera ricaricare velocemente la batteria.</b></p>
È disponibile una batteria di riserva.	<ol style="list-style-type: none"> <li>1 Salvare tutti i file che interessano.</li> <li>2 Chiudere tutte le applicazioni.</li> <li>3 Chiudere il sistema operativo e spegnere il computer.</li> <li>4 Sostituire la batteria.</li> <li>5 Accendere il computer e riprendere il lavoro.</li> </ol>
Non sono disponibili l'alimentatore o una presa di rete. Non si possiede una batteria di riserva.	<ol style="list-style-type: none"> <li>1 Salvare tutti i file che interessano.</li> <li>2 Chiudere tutte le applicazioni.</li> <li>3 Chiudere il sistema operativo e spegnere il computer.</li> </ol>

# Acer Arcade

## (solo per i modelli selezionati)

Acer Arcade è un lettore integrato per musica, foto, filmati DVD e video. Può essere gestito tramite il dispositivo di puntamento o con il telecomando.

Per guardare o ascoltare, cliccate o selezionate un pulsante di contenuto (per esempio Musica, Video, ecc...) nella Home page di Acer Arcade.



- **Musica** - per ascoltare i file di musica in una varietà di formati
- **Cinema** - per guardare i DVD o i VCD
- **Video** - per guardare e/o modificare i video clip
- **Album** - per visualizzare le foto memorizzate nello hard drive o i media asportabili



.....

**Nota:** Nel guardare i filmati, DVD, o proiezioni continue il vostro salvaschermo e le funzioni di risparmio di corrente non sono disponibili.

## Come trovare ed eseguire i contenuti


Cliccando un pulsante nella home page di Acer Arcade si apre l'home page della funzione corrispondente. Le pagine di contenuto hanno dei pulsanti sulla sinistra e una zona di visione del contenuto sulla destra. Se un pulsante mostra una delle tante scelte, quale l'ordine di disposizione, l'impostazione attuale viene mostrata da una pallina dal colore vivace sul tasto.

Per scegliere un contenuto, cliccate una voce nella zona del contenuto. Quando c'è più di un CD o DVD drive, vengono mostrati tutti i drive. Le foto e i video vengono mostrati come file (con anteprime) e organizzati in cartelle.

Per sfogliare una cartella, cliccate per aprirla. Per tornare alla cartella sopra di esso, cliccate il pulsante **Su di un livello**. Se c'è più contenuto di quanto ne entra in una pagina, usate i pulsanti in basso a destra per scorrere le pagine.



-----

**Nota:** Per maggiori informazioni sulle caratteristiche di Acer Arcade, consultare il menu Arcade Help acui si accede dalla home page di Arcade, selezionando **Help** (Guida) .

## Impostazioni

Ci sono delle impostazioni in Acer Arcade che vi permettono di regolare in modo fine la sua in modo da adattarsi al vostro computer e alle vostre preferenze personali. Per accedere a Settings (Impostazioni), fare clic sull'icona



posizionata sull'angolo in alto a destra della pagina principale.

Fare clic su **Acer Arcade Help** per visualizzare la guida completa relativa alle modalità di Arcade.

### In Impostazioni di visualizzazione:

In Impostazioni di visualizzazione: usate l'impostazione **Rapporto di schermo** per scegliere fra il display standard (4:3) o schermo grande (16:9) per poter guardare i film.

L'opzione **4:3 Movie Display Type** consente di selezionare tra **CinemaVision™** o **Letterbox**.

- Acer CinemaVision™ è una tecnologia video che produce una distorsione minima al centro dell'immagine.
- **Letterbox** visualizza filmati widescreen nel loro aspetto originario con bande nere nella part superiore e inferiore dello schermo.

**Color profile** (Profilo colori) consente di scegliere **Original** (Originale) o **ClearVision™**.

- **Acer ClearVision™** è una tecnologia per l'ottimizzazione del video che rileva il contenuto video automaticamente e regola in modo dinamico luminosità/contrasto/saturazione in modo che non sia necessario modificare le impostazioni dei colori mentre si guardano scene che sono molto scure o molto chiare.

Nelle **Impostazioni audio**:

Usare ambiente altoparlanti per selezionare tra **Cuffie, SPDIF, 2** o più altoparlanti, in funzione dell'apparecchiatura audio di cui si dispone.

Impostare **Modalità output** su **Stereo** per ascolto con altoparlanti, o **Dolby Surround** o **Virtual Audio Surround** per ascolto con cuffie.



-----

**Nota:** Se gli altoparlanti non sono in grado di fornire un output dei segnali a bassa frequenza, si consiglia di non selezionare **Virtual Surround Sound** onde evitare di recare danno agli altoparlanti.

Fare clic su **Esegui procedura guidata di configurazione** per modificare le impostazioni originali di avvio.

Cliccate il pulsante **Informazioni su Acer Arcade** per aprire una pagina con le informazioni della versione e del copyright.

Cliccate il pulsante **Ripristina predefiniti** per ripristinare le impostazioni di default di Acer Arcade.

## Controlli di Arcade

Durante la visione di video clip, filmati o presentazioni a schermo intero, sono mostrati due pannelli di controllo pop-up quando si sposta il puntatore. Essi scompaiono automaticamente dopo diversi secondi. Il pannello **Controlli Della Navigazione** appare in cima e il pannello **Controlli Del Player** appare in fondo allo schermo.

## Controlli della navigazione

Per ritornare alla home page di Acer Arcade, cliccate il pulsante **Home** nell'angolo sinistro in alto della finestra. Per salire di un livello di cartella nella ricerca del contenuto, cliccate **Su di un livello**. Per ritornare allo schermo precedente, cliccate sulla freccia rossa. I pulsanti in alto a destra (Riduci a icona, Ingrandisci, and Chiudi) hanno i comportamenti normali dei PC.

Per lasciare Acer Arcade, cliccate il pulsante **Chiudi** nell'angolo destro in alto della finestra.

## Controlli del player

In fondo alla finestra, vengono mostrati i controlli del player – usati per video, presentazioni, filmati e musica. Il gruppo sulla sinistra fornisce i controlli standard del playback (play, pausa, stop, ecc.). Il gruppo sulla destra controlla il volume (muto e volume su/giù).



**Nota:** Durante la riproduzione di DVD, sono presenti controlli aggiuntivi a destra dei controlli del volume. Questi controlli sono illustrati nei dettagli nella sezione Cinema della presente guida.

## Tastiera virtuale

Quando si devono digitare informazioni per le ricerche, per attribuire il nome a un file, DVD o cartelle, è possibile utilizzare la tastiera virtuale a schermo. Le informazioni richieste possono essere inserite utilizzando il mouse, i tasti cursore o la tastiera.



## Modalità Background

Con Acer Arcade è possibile continuare ad ascoltare musica mentre si eseguono altre funzioni. Video e musica continueranno ad essere riprodotti in una finestrella nell'angolo inferiore a sinistra dello schermo.

Premere il tasto stop sul telecomando o fare clic sull'icona stop sullo schermo per arrestare la riproduzione.





## Cinema

Se il vostro computer è dotato di un lettore DVD, potete eseguire i filmati dai DVD e video CD (VCD) con la funzione Cinema di Acer Arcade. Questo player ha le funzioni e i controlli di un tipico DVD player del soggiorno.

Quando inserite un disco nel lettore DVD, il filmato comincia la proiezione automaticamente. Per controllare il filmato, appare il pannello pop-up dei controlli del player in fondo alla finestra quando muovete il puntatore.

Se più di un lettore ottico contiene un disco eseguibile, cliccate il pulsante **Cinema** nella Home page per aprire la pagina di contenuto di Cinema - poi selezionate il disco che volete guardare dall'elenco sulla destra.

Quando visualizzare i DVD, vengono aggiunti i seguenti controlli speciali al pannello pop-up:

- Menu principale
- Sottotitoli
- Lingua
- Istantanea
- Angolo

Il disco che viene attualmente eseguito verrà mostrato nella zona sopra l'elenco dei lettori. Questa pagina viene mostrata anche quando premete il pulsante **Stop** durante un film. I pulsanti sul lato sinistro vi permettono di riprendere il film dal punto in cui era stato fermato, far ripartire il filmato dall'inizio, saltare al menu del DVD, estrarre il disco, o andare alla pagina **DVD Settings**.

## Impostazioni

Per accedere alle impostazioni per Cinema, fare clic sul tasto **Settings** (Impostazioni) nel menu principale, e quindi fare clic su Cinema. È possibile modificare le impostazioni **Video** e **Language** (Lingua).

Le **Impostazioni** controllano l'output dell'audio e dei sottotitoli dei DVD/VCD.

**Sottotitoli** seleziona la lingua predefinita dei sottotitoli dei DVD quando è disponibile. L'impostazione della fabbrica è **Spento**.

**Didascalie** chiuse attiva le didascalie chiuse sui DVD. Questa funzione mostra le indicazioni incorporate nel segnale video che descrivono l'azione sullo schermo e il dialogo per i deboli di udito. L'impostazione della fabbrica è **Spento**.

**Audio** seleziona la lingua predefinita dei titoli DVD.

**Display Upon Mute** (Visualizzazione con mute) consente di scegliere se attivare i sottotitoli o le didascalie quando si utilizza la funzione mute.

## Album

Acer Arcade vi permette di visualizzare le foto digitali individualmente o come proiezione continua, da qualsiasi lettore disponibile del vostro computer. Cliccate il pulsante **Album** nella Acer Arcade Home page per mostrare la pagina principale di Album.



La zona del contenuto sulla destra mostra le foto singole e le cartelle. Cliccate su una cartella per aprirla.

Per visualizzare una proiezione continua, aprite la cartella contenente le foto che volete visualizzare - poi cliccate il **Play Proiezione Cont.** La presentazione è riprodotta a schermo intero. Usate il pannello di controllo pop-up per controllare la proiezione continua.

L'utente può visualizzare anche una singola immagine facendo clic su di essa. L'immagine è aperta a schermo intero.

È possibile utilizzare i controlli del lettore presentati sullo schermo per zoom avanti e indietro e per spostarsi nelle quattro direzioni.

## Modifica di immagini

Selezionare **Edit** (Modifica), e possibile **Rotate** (Ruotare), **Remove Red Eye** (Elimina effetto occhi rossi), e **Auto Fix** (Regola automaticamente) (ottimizzazione della luminosità e del contrasto) per migliorare l'aspetto delle vostre immagini.

## Impostazioni della proiezione continua

Per cambiare le impostazioni dell'presentazione cliccate il pulsante Avanzate sulla pagina di Album e selezionare **Settings** (Impostazioni).

L'impostazione **Durata diapositiva** determina per quanto tempo ciascuna figura viene mostrata prima di avanzare automaticamente all'immagine seguente nella presentazione.

Transizione presentazione imposta le modalità di transizione tra le immagini; è possibile scegliere tra animazione, celle, dissolvenza, casuale, cascata, diapositiva, pagina e nessuna.

Per aggiungere una musica di sottofondo a una presentazione, fare clic sull'opzione **Slide Show Music** (Musica presentazione). La pagina musicale della presentazione richiederà di scegliere la musica dalla vostra biblioteca di brani musicali.

Cliccate il pulsante **Carica predefiniti** per far ritornare le vostre impostazioni ai loro valori predefiniti.

## Video

Per aprire la funzione di Video, cliccate **Video** nella Home page di Acer Arcade.



-----

**Nota:** La funzione Video è stata progettata per riprodurre una vasta gamma di formati, come da elenco compatibili nella sezione Video della guida. Se volete guardare un DVD o VCD usate la funzione **Cinema**.

## Esecuzione di un file video

Cliccate il pulsante **Play** per guardare i file video. La pagina Video mostra i file video nella zona del contenuto sul lato destro. Sono organizzati per cartelle e un'immagine di anteprima mostra il primo fotogramma di ogni video.

Per eseguire un file video, cliccatevi sopra. Il video verrà riprodotto a schermo intero. Il pannello di controllo pop-up apparirà in fondo allo schermo quando muovete il mouse. Per tornare alla pagina Video, cliccate **Stop**.

## Istantanea

La funzione Istantanea è disponibile nella modalità Cinema e Video. Questa funzione serve a catturare un'immagine dello schermo.

Viene catturato un solo fotogramma. Il fotogramma viene salvato in una directory specificata dall'utente. È possibile modificare la directory di destinazione dal menu **Impostazioni**.

## Modifica di video

Acer Arcade offre la possibilità di modificare i video clips, foto e filmati da videocamere per poter creare filmati. È anche possibile selezionarne uno stile per il filmato e aggiungere effetti speciali di transizione e musica per creare filmati perfetti.

Per modificare un filmato, fare clic su **Advanced** (Avanzate), e selezionare **Edit Video** (Modifica video). Selezionare le clip da modificare. Per completare il filmato è possibile anche scegliere **Movie Style** (Stile filmato), **Background Music** (Sottofondo musicale), creando un equilibrio tra audio e musica e selezionare la lunghezza del filmato.

**Select Scenes** (Seleziona scene) può essere utilizzata per inserire le scene favorite o quelle più importanti, altrimenti le opzioni di modifica possono essere lasciate al programma.

Una volta compilato, il filmato finale può essere masterizzato per poterlo vedere insieme a familiari e amici.



.....

**Nota:** Per maggiori informazioni sulla modifica di video e su tutte le caratteristiche associate consultare il menu della guida di Acer Arcade help menu.

## Musica

Per un accesso comodo alla vostra raccolta di musica, cliccate **Musica** nella Home page di Acer Arcade, onde aprire la Home page di Musica.

Selezionate la cartella o la categoria CD che contiene la musica che volete ascoltare. Cliccate **Play** per ascoltare tutto il CD dall'inizio, o selezionate la canzone che volete ascoltare dall'elenco nella zona del contenuto.

I brani musicali della cartella sono mostrati nella zona del contenuto, mentre il lato sinistro ci sono i controlli **Play**, **Shuffle**, e **Ripeti tutto**. L'opzione **Visualize** (Visualizza) vi permette di guardare le immagini generate dal computer mentre si ascoltano i brani musicali. Quando eseguite la musica, il pannello di controllo in fondo alla pagina rende facile regolare il volume e controllare il playback.

Per estrarre brani musicali da un CD, cliccate su Estrai CD dop aver inserito il CD nel lettore. Nella pagina che si apre, selezionate i brani da estrarre (o cliccate Seleziona/Cancela tutto) – e poi cliccate **Estrai ora**.

Sullo schermo viene visualizzato l'andamento dell'operazione di estrazione.

Facendo clic su **Settings** (Impostazioni) è possibile modificare la qualità delle tracce estratte.

## Crea DVD

Acer Arcade: una soluzione facile e completa per la registrazione di dati, audio, foto o video. Potete masterizzare e condividere qualsiasi cosa su CD/DVD – dati, musica, foto video, video, direttamente da Crea DVD o da una delle modalità multimediali di Acer Arcade.

## Authoring CD/DVDs

Con Acer Arcade è possibile creare CD o DVD direttamente dal menu principale, o da una delle modalità multimediali. Le opzioni per masterizzare DVD si trovano nel menu **Avanzate** o **Principale** delle modalità multimediali Video, Album e Music.

Registrate le vostre canzoni preferite sui CD oppure convertite le canzoni della vostra raccolta di musica in MP3 e in altri formati comuni di audio. Potete anche creare CD MP3 con oltre 100 delle vostre canzoni preferite ed ascoltarle sul vostro PC o sul CD player MP3.

Con Arcade è inoltre possibile trasformare foto digitali in presentazioni con musica di sottofondo, o filmati in film amatoriali. È possibile condividere eventi con amici e familiari e riprodurli utilizzando la maggior parte di lettori DVD. Potete anche aggiungere temi e musica ai menu.

È anche possibile masterizzare CD/DVD combo con musica, foto e filmati contemporaneamente. Le possibilità sono infinite!

Per i dettagli specifici su ciascuna di queste opzioni, cliccate il pulsante Help per aprire il menu della guida di Arcade.

## Compatibilità del tipo di file

Per maggiori informazioni sulla compatibilità dei file, consultare la prima pagina del menu guida online di Arcade, per ciascuna modalità multimediale.

# Acer Arcade Deluxe (solo per i modelli selezionati)

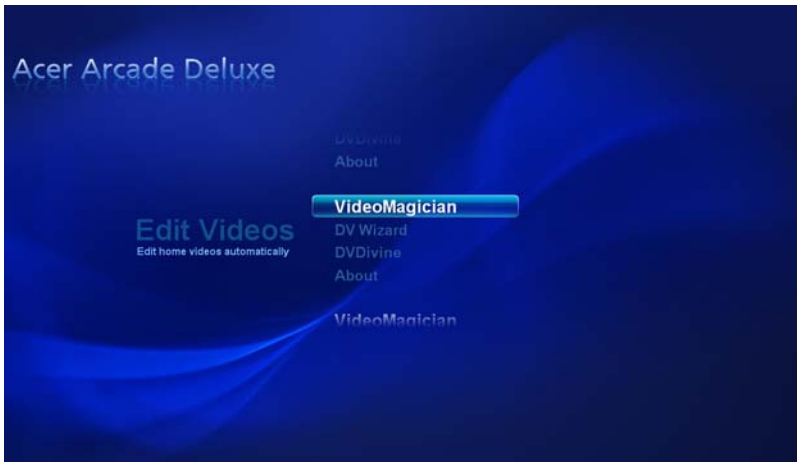


**Nota:** Acer Arcade Deluxe è disponibile su sistemi dotati di Windows Media Center.

Acer Arcade Deluxe espande le funzioni dei sistemi dotati di Windows Media Center con un gruppo di utilità Acer realizzate per consentire una facile gestione di file multimediali, la creazione di contenuti personalizzati, e altro.

Acer Arcade Deluxe comprende le seguenti utilità:

- VideoMagician
- DV Wizard
- DVDivine



\*Solo regioni con televideo.

## Avvio di Acer Arcade Deluxe

È possibile eseguire le utilità Acer Arcade Deluxe direttamente da Windows Media Center. Per fare questo, scorrere verso l'alto/il basso nella pagina principale, così da visualizzare l'elenco delle utilità Acer Arcade Deluxe, quindi scorrere verso sinistra/destra per selezionare l'utilità desiderata.

Per eseguire le utilità Acer Arcade Deluxe fuori da Windows Media Center, fare doppio clic sull'icona Acer Arcade Deluxe del desktop di Windows.



-----  
**Nota:** Per informazioni dettagliate sulle utilità di Acer Arcade Deluxe, usare i file della guida incorporati.

## VideoMagician

VideoMagician consente di modificare i filmati (in formato DAT, DVR-MS, MPG, MPE, AVI, ASF, MPEG, WMV, VOB, MPEG1, e MPEG2) del computer.

VideoMagician offre una vasta gamma di temi, per la creazione rapida di simpatici filmati. Quando si avvia VideoMagician per modificare un video, si apre la pagina Select Videos.

## DV Wizard

DV Wizard offre funzioni di anteprima e cattura in tempo reale da videocamera e webcam sul disco rigido del computer, oppure consente di masterizzare direttamente su DVD. DV Wizard supporta inoltre la cattura di video a alta definizione in formato DVD sul disco rigido del computer. Collegare la videocamera o la webcam al computer, quindi avviare DV Wizard per poter iniziare.

## DVDivine

DVDivine è una pratica utilità realizzata per la creazione rapida di DVD o di altri dischi contenenti video, immagini o brani musicali. Con una procedura semplicissima, è possibile pianificare, organizzare e quindi masterizzare un disco. Dopo l'avvio di DVDivine, si apre la pagina Seleziona file multimediale, che consente di selezionare il tipo di file multimediale che si vuole inserire nel disco. È possibile scegliere tra Videos, Pictures o Music.





# Cosa fare quando si viaggia con il notebook PC

Questa sezione contiene suggerimenti e consigli utili durante viaggi o spostamenti con il computer.

## Scollegamento dalla scrivania

Per scollegare il computer dalle periferiche esterne, attenersi alla procedura riportata di seguito.

- 1 Salvare tutti i file aperti.
- 2 Rimuovere eventuali dischi floppy o compact, dai lettori.
- 3 Spegnerne il computer.
- 4 Chiudere il display.
- 5 Scollegare il cavo dall'adattatore CA.
- 6 Scollegare la tastiera, il dispositivo di puntamento, la stampante, il monitor esterno e gli altri dispositivi esterni.
- 7 Scollegare il blocco Kensington se utilizzato per proteggere il computer.

## Spostamenti

Quando ci si sposta entro brevi distanze, ad esempio dalla scrivania del proprio ufficio ad una sala riunioni.

## Preparazione del computer

Prima di spostare il computer, chiudere e bloccare il coperchio del display per metterlo nella modalità Sleep. A questo punto, è possibile trasportare il computer con sicurezza in qualsiasi luogo all'interno dell'edificio. Per uscire dalla modalità di sospensione, aprire il display, poi premere e rilasciare il tasto di accensione.

Se si intende portare il computer presso l'ufficio di un cliente o in un altro edificio, è preferibile spegnerlo:

Fare clic su **Start**, **Spegni computer**, quindi fare clic su **Spegni** (Windows XP).

In alternativa,

È possibile attivare la modalità sospensione premendo **<Fn> + <F4>**. Poi chiudere e bloccare il display.

Quando siete pronti per usare di nuovo il computer, sbloccate e aprite il display; poi premete e rilasciate il pulsante della corrente.



**Nota:** Se l'indicatore Sleep non è attivo, il computer è entrato in modalità Sospensione e si spegne. Se l'indicatore di alimentazione è disattivo ma l'indicatore Sleep è acceso, il computer è entrato in modalità Sleep. In entrambi i casi, premere e rilasciare il tasto di alimentazione per accendere nuovamente il computer. Si noti che il computer potrebbe entrare in modalità Sleep dopo essere stato in modalità Sleep per un determinato intervallo di tempo.

## Cosa portare alle riunioni

Se la riunione a cui si partecipa sarà breve, probabilmente non è necessario portare altro oltre al computer. Altrimenti, se la riunione avrà una durata maggiore, o se la batteria non è completamente carica, potrebbe essere necessario portare l'adattatore CA, in modo da poter collegare il computer alla rete nella sala riunioni.

Se nella sala riunioni non è disponibile alcuna presa elettrica, ridurre il consumo della batteria attivando la modalità sospensione. Premere **<Fn> + <F4>** o chiudere il display ogni volta che il computer non viene utilizzato attivamente. Per riprendere il normale funzionamento, aprire il display (se chiuso), poi premere e rilasciare il tasto di accensione.

## Portare il computer a casa

Spostamenti dall'ufficio a casa o viceversa.

## Preparazione del computer

Dopo aver scollegato il computer, attenersi alla procedura riportata di seguito per prepararlo allo spostamento verso casa:

- Verificare di aver rimosso tutti i dischi e i CD, dalle unità. In caso contrario, la testina dell'unità potrebbe danneggiarsi.
- Riporre il computer in una custodia protettiva in grado di impedire che scivoli e ne attutisca l'eventuale caduta.



**Attenzione:** Evitare di collocare oggetti vicino al coperchio superiore del computer. Pressioni sul coperchio posteriore potrebbero danneggiare lo schermo.

## Che cosa portare con sé

A meno che non si abbiano già alcuni accessori a casa, è consigliabile portare con sé quanto segue:

- Adattatore CA e cavo di alimentazione
- Copia stampata della Guida per l'utente

## Precauzioni particolari

Per proteggere il computer durante i viaggi e gli spostamenti, attenersi alle istruzioni riportate di seguito:

- Ridurre al minimo gli sbalzi di temperatura tenendo con sé il computer.
- Se è necessario fermarsi per un lungo periodo di tempo e non è possibile portare il computer con sé, lasciarlo nel bagagliaio dell'automobile per evitare di esporlo al calore eccessivo.
- Le variazioni di temperatura e umidità possono provocare condensa. Riportare il computer a temperatura ambiente e, prima di accenderlo, esaminare il display per verificare la presenza di eventuali tracce di condensa. Se la variazione di temperatura è superiore a 10 °C (18 °F), far tornare il computer lentamente a temperatura ambiente. Se possibile, lasciarlo per 30 minuti in un ambiente con una temperatura intermedia fra quella esterna e quella interna alla stanza.

## Allattamento di un ufficio a casa

Se si lavora frequentemente a casa con il computer, è consigliabile acquistare un secondo adattatore CA da utilizzare a casa. In questo modo si può evitare di trasportare un ulteriore peso da e verso casa.

Se si utilizza il computer a casa per periodi di tempo prolungati, è preferibile aggiungere anche una tastiera, un monitor o un mouse esterni.

## In viaggio con il computer

Spostamenti per grandi distanze, ad esempio dall'edificio del proprio ufficio a quello di un cliente o per viaggi nazionali.

## Preparazione del computer

Preparare il computer attenendosi alla procedura descritta per gli spostamenti ufficio - casa. Assicurarsi che la batteria nel computer sia carica. Per motivi di sicurezza, negli aeroporti può essere necessario accendere il computer durante il passaggio nell'area dei gate.

## Che cosa portare con sé

Portare con sé gli accessori indicati di seguito:

- Alimentatore CA
- Batteria di riserva, totalmente carica
- Driver di un'eventuale stampante addizionale (se si prevede di usare un'altra stampante)

## Precauzioni particolari

Oltre alle istruzioni per portare il computer a casa, attenersi ai consigli forniti di seguito per proteggere il computer in viaggio:

- Portare sempre il computer come bagaglio a mano.
- Se possibile, far ispezionare il computer a mano. Le macchine a raggi X adibite per la sicurezza negli aeroporti sono sicure, ma si consiglia di non lasciar passare il computer attraverso un metal detector.
- Evitare di esporre i dischi floppy ai metal detector portatili.

## In viaggio all'estero col computer

Quando ci si sposta da un Paese all'altro.

### Preparazione del computer

Preparare il computer seguendo le normali procedure da effettuare per un viaggio.

## Che cosa portare con sé

Portare con sé gli accessori indicati di seguito:

- Alimentatore CA
- Cavi di alimentazione appropriati per il Paese di destinazione
- Batteria di riserva, totalmente carica
- Driver di un'eventuale stampante addizionale (se si prevede di usare un'altra stampante)
- Prova di acquisto, nel caso in cui sia necessario esibirla ai funzionari della dogana
- Passaporto International Travelers Warranty (ITW)

## Precauzioni particolari

Attenersi alle stesse considerazioni speciali relative ai viaggi con il computer. Inoltre, questi suggerimenti sono utili quando si viaggia all'estero:

- Quando si viaggia in un altro Paese, verificare che la tensione CA locale e le specifiche del cavo di alimentazione dell'adattatore CA siano compatibili. In caso contrario, acquistare un cavo di alimentazione compatibile con la tensione CA locale. Non utilizzare i kit di conversione venduti per gli elettrodomestici.
- Se si utilizza il modem, verificare che il modem e il connettore siano compatibili con il sistema di telecomunicazioni del Paese di destinazione.

## Protezione del computer

Questo computer rappresenta un investimento importante e deve essere trattato con cura. Leggere attentamente le istruzioni sulla protezione e la cura del computer.

Le funzioni di sicurezza comprendono alcuni blocchi hardware e software: un foro per la serratura di sicurezza e le password.

### Utilizzo di una serratura di sicurezza

Il notebook è dotato di slot di protezione Kensington-compatibile per garantire un blocco di sicurezza.

Avvolgere un cavo di sicurezza per computer intorno ad un oggetto fisso, ad esempio un tavolo o la maniglia di un cassetto chiuso a chiave. Inserire la serratura nel foro e girare la chiave per fissare il blocco. Sono disponibili anche modelli senza chiave.

### Utilizzo delle password

Le password proteggono il computer dall'accesso non autorizzato. L'impostazione di tali password consente di creare livelli differenti di protezione per il computer e i dati:

- Password supervisore (Supervisor Password) impedisce l'accesso non autorizzato all'Utilità del BIOS. Una volta impostata, è necessario digitare questa password per poter accedere all'utilità BIOS. Vedere **"Utilità BIOS" a pagina 82**.
- Password utente (User Password) protegge il computer dall'uso non autorizzato. Per garantire la massima sicurezza, si consiglia di associare l'uso di questa password con i punti di arresto password durante l'avvio e il ripristino dalla modalità ibernazione.

- Password all'avvio (Password on Boot) protegge il computer dall'uso non autorizzato. Per garantire la massima sicurezza, si consiglia di associare l'uso di questa password con i punti di arresto password durante l'avvio e il ripristino dalla modalità Ibernazione.



**Importante!** Non dimenticate la password Supervisore! Se si dimentica la password, rivolgersi al rivenditore o a un centro di assistenza autorizzato.

## Immissione delle password

Quando si è impostata una password, appare una richiesta di password nel centro dello schermo del display.

- Quando è impostata la password Supervisore, sarà visualizzato un prompt quando si preme <F2> per accedere alle Utilità del BIOS.
- Digitare la password Supervisore e premere <Invio> per accedere alle Utilità del BIOS. Se la password digitata è errata, viene visualizzato un avviso. Provate di nuovo e premete <Invio>.
- All'avvio, quando è impostata la password utente, ed è abilitata la password di avvio, viene visualizzato un prompt.
- Digitare la password utente e premere <Invio> per utilizzare il computer. Se la password digitata è errata, viene visualizzato un avviso. Provate di nuovo e premete <Invio>.



**Importante!** Si hanno a disposizione tre tentativi per immettere la password. Se non si riesce ad immettere la password correttamente dopo tre tentativi, il sistema sarà bloccato. Tenere premuto il tasto di accensione per quattro secondi per spegnere il computer. Riaccendere il computer e riprovare.

## Impostazione delle password

È possibile impostare la password utilizzando le Utilità del BIOS.

# Espansione con accessori

Notebook PC è un computer portatile davvero completo.

## Opzioni di collegamento

Le porte consentono di collegare le periferiche al computer come si farebbe con un PC desktop. Per le istruzioni su come collegare diversi dispositivi esterni al computer, leggere la sezione seguente per avere maggiori dettagli.

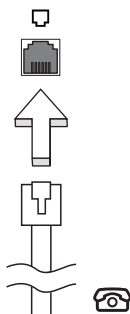
### Modem fax/dati

Il computer dispone di un modem fax/dati V.92 a 56 Kbps.



.....  
**Avvertenza! Questa porta modem non è compatibile con le linee telefoniche digitali. Il collegamento di questo modem ad una linea telefonica digitale danneggia il modem.**

Per usare il modem fax/dati, collegare un cavo telefonico alla presa del modem e collegare l'altro capo ad una presa telefonica.

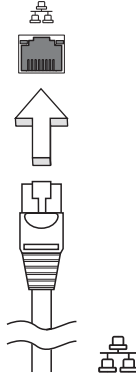


.....  
**Avvertenza! Assicuratevi che il cavo che usate sia idoneo per il paese in cui state lavorando.**

## Funzione integrata per il collegamento in rete

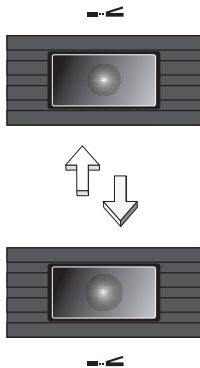
La funzione integrata per il collegamento in rete consente di collegare il computer ad una rete di tipo Ethernet.

Per usare la funzione del network, collegate un cavo Ethernet (RJ-45) dalla presa della rete sul computer ad una presa di rete o hub nella vostra rete.



## Fast Infrared (FIR)

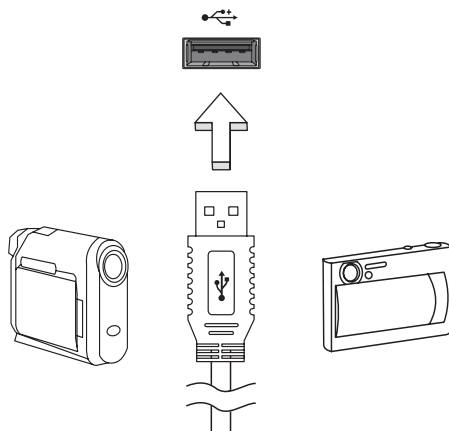
La porta a infrarossi (FIR) del computer consente di trasferire i dati senza cavi con altri computer e periferiche basati sulla tecnologia IR, ad esempio PDA, telefoni cellulari e stampanti a infrarossi. La porta infrarossi può trasferire dati a velocità di quattro megabit il secondo (Mbps: Megabits per second) ad una distanza massima di un metro.





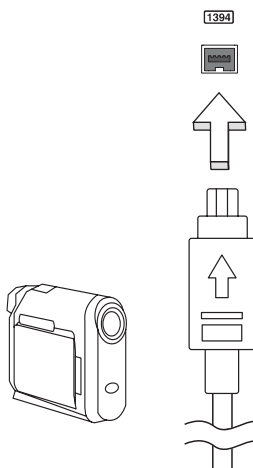
## Universal Serial Bus (USB)

La porta USB 2.0 è un bus seriale ad alta velocità che consente la connessione delle periferiche USB senza impegnare risorse preziose di sistema.

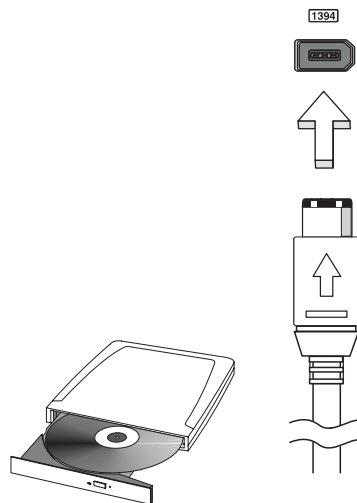


## Porta IEEE 1394

La porta IEEE 1394 del computer permette il collegamento di periferiche IEEE 1394 supportate quali ad esempio videocamere e macchine fotografiche digitali. Vedere la documentazione della videocamera o della macchina fotografica digitale per i dettagli.



La porta IEEE 1394 del computer permette il collegamento di periferiche IEEE 1392 supportate, quali ad esempio DVD/CD-RW combo o unità DVD-Dual.



## Slot per scheda PC

Lo slot di Scheda PC Tipo II del computer accetta le schede PC che potenziano l'usabilità e l'espandibilità del computer. Su tali schede dovrebbe essere presente il logo PC Card.

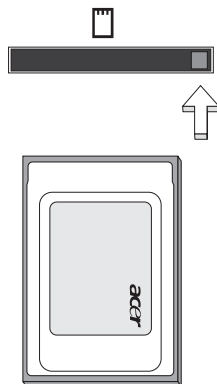
Le schede PC (not in precedenza come PCMCIA) sono schede supplementari per computer portatili che offrono all'utente capacità di espansione largamente supportate dai PC desktop. Le comuni schede di PC comprendono schede flash, modem fax/dati, senza fili LAN e SCSI. CardBus migliora la tecnologia delle schede PC a 16 bit portando l'ampiezza di banda fino a 32 bit.



**Nota:** Consultare il manuale della scheda per i dettagli relativi alla modalità di installazione e uso e alle funzioni della scheda medesima.

## Inserimento di una scheda PC

Inserire la scheda nello slot inferiore ed effettuare le connessioni appropriate, ad esempio il collegamento del cavo di rete, se necessario. Per informazioni, vedere il manuale fornito con la scheda.



## Espulsione di una scheda PC

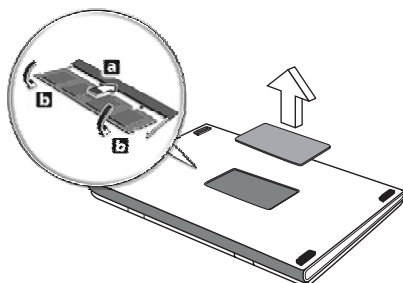
Operazioni preliminari all'espulsione di una scheda PC:

- 1 Uscire dall'applicazione che sta utilizzando la scheda.
- 2 Fare clic con il pulsante sinistro sull'icona della scheda PC visualizzata sulla barra delle applicazioni e interrompere il funzionamento della scheda.
- 3 Premere il tasto di espulsione per estrarre il tasto, e premerlo di nuovo per estrarre la scheda.

## Installazione della memoria

Per installare la memoria, attenersi alla procedura riportata di seguito.

- 1 Spegnere il computer, scollegare l'adattatore CA (se collegato) e rimuovere la batteria. Quindi, capovolgere il computer per accedere alla base.
- 2 Rimuovere le viti dallo sportello della memoria, quindi sollevarlo e Rimuoverlo.
- 3 Inserire diagonalmente il modulo di memoria nello slot **(a)**, quindi esercitare delicatamente pressione **(b)** fino a sentirne lo scatto in posizione.



- 4 Riposizionare il coperchio della memoria e fissarlo con la vite.
- 5 Reinserire la batteria e ricollegare l'adattatore CA.
- 6 Accende e spegne il computer.

Il computer rileva e riconfigura automaticamente la dimensione totale della memoria. Consultate un tecnico qualificato o contattate il vostro distributore locale Acer.

## Utilità BIOS

L'utilità BIOS è un programma di configurazione hardware integrato nel Basic Input/Output System (BIOS) del computer.

Dal momento che il computer è già configurato e ottimizzato, non è necessario eseguire questa utilità. In caso di problemi di configurazione, potrebbe essere tuttavia necessario eseguire tale programma.

Per attivare l'utilità BIOS, premere **<F2>** durante il Power-On Self-Test (POST) mentre è visualizzato il logo del notebook PC.

## Sequenza di avvio

Per impostare la sequenza del boot nella BIOS utility, attivate la BIOS utility, poi selezionate **Boot** dalle categorie elencate in cima allo schermo.

## Attiva ripristino da disco a disco

Per attivare Ripristino da disco a disco (ripristino hard disk), attivate l'utilità del BIOS, poi selezionate **Main** dalle categorie elencate in cima allo schermo. Trovate **D2D Recovery** in fondo allo schermo e usate i tasti **<Spazio>** per impostare questo valore su **Enabled**.

## Password

Per impostare una password on boot, attivare la BIOS utility, poi selezionare **Security** dalle categorie elencate in cima allo schermo. Selezionare **Imposta password supervisore** e premere il tasto **<Invio>**. Usare i tasti del cursore per navigare, immettere e controllare la nuova password. Selezionare **Avvia sistema** e usare il tasto **<Spazio>** per attivare o disattivare questa funzionalità. Quindi selezionare OK per uscire.

## Utilizzo del software

### Riproduzione di filmati DVD

Se il modulo del DVD è installato nell'apposito alloggiamento dell'unità ottica, è possibile riprodurre filmati DVD sul computer.

- 1 Espellere il vassoio DVD e inserire un DVD, quindi chiudere il vassoio.



**Importante!** Quando si avvia il lettore DVD per la prima volta, il programma richiede di immettere il codice area. I dischi DVD sono suddivisi in 6 aree geografiche. Una volta impostata l'unità DVD su un codice area, saranno riprodotti solo i dischi DVD di tale area. Il codice area può essere impostato al massimo cinque volte (compresa la prima), dopodiché l'ultimo codice area impostato è permanente. La procedura di recupero del disco rigido non ripristina il numero di volte per cui il codice area è stato impostato. Per informazioni sul codice area dei filmati DVD, fare riferimento alla tabella riportata più avanti in questa sezione.

- 2 Il filmato DVD verrà riprodotto automaticamente dopo alcuni secondi.

Codice area	Paese
1	USA, Canada
2	Europa, Medio Oriente, Sud Africa, Giappone
3	Sud-Est asiatico, Taiwan, Sud Corea
4	America Latina, Australia, Nuova Zelanda
5	Ex Unione Sovietica, parte dell'Africa, India
6	Repubblica Popolare Cinese



**Nota:** Per cambiare il codice area, inserire un filmato DVD di un'area geografica differente nell'unità DVD-ROM. Per ulteriori informazioni, fare riferimento alla Guida in linea.

## Risparmio dell'energia

Questo computer possiede una unità integrata di risparmio energetico che controlla l'attività del sistema. Per attività del sistema si intende quella dei seguenti dispositivi: tastiera, mouse, disco rigido, periferiche collegate, memoria video. Se non è rilevata alcuna operazione per un periodo di tempo determinato, (il cosiddetto timeout di inattività), il computer spegne alcuni o tutti i dispositivi, per risparmiare energia.

Questo computer utilizza uno schema di gestione dell'alimentazione che supporta Advanced Configuration and Power Interface (ACPI) per assicurare allo stesso tempo consumi energetici ridotti al minimo e prestazioni elevate. Windows gestisce tutte le funzioni per il risparmio energetico del computer.

# Acer eRecovery Management

Acer eRecovery Management è uno strumento per eseguire rapidamente il backup e ripristinare il sistema. L'utente può creare e salvare il backup della configurazione attuale del sistema su disco rigido, CD, o DVD. Inoltre, è possibile eseguire backup/ripristino dell'immagine predefinita dal produttore, e reinstallare applicazioni e driver.

Acer eRecovery Management comprende le seguenti funzioni:

- 1 Crea backup
- 2 Masterizzazione di dischi di backup
- 3 Ripristino

Questo capitolo guida l'utente in ciascuno dei processi.



**Nota:** Questa funzione è disponibile solo su alcuni modelli. Per i sistemi che non hanno un masterizzatore per dischi ottici incorporato, inserire un masterizzatore esterno di dischi ottici prima di accedere a Acer eRecovery Management per eseguire le azioni relative al disco ottico.

Durante l'uso di Acer eRecovery Management, potrebbe essere richiesto all'utente di immettere la password Empowering Technology per continuare. La password Empowering Technology è impostata usando la barra degli strumenti di Empowering Technology oppure alla prima esecuzione di Acer eLock Management o Acer eRecovery Management.

## Crea backup

Dalla schermata principale di Acer eRecovery Management è possibile creare in modo estremamente semplice backup completi e rapidi (incrementali) della configurazione di sistema su disco rigido.



**Nota:** Il backup rapido (incrementale) è disponibile solo dopo l'esecuzione di un backup completo.

- 1 Per avviare Acer eRecovery Management, premere **<Alt> + <F10>** o selezionare Acer eRecovery Management dalla barra degli strumenti di Empowering Technology.
- 2 Nella finestra Acer eRecovery Management, selezionare il tipo di backup che si desidera creare usando **Full** o **Fast**.
- 3 Seguire le istruzioni sullo schermo per completare il processo.

## Masterizzazione di dischi di backup

Dalla pagina **Burn Disc** di Acer eRecovery Management, è possibile masterizzare l'immagine predefinita dal produttore, la configurazione di sistema corrente oppure l'immagine di backup dell'applicazione su CD o DVD.

- 1 Per avviare Acer eRecovery Management, premere **<Alt> + <F10>** o selezionare Acer eRecovery Management dalla barra degli strumenti di Empowering Technology.
- 2 Passare alla pagina Burn Disc selezionando il pulsante **Burn Disc**.
- 3 Selezionare il tipo di backup (predefinito dal produttore, utente, sistema corrente, applicazione) che si desidera masterizzare sul disco. Scegliere di masterizzare un backup utente consente di copiare su disco le immagini di backup create più di recente.
- 4 Seguire le istruzioni sullo schermo per completare il processo.



-----

**Nota:** Creare un'immagine predefinita dal produttore se si desidera masterizzare un disco di avvio contenente tutto il sistema operativo del computer così come consegnato dalla fabbrica. Se invece si desidera avere un disco che consente di sfogliare i contenuti e installare driver e applicazioni selezionati, creare una immagine di backup dell'applicazione. Il disco non è in questo caso di avvio.

## Ripristino

Le funzioni di ripristino consentono di ripristinare il sistema da immagine predefinita dal produttore, immagine creata dall'utente, o backup di CD e DVD creati in precedenza. Inoltre, è possibile reinstallare applicazioni e driver per il sistema Acer.

- 1 Per avviare Acer eRecovery Management, premere **<Alt> + <F10>** o selezionare Acer eRecovery Management dalla barra degli strumenti di Empowering Technology.
- 2 Passare alla pagina di ripristino selezionando il pulsante **Restore**.
- 3 Selezionare il punto di backup dal quale si desidera eseguire il ripristino. Inoltre, è possibile scegliere di ripristinare il sistema dall'immagine predefinita dal produttore o da CD/DVD creati in precedenza, oppure reinstallare applicazioni e driver.
- 4 Seguire le istruzioni sullo schermo per completare il processo.



# Soluzione dei problemi

Questo capitolo fornisce istruzioni su come risolvere i problemi più comuni riguardanti il sistema. Se si verifica un problema, leggere questo capitolo prima di chiamare un tecnico dell'assistenza. Per la soluzione di problemi più gravi potrebbe essere necessario aprire il computer. Non tentare di aprire il computer da soli. Rivolgersi al rivenditore o ad un centro di assistenza tecnica autorizzato.

## Suggerimenti individuazione guasti

Questo notebook integra funzioni avanzate che forniscono rapporti sui messaggi d'errore su schermo per aiutare nella risoluzione dei problemi.

Se il sistema comunica un messaggio d'errore, oppure se si verifica un errore, fare riferimento alla sezione "Messaggi d'errore". Mettersi in contatto con il rivenditore se non è possibile risolvere il problema. Vedere **"Richiesta di assistenza tecnica" a pagina 49**.

## Messaggi d'errore

Se si riceve un messaggio d'errore, prenderne nota ed adottare la relativa azione correttiva. La tavola che segue elenca in ordine alfabetico i messaggi d'errore e le azioni correttive consigliate da adottare.

Messaggi d'errore	Azione correttiva
CMOS battery bad	Rivolgersi al proprio rivenditore o ad un centro d'assistenza autorizzato.
CMOS checksum error	Rivolgersi al proprio rivenditore o ad un centro d'assistenza autorizzato.
Disk boot failure	Inserire un dischetto di sistema (d'avvio) nell'unità floppy (A:) e premere <b>&lt;Enter&gt;</b> per riavviare.
Equipment configuration error	Premere <b>&lt;F2&gt;</b> (durante la fase di POST) per accedere all'utilità del BIOS ; poi premete <b>Exit</b> nella BIOS utility per fare il reboot.
Hard disk 0 error	Rivolgersi al proprio rivenditore o ad un centro d'assistenza autorizzato.
Hard disk 0 extended type error	Rivolgersi al proprio rivenditore o ad un centro d'assistenza autorizzato.
I/O parity error	Rivolgersi al proprio rivenditore o ad un centro d'assistenza autorizzato.

Messaggi d'errore	Azione correttiva
Keyboard error or no keyboard connected	Rivolgersi al proprio rivenditore o ad un centro d'assistenza autorizzato.
Keyboard interface error	Rivolgersi al proprio rivenditore o ad un centro d'assistenza autorizzato.
Memory size mismatch	Premere <F2> (durante la fase di POST) per accedere all'utilità del BIOS ; poi premete <b>Exit</b> nella BIOS utility per fare il reboot.

Se i problemi persistono dopo avere adottato le azioni correttive consigliate, mettersi in contatto con il rivenditore oppure con il centro assistenza autorizzato. Alcuni problemi possono essere risolti utilizzando l'utilità del BIOS.

# Notifiche per i Regolamenti e la Sicurezza

## Avvertenza relativa alle norme FCC

Quest'apparecchiatura è stata collaudata e dichiarata conforme ai limiti imposti per i dispositivi digitali di Classe B, ai sensi della Parte 15 delle norme FCC (Federal Communications Commission). Tali limiti sono diretti a garantire un'adeguata protezione da interferenze dannose in un'installazione residenziale. Quest'apparecchio genera, utilizza e può irradiare energia in radiofrequenza; pertanto, se non è installato ed utilizzato in conformità delle relative istruzioni, può provocare interferenze dannose alle comunicazioni radio.

Non esiste tuttavia alcuna garanzia che tali interferenze non si verifichino in una particolare situazione. Qualora la presente apparecchiatura provocasse interferenze dannose a segnali radiofonici o televisivi, determinabili accendendo o spegnendo la medesima apparecchiatura, si consiglia di cercare di rimediare all'inconveniente mediante una o più delle seguenti misure:

- Cambiare l'orientamento o spostare l'antenna ricevente.
- Aumentare la distanza tra il computer e l'apparecchio ricevente.
- Collegare il computer ad una presa appartenente ad un circuito diverso da quello cui è collegato l'apparecchio ricevente.
- Chiedere l'aiuto del rivenditore o di un tecnico radio/tv esperto.

## Avvertenza: Cavi schermati

Tutti collegamenti ad altri computer devono avvenire tramite cavi schermati, in modo da mantenere la conformità alle norme FCC.

## Avvertenza: Periferiche

È consentito collegare a questo computer solo periferiche (dispositivi in ingresso/uscita, terminali, stampanti, ecc.) che siano certificate conformi ai limiti di Classe B. L'utilizzo del computer con periferiche non certificate comporta il rischio di interferenze con apparecchi radio e TV.

## Attenzione

Cambiamenti o modifiche non espressamente approvati dal costruttore potrebbero invalidare il diritto dell'utente, concesso dalla Federal Communications Commission, ad utilizzare il presente computer.

## Condizioni per il funzionamento

Questo paragrafo è conforme alla Parte 15 delle norme FCC. L'operazione è soggetta alle due condizioni seguenti: (1) Quest'apparecchio non deve provocare interferenze dannose, e (2) Quest'apparecchio deve accettare le eventuali interferenze subite, comprese quelle interferenze che possono causare un funzionamento non desiderato.

## Dichiarazione di Conformità per i paesi della Comunità Europea

Con il presente, Acer dichiara la conformità della serie di notebook PC ai requisiti base e alle altre disposizioni pertinenti stabilite dalla direttiva 1999/5/EC. (Per avere tutta la documentazione completa, visitare il sito <http://global.acer.com/products/notebook/reg-nb/index.htm>)

## Avvertenze relative al modem

### TBR 21

Quest'apparecchiatura è stata approvata [Decisione del Consiglio 98/482/EC - "TBR 21"] per la connessione di un terminale singolo alla rete telefonica pubblica (PSTN). Tuttavia, a causa delle differenze esistenti tra le reti telefoniche pubbliche dei diversi paesi, l'approvazione non fornisce, di per sé, una garanzia incondizionata di funzionamento regolare a qualsiasi nodo di una rete telefonica pubblica. In caso di problemi, rivolgersi in primo luogo al fornitore dell'apparecchio.

## Elenco dei Paesi Applicabili

Gli stati membri della UE a maggio del 2004: Austria, Belgio, Danimarca, Finlandia, Francia, Germania, Grecia, Irlanda, Italia, Lussemburgo, Olanda, Portogallo, Spagna, Svezia, Regno Unito, Estonia, Latvia, Lituania, Polonia, Ungheria, Repubblica Ceca, Repubblica Slovacca, Slovenia, Cipro e Malta. L'uso è permesso nei paesi dell'Unione Europea, e anche in: Norvegia, Svizzera, Islanda e Liechtenstein. Questo dispositivo deve essere usato in conformità con i regolamenti e le limitazioni del paese d'uso. Per ulteriori informazioni contattare l'ente regolatore del paese dove viene usato il prodotto.

## Dichiarazione di conformità dei prodotti laser

L'unità di lettura CD o DVD utilizzata su questo computer è un prodotto laser. L'etichetta di classificazione dell'unità di lettura CD o DVD (riprodotta di seguito) è applicata all'unità stessa.

PRODOTTO LASER DI CLASSE 1

Attenzione: RADIAZIONI LASER INVISIBILI IN CASO D'APERTURA. EVITARE L'ESPOSIZIONE AI RAGGI.

APPAREIL A LASER DE CLASSE 1 PRODUIT

LASERATTENTION: RADIATION DU FAISCEAU LASER INVISIBLE EN CAS D'OUVERTURE. EVITER TOUTE EXPOSITION AUX RAYONS.

LUOKAN 1 LASERLAITE LASER KLASSE 1

VORSICHT: UNSICHTBARE LASERSTRAHLUNG, WENN ABDECKUNG GEÖFFNET NICHT DEM STRAHL AUSSETZEN.

PRODUCTO LÁSER DE LA CLASE I

ADVERTENCIA: RADIACIÓN LÁSER INVISIBLE AL SER ABIERTO. EVITE EXPONERSE A LOS RAYOS.

ADVARSEL: LASERSTRÅLING VEDÅBNING SE IKKE IND I STRÅLEN.

VARO! LAVATTAESSA OLET ALTTINA LASERSÄTEILYLLE.

VARNING: LASERSTRÅLNING NÅR DENNA DEL ÅR ÖPPNAD ÅLÅ TUIJOTA SÄTEESEENSTIRRA EJ IN I STRÅLEN.

VARNING: LASERSTRÅLNING NAR DENNA DEL ÅR ÖPPNADSTIRRA EJ IN I STRÅLEN.

ADVARSEL: LASERSTRÅLING NAR DEKSEL ÅPNESSTIRR IKKE INN I STRÅLEN.

## Dichiarazione relativa ai pixel dello schermo LCD

Lo schermo LCD è prodotto con tecniche produttive di alta precisione. Tuttavia, alcuni pixel potrebbero occasionalmente non accendersi o apparire come punti neri o rossi. Ciò non ha alcun effetto sull'immagine registrata e non costituisce un'anomalia.

## Avvertenza sulla tutela del copyright Macrovision

**"Brevetti USA n. 4,631,603; 4,819,098; 4,907,093; 5,315, 448; 6,516,132."**

Questo prodotto incorpora una tecnologia di tutela del copyright protetta da taluni brevetti degli Stati Uniti e da altri diritti di proprietà intellettuale. L'uso di questa tecnologia di tutela del copyright deve essere autorizzato da Macrovision ed è destinato esclusivamente a proiezioni private ed altre proiezioni in ambiti ristretti, se non diversamente autorizzato da Macrovision. Sono vietati il reverse engineering e lo smontaggio del prodotto.

# Notifica Regolatrice Dispositivo Radio



**Nota:** Le informazioni di regolamentazione date qui sotto sono solo per i modelli con Wireless LAN o Bluetooth.

## Generale

Questo prodotto è conforme alle direttive per le frequenze radio e agli standard di sicurezza dei paesi e delle regioni nelle quali è stato approvato per l'uso wireless. A seconda della configurazione, questo prodotto può contenere dei dispositivi radio wireless (come i moduli Wireless LAN e/o Bluetooth).

Le informazioni seguenti sono per i prodotti con tali dispositivi.

## Unione Europea (UE)

Direttiva R&TTE 1999/5/CE, come attestato dalla conformità ai seguenti standard armonizzati:

- **Articolo 3.1(a) Salute e sicurezza**
  - EN60950-1:2001
  - EN50371:2002
  - EN50360:2002 (Applicato a modelli con funzione 3G)
- **Article 3.1(b) EMC**
  - EN301 489-1 V1.4.1:2002
  - EN301 489-17 V1.2.1:2002
  - EN301 489-3 V1.4.1:2002 (Applicato a modelli con mouse/ tastiera wireless da 27MHz)
  - EN301 489-7 V1.2.1:2002 (Applicato a modelli con funzione 3G)
  - EN301 489-24 V1.2.1:2002 (Applicato a modelli con funzione 3G)
- **Articolo 3.2 Utilizzo dello spettro**
  - EN300 328 V1.5.1:2004
  - EN301 893 V1.2.3:2003
  - EN300 220-1 V1.3.1:2000 (Applicato a modelli con mouse/ tastiera wireless da 27MHz)

- EN300 220-3 V1.1.1:2000 (Applicato a modelli con mouse/tastiera wireless da 27MHz)
- EN301 511 V9.0.2:2003 (Applicato a modelli con funzione 3G)
- EN301 908-1 V2.2.1:2003 (Applicato a modelli con funzione 3G)
- EN301 908-2 V2.2.1:2003 (Applicato a modelli con funzione 3G)



## Elenco dei Paesi Applicabili

Gli stati membri della UE a maggio del 2004: Austria, Belgio, Danimarca, Finlandia, Francia, Germania, Grecia, Irlanda, Italia, Lussemburgo, Olanda, Portogallo, Spagna, Svezia, Regno Unito, Estonia, Latvia, Lituania, Polonia, Ungheria, Repubblica Ceca, Repubblica Slovacca, Slovenia, Cipro e Malta. L'uso è permesso nei paesi dell'Unione Europea, e anche in: Norvegia, Svizzera, Islanda e Liechtenstein. Questo dispositivo deve essere usato in conformità con i regolamenti e le limitazioni del paese d'uso. Per ulteriori informazioni contattare l'ente regolatore del paese dove viene usato il prodotto.

## Requisito FCC RF per la sicurezza

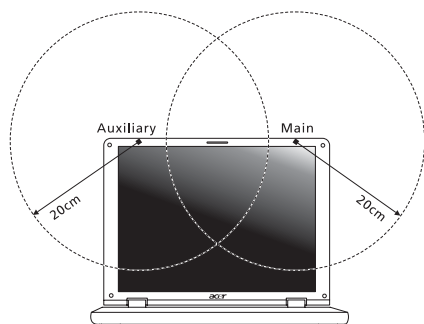
La corrente di output irradiata del modulo Wireless LAN Mini-PCI Card e Bluetooth card è molto inferiore ai limiti di esposizione FCC per le frequenze radio. Tuttavia, la serie notebook PC deve essere utilizzata in modo da ridurre al minimo il possibile contatto con l'utente durante il normale funzionamento:

- 1 Si richiede che gli utenti seguano le istruzioni per la sicurezza RF sui dispositivi a opzione wireless che sono riportate nel manuale.



.....

**Attenzione:** Per ottemperare ai requisiti di conformità di esposizione FCC RF, si deve mantenere una distanza di almeno 20 cm (8 pollici) fra l'antenna per la Scheda integrata Wireless LAN Mini-PCI incorporata nella sezione schermo e tutte le persone.



**Nota:** l'adattatore senza fili Mini PCI Acer implementa la funzione di diversificazione di trasmissione. La funzione non emette frequenze radio simultaneamente da entrambe le antenne. Una delle due antenne è selezionata automaticamente o manualmente (dall'utente) per ottenere una buona qualità della comunicazione radio.

- 2 L'impiego di questo dispositivo è limitato per uso in interni poiché opera nel campo di frequenza che va da 5,15 a 5,25 GHz. La commissione FCC esige che questo prodotto, il cui campo operativo va da 5,15 a 5,25 GHz, sia utilizzato in interni per evitare potenziali interferenze dannose a sistemi satellitari che utilizzano gli stessi canali.
- 3 I radar ad alta potenza sono utilizzatori primari delle bande da 5,25 a 5,35 GHz e da 5,65 a 5,85 GHz. Queste stazioni radar possono provocare interferenze al dispositivo e/o danneggiarlo.
- 4 Un'installazione impropria o un uso non autorizzato possono causare interferenze un alle comunicazioni radio. Inoltre la manomissione dell'antenna interna rende nulla la certificazione FCC e la garanzia.



## Canada – Dispositivi di comunicazione radio a bassa potenza esenti da licenza (RSS-210)

- a Informazioni comuni  
L'utilizzo del computer è soggetto alle due seguenti condizioni:
    - 1. Il dispositivo è tenuto a non generare interferenze, e
    - 2. Il dispositivo deve accettare le interferenze, incluse interferenze che potrebbero causare un funzionamento non desiderato.
  - b Funzionamento nella banda 2,4 GHz  
Per evitare interferenze radio a servizi in abbonamento, questo dispositivo deve essere utilizzato in interno e l'installazione all'esterno è soggetto a approvazione.
  - c Funzionamento nella banda 5 GHz
- I dispositivi che operano nella banda 5150-5250 MHz, sono solo per uso in interni per evitare potenziali interferenze dannose a sistemi satellitari che utilizzano gli stessi canali.
  - I radar ad alta potenza sono utilizzatori primari (vale a dire che hanno la priorità) delle bande 5250-5350 MHz e 5650-5850 MHz e questi radar possono provocare interferenze e/o danneggiare i dispositivi LELAN (Licence-Exempt Local Area Network).

## Federal Communications Commission Declaration of Conformity

This device complies with Part 15 of the FCC Rules. Operation is subject to the following two conditions: (1) This device may not cause harmful interference, and (2) This device must accept any interference received, including interference that may cause undesired operation.

The following local manufacturer/importer is responsible for this declaration:

Product name:	Notebook PC
Model number:	ZE2
Machine type:	TravelMate C210
SKU number:	TravelMate C21x ("x" = 0 - 9, a - z, or A - Z)
Name of responsible party:	Acer America Corporation
Address of responsible party:	2641 Orchard Parkway San Jose, CA 95134 USA
Contact person:	Mr. Young Kim
Tel:	408-922-2909
Fax:	408-922-2606



## Declaration of Conformity

We,

**Acer Computer (Shanghai) Limited**

3F, No. 168 Xizang medium road, Huangpu District,  
Shanghai, China

Contact Person: Mr. Easy Lai

Tel: 886-2-8691-3089 Fax: 886-2-8691-3000

E-mail: [easy\\_lai@acer.com.tw](mailto:easy_lai@acer.com.tw)

Hereby declare that:

Product: Personal Computer

Trade Name: Acer

Model Number: ZE2

Machine Type: TravelMate C210

SKU Number: TravelMate C21x ("x" = 0~9, a ~ z, or A ~ Z)

Is compliant with the essential requirements and other relevant provisions of the following EC directives, and that all the necessary steps have been taken and are in force to assure that production units of the same product will continue comply with the requirements.

EMC Directive 89/336/EEC as attested by conformity with the following harmonized standards:

- EN55022:1998 + A1:2000 + A2:2003, AS/NZS CISPR22:2002, Class B
- EN55024:1998 + A1:2001 + A2:2003
- EN61000-3-2:2000, Class D
- EN61000-3-3:1995 + A1:2001
- EN55013:2001 + A1:2003 (applied to models with TV function)
- EN55020:2002 + A1:2003 (applied to models with TV function)

Low Voltage Directive 73/23/EEC as attested by conformity with the following harmonized standard:

- **EN60950-1:2001**
- **EN60065:2002 (applied to models with TV function)**

Council Decision 98/482/EC (CTR21) for pan- European single terminal connection to the Public Switched Telephone Network (PSTN).

RoHS Directive 2002/95/EC on the Restriction of the Use of certain Hazardous Substances in Electrical and Electronic Equipment

## LCD panel ergonomic specifications

Design viewing distance	500 mm
Design inclination angle	0.0°
Design azimuth angle	90.0°
Viewing direction range class	Class IV
Screen tilt angle	85.0°
Design screen illuminance	<ul style="list-style-type: none"> <li>• Illuminance level: [250 + (250cos<math>\alpha</math>)] lx where <math>\alpha = 85^\circ</math></li> <li>• Color: Source D65</li> </ul>
Reflection class of LCD panel (positive and negative polarity)	<ul style="list-style-type: none"> <li>• Ordinary LCD: Class I</li> <li>• Protective or Acer CrystalBrite™ LCD: Class III</li> </ul>
Image polarity	Both
Reference white:	<ul style="list-style-type: none"> <li>• Y<sub>n</sub></li> </ul>
Pre-setting of luminance and color temperature @ 6500K (tested under BM7)	<ul style="list-style-type: none"> <li>• u'<sub>n</sub></li> <li>• v'<sub>n</sub></li> </ul>
Pixel fault class	Class II

# Indice

## A

- Alimentatore CA
  - manutenzione xiii
- altoparlanti
  - soluzione dei problemi 46
  - Tasti di scelta rapida 37
- assistenza
  - informazioni 49
- Audio 40
- audio
  - regolazione del volume 40
  - soluzione dei problemi 46

## B

- Batteria
  - manutenzione xiv
- batteria
  - caratteristiche 51
  - carica 53
  - controllo del livello di carica 53
  - disinstallazione 53
  - installazione 52
  - massimizzazione della durata 51
  - ottimizzazione 53
  - scarica 54
  - segnalazione di batteria scarica 54
  - uso per la prima volta 51
- Bloc Maiusc 33
  - accesso 29
- Bloc Num 33
  - accesso 29
- Bloc Scorr 33

## C

- Caratteristiche del computer
  - 15, 41
- CD-ROM
  - espulsione manuale 46
  - soluzione dei problemi 46
- computer
  - accessori per le riunioni 70
  - allestimento di un ufficio a casa 71
  - in viaggio all'estero 72

- indicatori 29
- manutenzione xiii
- pulizia xiv
- scolllegamento 69
- sicurezza 73
- soluzione dei problemi 85
- spegnimento xiii
- spostamenti 69
- tastiere 33
- viaggi nazionali 71

- connessioni
  - network 76
- controllo
  - del livello di carica 53

## D

- display
  - soluzione dei problemi 45
  - Tasti di scelta rapida 36
- domande
  - impostazione della località per l'uso del modem 47
- Domande frequenti 45
- DVD 81

## E

- Espulsione del CD-ROM
  - 39
- Euro 38

## F

- FAQ. Vedere domande frequenti.
- filmati DVD
  - esecuzione 81

## I

- Indicatore accesso al supporto
  - 29
- indicatore computer
  - accesso 17, 29
- Indicatori di stato 29
- Infrarossi 76

## L

- LED 29
- Luci d'indicazione 29
- luminosità
  - Tasti di scelta rapida 37

**M**

manutenzione

Alimentatore CA xiii

Batteria xiv

computer xiii

memoria

installazione 80

messaggi

errore 85

Messaggi d'errore 85

Modalità Sospensione

Tasti di scelta rapida 36

modem 75

**N**

network 76

Notebook Manager

Tasti di scelta rapida 36

**P**

password 73

tipi 73

Porta IEEE 1394 77

porte 75

problemi 45

avvio 45

CD-ROM 46

display 45

soluzione dei problemi 85

stampante 47

tastiera 46

pulizia

computer xiv

**S**

Scheda PC 78

espulsione 79

inserimento 79

sicurezza

blocco 39, 73

passwords 73

unità di lettura CD o DVD 88

soluzione dei problemi 85

Suggerimenti 85

stampante

soluzione dei problemi 47

**T**

Tasti di scelta rapida 36

Tasti Windows 35

tastiera 33

soluzione dei problemi 46

Tasti di Bloc 33

Tasti di scelta rapida 36

Tasti Windows 35

tastierino numerico incorporato  
34

tastierino numerico

incorporato 34

Touchpad 31

touchpad

Tasti di scelta rapida 37

**U**

universal serial bus 77

Uso del Touchpad

31– 32

Utilità BIOS 80

**V**

Veduta frontale 17

18

Veduta laterale destra

19

Veduta laterale sinistra 17

18

Veduta posteriore

20

viaggi

nazionali 71

voli internazionali 72

volume

regolazione 40