











Sisältö .....	1
Käyttöhuomautus .....	2
Varoitimet .....	2
Esittely .....	4
Toiminnot .....	4
Pakkauksen sisältö .....	5
Tuote .....	6
Pääyksikkö .....	6
Ohjauspaneeli .....	7
Liitännäisportit .....	8
Kaukosäädin laser-osoittimella .....	9
Asennus .....	10
Projektorin liittäminen .....	10
Projektorin kytkeminen päälle/pois päältä .....	11
Projektorin kytkeminen päälle .....	11
Projektorin kytkeminen pois päältä .....	12
Varoitin .....	12
Heijastetun kuvan säätäminen .....	13
Heijastetun kuvan korkeuden säätäminen .....	13
Heijastetun kuvan zoomaus/tarkentaminen .....	14
Heijastetun kuvan koon säätäminen .....	14
Käyttäjän ohjaimet .....	15
Ohjauspaneeli & Kaukosäädin .....	15
Näyttövalikot .....	18
Käyttö .....	18
Kieli (Tietokone-/Video-tila) .....	19
Väri (Tietokone-/Video-tila) .....	20
Kuva (Tietokone-/Video-tila) .....	22
Ääni (Tietokone-/Video-tila) .....	25
Hallinta (Tietokone-/Video-tila) .....	26
Liitteet .....	29
Vianetsintä .....	29
Lampun vaihtaminen .....	33
Tekniset tiedot .....	34
Yhteensopivuustilat .....	35

## Varotoimet

*Noudata tässä käyttöoppaassa suositeltuja varoituksia, varotoimia ja huoltotoimenpiteitä, laitteen eliniän pidentämiseksi.*

-  **Varoitus-** Älä katso projektorin linssin läpi lampun ollessa päällä. Kirkas valo saattaa vahingoittaa silmiäsi.
-  **Varoitus-** Estääksesi tulipalosta tai sähköiskuista aiheutuvat vauriot, älä altista tätä laitetta sateelle tai kosteudelle.
-  **Varoitus-** Älä avaa tai pura tuotetta, sillä se voi aiheuttaa sähköiskun.
-  **Varoitus-** Anna laitteen jäähtyä ennen lampun vaihtamista ja noudata sitten lampunvaihto-ohjeita.
-  **Varoitus-** Laitte ilmoittaa kun lamppu on syytä vaihtaa. Vaihda lamppu saatuasi varoitusviestin.
-  **Varoitus-** Vaihdettuasi lampun, palauta "Lamp Hour Reset (Lampun tuntien palautus)"-toiminto näyttövalikon kohdassa "Hallinta" (ks. sivu 26).
-  **Varoitus-** Kääntäessäsi projektorin pois päältä, varmista että sen jäähdytyskierto on suoritettu ennen virran katkaisemista.
-  **Varoitus-** Käynnistä ensin projektori ja vasta sitten signaalin lähteet.
-  **Varoitus-** Linssin suojuus ei saa olla päällä projektorin ollessa toiminnassa.
-  **Varoitus-** Kun lampun toiminta päättyy, se samuuu ja siitä kuuluu äänekäs poksahdus. Jos näin tapahtuu laite ei käynnisty ennenkuin lamppu on vaihdettu. Vaihtaesasi lampun, seuraa kohdassa " Replacing the Lamp (Lampun vaihtaminen)" annettuja ohjeita.

# Käyttöhuomautus

## Tee näin:

- ❖ Käännä laite pois päältä ennen puhdistamista.
- ❖ Käytä kotelon puhdistamiseen pehmeää, miedolla pesuainella kostutettua liinaa.
- ❖ Irrota pistoke AC-virtalähteestä, jos laitetta ei käytetä pitkään aikaan.

## Älä tee näin:

- ❖ Älä tuki laitteen ilmankiertoaukkoja.
- ❖ Älä käytä laitteen puhdistamiseen hankaavia puhdistusaineita, vahoja tai liuottimia.
- ❖ Älä käytä laitetta seuraavanlaisissa olosuhteissa:
  - Äärimmäisen kuumassa, kylmässä tai kosteassa ympäristössä.
  - Pölyisessä tai likaisessa ympäristössä.
  - Voimakkaita magneettikenttiä muodostavien laitteiden läheisyydessä.
  - Älä aseta laitetta suoraan auringonvaloon.

## Toiminnot

*Tämä tuote on SVGA yksittäinen chip 0.55" DLP™ projektori.  
Laitteen eriomaisia toimintoja ovat:*

- ◆ True SVGA, 800 x 600 osoitettavaa kuvapistettä
- ◆ Single chip DLP™ teknologia
- ◆ NTSC 3.58/NTSC 4.43/PAL/SECAM ja HDTV yhteensopiva (480i/p, 576i/p, 720p, 1080i)
- ◆ High-tech DVI-liitäntä digitaalista HDCP-signaalia varten ja se tukee seuraavia 480p, 576p, 720p ja 1080i (Vaihtoehtoinen)
- ◆ Täydet toiminnot sisältävä kaukosäädin laser-osoittimella
- ◆ Käyttäjystävällinen monikielinen näyttövalikko
- ◆ Adigitaalinen trapetsikorjaus ja korkealaatuinen kokoruudun skaalaus
- ◆ Käyttäjystävällinen ohjauspaneeli
- ◆ SXGA, XGA kompressio ja VGA koon säätö
- ◆ Mac-yhteensopiva

## Pakkauksen sisältö

Projektorin mukana tulee kaikki alla näytetyt osat. Tarkista, että laitteesi sisältää kaikki osat. Ota heti yhteys jälleenmyyjään, jos huomaat jonkin osan puuttuvan.



Projektorin linssin suojuksella



Virtajohto 1,8m



VGA-kaapeli 1,8m



Yhdistelmävideokaapeli  
2,0m



USB-kaapeli 1,8m



S-videokaapeli 1,8m



Audiokaapelin pistukka/  
pistukka 1,8m



VGA-komponentti/  
HDTV-sovitin



Kauko-ohjain  
laser-osoittimella



2 x Paristo



Kantolaukku



Käyttäjän opas



Pikakäynnistys-kortti

## Tuotekuvaus

## Päyöksikkö

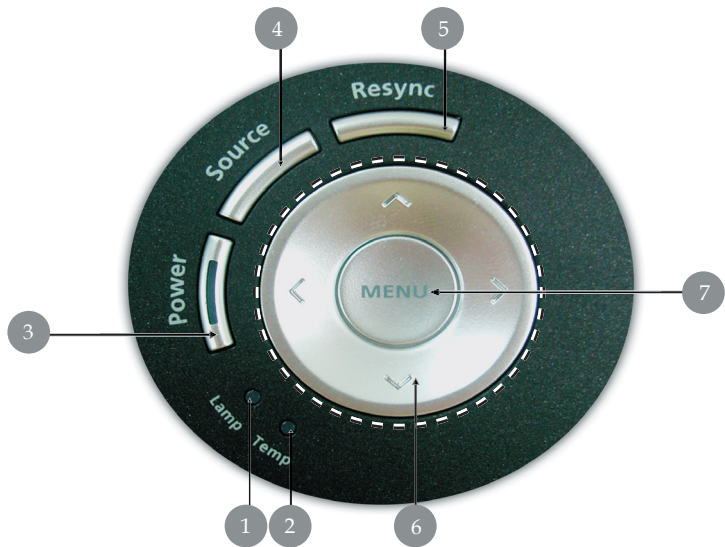


❖ Projektorin kuoren väri on tässä valikossa vain viitteellinen. Oikean tuotteen väri voi poiketa esitetystä markkinointi-ilmoitusten mukaisesti.



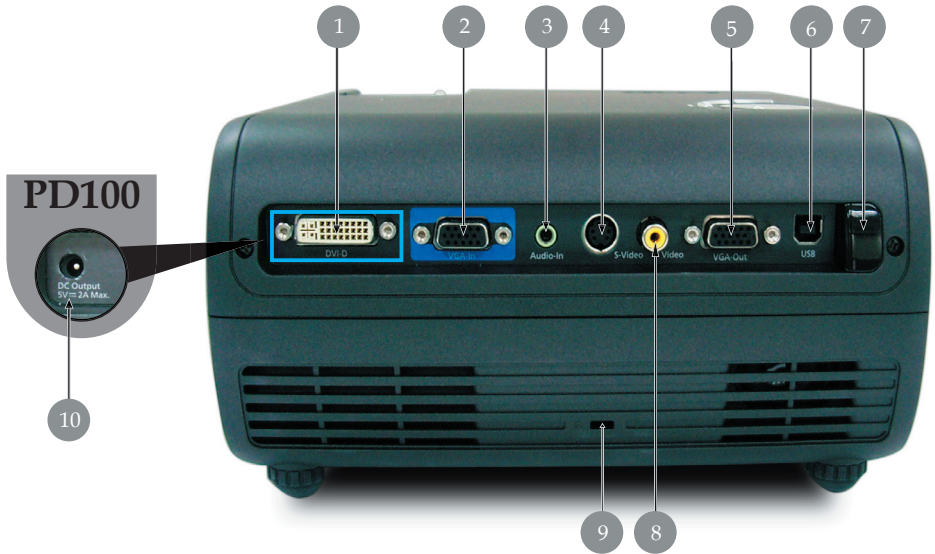
1. Tarkennusrenkas
2. Zoomausrenkas
3. Zoom-objektiivi
4. Säätimen painike
5. Säätimen jalka
6. Kauko-ohjaimen vastaanotin
7. Liitäntäportit
8. Pistoke
9. Ohjauspaneeli

## Ohjauspaneeli



1. Lampun ilmais LED
2. Lämpötilan ilmais LED
3. Virta/valmiustila ja ilmais LED(Virta LED)
4. Lähde
5. Synkroninti
6. Nelisuuntaiset valintanäppäimet
7. Valikko

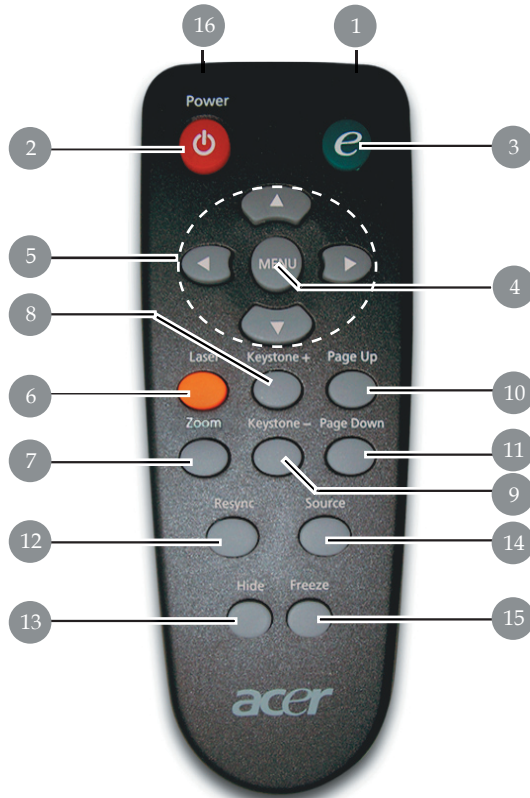
## Liitännäportit



1. DVI-tuloliitin (HDCP-toiminnon digitaalista signaalia varten)  
(Vaihtoehtoinen)
2. PC analoginen signaali/HDTV/komponentti videotuloliitin
3. Audio-tuloliitin
4. S-video tuloliitin
5. Monitorin ketjutusulostuloliitin (VGA-lähtö)
6. USB-Liitin
7. Kaukosäätimen infrapunavastaanotin
8. Yhdistelmä-videotuloliitin
9. Kensington™ Lukkoportti
10. 5 V:n tasavirtalähtöpistoke (mukana tulevaa dongle-laitetta varten)  
(vain PD100)

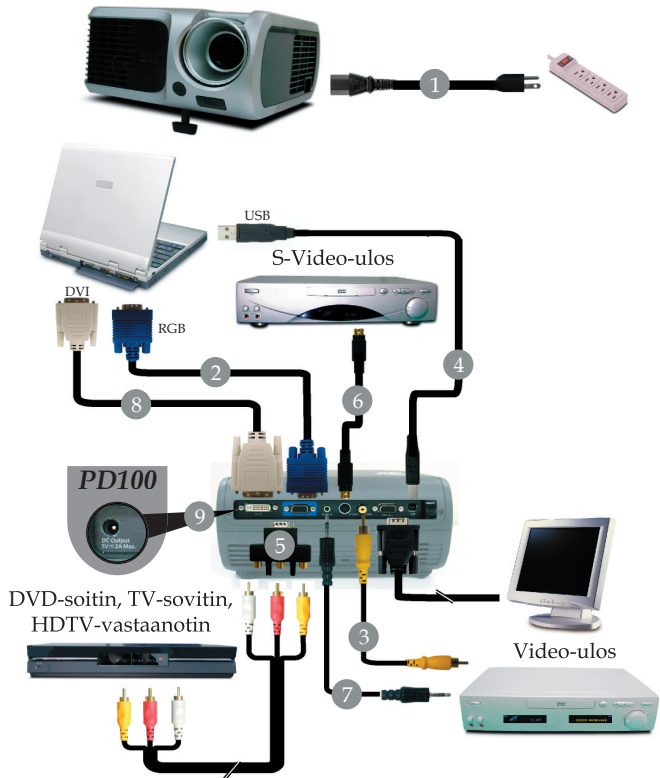


## Kaukosäädin laser-osoittimella



- |                                    |                    |
|------------------------------------|--------------------|
| 1. Välytysmerkkivalo               | 12. Synkronointi   |
| 2. Virta                           | 13. Piilota        |
| 3. Valtuutusnäppäin                | 14. Lähde          |
| 4. Valikko                         | 15. Pysäytys       |
| 5. Nelisuuntaiset valintanäppäimet | 16. Laseri-osoitin |
| 6. Laseri-näppäin                  |                    |
| 7. Digitaalinen zoom               |                    |
| 8. Trapetsikorjaus +               |                    |
| 9. Trapetsikorjaus -               |                    |
| 10. Sivu ylös                      |                    |
| 11. Sivu alas                      |                    |

## Projektorin liittäminen



1. .... Virtajohto
2. .... VGA-kaapeli
3. .... Yhdistelmävideokaapeli
4. .... USB-kaapeli
5. .... VGA-komponentti/HDTV-sovitin
6. .... S-videokaapeli
7. .... Audiokaapelin pistukka/pistukka
8. .... DVI-kaapeli (Valinnainen lisävaruste)
9. .... 5 V:n tasavirtalähtöpiste mukana tulevaa dongle-laitetta varten (vain PD100)

❖ Voit varmistaa, että projektori toimii hyvin tietokoneesi kanssa, tarkistamalla, että näyttötilan ajoitus on projektorin kanssa yhteensopiva. Katso osiota "Yhteensopivuustilat" sivulla 35.

## Projektorin kytkeminen päälle/pois päältä

### Projektorin kytkeminen päälle

1. Poista linssin suojus.
  2. Varmista, että virtajohto ja signaalikaapeli on liitetty kunnolla. Virran merkkivalo välkky **puna**isena.
  3. Laita lamppu päälle painamalla ohjauspaneelin "Power / Standby (Virta/valmiustila)"-näppäintä. **1** Virta-LEDin vihreä valo **siniseksi**.
  4. Käynnistä lähde (tietokone, kannettava tietokone, videolaite, jne.). Projektori löytää lähteen automaattisesti.
- ❖ Jos näyttöruutuun ilmestyy teksti "Ei signaalia", varmista, että signaalikaapelit on yhdistetty kunnolla.
  - ❖ Jos liität samanaikaisesti useita lähteitä käyttäen vaihtamiseen kaukosäätimen tai ohjauspaneelin "Lähde"-painiketta.



❖ Käynnistä ensin projektori ja vasta sitten signaalin lähteet.



## Projektorin kytkeminen pois päältä

1. Paina "Power / Standby (Virta/Valmiustila)"-näppäintä sammuttaaksesi projektorin lampun. Esiin tulee viesti "Please press power button again to complete the shutdown process" (Paina virtanäppäintä vielä kerran sammuttaaksesi laitteen). Varoitus: ÄLÄ irrota pistoketta pistorasiasta projektorin tuulettimen vielä pyöriessä. " Näkyy projektorin näytöllä. Paina "Power / Standby (Virta/Valmiustila)"-painiketta uudelleen, muutoin viesti poistuu 5 sekunnin kuluessa.
2. Jäähdytystuulettimet jatkavat toimintaansa noin 60 sekunnin jäähdytyskierron ajan ja virtavalo **vilkkuu punaisena** nopeasti. Kun virtavalo alkaa vilkkua hitaasti, projektori on valmiustilassa. Jos haluat käynnistää projektorin uudelleen, sinun tulee odottaa, että projektorin jäähdytyskierto on suoritettu ja että se on siirtynyt valmiustilaan. Projektorin ollessa valmiustilassa, paina "Power / Standby (Virta/Valmiustila)"-näppäintä käynnistääksesi projektorin uudelleen.
3. Irrota virtajohto virtalähteessä ja projektorista.
4. Älä käynnistä projektoria heti sen päältä kytkemisen jälkeen.

## Varoitin

- ❖ Kun "**LAMPPU**"-ilmaisoin loistaa punaisena, projektorin virta katkeaa itsestään. Ota yhteyttä jälleenmyyjään tai huoltopisteeseen.
- ❖ Kun "**LÄMPÖTILA**" -ilmaisoin loistaa punaisena noin **20** sekunnin ajan, projektori on ylikuumentunut. Näet viestin "Projector Overheated. Lamp will automatically turn off soon. (Projektori ylikuumentunut . Lamppu sammuu pian itsestään.)" näytöllä. Projektori kytketty automaattisesti pois päältä.

Normaaleissa olosuhteissa projektori voidaan käynnistää uudelleen sen jäähdyttyä. Jos ongelma jatkuu, ota yhteys jälleenmyyjään tai huoltopisteeseemme.

- ❖ Kun "**LÄMPÖTILA**" -valo vilkkuu punaisena noin **30** sekunnin ajan, näet viestin "Fan fail. Lamp will automatically turn off soon. (Tuuletinvika. Lamppu sammuu pian itsestään.)" näytöllä. Ota yhteyttä jälleenmyyjään tai huoltopisteeseen.

## Heijastetun kuvan säätäminen

### Heijastetun kuvan korkeuden säätäminen

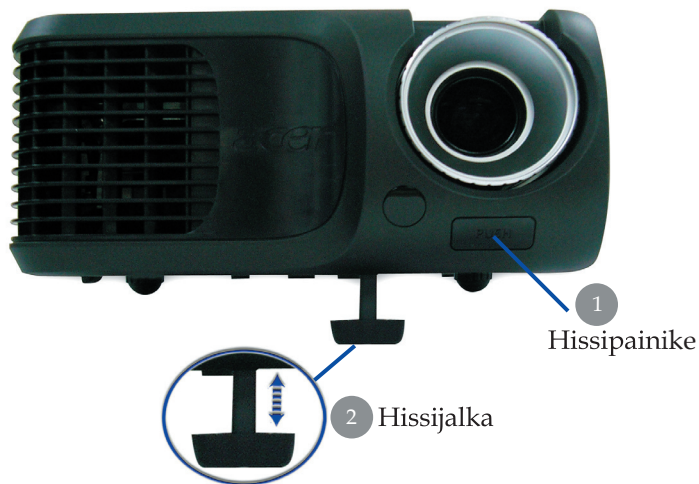
Projektorin on varustettu nostojalalla kuvan korkeuden säätämiseksi.

#### Nostaaksesi kuvaa:

1. Paina hissipainiketta ❶.
2. Nosta kuva haluttuun korkeuskulmaan ❷, paina sitten vapautuspainiketta lukitaksesi nostojalan tähän asentoon.

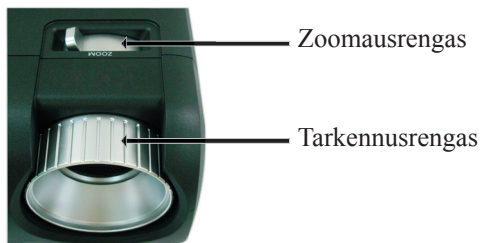
#### Laskeaksesi kuvaa:

1. Paina hissipainiketta.
2. Laske kuvaa ja paina sitten vapautuspainiketta lukitaksesi jalan tähän asentoon.

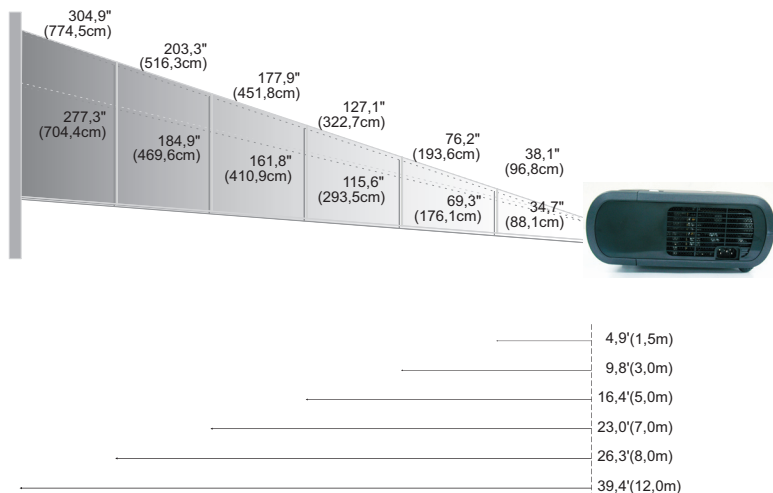


## Heijastetun kuvan zoomaus/tarkentaminen

Voit kiertää zoomausrenkasta sisään- ja ulospäin. Tarkentaaksesi kuvan, kierrä tarkennusrenkasta kunnes kuva on kirkas. Projektori tarkentaa etäisyyksillä 1,5 – 12 metriä.



## Heijastettavan kuvan koon säätäminen



Näyttö (Diagonaalinen)	Max.	38,1"(96,8cm)	76,2"(193,6cm)	127,1"(322,7cm)	177,9"(451,8cm)	203,3"(516,3cm)	304,9"(774,5cm)
	Min.	34,7"(88,1cm)	69,3"(176,1cm)	115,6"(293,5cm)	161,8"(410,9cm)	184,9"(469,6cm)	277,3"(704,4cm)
Näyttö Koko	Max.(WxH)	30,5" x 22,9" (77,4 x 58,1cm)	61,0" x 45,7" (154,9 x 116,2cm)	101,7" x 76,3" (258,2 x 193,6cm)	142,3" x 106,7" (361,4 x 271,1cm)	162,6" x 122,0" (413,0 x 309,8cm)	243,9" x 182,9" (619,6 x 464,7cm)
	Min.(WxH)	27,8" x 20,8" (70,5 x 52,9cm)	55,4" x 41,6" (140,9 x 105,7cm)	92,5" x 69,4" (234,8 x 176,1cm)	129,4" x 97,1" (328,7 x 246,5cm)	147,9" x 110,9" (375,7 x 281,8cm)	221,8" x 166,4" (563,5 x 422,6cm)
Etäisyys		4,9'(1,5m)	9,8'(3,0m)	16,4'(5,0m)	23,0'(7,0m)	26,3'(8,0m)	39,4'(12,0m)

❖ Tämä kaavio on tarkoitettu vain viitteeksi käyttäjälle.

# Käyttäjän ohjaimet

## Ohjauspaneeli & Kaukosäädin

Voit hallita toimintoja kahdella eri tavalla: Kaukosäädin ja ohjauspaneeli.

### Ohjauspaneeli



### Kauko-ohjain



### Ohjauspaneelinkäyttö

#### Virta

- ▶ Katso osion "Projektorin virran kytkeminen päälle/pois päältä" sivuja 11-12.

#### Lähde

- ▶ Paina "Source (lähde)" valitaksesi RGB, Component-p, Component-i, S-video, Composite Video, DVI-D (Vaihtoehtoinen) ja HDTV lähteet.

#### Valikko

- ▶ Paina "Menu (Vakikko)" saadaksesi näkyviin näyttövalikon. Poistuaksesi valikkonäytöstä, paina uudelleen valikko-näppäintä.
- ▶ Vahvista valinta.

#### Nelisuuntainen valintanäppäin

- ▶ Käytä (▲) (▼) (◀) (▶) valitaksesi kohteita tai tehdäksesi muutoksia valintaasi.

#### Synkronointi

- ▶ Synkronoi automaattisesti projektorin tulolähteen kanssa.

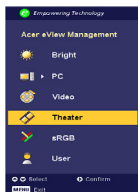
## Kauko-ohjaimen käyttö

### Virta

- ▶ Katso osion "Projektorin virran kytkeminen päälle/pois päältä" sivuja 11-12.

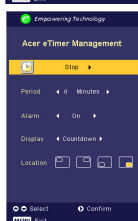
### Valtuutusnäppäin

Käynnistä kuvaruutunäyttö napsauttamalla e-painiketta ja käytä (▲) (▼) kohteiden valitsemiseen.



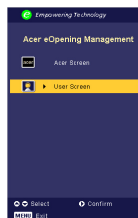
#### Acer eView Management

- ▶ Käynnistä Acer eView Management -alivalikko painamalla (▶). Acer eView Management on näyttötilan valintaa varten. Katso lisätietoja Kuvaruutunäytön valikot -osasta.



#### Acer eTimer Management

- ▶ Käynnistä Acer eTimer Management -alivalikko painamalla (▶). Acer eTimer Management tarjoaa muistutus-toiminnon esityksen aikahallintaa varten. Katso lisätietoja Kuvaruutunäytön valikot -osasta.



#### Acer eOpening Management

- ▶ Käynnistä Acer eOpening Management -alivalikko painamalla (▶). Acer eOpening Management mahdollistaa käyttäjän vaihtavan aloitusruutuun oman kuvan. Katso lisätietoja Kuvaruutunäyttö-osasta.

### Valikko

- ▶ Paina "Menu (vakikko)", saadaksesi esiin käyttövalikon. Poistuaksesi valikkonäytöstä, paina uudelleen "Menu (valikko)"-näppäintä.

### Nelisuuntaiset valintanäppäimet

- ▶ Käytä (▲) (▼) (◀) (▶) valitaksesi kohteita tai tehdäksesi muutoksia valintaasi.

### Laserinäppäin

- ▶ Kohdista kaukosäädin näyttöä kohti, pidä tätä painiketta painettuna aktivoitaksesi laserosoitimen.

### Zoomaus

- ▶ Digitaalinen zoom lähemmäs/kauemmas.





# Käyttäjän ohjaimet

## Trapetsikorjaus +/-

- ▶ Säättää kallistuman aiheuttamaa projektorin häiriökuvaa ( $\pm 16$  asetta).

## Sivu ylös(Vain tietokone-tilassa)

- ▶ Käytä tätä painiketta selataksesi ylöspäin. Tämä toiminto on käytettävissä vain kun projektori on liitetty tietokoneeseen USB-kaapelin avulla.

## Sivu alas(Vain tietokone-tilassa)

- ▶ Käytä tätä painiketta selataksesi alaspäin. Tämä toiminto on käytettävissä vain kun projektori on liitetty tietokoneeseen USB-kaapelin avulla.

## Synkronointi

- ▶ Synkronisoi projektorin automaattisesti lähteen kanssa.

## Piilota

- ▶ Sammuttaa videolaitteen tilapäisesti. Paina "Hide (piilota)", piilottaaksesi kuvan, paina uudelleen ja kuva tulee jälleen näkyviin.

## Lähde

- ▶ Paina "Source (lähde)" valitaksesi RGB, Component-p, Compon

## Pysäytys

- ▶ Paina "Freeze (Pysäytys)" pysäyttääksesi näytön kuvan.

## Näyttövalikot

*Projektorissa on monikielisiä valikkonäyttöjä, joiden avulla voit säätää kuvia ja muuttaa useita asetuksia. Projektori löytää lähteen automaattisesti.*

### Käyttö

1. Voit avata kuvaruutunäytön valikon painamalla Menu-painiketta kaukosäätimestä tai ohjauspaneelistä.
2. Kun valikkonäyttö tulee esiin käytä ◀ ▶ näppäimiä valitaksesi minkä tahansa päävalikon valinnoista. Valittuasi halutun valikon, paina ▼ siirtyäksesi ominaisuuden alavalikkoon.
3. Käytä ▲ ▼ näppäimiä valitaksesi halutun kohdan ja säädä astuksia käyttämällä ◀ ▶ näppäintä.
4. Valitse seuraava säädettävä kohta alavalikosta ja säädä edellä kuvatulla tavalla.
5. Ruutu palaa päävalikkoon kun painat Menu-painiketta kaukosäätimestä tai ohjauspaneelistä.
6. Voit poistua kuvaruutunäytöstä painamalla Menu-painiketta kaukosäätimestä tai ohjauspaneelistä. Valikkonäyttö sulkeutuu ja projektori tallentaa uudet asetukset automaattisesti.



# Käyttäjän ohjaimet



## *Language (Kieli) (Tietokone-/ Video-tila)*

### **Language (Kieli)**

valitse monikielinen valikkonäyttö-valikko. Käytä ▲ tai ▼ näppäimiä valitaksesi halutun kielen.

Paina kaukosäätimen "Menu (valikko)"-näppäintä tai ohjauspaneelin päättääksesi valinnan.

# Käyttäjän ohjaimet



## *Color (Väri) (Tietokone-/ Video-tila)*

### Display Mode (Näyttötila)

Erilaisille kuvatyypeille on valmiiksi asetettuja optimoituja asetuksia.

- ▶ Bright (Bright) : Kirkkauden optimointi.
- ▶ PC (PC) : Tietokone tai notebook.
- ▶ Video (Video) : Videon toistaminen kirkasvaloisessa tilassa.
- ▶ Theater (Teatteri) : Kotiteatterikäyttöön pimeissä huoneissa.
- ▶ sRGB (sRGB) : Oikeiden värien optimointi.
- ▶ User (Käyttäjä) : Käyttäjän asetusten tallentaminen.

### Brightness (Kirkkaus)

Säädä kuvan kirkkautta.

- ▶ Paina ◀ tummentaaksesi kuvaa.
- ▶ Paina ▶ vaalentaaksesi kuvaa.

### Contrast (Kontrasti)

Kontrasti säätelee kuivien tummimpien ja vaaleimpien kohtien välistä suhdetta. Kontrastin säätäminen muuttaa kuvan valkoisen ja mustan määrää.

- ▶ Paina ◀ vähentääksesi kontrastia.
- ▶ Paina ▶ vlisätäksesi kontrastia.

### Color Temperature (Väriämpötila)

Säädä väriämpötilaa. Korkeammissa lämpötiloissa näytön kuva näyttää kylmemmältä ja alhaisimmissa lämpötiloissa lämpimämmältä.

# Käyttäjän ohjaimet



## Color (Väri) (Tietokone-/ Video-tila)

### White Segment (Valkoinen segmentti)

Käytä valkoisen Segmentin hallinta asettaaksesi DMD chipin valkoisen piikitystaso. 0 on minimaalinen segmentti ja 10 tarkoittaa maksimaalista segmenttiä. Jos haluat voimakkaamman kuvan, säädä maksimiasetusta kohti. Saadaksesi pehmeän ja luonnollisen kuvan, säädä minimiasetusta kohti.

### Degamma (Degamma)

Effects the represent of dark scenery. With greater gamma value, dark scenery will look brighter.

### Saturation (Värikylläisyys)

Säätää videokuvan mustavalkoisesta täysvärikuvaan.

- ▶ Paina ◀ vähentääksesi kuvan värin määrää.
- ▶ Paina ▶ lisätäkseen kuvan värin määrää.

### Tint (Tint)

Adjusts the color balance of red and green.

- ▶ Paina ◀ lisätäkseen kuvan vihreän värin määrää.
- ▶ Paina ▶ lisätäkseen kuvan punaisen värin määrää.

### Color R (Väri R)

Säätää punaista väriä.

### Color (Väri G)

Säätää vihreää väriä.

### Color (Väri B)

Säätää sinistä väriä.



❖ "Saturation (Värikylläisyys)" ja "Tint (Sävy)"-toimintoja ei tueta tietokone- tai DVI-tiloissa.

# Käyttäjän ohjaimet



## Image (Kuva) (Tietokone-/ Video-tila)

### Keystone (Trapetsikorjaus)

Säätää kallistuman aiheuttamaa kuvahäiriötä. (±16 astetta)

### Aspect Ratio (kuvasuhde)




Valitse tällä toiminnolla haluttu kuvasuhde.

- ▶ Auto: Säilytä kuvan alkuperäinen kuvasuhde ja maksimoi kuva sopimaan pysty- tai vaakasuuntaisiin pikseleihin.
- ▶ 4:3: Tulolähde skaalataan projektoriuudulle.
- ▶ 16:9: Tulolähde skaalataan ruudun leveydelle.
- ▶ 480p: Tarjoaa parhaan näytön 480p 16:9 -signaalille.

### Source Lock (Lähdelukko)

Kun lähdelukko on pois päältä, projektori etsii uutta signaalia, menetettyään signaalin. Lähdelukon ollessa päällä, se "lukitsee" kyseisen lähteen, ennen kuin painat kaukosäätimen "Source (lähde)"-näppäintä.

### Projection (Heijastaminen)

- ▶  **Front-Desktop (etuprojektio)**  
Tehdasasetus
- ▶  **Rear-Desktop (takaprojektio)**  
Valitessasi tämän toiminnon, projektori kääntää kuvan niin, että voit heijastaa läpikuultavan valkokankaan takana.
- ▶  **Front-Ceiling (etuprojektio katosta)**  
Valitessasi tämän toiminnon, projektori kääntää kuvan ylösalaisin katosta heijastamista varten.

# Käyttäjän ohjaimet



## Image (Kuva) (Tietokone-/ Video-tila)



### Rear-Ceiling (takaprojektio katosta)

Valitessasi tämän toiminnon, projektori kääntää kuvan samanaikaisesti sivu- ja pystysuunnassa. Voit heijastaa katosta valkokankaan takaa.

### Menu Location (Valikon sijainti)

Valitse valikon sijainti valikkonäytöllä.

### Sharpness (Terävyys)

Säätää kuvan terävyyttä.

- ▶ Paina ◀ vähentääksesi terävyyttä.
- ▶ Paina ▶ lisätääksesi terävyyttä.

### H. Position (Vaakasuora sijainti)

- ▶ Paina ◀ siirtääksesi kuvaa vasemmalle.
- ▶ Paina ▶ siirtääksesi kuvaa oikealle.

### V. Position (Pystysuora sijainti)

- ▶ Paina ◀ siirtääksesi kuvaa alaspäin.
- ▶ Paina ▶ siirtääksesi kuvaa ylöspäin.

### Frequency (Taajuus)

“Frequency (Taajuus)” muuttaa näytön taajuutta niin, että se vastaa tietokoneesi näytönohjaimen taajuutta.



❖ “Sharpness (Terävyys)” toimintoa ei tueta DVI- tai tietokone-tilassa.



❖ “H. Position (Vaakasuora sijainti)”, “V. Position (Pystysuora sijainti)”, “Frequency (Taajuus)” ja “Tracking” -toiminnot eivät ole käytettävissä DVI- ja videotilassa.

# Käyttäjän ohjaimet



## *Image (Kuva) (Tietokone-/ Video-tila)*

### **Tracking (Tracking )**

“Tracking” synchronizes the signal timing of the display with the graphic card. If you experience an unstable or flickering image, use this function to correct it.





## *Audio (Audio) (Tietokone-/ Video-tila)*

### **Volume (äänenvoimakkuus)**

- ▶ Paina ◀ vähentääksesi äänenvoimakkuutta.
- ▶ Paina ▶ lisätäksesi äänenvoimakkuutta.

### **Mute (äänenvaimennus)**

- ▶ Valitse "On (päällä)" kääntääksesi äänenvaimennuksen päälle.
- ▶ Valitse "Off (pois päältä)" kääntääksesi äänenvaimennuksen pois päältä.

### **Power On/Off Volume (käynnistyksen äänenvoimakkuus)**

Valitsemalla tämän toiminnon voit säätää äänenvoimakkuutta kun virta laitetaan päälle/pois.

### **Alarm Volume (virheiden äänenvoimakkuus)**

Valitsemalla tämän toiminnon voit säätää äänenvoimakkuutta kun projektorissa tapahtuu virhe.

### **Timer Volume (ajatuksen äänenvoimakkuus)**

Valitsemalla tämän toiminnon voit säätää äänenvoimakkuutta kun ajastin on päällä ja aika täyttyy.

# Käyttäjän ohjaimet



## Management (Hallinta) (Tietokone-/ Video -tila)


### ECO Mode (EKO-tila)

Valitse "On (päällä)" himmentääksesi projektorin lamppua virrankulutuksen säästämiseksi, lampun keston pidentämiseksi ja melun vähentämiseksi. Valitse "Off (pois päältä)" palataksesi normaaliin tilaan.

### Auto Shutdown(Minutes) (automaattinen sammutus minuutteina)

Projektori sammuu automaattisesti, kun tulosignaalia ei ole säädettyyn minuuttimäärään.

### Timer Start (ajastimen käynnistys)

Käynnistä/sammuta ajastin painamalla .

### Timer Period (ajastimen jakso)

Säädä ajastimen jakso painamalla .

### Timer Display (ajastimen näyttö)

Valitse ajastimen näyttötila ruudulla painamalla .


### Timer Location (ajastimen sijainti)

Valitse ajastimen paikka ruudulla.

### Lamp Hour Elapse (Lampun käyttöaika)

Näyttää kuinka kauan lamppua on käytetty (tunneissa).

### Lamp Hour Reset (Lampun tuntimäärän nollaus)

Paina -painiketta valittuasi "Yes (kyllä)" kääntääksesi lampun tuntilaskimen 0 tuntiin.

# Käyttäjän ohjaimet



## Management (Hallinta) (Tietokone-/ Video -tila)



### Lamp Reminding (Lampun muistutus)

Valitse tämä toiminto näyttääksesi tai piilottaaksesi varoitusilmoituksen lampunvaihtoilmoituksen tullessa esiin. Tämä viesti tulee esiin 30 tuntia ennen lampun käyttöajan loppumista.

### Start-up Screen (Aloitusnäyttö)

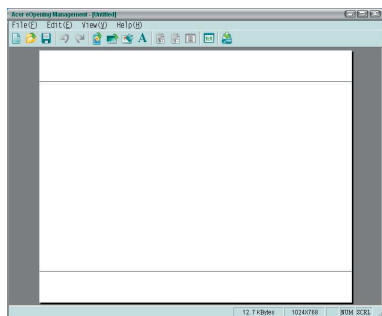
Käytä tätä toimintoa valitaksesi halutun aloitusnäytön. Jos vaihdat asetusta poistuessasi valikkonäytöstä, uusi asetusta astuu voimaan.

- ▶ Acer : Acer-projektoren oletusaloitusnäyttö.
- ▶ User (käyttäjä) : Käyttäjän tekemä aloitusruutu, joka on ladattu tietokoneesta projektoriin USB-kaapelin kautta *Acer eOpening Management* -ohjelmalla (katso kuvaus seuraavasta osiosta).

# Käyttäjän ohjaimet



## Management (Hallinta) (Tietokone-/ Video -tila)




*Acer eOpening Management* on PC-ohjelma, jolla käyttäjä voi muuttaa Acer-projektorin oletuslaitusruudun haluamaansa kuvaan. Voit asentaa *Acer eOpening Management* -ohjelman mukana tulleelta CD-levyltä. Kytke projektori tietokoneeseen mukana tulleella USB-kaapelilla, käynnistä sitten *Acer eOpening Management* -ohjelma ja lataa haluttu kuva tietokoneesta projektoriin. Ennen lataamisen alkamista, projektorin tulee siirtyä "Lataustila" -tilaan. Noudata alla olevia ohjeita siirtyäksesi lataustilaan.

1. Jos projektori on päällä, paina virtanäppäintä kahdesti, projektorin sammuttamiseksi.
2. Irrota virtajohto projektorista.
3. Paina ja pidä pohjassa "Menu"- ja "⏻" -painike yhtä aikaa, ja kytke sitten projektorin virtajohto.
4. Kun lämpötilan ja lampun merkkivalot syttyvät, vapauta molemmat painikkeet niin projektori menee lataustilaan.
5. Varmista, että USB-kaapeli on kytketty projektoriin tietokoneestasi.



### Reset (Palautus)

Paina  näppäintä valittuasi "Yes (kyllä)" palauttaaksesi kaikkien valikoiden näyttöjen tehdasasetukset.

## Vianetsintä

Joskohtaat ongelmia käyttäessäsi projektoria, katso seuraavia tietoja. Jos ongelma jatkuu, ota yhteys jälleenmyyjään tai huoltopisteeseen.

### Ongelma: Näytölle ei ilmesty kuvaa.

- ▶ Varmista, että kaikki kaapelit ja virtakytkökset on liitetty kunnolla, "Asennus"-osiossa kuvatulla tavalla.
- ▶ Tarkista, että liittimet ovat ehjiä.
- ▶ Tarkista, että projektorin lamppu on asennettu kunnolla. Katso "Lampun asentaminen"-osiota.
- ▶ Varmista, että olet poistanut linssin suojan ja että projektori on päällä.
- ▶ Varmista, ettei "Piilota" -ominaisuus ole käytössä.

### Ongelma Osittain, vyöryvä tai virheellisesti esitetty kuva.

- ▶ Paina kaukosäätimen "Synkronointi"-painiketta.
- ▶ Jos käytät PC-tietokonetta:  
Jos tietokoneesi kuva tarkkuus on suurempi kuin 800 x 600. Noudata alla annettuja ohjeita piirtotarkkuuden muuttamiseksi.

Windows 3.x:

1. Windowsin Ohjelmiston hallinta, kohdassa napsauta pääryhmän "Windows asennus" -kuvaketta.
2. varmista, että näyttösi kuvatarkkuusasetus on enintään 800 x 600.

Windows 95, 98, 2000, XP:

1. Avaa ohjauspaneelin "My computer"-kuvake ja kaksoisnapsauta sitten "näyttö" -kuvaketta.
2. Valitse "Asetukset" -painike.
3. Löydät piirtotarkkuuden asetuksen kohdasta "Työpöydän koko"  
Varmista, että näyttösi kuvatarkkuusasetus on enintään 800 x 600.

**Jos projektori ei vielääkään heijasta koko kuvaa, tulee sinun vaihtaa käyttämäsi monitorinäyttö. Noudata seuraavia kohtia.**

4. Noudata kohtia 1-2. Napsauta "Lisäasetukset"-painiketta.
5. Valitse "Näyttö" -painikkeen alla oleva "Vaihda"-painike.

6. Napsauta kohtaa "Näytä kaikki yhteensopivat" Valitse sitten "Standardiohjaimet" kohdassa "Valmistaja"; valitse tarvitsemasi piirtotarkkuus kohdassa "Mallit".
  7. Varmista, että näyttösi kuvatarkkuusasetus on enintään 800 x 600.
- ▶ Jos käytät Notebook PC-tietokonetta:
    1. Sinun tulee ensin suorittaa yllä mainitut piirtotarkkuusasetukset tietokoneellasi.
    2. Vaihda Notebook PC:n näytöksi "vain ulkoiset näytöt" tai "Vain CRT" -tila.
  - ▶ Jos kohtaat vaikeuksia vaihtaessasi monitorisi piirtotarkkuutta tai jos monitorisi pysähtyy, käynnistä kaikki laitteet ja projektori uudelleen.

### **Ongelma: Notebook- tai PowerBook -tietokoneesi näyttää ei näytä esitystä.**

- ▶ Jos käytät Notebook PC-tietokonetta:  
Jotkin Notebook PC-tietokoneet saattavat deaktivoida näyttönsä toista näyttölaitetta käytettäessä. Katso tietokoneesi käyttöoppaasta kuinka monitorinäyttö aktivoidaan.
- ▶ Jos käytät Apple PowerBook-tietokonetta:  
Avaa ohjauspaneelissa Kohta PowerBook Display ja valitse kohdassa Video Mirroring "On (päällä)".

### **Ongelma: Kuva on epävapaa tai välkkyvä**

- ▶ Käytä "Seuranta" sen korjaamiseksi. Katso sivu 24.
- ▶ Muuta monitorisi väriasetuksia tietokoneellasi.

### **Ongelma: Kuvassa on vilkkuva pystysuora palkki**

- ▶ Käytä "Taajuus" -toimintoa sen säätämiseen. Katso sivu 23.
- ▶ Tarkista ja aseta uudelleen grafiikkakorttisi näyttötila, jotta se on yhteensopiva laitteen kanssa. Katso sivu 28.

### **Ongelma: Kuva ei ole tarkka**

- ▶ Säädä projektorin linssin tarkennusrenkaalla. Katso sivu 14.
- ▶ Varmista, että projektorin näyttö on vaaditun etäisyyden päässä projektorista (1,5 -12 metriä).

### Ongelma: Kuva on venynyt koossa 16:9 DVD.

Projektori havaitsee automaattisesti 16:9 DVD:n ja säätää muotosuhteen numerisoimalla täyteen näyttökokoon oletusarvolla 4:3.

Jos kuva on yhä venynyt, sinun tulee säätää myös säätää muotosuhdetta seuraavalla tavalla:

- ▶ Valitse DVD-soittimesi muotosuhdetyyppi 4:3, jos toistat 16:9 DVD:tä.
- ▶ Jos et voi valita 4:3 muotosuhdetta DVD-soittimellasi, valitse 4:3 muotosuhde näyttövalikosta.

### Ongelma: Kuva on käänteinen.

- ▶ Valitse valikkonäytön kohta "Management (hallinta)" ja säädä heijastuksen suunta. Katso sivua 22.

### Ongelma: Lamppu palaa tai siitä kuuluu poksahdava ääni

- ▶ Kun lampun toiminta päättyy, se samuuu ja siitä kuuluu äänekäs poksahdus. Jos näin tapahtuu laite ei käynnisty ennenkuin lamppu on vaihdettu. Vaihtaessasi lampun, seuraa kohdassa "Lampun vaihtaminen" annettuja ohjeita. Katso sivua 33.

### Ongelma: LED-valoviesti

Vihreä	Virta LED		Lämpötila	Lamppu
	punaisena	siniseksi	LED	LED
Valmiustila (tulovirtajohto)	Vilkkuu hitaasti	○	○	○
Valo	○	☀	○	○
Virta päällä	○	☀	○	○
Virta pois päältä (jäähdytys)	Vilkkuu nopeasti	○	○	○
Vika (lamppuvika)	○	○	○	☀
Vika (lämpövika)	○	○	☀	○
Vika (Tuulettimen lukitusvika)	○	○	Vilkkuu	○
Vika (ylikuumentuminen)	○	○	☀	○
Vika (lampun rikkoutuminen)	○	○	○	☀

☀ =>valo päällä

○ =>valo pois päältä

### Ongelma Muistutukset

- ▶ “Lamp is approaching the end of its useful life in full power operation. Replacement Suggested! (Lampun tehokas käyttöaika lähestyy loppuaan. Lampun vaihtaminen on suositeltavaa!)” -viesti näkyy 10 sekunnin ajan lampun käyttöajan lähestyessä loppuaan.
- ▶ “Projector Overheated. Lamp will automatically turn off soon. (Projektorin ylikuumentunut. Lampuu sammuu pian automaattisesti)” - viesti tulee esiin kun laite on ylikuumentunut.
- ▶ “Fan fail. Lamp will automatically turn off soon. (Tuuletinvika. Lamppusammuu pian automaattisesti)” - viesti tulee esiin tuulettimen ollessa epäkunnossa.



## Lampun vaihtaminen

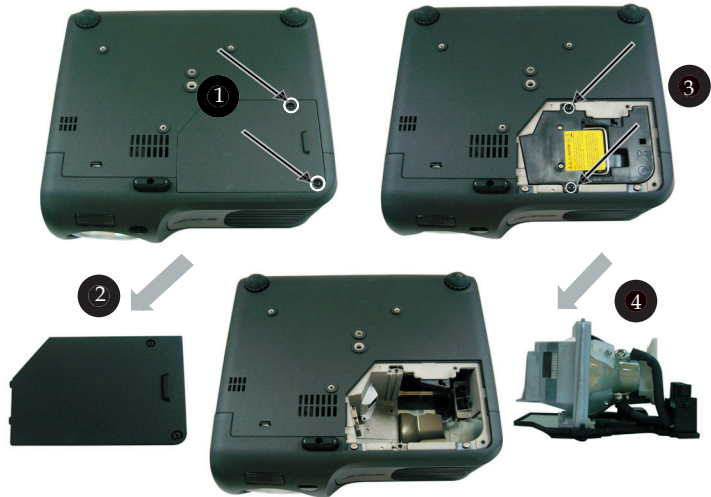
Projektori löytää lampun automaattisesti. Esiin tulee varoitusviesti "Lamp is approaching the end of its useful life in full power operation Replacement Suggested! (Lampun tehokas käyttöaika lähestyy loppuaan. Lampun vaihtaminen on suositeltavaa!) " Nähdessäsi tämän viestin, vaihda lamppu niin pian kuin mahdollista.



### ⚠ Varoitus:

Lampun kotelo on kuuma! Anna sen jäähtyä, ennen kuin vaihdat lampun!

Varmista, että projektori on ehtinyt jäähtyä vähintään 30 minuutin ajan ennen lampun vaihtamista.



### Lampunvaihtomenetelmä:

1. Sammuta projektorin virta painamalla virtanäppäintä.
2. Anna projektorin jäähtyä vähintään 30 minuutin ajan.
3. Irrota virtajohto.
4. Käytä ruuvitalttaa kotelon ruuvin irrottamiseen. ❶
5. Työnnä kotelo ylös ja irrota se. ❷
6. Poista 2 lampun kotelon ruuvia. ❸
7. Vedä lampun moduuli ulos. ❹

**Tee tämä käänteisessä järjestyksessä kiinniittääksesi lampun moduulin.stegene.**



⚠ **Varoitus:** Henkilövahinkojen välttämiseksi; älä pudota lamppua tai koske hehkulamppuun. Hehkulamppu saattaa rikkoutua ja aiheuttaa vahinkoja tippuesaan.

## Tekniset tiedot

Alla olevia teknisiä tietoja voidaan muuttaa ilmoittamatta. Viimeisimmät tekniset tiedot Acerin markkinointitiedoissa.

Valoputki	- Single Chip DLP™ /Texas Instruments
Lamppu	- 200W Käyttäjän vaihdettavissa oleva lamppu
Kuvapisteidensä määrä	- 800 kuvapistettä (V) X 600 linjaa (P)
Näyttökeltvoton väri	- 16,7M väriä
Kontrasti	- 2000:1 (Täysin päällä/Täysin pois päältä)
Yhdenmukaisuus	- 85%
Melutaso	- 31 dB(A) (vakio-tila)/27 dB(A) (EKO-tila)
Linssi	- F/2,7~3,0 f=21,83~23,81mm 1,1x Manuaalinen zoomaus objektiivillä
Näyttöröydun koko (Diag.)	- 0,88 - 7,75 m diagonaalinen
Heijastusetaisyys	- 1,5 - 12,0 m
Videoyhteensopivuus	- NTSC 3,58/NTSC 4,43/PAL/SECAM ja HDTV yhteensopiva
	- Yhdistetty video & S-video ominaisuus
	- 31,5kHz~100kHz vaakasuora skannaus
V. taajuus	- 56Hz~85Hz pystysuora päivitys
P. taajuus	- Universaali AC-tulo 100-240V ; Tulotaajuus 50/60Hz
Virtalähde	- Virta: AC-virta tulopistoke
I/O-liittimet	- VGA-tulo: <ul style="list-style-type: none"> <li>■ Yksi DVI liitin HDCP:n digitaalista signaalia varten (tukee vain PD100D)</li> <li>■ Yksi 15-pin D-sub VGA:lle, komponentille ja HDTV signaalille</li> </ul>
	- VGA ulostulo: Yksi 15-pin D-sub VGA-ulostulolle
	- Videotulo: <ul style="list-style-type: none"> <li>■ Yksi yhdistetty video-RCA-tulo</li> <li>■ Yksi S-Video-tulo</li> </ul>
	- Yksi 5 V:n tasavirtalähtöpistoke mukana tulevaa dongle-laitetta varten (vain PD100)
	- USB: Yksi USB-liitin
	- Audio tulo: Yksi puhelinliitin audiotuloa varten
Paino	- 2,2 kg
Koko (L x S x K)	- 230 x 238 x 122,8 mm
Ympäristölliset	- Käyttölämpötila: 5~ 35°C Kosteus: 80% maksimi (kondensoitumaton)
	- Varastointilämpötila: -20~60°C Kosteus: 80% maksimi (kondensoitumaton)
Turvallisuussäädökset	- FCC Class B, CE Class B, VCCI-II, UL, cUL, TÜV-GS, C-tick, PSB, PSE, CB Report, CCC

## Yhteensopivuus tilat

Tila	Piirtotarkkuus	(ANALOGINEN)		(DIGITAALINEN)	
		V.Frequency (Hz)	H.Frequency (kHz)	V.Frequency (Hz)	H.Frequency (kHz)
VESA VGA	640 x 350	70	31,5	70	31,5
VESA VGA	640 x 350	85	37,9	85	37,9
VESA VGA	640 x 400	85	37,9	85	37,9
VESA VGA	640 x 480	60	31,5	60	31,5
VESA VGA	640 x 480	72	37,9	72	37,9
VESA VGA	640 x 480	75	37,5	75	37,5
VESA VGA	640 x 480	85	43,3	85	43,3
VESA VGA	720 x 400	70	31,5	70	31,5
VESA VGA	720 x 400	85	37,9	85	37,9
VESA SVGA	800 x 600	56	35,2	56	35,2
VESA SVGA	800 x 600	60	37,9	60	37,9
VESA SVGA	800 x 600	72	48,1	72	48,1
VESA SVGA	800 x 600	75	46,9	75	46,9
VESA SVGA	800 x 600	85	53,7	85	53,7
VESA XGA	1024 x 768	60	48,4	60	48,4
VESA XGA	1024 x 768	70	56,5	70	56,5
VESA XGA	1024 x 768	75	60,0	75	60,0
VESA XGA	1024 x 768	85	68,7	85	68,7
VESA SXGA	1152 x 864	70	63,8	70	63,8
VESA SXGA	1152 x 864	75	67,5	75	67,5
VESA SXGA	1280 x 1024	60	63,98	60	63,98
MAC LC 13"	640 x 480	66,66	34,98	***	***
MAC II 13"	640 x 480	66,68	35	***	***
MAC 16"	832 x 624	74,55	49,725	***	***
MAC 19"	1024 x 768	75	60,24	***	***
MAC	1152 x 870	75,06	68,68	***	***
MAC G4	640 x 480	60	31,35	***	***
i MAC DV	1024 x 768	75	60	***	***
i MAC DV	1152 x 870	75	68,49	***	***