

Acer geavanceerde MP3-speler

Handleiding

acer

Auteursrecht

Auteursrecht 2004 van Acer Inc., Alle rechten voorbehouden. Geen deel van deze publicatie mag vervoelvoudigd worden, verzonden worden, getranscribeerd worden, opgeslagen worden in een opzoeksysteem of vertaald worden in enige natuurlijke of computertaal, in welke vorm dan ook, elektronisch, mechanisch, magnetisch, optisch, chemisch, handmatig of anderszins, zonder voorafgaande toestemming van Acer Computer GmbH.

Disclaimer

Acer Inc. geeft geen verklaringen of garanties, expliciet noch impliciet, betreffende de inhoud hiervan en wijst iedere garantie af betreffende verkoopbaarheid of geschiktheid voor een bepaald doel. De software in deze handleiding wordt verkocht of gelicentieerd zoals hij daar ligt. Blijkt een programma na aankoop defect te zijn, dan betaalt de koper (niet zijn bedrijf, distributeur of leverancier) de volledige kosten van reparatie en van incidentele en gevolgschade die zijn veroorzaakt door het defect in de software. Verder behoudt Acer Computer GmbH zich het recht voor deze publicatie te veranderen en wijzigingen in de inhoud aan te brengen, zonder enig persoon over de wijziging te informeren.

Alle merk- en productnamen in deze handleiding zijn handelsmerken en /of geregistreerde handelsmerken van de respectievelijke eigenaren.

INHOUDSOPGAVE

1	Inleiding	2
1.1	Productoverzicht	2
1.2	Inhoud van de verpakking.....	2
1.3	De eigenschappen van de Acer geavanceerde mp3-speler.....	2
1.4	De indexparameter	3
1.5	Systeemvereisten voor Acer geavanceerde mp3-speler	3
2	Installatiegids van Acer geavanceerde mp3-speler	3
2.1	Besturingssysteem Windows98.....	3
2.2	Besturingssysteem Windows Me/2000/XP	5
2.3	Besturingssysteem MAC OS 9.X.....	7
2.4	Besturingssysteem Linux2.4 core.....	7
3	De Acer geavanceerde mp3-speler verwijderen	7
3.1	Verwijderen onder Windows98	7
3.2	Verwijderen onder Windows Me/2000/XP	8
3.3	Verwijderen onder MAC OS 9.X	9
3.4	Verwijderen onder Linux 2.4 core	9
4	Functies en gids	9
4.1	Aan / uit.....	9
4.2	Muziekbestanden afspelen	9
4.3	Herhalen	10
4.4	Equaliser	10
4.5	A-B-herhalen	10
4.6	Geluidssterkte	11
4.7	Blokkeren	11
4.8	Hoofdmenu	11
4.9	Systeeminstellingen	12
4.10	Geluidsopname.....	13
4.11	Een opname afspelen.....	14
4.12	Tegelijk de liedtekst tonen.....	14
4.12.1	Een tekstbestand maken.....	14
4.12.2	Weergave van de tekst.....	15
4.13	Softwaregebruik	15
4.13.1	De speler met de software formatteren.....	15
4.13.2	Geluid converteren	16
5	De mp3-speler beheren	17
6	Veiligheidsmaatregel	17
7	FAQ	18

1 Inleiding

1.1 Productoverzicht

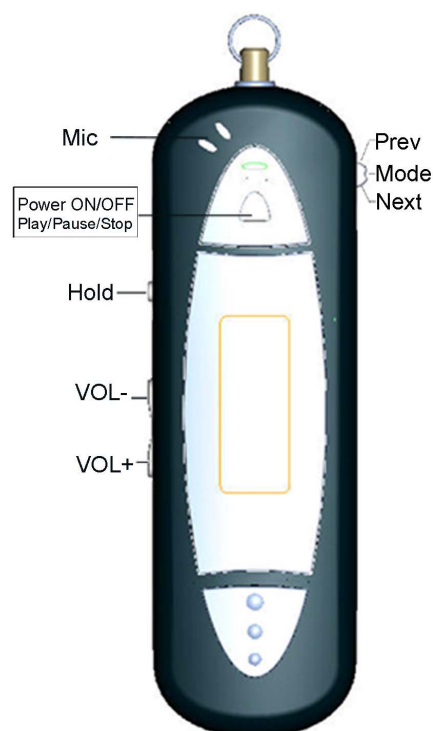
Blokkeerschakelaar: om alle functieknoppen te blokkeren

Volume -: om de geluidsterkte te verlagen

Volume +: om de geluidsterkte te verhogen

Aan / Afspelen / Pauze / Stop / Uit : voor het inschakelen / Afspelen / Pauzeren / Stoppen / Uitschakelen

Vorige / modus / Volgende: de toets om het menu te openen en naar de volgende of vorige te gaan.



1.2 Inhoud van de verpakking

De verpakking bevat de volgende toebehoren. Neem contact op met de leverancier als een van de voorwerpen uit de verpakking ontbreekt.

- Acer geavanceerde mp3-speler
- QSG
- AAA-batterij
- Halsriem type oortelefoon
- Installatie-cd

1.3 De eigenschappen van de Acer geavanceerde mp3-speler

De Acer geavanceerde mp3-speler is multifunctioneel met een hoge geluidskwaliteit en een laag energieverbruik.

Belangrijkste kenmerken:

- ◆ Afspelen van mp3- en wma-bestanden.
- ◆ Synchron tonen van liedteksten.
- ◆ Gratis bijwerken van de firmware via de usb-interface.
- ◆ Zeven equaliserstanden
- ◆ Langdurige geluidsopname en vox-opname.
- ◆ Contrast en weergavetijd van het lcd-scherm kunnen veranderd worden.
- ◆ Te gebruiken als massaopslagapparaat.
- ◆ Afspelen in serie en A-B-herhalen.
- ◆ Afspeeltoestand wordt hervat vóór het uitschakelen.

1.4 De indexparameter

Index	Parameterspecificatie
Harde schijf	IBM-computer, compatibele computer, notebook met usb-interface
Interface	Universal Serial Bus 1.0/1.1 (USB 1.0/1.1)
Opslagmedium	Flash EMS-geheugen
Voeding	Wordt gevoed door de usb-kabel zonder dat externe voeding nodig is. Om muziek af te spelen is een AAA-batterij nodig
Overdrachtsnelheid	Max. schrijven: 600 KB/S, Max. lezen: 800 KB/S
Besturingssysteem	Windows98/Me/2000/XP, MAC OS 9.x, Linux2.4 Core
Vermogen op oortelefoon	16 ohm oortelefoon , 10mW + 10mW uitgangsvermogen
Opnametijd	Max 17 uur,128M
Ondersteunde bitrates	MPEG1 Layer1:32K-448K b/s; MPEG1 Layer2: 32K-384K b/s; MPEG1 Layer3:32K-320K b/s; MPEG2/2.5 Layer1: 32K-256K b/s; MPEG2/2.5 Layer2: 8K-160K b/s; MPEG2/2.5 Layer3: 8K-160K b/s;
Capaciteit	64MB/128MB/256MB
Lcd-scherm	96×26 dots
Bedrijfstemperatuur	-20°C~ +40°C
Opslagtemperatuur	-40°C ~ +60°C
Afmetingen	96.5mmx30mmx21mm
Levensduur	Meer dan een miljoen keer schrijven. Lezen beïnvloedt de levensduur niet. Gegevens blijven meer dan tien jaar behouden.
Stuurprogramma	Installatie alleen nodig onder Windows98. Andere besturingssystemen, zoals Windows Me, Windows 2000, hebben geen installatie nodig.

1.5 Systeemvereisten voor Acer geavanceerde mp3-speler

1) Harde schijf van computer:

IBM-computer, compatibele computer, notebook met usb-interface

2) Besturingssysteem

Microsoft Windows XP/2000/ME/98 of Mac OS 9.X, Linux 2.4 Core of hoger of ander besturingssysteem met ondersteuning van het protocol van massaopslag via usb.

Installatiegids van Acer geavanceerde mp3-speler

2.1 Besturingssysteem Windows98

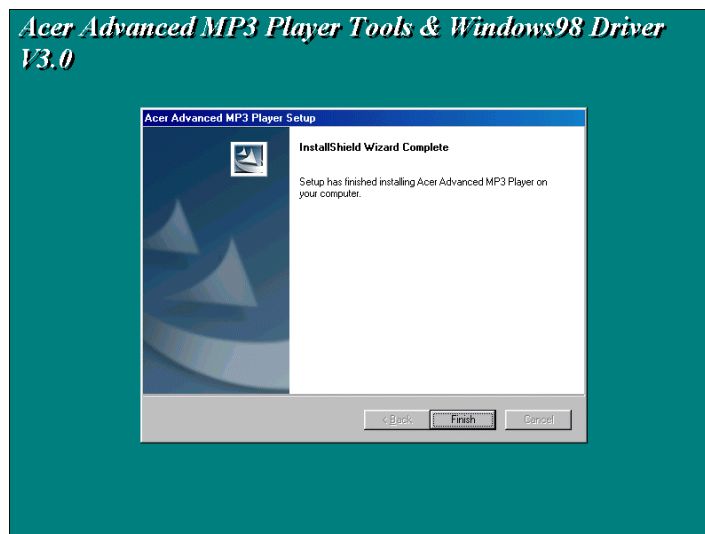
Onder win98, wordt het stuurprogramma en het hulpmiddel van de speler geïnstalleerd.

- 1) Leg de cd in de cd-lezer.

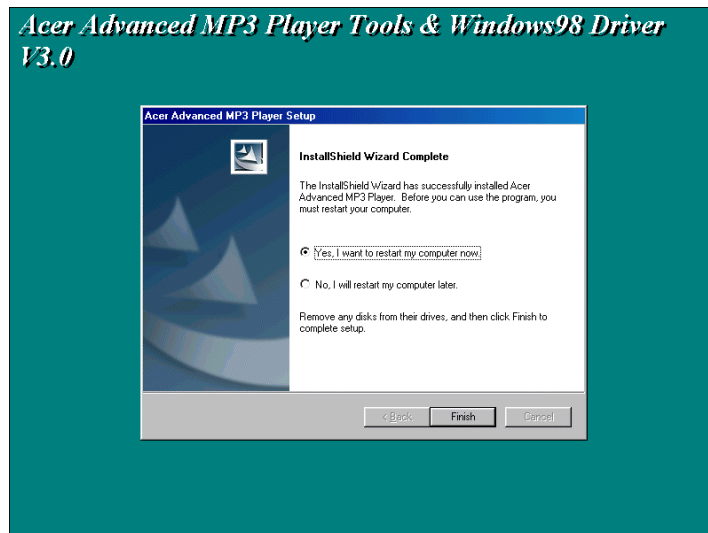
- 2) Er verschijnt een Autorun-interface. Klik op het pictogram voor de installatie en u ziet het volgende venster:



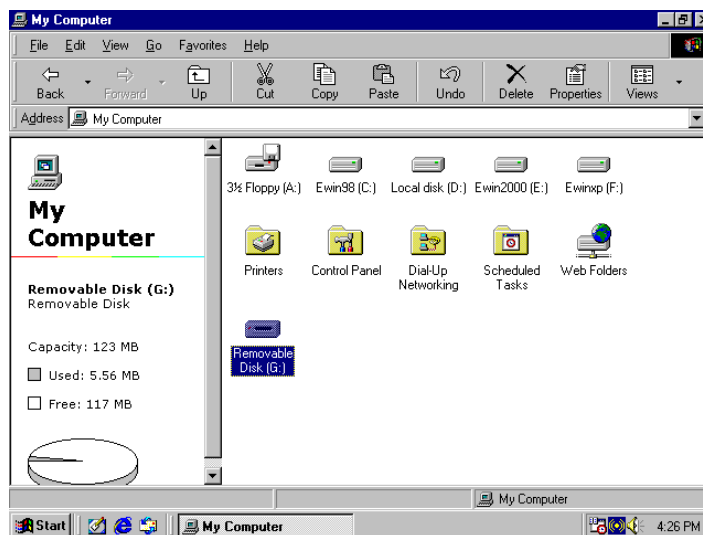
- 3) Klik op de knop Volgende en volg de instructies van de wizard. Het volgende scherm verschijnt:



- 4) Klik op de knop Voltoeien. U ziet het volgende venster.



- 5) Klik op de knop Voltooien en het systeem start opnieuw. Steek na het herstarten de speler in de usb-aansluiting en er verschijnt een "verwisselbare schijf". De Acer geavanceerde mp3-speler kan nu als harde schijf worden gebruikt.



2.2 Besturingssysteem Windows Me/2000/XP

Onder win2000/XP zorgt de installatie alleen voor het programma voor de mp3-speler.

- 1) Leg de cd met het stuurprogramma in de cd-lezer.
- 2) Er verschijnt een autorun-interface. Klik op het pictogram Installatie en u ziet het volgende venster:

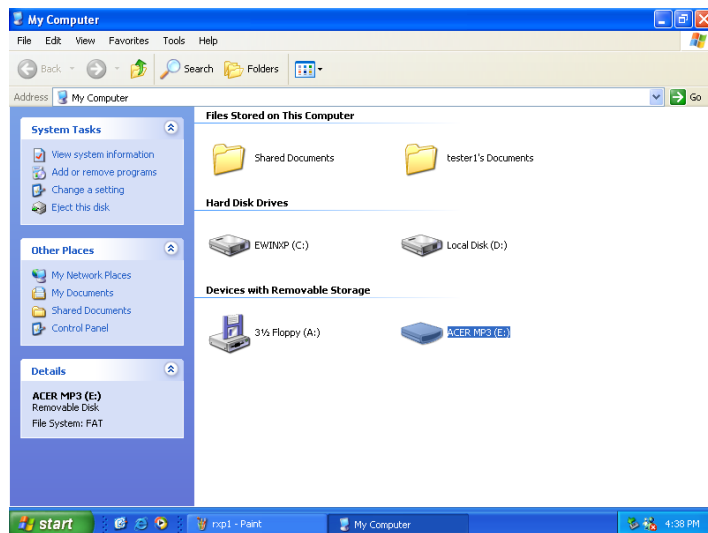


- 3) Klik op de knop Volgende en volg de stappen van de installatiewizard. U ziet het volgende venster:



- 4) Klik op de knop Voltoeien. De software wordt volledig geïnstalleerd.

Steek de Acer geavanceerde mp3-speler direct in de usb-aansluiting van de computer. Het systeem herkent hem automatisch en het symbool "Verwisselbare schijf" verschijnt in "Deze computer". U kunt het als een gewone schijf gebruiken.



2.3 Besturingssysteem MAC OS 9.X

Steek de Acer geavanceerde mp3-speler direct in de usb-aansluiting van de computer. Het systeem herkent hem automatisch en het symbool “Untitled” verschijnt op het bureaublad. U kunt het als een gewone schijf gebruiken.

2.4 Besturingssysteem Linux2.4 core

Onder Linux gaat u als volgt te werk:

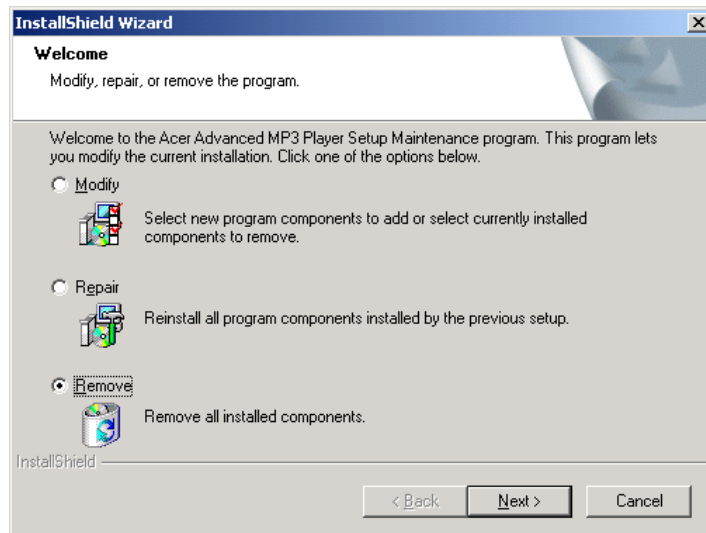
- 1) Start de computer op.
- 2) Steek de speler in een usb-aansluiting van de computer.
- 3) Log in als root, ga naar: “mount/dev/sda1/mnt”. Er wordt nu een map voor de mp3-speler gemaakt. De flash-schijf wordt gemount zodat u hem kunt gebruiken.

Let op: het object “sda1” of de opdracht “mount/dev/sda1/mnt” kan veranderd worden, afhankelijk van het gebruik van de computer of de flash-schijf. Ga te werk zoals onder Linux gebruikelijk is.

3 De Acer geavanceerde mp3-speler verwijderen

3.1 Verwijderen onder Windows98

- 1) Hardware verwijderen: Bent u klaar met het gebruik van de Acer geavanceerde mp3-speler, trek hem dan uit de usb-aansluiting als het lampje niet knippert. Het symbool “Verwisselbare schijf” verdwijnt automatisch.
- 2) Stuurprogramma verwijderen: Wilt u het stuurprogramma van de Acer geavanceerde mp3-speler verwijderen, leg dan de installatie-cd in de cd-lezer en klik op de installatieknop. U ziet het volgende venster. Klik op Volgende en volg de verdere instructies op het scherm.

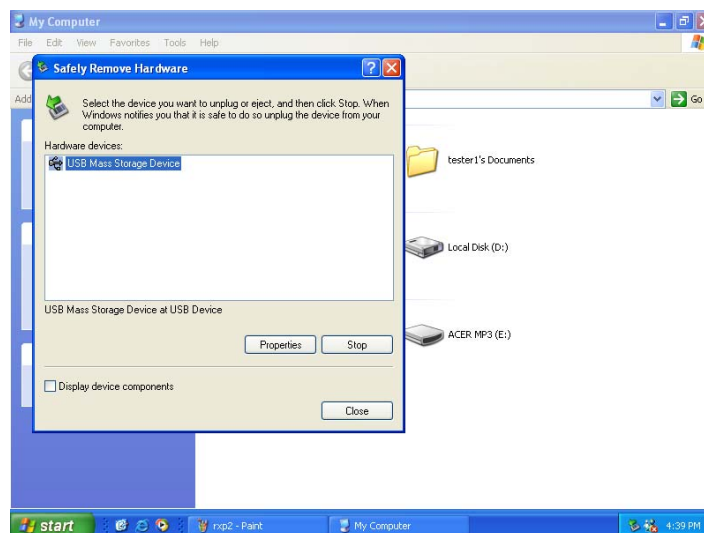


3.2 Verwijderen onder Windows Me/2000/XP

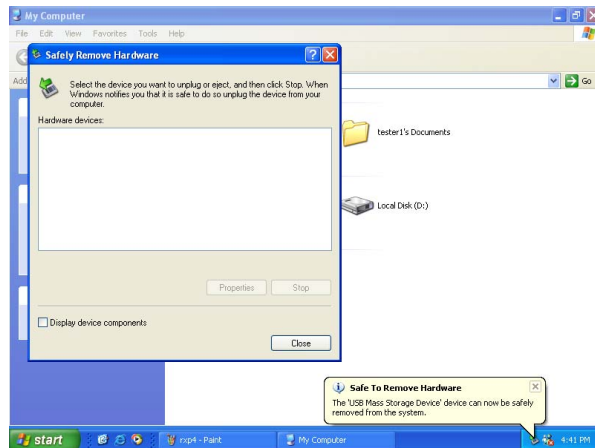
- 1) Dubbelklik op het pictogram “harde schijf verwijderen” rechtsonder in de taakbalk, zoals hieronder:



- 2) Kies het dialogkader “Usb Massaopslagapparaat”



- 3) Klik op “Stop”
- 4) Klik op “OK” als het systeem meldt “Usb Massaopslagapparaat kan nu veilig verwijderd worden”. U kunt nu de Acer geavanceerde mp3-speler veilig verwijderen.



3.3 Verwijderen onder MAC OS 9.X

- 1) Kies de schijf "Untitled"
- 2) Klik op het menu "overige" en kies "uittrekken" en klik;
- 3) Toont het systeem "Nu kunt u de box-hardware van de usb-apparatuur verwijderen, want Macintosh is gereed met het beheer", dan klikt u op "OK" en verwijdert u de Acer geavanceerde mp3-speler uit de usb-interface.

3.4 Verwijderen onder Linux 2.4 core

Voordat u de mp3-speler verwijdert, typt u "umount /mnt ". Het systeem maakt de flashschijf vrij en u kunt het apparaat veilig verwijderen.

4 Functies en gids

In de menustand dient de knop **mode** om een selectie te bevestigen en om naar een submenu te gaan.

4.1 Aan / uit

Druk 2 à 3 seconden op "Aan/Afspelen/pauze/Stop/Uit" (▶||) om in te schakelen.

Druk 3 à 5 seconden op "Aan/Afspelen/pauze/Stop/Uit" (▶||) om uit te schakelen tijdens het afspelen.

In de standby-stand schakelt de speler automatisch uit als hij 30 seconden niet wordt gebruikt.

4.2 Muziekbestanden afspelen

Zet u de mp3-speler aan, dan gaat de speler naar de standby-stand. Druk op de knop "▶||". Sluit u de speler op de computer aan, druk dan op de knop "mode", waarmee u het afspelen activeert, zoals hieronder getoond:

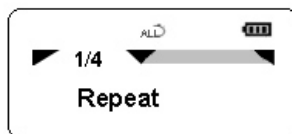


Druk tijdens het afspelen op "▶▶" of "◀◀" om naar het vorige of volgende muziekstuk te gaan

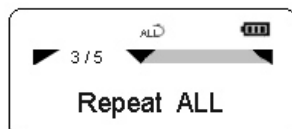
Druk tijdens het afspelen op **mode** om naar het afspeelmenu te gaan.

4.3 Herhalen

Druk tijdens het afspelen op **mode** om naar het afspeelmenu te gaan, zoals hieronder:



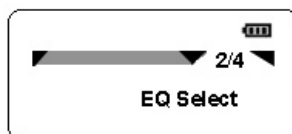
Druk op **mode** om naar het submenu voor het herhalen te gaan, zoals hieronder:



U kunt nu de herhaalstand veranderen van Normaal in Voorbeschouwing, Alles herhalen, Willekeurig of Een herhalen. U doet dat met de knop “▶▶” of “◀◀”. Druk op **mode** om de selectie te bevestigen.

4.4 Equaliser :

Druk tijdens het afspelen op **mode** om naar het afspeelmenu te gaan en kies EQ Select, zoals hieronder:



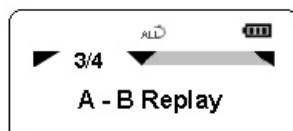
Druk op **mode** om naar de equaliserinstelling te gaan, zoals hieronder:



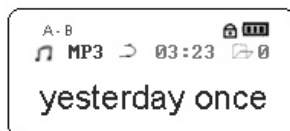
De equaliser heeft 6 standen (Jazz, Rock, Klassiek, Pop, Zacht en Naturel). U kunt de stand veranderen met “▶▶” of “◀◀”.

4.5 A-B-herhalen

Druk tijdens het afspelen op **mode** om naar het afspeelmenu te gaan. U kunt nu A-B-herhalen kiezen om het gekozen muziekstuk of deel daarvan te herhalen, zoals hieronder:



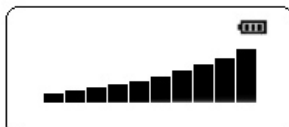
Knipt nu de letter A, druk dan op **Volgende** om het startpunt in te stellen. Knipt de letter B, druk dan weer op **Volgende** om het eindpunt in te stellen. De speler herhaalt het geselecteerde fragment.



Om het A-B-herhalen te annuleren, drukt u weer op de knop **mode**.

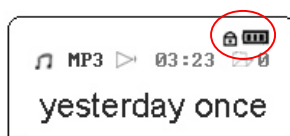
4.6 Geluidssterkte

Tijdens standby of tijdens het afspelen drukt u op “VOL+” of “VOL -” om de geluidssterkte te veranderen. U ziet het volgende op het lcd-scherm:



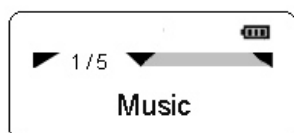
4.7 Blokkeren

Door de knoppen te blokkeren verhindert u een storing van de speler doordat er per ongeluk op de verkeerde knop wordt gedrukt. Schuif de blokkeerknop naar de zijkant van de speler om te blokkeren. Er verschijnt een slotpictogram op het lcd-scherm. Schuif de blokkeerknop terug en het slotpictogram verdwijnt, zoals hieronder:

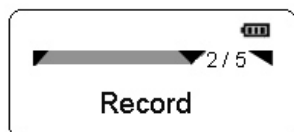


4.8 Hoofdmenu

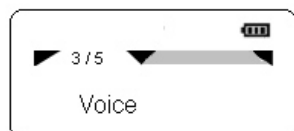
In de standby-stand drukt u op de knop **mode** om naar het hoofdmenu te gaan. Dit menu bevat 5 regels. Druk op “▶▶” of “◀◀” om een refel te kiezen zoals hieronder:



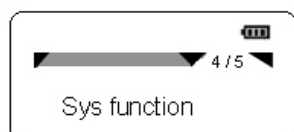
Naar de muziekmap om mp3 en wma af te spelen.



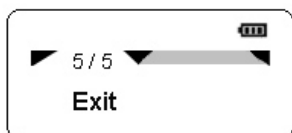
Selecteer dit om naar de opname te gaan.



Selecteer dit om naar de geluidsmap te gaan waarmee u geluidsopnamen kunt afspelen.



Selecteer dit om naar het menu voor de systeeminstellingen te gaan.

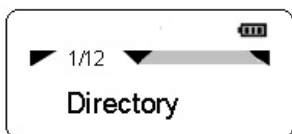


Hoofdmenu afsluiten.

4.9 Systeeminstellingen

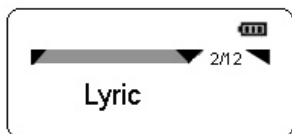
Selecteert u de “sys function” in het hoofdmenu, dan gaat u naar het menu voor de systeeminstellingen:

Er zijn 12 submenu's in dit menu. Met “▶▶” of “◀◀” selecteert u een menuregel. Daarna drukt u op **mode** om de selectie te bevestigen. Zie hieronder:

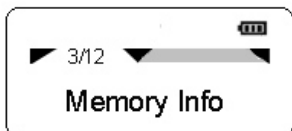


Selecteer de map. Selecteert u een muziekmap, dan worden er muziekbestanden afgespeeld, en selecteert u de opnamemap dan worden de opgenomen bestanden afgespeeld.

Slaat u uw muziekbestanden in veel submappen op, dan worden alle submappen getoond als u een muziekmap selecteert. U kunt de submap veranderen door te drukken op “▶▶” of “◀◀” en te bevestigen met de knop **mode**.



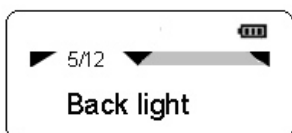
Hiermee schakelt u de weergave van liedteksten in en uit. Kiest u uit, dan worden er tijdens het afspelen geen liedteksten getoond.



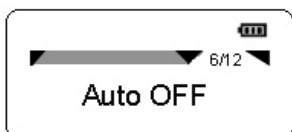
Controleert de geheugeninformatie in het mp3-apparaat.



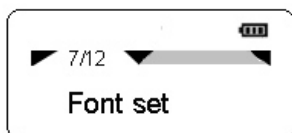
Opnameruis filteren. U kunt een niveau tussen 1 en 6 kiezen.



Verandert de achtergrondverlichting van het apparaat. De duur van de verlichting ligt tussen 0 en 30 seconden, in stappen van 5 seconden. Kiest u 0 seconden, dan blijft het licht uit als u op een knop drukt.



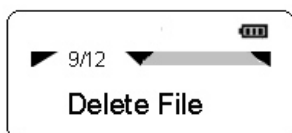
Hiermee stelt u de uitschakeltijd in als er geen signaal voor de speler is. IN stappen van 5 seconden verandert u de tijdsduur tussen 0 en 60 seconden.



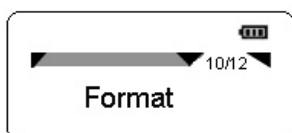
Kiest het lettertype voor het menu.



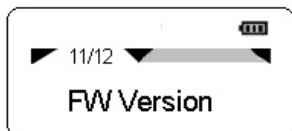
Hiermee verandert u het contrast van het lcd-scherm van 0 tot 15.



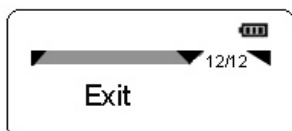
Hiermee kunt u muziek of opgenomen bestanden verwijderen. U kunt een enkel bestand of alle bestanden verwijderen. Kiest u om een enkel muziekbestand te verwijderen, dan wordt alleen dat bestand verwijderd. Selecteert u om alle opgenomen bestanden te verwijderen, dan worden alle opgenomen bestanden verwijderd, enzovoort. Selecteert u om een bestand te verwijderen, klik dan op de knop Afspelen (▶||) om uw selectie te bevestigen en op Vol+ om te annuleren.



Met deze selectie formateert u de machine. U selecteert yes en drukt op “▶||” om het formatteren te activeren. Denk eraan een backup te maken van de gegevens in de speler, want alle gegevens worden door het formatteren gewist.



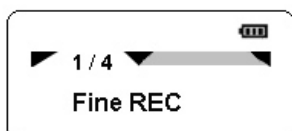
Hier ziet u de firmwareversie van uw speler.



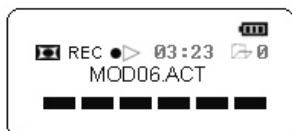
Sluit het menu voor systeeminstellingen af.

4.10 Geluidsoptname

In de standby-stand drukt u op de knop **mode** om “opname” te kiezen uit het hoofdmenu. Er verschijnen opnamegegevens, zoals hieronder:



Drukt u nu op de knop **mode**, dan begint de opname. U ziet het volgende beeld:

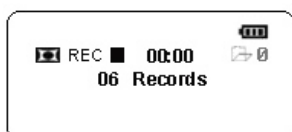


Om het opnemen te pauzeren, drukt u op “▶||”. U ziet het volgende beeld:



Om verder te gaan met de opname, drukt u weer op de knop “▶||”.

Is de opname voltooid, dan houdt u de knop “▶||” 4 à 5 seconden ingedrukt om de opname op te slaan. Het lcd-scherm toont het volgende beeld:



Het bestand wordt opgeslagen als “MOD**.ACT” in de map Voice.

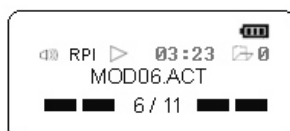
Om de opnamestand af te sluiten, drukt u in de opnamestand op **mode** om naar het hoofdmenu te gaan. Daarna kiest u voor muziek of opname.

4.11 Een opname afspelen

Selecteer Opname afspelen door met de knop “**Mode**” naar het hoofdmenu te gaan en opname te kiezen.

Of, ga naar het menu voor systeeminstellingen, en selecteer de map waarin de opnamen zijn gemaakt..

Nadat u het gewenste bestand uit de lijst hebt gekozen, klikt u op ”▶||” om het afspelen te starten en opnieuw op ”▶||” om het afspelen te stoppen, zoals hieronder.



4.12 Tegelijk de liedtekst tonen

4.12.1 Een tekstbestand maken:

Er zijn twee manieren om een tekstbestand te maken:

- (1) Met Wordpad.
- (2) Met een professioneel tekstprogramma.

Het is belangrijk dat de afspeeltijd in het tekstbestand wordt vermeld, en wel als.

”[mm:ss]” or ” [mm:ss.fff] ” (minuut : sec)

mm: minuut

ss: seconden

Bijvoorbeeld: Angel's Tale

[00:00.00]Angel's Tale

[00:12.72]Here in my heart,

[00:17.55]Memories linger,

[00:22.23]I hold them sacred,

[00:28.61]Safe from all others,
 [00:32.99]Angel's tale.
 [00:42.56]A love such a this,
 [00:47.54]Once in a lifetime,
 [00:53.17]Lost in your beauty,
 [00:58.99]Still dreaming of you,
 [01:05.32]Angel's tale.
 [01:12.58]You drove the sinner from me,
 [01:19.57]And shone with such glary,

.....
 [04:49.74] make: xxy 2004.2.6

OPMERKING : Gebruikt u Wordpad voor het bewerken, sla dan het bestand op als u klaar bent. Kies Alle bestanden als bestandstype en vul een naam met extensie *.lrc in achter Bestandsnaam.

Bestandsnaam: XXX.lrc (denk eraan dat de extensie .lrc moet zijn)

Bestandstype: Alle bestanden (kies Alle bestanden, niet Tekstdocument)

4.12.2 Weergave van de tekst

In de mp3-speler moet de naam van het muziekstuk dezelfde zijn als de naam van het tekstbestand, en ze moeten in dezelfde map staan. De extensie van het muziekstuk moet *.mp3 of *.wma zijn, en de extensie van de tekst is *.lrc.

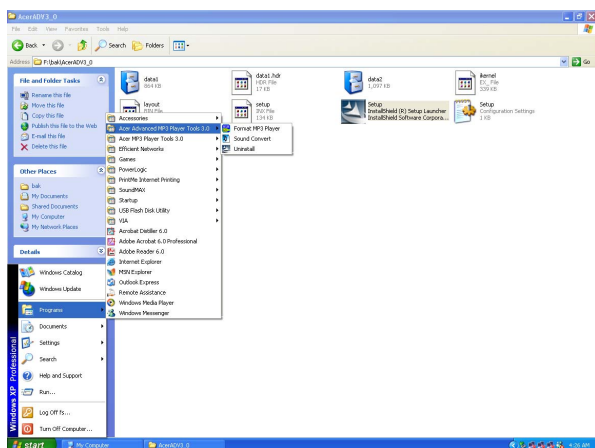
Bijvoorbeeld: yesterday once more.mp3 en yesterday once more. lrc

4.13 Softwaregebruik

Na het installeren van de software kunt u de computer gebruiken om uw speler te beheren:

4.13.1 De speler met de software formatteren:

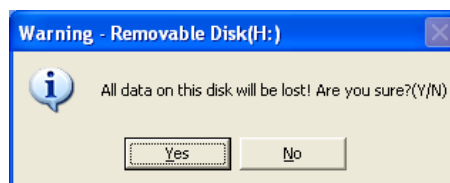
1. Is de mp3-speler beschadigd, dan kan het nodig zijn hem opnieuw te formatteren met het formatteringsprogramma van de mp3-speler.
2. U selecteert het formatteringsprogramma als volgt:



3. Selecteert u het formatteringsprogramma. Dan verschijnt het volgende beeld. Daarbij hebt u de volgende opties:

	<p>Volumenaam: hier kiest u de naam van het volume naar eigen keus.</p> <p>Snelformatteren: dit selecteert u om een snelle format uit te voeren.</p> <p>Volledig: dit selecteert u om het apparaat volledig te formatteren.</p> <p>Low: dit selecteert u om een low level format uit te voeren.</p> <p>Opstartdisk: dit selecteert u om een schijf te maken die zelf kan opstarten.</p>
--	---

4. Maak de selectie en klik op de knop Start. U ziet de volgende melding. Klik nu op JA en de schijf wordt geformatteerd.



5. Kiest u om een opstartbare schijf te maken, dan kan dat. U kunt dan de speler gebruiken om de computer op te starten.

Waarschuwing: *Maak een backup van de gegevens in de speler voordat u een format uitvoert, want alle gegevens op de speler worden gewist. Verbreekt u de verbinding tijdens een low-level format, dan wordt het apparaat beschadigd!*

4.13.2 Geluid converteren:

Met dit programma converteert u rcd/rec/act-bestanden van een mp3-speler naar een WAV-bestand.

1. Open het programma om geluid te converteren.
2. U ziet het volgende:

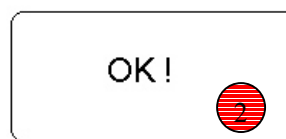
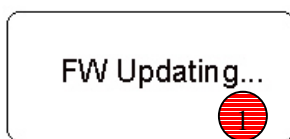
	<p>[Openen]: Een WAV-, MP3- of rcd/rec/act-bestand openen. Is het een WAV- of MP3-bestand, dan kunt u dat direct afspelen. Is het een rcd/rec/act-bestand, dan moet u het converteren naar WAV voordat u het kunt afspelen.</p> <p>[Converteren] Een conversie uitvoeren. Dit kan alleen met een rcd/rec/act-bestand.</p> <p>[Help] Toont deze hulpdialog.</p> <p>[Sluiten] Sluit het programma af.</p>
--	---

3. Druk op de knop Openen en er verschijnt een venster waarin u een bestand kunt kiezen. Selecteer het gewenste bestand.
4. Is het een MP3- of Wav-bestand, dan kunt u het direct afspelen.
5. Is het een REC/RED/ACT-bestand, dan kan het programma het converteren naar een WAV-bestand.

5 De mp3-speler beheren

Ga als volgt te werk om de firmware op te waarderen. De firmware bestaat uit twee bestanden: \$norfla\$.ugr en \$nanfla\$.ugr, maar die zijn niet altijd allebei nodig om de firmware op te waarderen. Zijn beide bestanden aanwezig, dan moet u de firmware met beide bestanden tegelijk opwaarderen.

- 1) Maak een backup van alle belangrijke bestanden in het apparaat voordat u de firmware ophaalt.
- 2) Sluit het apparaat aan op de usb-aansluiting
- 3) Kopieer het bestand \$norfla\$.ugr naar de mp3-hoofdmap.
- 4) Verbreek de verbinding met de computer. De firmware wordt nu automatisch bijgewerkt en u ziet het volgende beeld op het lcd-scherm.



- 5) Sluit het apparaat weer op de usb-aansluiting aan en formatteer het apparaat.
- 6) Kopieer het bestand \$nanfla\$.ugr naar de mp3-hoofdmap.
- 7) Verbreek de verbinding met de computer. De firmware wordt nu automatisch bijgewerkt en u ziet weer het hierboven getoonde beeld.
- 8) Sluit het apparaat weer op de usb-aansluiting aan. U ziet het bestand succeed.txt in de hoofdmap van de mp3-speler. Dat betekent dat het opwaarderen gelukt is.

Opmerking: Een slechte batterij kan tot gevolg hebben dat het opwaarderen mislukt en de speler beschadigd wordt.

6 Veiligheidsmaatregel

Lees de volgende aanwijzingen. Als u een of meer aanwijzingen niet opvolgt, kan dat schade aan de speler veroorzaken. Bovendien maakt het de garantie ongeldig.

- Verwijder de batterij als het apparaat langere tijd niet gebruikt wordt.
- Zet de blokkeerschakelaar vrij voordat u het apparaat inschakelt.
- Stel het apparaat niet bloot aan hitte, vocht of statische elektriciteit.
- Laat de speler niet vallen en zet er geen zware voorwerpen op.
- Trillingen en schokken kunnen schade veroorzaken.
- Zet de speler niet in vloeistoffen of in de buurt ervan.
- Vermijd een gebied met hoge vochtigheid, sterke magnetische velden of grote hitte bij opslag.
- Gebruik geen thinner, alcohol of benzeen om het apparaat schoon te maken. Het zou de kleur kunnen veranderen en de oppervlakte beschadigen. Maak de speler met een zachte doek schoon.
- Open de behuizing nooit. U kunt er schade mee veroorzaken.
- Stel de speler niet bloot aan extreme hitte (over +140°C). Leg hem niet in de zon. Bewaar hem niet in een hete auto, vooral niet in de zomer.
- Met klem wordt erop gewezen dat u bij het versturen van bestanden van en naar de computer de verbinding niet los moet nemen voordat het beeld ophoudt met knipperend. Neemt u de verbinding te snel los, dan kunnen er gegevens verloren gaan!
- Om veiligheidsredenen wordt aanbevolen geregeld een backup van de gegevens te maken.

7 FAQ

7.1 De speler kan niet ingeschakeld worden:

- Controleer of er batterijen in de speler liggen.
- Zet de computer aan, sluit de speler op de usb-aansluiting aan en zet de speler aan.
- Lost dit het probleem niet op, dan kan het helpen de firmware op te waarderen en de speler te formatteren. U vindt de firmware op onze website.

7.2 LCD-scherm toont niets:

- Druk op Afspelen/Pauze om de speler in te schakelen.
- Lost dit het probleem niet op, dan kan het helpen de firmware op te waarderen en de speler te formatteren.

7.3 Onder Windows 98 – De computer herkent de speler niet.

- Werkt u met Windows 98, sluit de speler dan eerst op de computer aan, wacht tot de hardware wordt herkend en installeer het stuurprogramma.
- Herkent de computer de nieuwe hardware niet, herhaal dan de vorige stap.
- Lost dit het probleem niet op, dan kan het helpen de firmware op te waarderen en de speler te formatteren.

7.4 Wanneer moet de batterij vervangen worden?

- Het icon van de coulometer op het lcd-scherm is leeg en knippert.
- De speler schakelt zichzelf uit tijdens het afspelen of schakelt direct na het inschakelen weer uit.

acer