

Acer Advanced MP3-Spieler

Benutzerhandbuch

acer

Copyright

Copyright 2004 Acer Inc., alle Rechte vorbehalten. Kein Teil dieses Handbuchs darf reproduziert, weitergegeben, kopiert, in einem Dokumentenverwaltungssystem gespeichert, in eine andere Sprache oder eine andere Computersprache übersetzt werden, noch in irgendeiner Form, sei es elektronisch, mechanisch, magnetisch, optisch, chemisch, oder sonst wie ohne schriftliche Genehmigung von Acer Computer GmbH vervielfältigt oder verwendet werden.

Verzichtserklärung

Acer Inc. lehnt jegliche Gewährleistung, sei sie explizit oder implizit, bezüglich des Inhalts dieser Anleitung, insbesondere jegliche Garantie bezüglich einer Handelsüblichkeit oder Eignung für einen bestimmten Zweck, ab. Alle in dieser Anleitung beschriebene Software wird, „wie vorgelegt“ verkauft oder lizenziert. Sollten sich die Programme nach dem Kauf als fehlerhaft erweisen, so übernimmt der Käufer (nicht diese Firma, ihr Vertrieb oder ihre Händler) die vollständigen Kosten sämtlicher anfallenden Reparaturen und Serviceleistungen, sowie für jegliche daneben entstandenen Schäden oder Folgeschäden, die sich aus einem Fehler dieser Software ergeben haben. Des Weiteren behält sich Acer Computer GmbH das Recht vor, dieses Handbuch zu überarbeiten und den Inhalt von Zeit zu Zeit zu ändern, ohne sich zur Bekanntgabe solcher Überarbeitungen oder Änderungen zu verpflichten.

Alle Marken und Produktnamen, die in diesem Benutzerhandbuch erwähnt werden, sind Warenzeichen und/oder eingetragene Warenzeichen der entsprechenden Eigentümer.

Inhalt

1	Einleitung	2
1.1	Produktübersicht	2
1.2	Verpackungsinhalt.....	2
1.3	Eigenschaften Ihres Acer Advanced MP3-Spielers	2
1.4	Spezifikationen	3
1.5	Systemvoraussetzungen für Ihren Acer Advanced MP3-Spieler.....	3
2	Installation Ihres Acer Advanced MP3-Spielers	3
2.1	Für Windows 98 Betriebssystem	3
2.2	Für Windows Me/2000/XP Betriebssystem	5
2.3	Für MAC OS 9.X Betriebssystem	7
2.4	Für Linux 2.4 Kernel Betriebssystem.....	7
3	Deinstallation Ihres Acer Advanced MP3-Spielers	7
3.1	Deinstallation unter Windows 98.....	7
3.2	Deinstallation unter Windows Me/2000/XP.....	8
3.3	Deinstallation unter MAC OS 9.X.....	9
3.4	Deinstallation unter Linux 2.4.....	9
4	Funktionen und Beschreibungen	9
4.1	Ein-/Ausschalten.....	9
4.2	Wiedergabe von Musikdateien	9
4.3	Wiederholen von Titeln	10
4.4	Q-Modus.....	10
4.5	A—B Wiederholung	10
4.6	Lautstärkeregelung	11
4.7	Tastensperre.....	11
4.8	Hauptmenü.....	11
4.9	Systemmenü	12
4.10	Sprachaufnahme	13
4.11	Sprachwiedergabe	14
4.12	Synchrone Anzeige von Liedtexten.....	14
4.12.1	Erstellen einer Liedtextdatei	14
4.12.2	Anzeige der Liedtextdatei	15
4.13	Softwarebedienung	15
4.13.1	Spieler über PC-Software formatieren.....	15
4.13.2	Sound Convert Hilfsprogramm	16
5	MP3-Spieler Firmware aktualisieren	17
6	Sicherheitshinweise	17
7	FAQ	18

1 Einführung

1.1 Produktübersicht

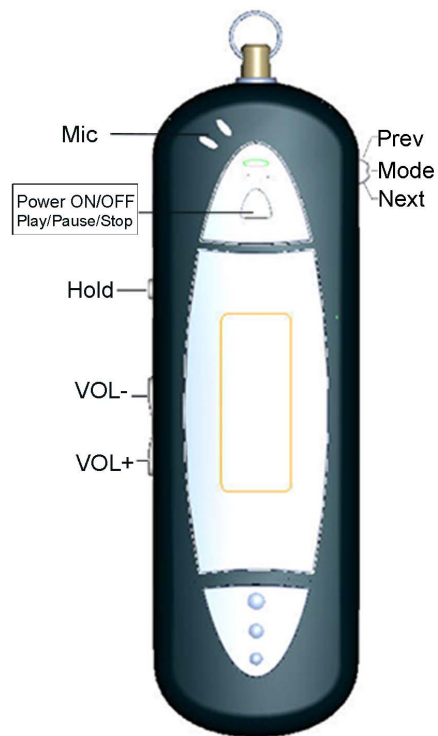
Tastensperre: Zum Sperren aller Bedienungstasten.

Lautstärke -: Verringern der Lautstärke

Lautstärke +: Erhöhen der Lautstärke

Ein / Wiedergabe / Pause / Stopp / Aus : Einschalten / Wiedergabe / Pause / Stopp / Ausschalten

Zurück /Modus / Weiter: Anzeige des Menüs, voriger/nächster Titel



1.2 Verpackungsinhalt

Die folgenden Artikel sollten in Ihrer Verpackung enthalten sein. Sollte etwas fehlen, wenden Sie sich bitte an Ihren Händler.

- Acer Advanced MP3-Spieler
- Kurzanleitung
- AAA Batterie
- Nacken-Kopfhörer
- Installations-CD

1.3 Eigenschaften Ihres Acer Advanced MP3-Spieler

Ihr Acer Advanced MP3-Spieler ist ein multifunktionelles Gerät mit hoher Klangqualität und niedrigem Stromverbrauch.

Hauptmerkmale:

- ◆ Unterstützt MP3, WMA Dateiwiedergabe.
- ◆ Unterstützt synchrone Anzeige von Liedtexten.
- ◆ Firmware-Aktualisierung über USB-Schnittstelle.
- ◆ Mit 7 EQ-Modi.
- ◆ Mit Langzeit-Sprachaufnahme und VOX-Aufnahme.
- ◆ Kontrast- und Beleuchtungseinstellung für LCD-Display.
- ◆ Verwendung als Massenspeicher.
- ◆ Wiederholen einzelner Titel und A-B Wiederholung.
- ◆ Wiederherstellung des Wiedergabestatus nach erneutem Einschalten.

1.4 Spezifikationen

Stichwort	Spezifikationen
Hardware	IBM PC kompatibler PC/Notebook mit USB-Schnittstelle
Schnittstelle	Universal Serial Bus 1.0/1.1 (USB 1.0/1.1)
Speichermedium	Flash EMS-Speicher
Speichermedium	Über USB-Schnittstelle, 1 St. AAA Batterie bei für Musikwiedergabe
Datenübertragungsrage	Max. Schreiben: 600KB/S, Max. Lesen: 800 KB/S
Betriebssystem	Windows98/Me/2000/XP, MAC OS 9.x, Linux2.4 Kernel
Kopfhörerausgang	16 Ohm Kopfhörer, 10mW + 10mW Ausgangsleistung
Aufnahmedauer	Max. 17 Stunden, 128M
Unterstützte Bitraten	MPEG1 Layer1: 32K-448K bps; MPEG1 Layer2: 32K-384K bps; MPEG1 Layer3: 32K-320K bps; MPEG2/2.5 Layer1: 32K-256K bps; MPEG2/2.5 Layer2: 8K-160K bps; MPEG2/2.5 Layer3: 8K-160K bps;
Kapazität	64MB/128MB/256MB
LCD-Display	96 × 26 Bildpunkte
Betriebstemperatur	-20°C ~ +40°C
Lagertemperatur	-40°C ~ +60°C
Abmessungen	96,5mm x 30 mm x 21 mm
Lebensdauer	Über eine Millionen Schreibvorgänge, Lesen hat kein Einfluss auf Lebensdauer, Daten können über 10 Jahre gespeichert werden.
Treiber	Treiber wird nur unter Windows98 benötigt. Für Betrieb unter anderen Betriebssystemen, wie Windows Me, Windows 2000 und höher wird kein Treiber benötigt.

1.5 Systemvoraussetzungen für Ihren Acer Advanced MP3-Spieler

1) PC Hardware-Voraussetzungen:

IBM PC kompatibler PC/Notebook mit USB-Schnittstelle

2) Betriebssystem-Voraussetzungen

Microsoft Windows XP/2000/ME/98 oder Mac OS 9.X, Linux 2.4 Kernel oder höher oder andere Betriebssysteme mit USB-Massenspeicher Protokoll.

Installation Ihres Acer Advanced MP3-Spielers

2.1 Windows98 Betriebssystem

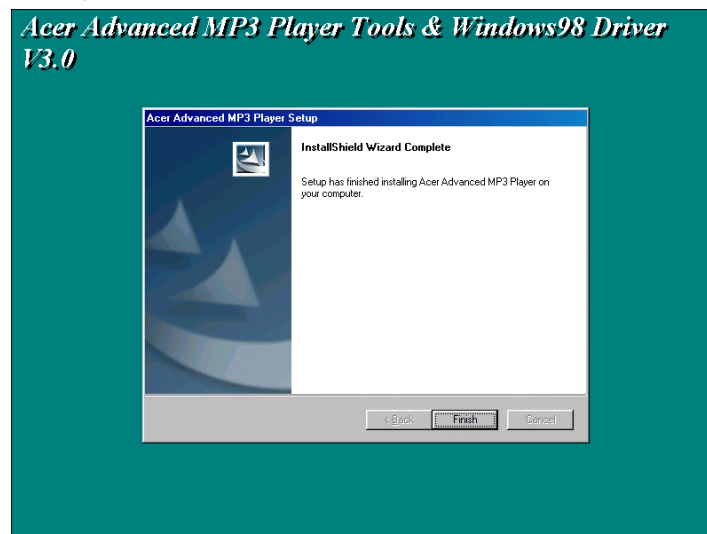
Unter Win98 werden Treiber & Hilfsprogramme des Spielers installiert.

- 1) Legen Sie die Treiber-CD in Ihr CD-ROM-Laufwerk.

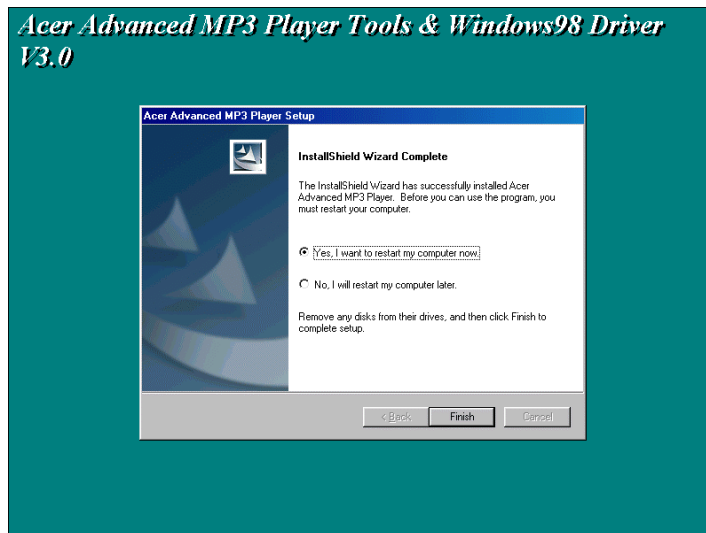
- 2) Autorun startet die CD automatisch, klicken Sie das Installationssymbol und die folgende Anzeige erscheint:



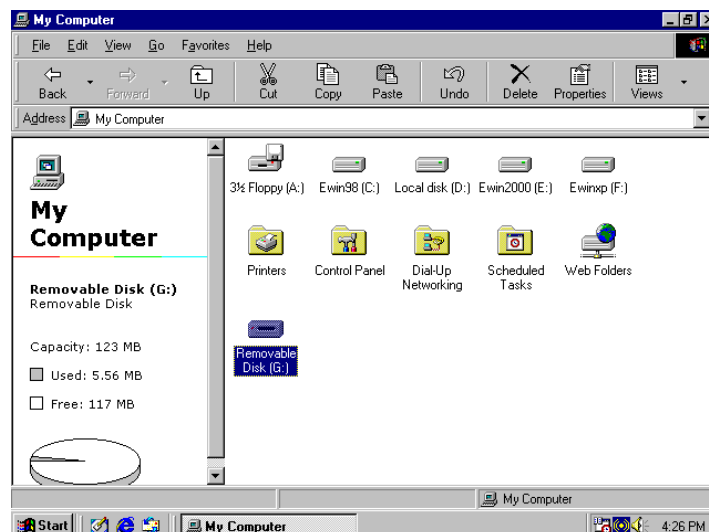
- 3) Klicken Sie „Weiter“ und folgen Sie den Anweisungen des Installationsassistenten. Die folgende Anzeige erscheint:



- 4) Klicken Sie "Fertigstellen", die folgende Anzeige erscheint:



- 5) Klicken Sie „Fertigstellen“, um Ihr System neu zu starten. Verbinden Sie Ihren Spieler nach dem Neustart mit einer USB-Buchse, ein „Wechseldatenträger“ erscheint. D.h., Sie können Ihren Acer Advanced MP3-Spieler wie eine Festplatte verwenden.



2.2 Windows Me/2000/XP Betriebssystem

Unter Win2000/XP werden nur die Hilfsprogramme für Ihren MP3-Spieler installiert.

- 1) Legen Sie die Treiber-CD in Ihr CD-ROM-Laufwerk.
- 2) Autorun startet die CD automatisch, klicken Sie das Installationssymbol und die folgende Anzeige erscheint:

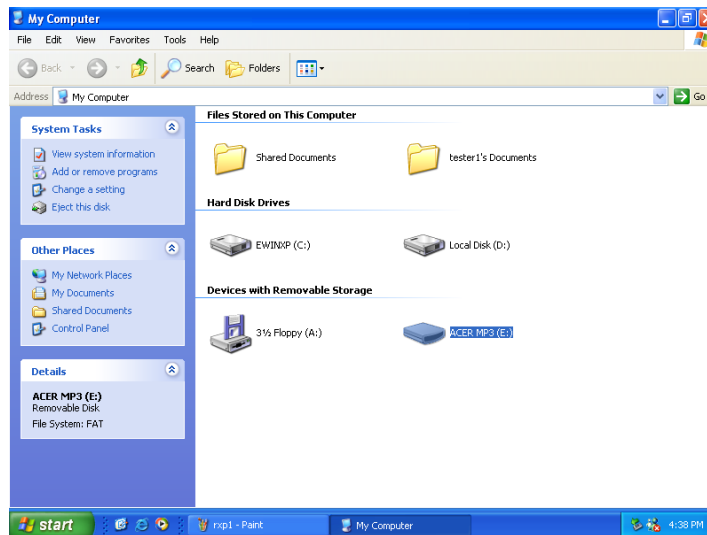


- 3) Klicken Sie „Weiter“ und folgen Sie den Anweisungen des Installationsassistenten. Die folgende Anzeige erscheint:



- 4) Klicken Sie “Fertigstellen”, die Installation der Hilfsprogramme ist beendet.

Verbinden Sie Ihren Acer Advanced MP3-Spieler mit einer USB-Buchse Ihres Computers. Ihr System erkennt den Spieler automatisch und fügt Ihrem „Arbeitsplatz“ einen „Wechseldatenträger“ hinzu. D.h., Sie können Ihren Acer Advanced MP3-Spieler wie eine Festplatte verwenden.



2.3 MAC OS 9.X Betriebssystem

Verbinden Sie Ihren Acer Advanced MP3-Spieler mit einer USB-Buchse Ihres Computers. Ihr System erkennt den Spieler automatisch und fügt Ihrem Desktop ein Laufwerk mit der Bezeichnung „Unbenannt“ hinzu. D.h., Sie können Ihren Acer Advanced MP3-Spieler wie eine Festplatte verwenden.

2.4 Linux 2.4 Kernel Betriebssystem

Unter Linux gehen Sie bitte folgendermaßen vor:

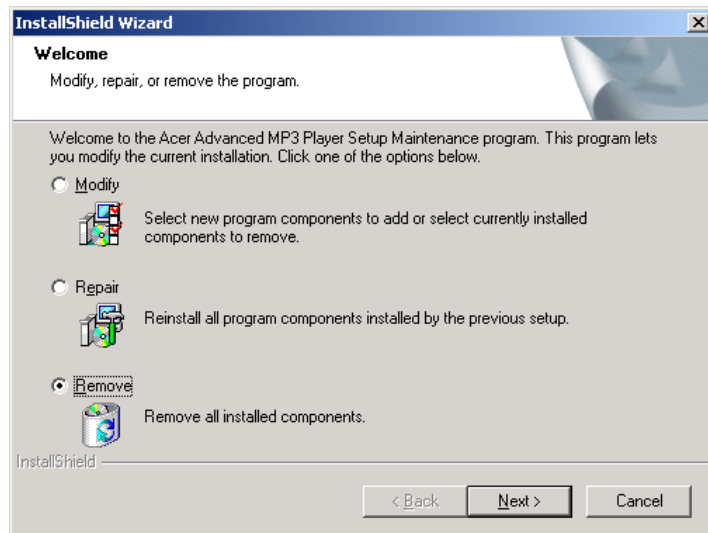
- 1) Booten Sie Ihren Computer.
- 2) Verbinden Sie Ihren Spieler mit einer USB-Buchse Ihres Computers.
- 3) Gehen Sie das Ausgangsverzeichnis und geben Sie den Befehl „mount/dev/sda1/mnt“ ein. Damit wird ein Verzeichnis für Ihren MP3-Spieler erstellt und Sie können Ihren MP3-Spieler verwenden.

Achtung: Der Befehlssteil „sda1“ oder der Befehl „mount/dev/sda1/mnt“ kann, je nach Betriebsstatus des Computers oder der Flash Disk variieren. Bitte beachten Sie die Anweisungen Ihrer Linux-Beschreibung.

3 **Deinstallation Ihres Acer Advanced MP3-Spielers**

3.1 Deinstallation unter Windows98

- 1) Hardware-Deinstallation: Nachdem die Indikatoren Ihres MP3-Spielers erloschen sind, können Sie Ihren Acer Advanced MP3-Spieler einfach aus der USB-Buchse ziehen. Der „Wechseldatenträger“ verschwindet automatisch.
- 2) Treiber-Deinstallation: Um den Treiber Ihres Acer Advanced MP3-Spielers zu deinstallieren, legen Sie die Treiber-CD in ein CD-ROM-Laufwerk und klicken Sie die Schaltfläche „Installation“ und die folgende Anzeige erscheint. Klicken Sie „Weiter“ und der Treiber wird entfernt.

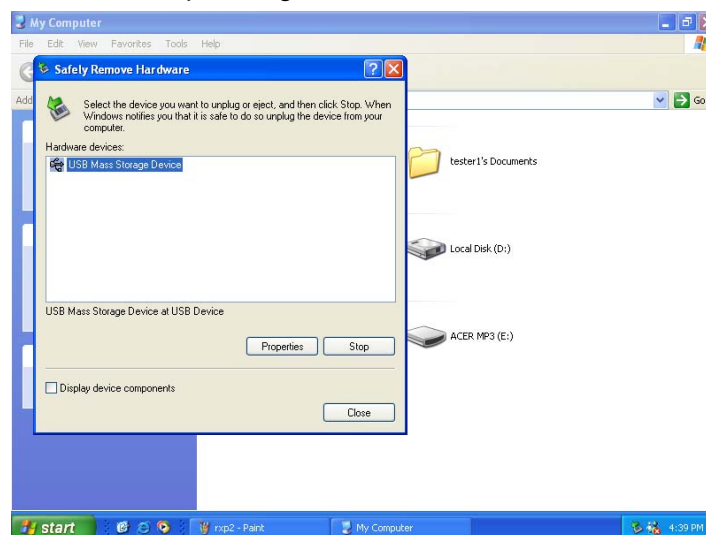


3.2 Deinstallation unter Windows Me/2000/XP

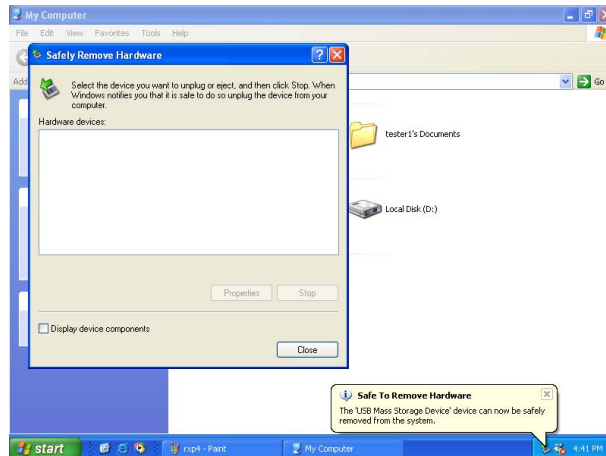
- 1) Doppelklicken Sie das Symbol „Hardware sicher entfernen“ auf Ihrer Taskleiste, wie abgebildet.



- 2) Wählen Sie „USB-Massenspeichergerät“.



- 3) Klicken Sie „Beenden“.
- 4) Klicken Sie „OK“. Die Anzeige „Das Gerät USB-Massenspeichergerät kann jetzt entfernt werden“ erscheint. Sie können Ihren Acer Advanced MP3-Spieler sicher vom Computer trennen.



3.3 Deinstallation unter MAC OS 9.X

- 1) Wählen Sie das Laufwerk „Unbenannt“.
- 2) Klicken Sie das Menü „Andere“, wählen Sie „Herausziehen“.
- 3) Erscheint die Anzeige „Sie können das USB-Gerät herausziehen, Macintosh hat das Gerät freigegeben“, klicken Sie „OK“ und trennen Sie Ihren Acer Advanced MP3-Spieler von der USB-Buchse.

3.4 Deinstallation unter Linux 2.4 Kernel

Bevor Sie Ihren MP3-Spieler herausziehen, geben Sie den Befehl „umount /mnt“ ein. Das System gibt die Flash-Disk frei und können das Gerät herausziehen.

4 Funktionen und Beschreibung

Im Menü-Modus können Sie mit der **Modustaste** eine Auswahl bestätigen sowie ein Untermenü öffnen, bzw. zum Untermenü zurückkehren.

4.1 Ein-/Ausschalten

Drücken Sie die „Ein/Wiedergabe/Pause/Stopp/Aus“ Taste (▶||) 2-3 Sekunden lang, um das Gerät einzuschalten.

Drücken Sie die „Ein/Wiedergabe/Pause/Stopp/Aus“ Taste (▶||) 3-5 Sekunden lang, um das Gerät auszuschalten.

Im Standby-Modus schaltet der Spieler nach 30 Sekunden Nichtgebrauch automatisch aus.

4.2 Wiedergabe von Musikdateien

Wenn Sie Ihren MP3-Spieler einschalten, ist dieser im Standby-Modus. Drücken Sie die „▶||“ Taste für Wiedergabe. Ist der Spieler mit dem Computer verbunden, drücken Sie die „Modustaste“, um den Wiedergabemodus zu aktivieren, siehe Abbildung unten.

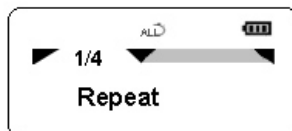


Drücken Sie „▶▶“ oder „◀◀“ im Wiedergabemodus, um den nächsten/vorigen Titel anzuspielden.

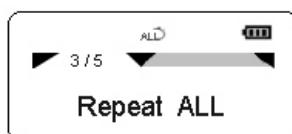
Drücken Sie die **Modustaste** im Wiedergabemodus, um das Wiedergabemenü anzuzeigen.

4.3 Wiederholen von Titeln

Drücken Sie die **Modustaste** im Wiedergabemodus, um das Wiedergabemenü anzuzeigen, siehe folgende Abbildung.



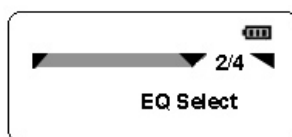
Drücken Sie erneut die **Modustaste**, um den gewünschten Wiederholmodus zu wählen, siehe folgende Abbildung:



Wählen Sie einen der folgenden Wiederholmodi mithilfe der „▶▶“ oder „◀◀“ Taste: Normal, Repeat All (Alle Wiederholen), Random (Zufall) oder Repeat One (Eins Wiederholen). Drücken Sie die Modustaste, um Ihre Auswahl zu bestätigen.

4.4 EQ-Modus:

Drücken Sie die **Modustaste** im Wiedergabemodus, um das Wiedergabemenü anzuzeigen und wählen Sie die Einstellung „EQ Select (EQ Auswahl)“. Siehe folgende Abbildung:



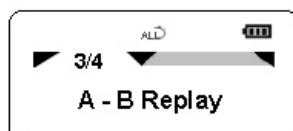
Drücken Sie die **Modustaste**, um den gewünschten EQ-Modus zu wählen, siehe folgende Abbildung:



Es stehen Ihnen 6 EQ-Modi zur Verfügung (Jazz, Rock, Classic (Klassik), Pop, Soft, und Natural (Natur)). Wählen Sie den gewünschten Modus mithilfe der „▶▶“ oder „◀◀“ Taste.

4.5 A-B Wiederholung

Drücken Sie die **Modustaste** im Wiedergabemodus, um das Wiedergabemenü anzuzeigen und wählen Sie die Einstellung „A-B Replay (A-B Wiederholung)“. Siehe folgende Abbildung:



Unter A-B Wiederholung erscheint ein blinkendes „A“. Drücken Sie die **Weiter** Taste, um den Startpunkt des zu wiederholenden Segments zu setzen. Erscheint ein blinkendes „B“, drücken Sie erneut die **Weiter** Taste, um den Endpunkt zu setzen. Ihr

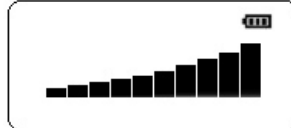
Spieler wiederholt das von Ihnen gewählte Segment.



Um die A-B Wiederholung abzubrechen, drücken Sie die **Modustaste**.

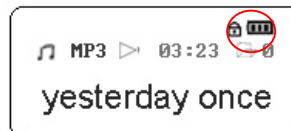
4.6 Lautstärkeregelung

Drücken Sie die Tasten „Lautstärke +“ oder „Lautstärke -“, im Standby- oder Wiedergabemodus, um die Lautstärke einzustellen. Ihr LCD-Display zeigt Folgendes:



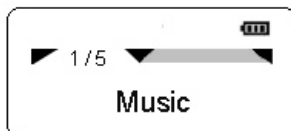
4.7 Tastensperre

Mithilfe der Tastensperre können Sie Fehlfunktionen durch versehentliches Drücken von Tasten verhindern. Stellen Sie den Tastensperrenschalter an der Seite des Spielers auf „HOLD (gesperrt)“, auf Ihrem LCD-Display erscheint ein Schlosssymbol. Stellen Sie den Schalter auf „HOLD OFF (frei)“ und das Schlosssymbol verschwindet wieder, siehe Abbildung:

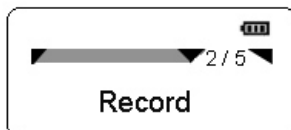


4.8 Hauptmenü

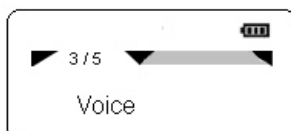
Drücken Sie die Modustaste im Standby-Modus, um das Hauptmenü anzuzeigen. In diesem Menü finden Sie 5 Einstellungen. Wählen Sie die gewünschte Einstellung mithilfe der „▶▶“ oder „◀◀“ Taste, siehe Abbildung:



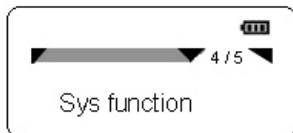
In der Einstellung „Music (Musik)“ können Sie zwischen MP3/WMA Dateien wählen.



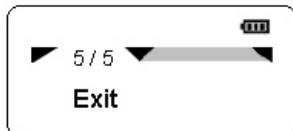
Wählen Sie diese Option, um in den Aufnahmemodus zu schalten.



Wählen Sie diese Option, um Ihre Sprachaufnahmen abzuspielen.



Wählen Sie diese Option, um in das Systemmenü zu gelangen.

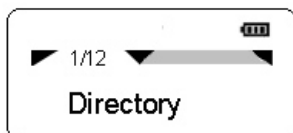


Wählen Sie diese Option, um das Hauptmenü zu beenden.

4.9 Systemmenü

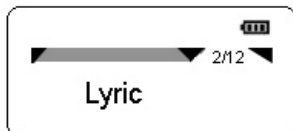
Wählen Sie die Option „sys function“ aus dem Hauptmenü, um in das Systemmenü zu gelangen.

Im Systemmenü finden Sie 12 Untermenüs/Einstellungen. Wählen Sie den gewünschten Menüpunkt mithilfe der „▶▶“ oder „◀◀“ Taste und drücken Sie die Modustaste, um Ihre Auswahl zu bestätigen, siehe folgende Abbildung:

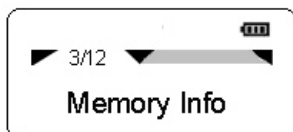


Zur Auswahl der Verzeichnisse. Wählen Sie „music Dir (Musikverzeichnis)“, werden die Musikdateien gespielt, wählen Sie „voice Dir (Aufnahmeverzeichnis), werden die Sprachdateien gespielt.

Wenn Sie Ihre Musikdateien in mehreren Unterverzeichnissen gespeichert haben, werden bei der Auswahl „music Dir“ alle Musikunterverzeichnisse angezeigt. Wählen Sie das gewünschte Unterverzeichnis mithilfe der „▶▶“ oder „◀◀“ Taste und drücken Sie die Modustaste, um Ihre Auswahl zu bestätigen.



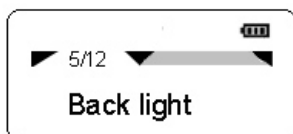
Zum Aktivieren/Deaktivieren der Liedtextanzeige. Stellen Sie diese Option auf „off (aus)“, um die Liedtextanzeige auszuschalten.



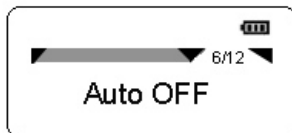
Zur Anzeige der Speicherinformationen Ihres MP3 Spielers.



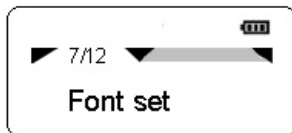
Zur Filterung von Störgeräuschen bei der Aufnahme. Wählen Sie eine Filterstufe von 1 bis 6.



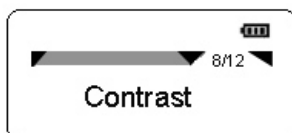
Zur Einstellung der Display-Beleuchtung. Sie können sie Beleuchtungszeit von 0 bis 30 Sekunden in 5-Sekunden-Schritten einstellen. Bei einem Wert von „0“ ist die Beleuchtung ausgeschaltet.



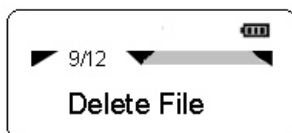
Zur Einstellung der Zeit bis zum automatischen Ausschalten. Sie können eine Zeit von 0 bis 60 Sekunden in 5-Sekunden-Schritten einstellen.



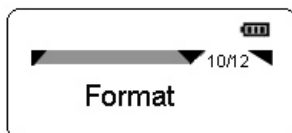
Zur Auswahl der Menü-Schriftart.



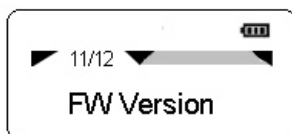
Zur Einstellung des LCD-Kontrastes von 0 bis 15.



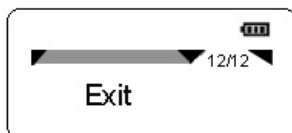
Mit dieser Funktion können Sie eine bzw. alle Musik- bzw. Aufnahmedateien löschen. Wählen Sie „del one music file (eine Musikdatei löschen)“, um die aktuelle Musikdatei zu löschen. Wählen Sie „all record files (alle Aufnahmedateien löschen)“, um alle Aufnahmedateien zu löschen. Drücken Sie die Wiedergabetaste (▶||), um Ihre Auswahl zu bestätigen oder die Lautstärke + Taste, um Ihre Auswahl abzubrechen.



Um den Speicher Ihres Spielers zu formatieren, wählen Sie diese Option und drücken Sie die „▶||“ Taste. Beachten Sie, dass dabei alle Daten gelöscht werden, Sie sollten deshalb vorher eine Sicherheitskopie aller Daten Ihres Spielers anlegen.



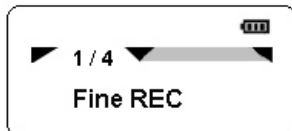
Zur Anzeige der Firmware-Version Ihres Spielers.



Zum Beenden des Systemmenüs.

4.10 Sprachaufnahme

Drücken Sie die **Modustaste** im Standby-Modus und wählen Sie die Option „record (Aufnahme)“ aus dem Hauptmenü. Im Aufnahmemodus erscheint die folgende Anzeige:



Drücken Sie die **Modustaste**, um die Aufnahme zu starten. Die folgende Anzeige erscheint:



Um die Aufnahme anzuhalten, drücken Sie die „▶||“ Taste, siehe folgende Abbildung:



Um die Aufnahme fortzufahren, drücken Sie erneut die „▶||“ Taste. Ist die Aufnahme beendet, drücken Sie die „▶||“ 4-5 Sekunden lang, um die aufgenommene Datei abzuspeichern. Das LCD-Display zeigt folgende Anzeige:



Die aufgenommene Datei wurde als „MOD** .ACT“ im Verzeichnis „Voice“ gespeichert.

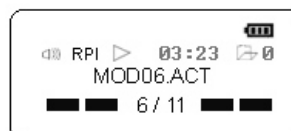
Um den Aufnahmemodus zu verlassen, drücken Sie die **Modustaste**, um in das Hauptmenü zu gelangen und wählen Sie Musik oder Aufnahmemodus.

4.11 Sprachwiedergabe

Drücken Sie die Modustaste und wählen Sie die Option „voice (Sprache)“ aus dem Hauptmenü.

Oder wählen Sie die entsprechende Datei über das Systemmenü.

Nachdem Sie die gewünschte Datei ausgewählt haben, drücken Sie „▶||“, um die Wiedergabe zu starten. Drücken Sie erneut „▶||“, um die Wiedergabe anzuhalten, siehe folgende Abbildung:



4.12 Synchrone Anzeige von Liedtexten

4.12.1 Erstellen einer Liedtextdatei:

Sie haben zwei Möglichkeiten beim Erstellen:

- (1) Erstellen mit WordPad.
- (2) Erstellen mithilfe professioneller Liedtextsoftware.

Achten Sie darauf, dass die Liedtexte entsprechend der Spielzeit erstellt werden müssen.

Format „[mm:ss]“ oder „[mm:ss.fff]“ (Minute : Sek.)

mm: Minute

ss: Sekunden

Zum Beispiel: Angel's Tale

[00:00.00]Angel's Tale

[00:12.72]Here in my heart,

[00:17.55]Memories linger,

[00:22.23]I hold them sacred,

[00:28.61]Safe from all others,

[00:32.99]Angel's tale.

[00:42.56]A love such a this,

[00:47.54]Once in a lifetime,

[00:53.17]Lost in your beauty,

[00:58.99]Still dreaming of you,

[01:05.32]Angel's tale.

[01:12.58]You drove the sinner from me,

[01:19.57]And shone with such glary,

.....

[04:49.74] make: xxy 2004.2.6

Hinweis: Beim Erstellen mit WordPad speichern Sie die Datei folgendermaßen:

Wählen Sie „Alle Dateien“ als Dateityp und geben Sie als

Dateinamenerweiterung „*.lrc“ ein.

Dateiname: XXX.lrc (Achten Sie auf die Dateinamenerweiterung .lrc)

Dateityp: Alle Dateien (Wählen Sie „Alle Dateien“, nicht „Textdatei“)

4.12.2 Anzeige der Liedtextdatei

Der Name der Liedtextdatei muss mit dem Namen der entsprechenden Musikdatei übereinstimmen. Des Weiteren müssen beide Dateien im selben Verzeichnis gespeichert sein. Die Dateinamenerweiterung einer Musikdatei kann „.mp3“ oder „.wma“ sein, die der Liedtextdatei muss „.lrc“ sein.

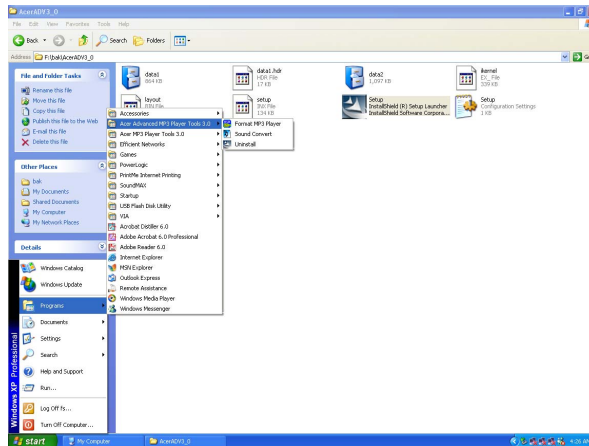
Zum Beispiel: „yesterday once more.mp3“ und „yesterday once more.lrc“.

4.13 Softwarebedienung

Nach der Installation können Sie Ihren Spieler über Ihren PC verwalten:

4.13.1 Spieler über PC-Software formatieren:

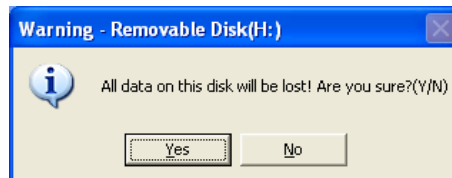
- 1 Ist Ihr MP3-Spieler beschädigt, kann es sein, dass Sie ihn über Ihren PC formatieren müssen.
- 2 Siehe folgende Abbildung zur Auswahl des Formatier-Hilfsprogramms:



- 3 Nach Auswahl des Programms erscheint die folgende Anzeige mit den folgenden Optionen:

	<p>Volume: Zur Eingabe der Volumebezeichnung.</p> <p>Quick: Wählen Sie diese Option für eine Schnellformatierung.</p> <p>Full: Wählen Sie diese Option für eine Vollformatierung.</p> <p>Low: Wählen Sie diese Option für Low-Level-Formatierung.</p> <p>Bootable: Wählen Sie diese Option, um das Volumen bootbar zu machen.</p>
--	---

- 4 Wählen Sie gewünschten Optionen und klicken Sie „Start“, die folgende Anzeige erscheint. Um Ihren Spieler zu formatieren, klicken Sie „Ja“.



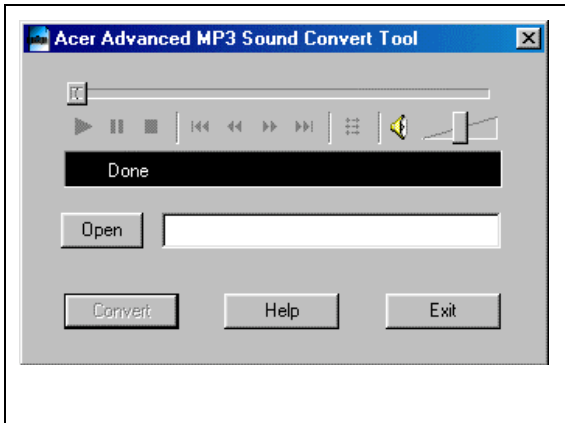
- 5 Haben Sie die Option „bootable“ gewählt, wird ein bootbares Laufwerk für Sie erstellt, d.h., Sie können Ihren Computer mithilfe Ihres Spielers booten.

Warnung: *Legen Sie vor dem Formatieren eine Sicherheitskopie aller Daten Ihres Spielers an. Beim Formatieren werden alle Daten des Spielers gelöscht. Wenn Sie das Gerät während einer Low-Level-Formatierung vom Computer trennen, kann es zu Beschädigungen kommen!*

4.13.2 Sound Convert Hilfsprogramm:

Mithilfe dieses Hilfsprogramms können Sie aufgenommene rcd/rec/act Dateien in WAV-Dateien umwandeln.

1. Öffnen Sie das Sound Convert Hilfsprogramm.
2. Die folgende Anzeige erscheint:

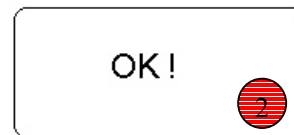
	<p>[Open]: Zum Öffnen einer WAV, MP3 oder rcd/rec/act Datei. Handelt es sich um eine WAV oder MP3-Datei, kann diese direkt gespielt werden. Handelt es sich um eine rcd/rec/act Datei, sollten Sie diese vor dem Abspielen in eine WAV-Datei umwandeln.</p> <p>[Convert] Umwandlung starten. Kann nur bei rcd/rec/act Dateien aktiviert werden.</p> <p>[Help] Zur Anzeige der Hilfe-Dialoge.</p> <p>[Exit] Zum Beenden des Hilfsprogramms.</p>
---	--

3. Klicken Sie „Open“ und wählen Sie die gewünschte Datei.
4. Ist die geöffnete Datei eine MP3 oder WAV-Datei, können Sie diese direkt abspielen.
5. Ist die geöffnete Datei eine REC/RED/ACT Datei, können Sie diese in eine WAV-Datei umwandeln.

5 MP3-Spieler Firmware aktualisieren

Um die Firmware zu aktualisieren, gehen Sie folgendermaßen vor. Die Firmware besteht aus zwei Dateien: \$norfla\$.ugr und \$nanfla\$.ugr. Es werden jedoch nicht beide Dateien für jede Aktualisierung benötigt.

- 1) Legen Sie vor einem Aktualisieren der Firmware eine Sicherheitskopie aller Daten Ihres Spielers an.
- 2) Verbinden Sie Ihren Spieler mit der USB-Buchse Ihres Computers.
- 3) Kopieren Sie die Datei \$norfla\$.ugr in das MP3-Ausgangsverzeichnis.
- 4) Trennen Sie das Gerät von Ihrem PC. Die Firmware wird automatisch aktualisiert, dabei erscheint die folgende Anzeige:



- 5) Verbinden Sie Ihren Spieler wieder mit der USB-Buchse und formatieren Sie das Gerät.
- 6) Kopieren Sie als Zweites die Datei \$nanfla\$.ugr in das MP3-Ausgangsverzeichnis.
- 7) Trennen Sie das Gerät von Ihrem PC. Die Firmware wird automatisch aktualisiert, dabei erscheint dieselbe Anzeige wie unter Schritt 4.
- 8) Verbinden Sie Ihren Spieler wieder mit der USB-Buchse. Sie finden die Datei „succeed.txt“ im Ausgangsverzeichnis Ihres MP3-Spielers, d.h., die Aktualisierung war erfolgreich.

Hinweis: Bei niedrigem Batteriestand kann eine Aktualisierung der Firmware fehlschlagen und Ihren Spieler beschädigen.

6 Sicherheitshinweise

Bitte beachten Sie die folgenden Sicherheitshinweise. Nichtbeachten der folgenden Hinweise kann Ihren Spieler beschädigen und Ihre Garantie unwirksam werden lassen.

- Nehmen Sie bei längerem Nichtgebrauch die Batterie aus dem Gerät.

- Prüfen Sie, dass die Tastensperre deaktiviert ist, bevor Sie das Gerät einschalten.
- Schützen Sie das Gerät vor Hitze, Feuchtigkeit und statischer Elektrizität.
- Lassen Sie Ihren Spieler nicht fallen und legen Sie keine schweren Objekte auf Ihren Spieler.
- Vibrationen oder Schock können das Gerät beschädigen.
- Schützen Sie Ihren Spieler vor Flüssigkeiten.
- Vermeiden Sie bei der Lagerung des Geräts Orte mit hoher Feuchtigkeit, starken Magnetfeldern oder hohen Temperaturen.
- Verwenden Sie zur Reinigung keinen Verdünner, Alkohol oder Benzol. Dies kann Farbe und Oberfläche des Spielers beschädigen. Wischen Sie Ihren Spieler zur Reinigung mit einem weichen Tuch.
- Um Beschädigungen zu vermeiden, öffnen Sie niemals das Gehäuse.
- Schützen Sie das Gerät vor hoher Hitze (über +60°C/+140°F) und direktem Sonnenlicht. Lassen Sie Ihren Spieler nicht im Auto liegen, besonders im Sommer.
- Trennen Sie Ihren Spieler nicht vom PC, bevor die Indikator-LEDS erloschen sind, ansonsten kann es zu Datenverlust kommen.
- Legen Sie sich Sicherheitskopien Ihrer Daten an.

7 FAQ

7.1 Der Spieler kann nicht eingeschaltet werden:

- Prüfen Sie, dass die Batterie eingelegt ist.
- Schalten Sie Ihren Computer ein, verbinden Sie Ihren Spieler mit der USB-Buchse und schalten Sie den Spieler ein.
- Bleibt das Problem bestehen, aktualisieren Sie die Firmware und formatieren Sie den Spieler. Sie können die Firmware von unserer Webseite herunterladen.

7.2 LCD-Anzeige ist aus:

- Drücken Sie die Wiedergabe/Pause Taste, um den Spieler einzuschalten.
- Bleibt das Problem bestehen, aktualisieren Sie die Firmware und formatieren Sie den Spieler.

7.3 Für Windows 98 – Mein PC erkennt den Spieler nicht

- Unter Windows 98 verbinden Sie den Spieler mit einer USB-Buchse des Computers und installieren Sie den Treiber, nachdem eine neue Hardware erkannt wurde.
- Erkennt Ihr PC den Spieler immer noch nicht, wiederholen Sie den vorigen Schritt.
- Bleibt das Problem bestehen, aktualisieren Sie die Firmware und formatieren Sie den Spieler.

7.4 Wann sollte die Batterie gewechselt werden?

- Der Batteriestandsanzeige auf Ihrem LCD-Display ist leer und blinkt.
- Der Spieler schaltet während der Wiedergabe oder gleich nach dem Einschalten von allein aus.

acer