

Acer MP150

Návod na použitie

Verzia 1.0

acer

Autorské práva

Copyright 2006 Acer Inc., všetky práva vyhradené. Žiadna časť tejto príručky nesmie byť reprodukováná, uložená vo vyhľadávacom systéme, prekladaná do akéhokoľvek jazyka alebo počítačového jazyka v akomkoľvek tvare alebo spôsobom - elektronicky, mechanicky, magneticky, opticky, chemicky, manuálne alebo iným spôsobom bez predchádzajúceho písomného súhlasu od spoločnosti Acer Computer GmbH.

Vzdanie sa zodpovednosti

Spoločnosť Acer Inc. nenesie žiadnu zodpovednosť alebo záruku, priamo vyjadrené alebo odvodené, za obsah tejto príručky a v žiadnom prípade nenesie záruku za predajnosť produktu alebo spôsobilosť na konkrétny účel. Všetok softvér popísaný v tejto príručke je predávaný alebo poskytovaný „tak ako je“. Pokiaľ sa softvér preukáže ako defektný, kupujúci (a nie táto spoločnosť, jej distribútor alebo predajca) preberá všetky náklady spojené so servisom, opravou a akýmkoľvek vedľajším alebo následným poškodením vyplývajúcim z chyby softvéru. Okrem toho si spoločnosť Acer Computer GmbH vyhradzuje právo z času na čas uskutočniť úpravy a zmeny v obsahu tejto príručky bez predchádzajúceho upozornenia akejkoľvek osoby o týchto zmenách.

Všetky značky a názvy produktov, používané v tomto dokumente, sú ochranné známky a/alebo registrované ochranné známky príslušných spoločností.

Obsah

I	Bezpečnostné upozornenia	3
II	Popis produktu	3
1.	Vlastnosti	3
2.	Umiestnenie tlačidiel	4
3.	Obsah balenia / Príslušenstvo	4
4.	Nabíjanie akumulátora	4
5.	Inštalácia USB ovládača	5
6.	USB pripojenie a bezpečné odpojenie od počítača	6
III	Základné funkcie.....	7
1.	Základné ovládanie.....	7
2.	Prehrávanie hudobných súborov	7
3.	Prehrávanie video súborov	9
4.	Prehliadanie obrázkov	9
5.	Nahrávanie z mikrofónu	10
6.	Prehliadanie elektronických kníh	11
7.	Práca so súbormi	11
8.	Ponuka nastavení	11
9.	Nástroj pre konverziu video formátov	12
IV	Často kladené otázky a odpovede (FAQ)	14
V	Technické údaje.....	15

I Bezpečnostné upozornenia

- 1) Návod na použitie si, prosím, dôkladne celý prečítajte.
- 2) Návod si odložte pre budúce použitie.
- 3) Udržujte prehrávač v suchu.
- 4) Nevystavujte prehrávač priamemu slnečnému žiareniu.
- 5) Zabráňte postriekaniu prehrávača kvapalinou. V opačnom prípade môže dôjsť k jeho poškodeniu alebo úrazu osôb elektrickým prúdom.
- 6) Pokiaľ sa vyskytne niektorá z nasledujúcich situácií, obráťte sa, prosím, na autorizované servisné stredisko značky Acer:
 - Ak do prehrávača natečie kvapalina
 - Ak prehrávač navlhne
 - V prípade, že prehrávač nepracuje správne, alebo keď sa bežným postupom uvedeným v tomto návode nemôže z niektorej funkcie vrátiť do normálneho stavu
 - Pokiaľ vám prehrávač spadol alebo sa nejakým spôsobom poškodil
- 7) Nepoužívajte prehrávač v nasledujúcich situáciách:
 - Počas šoférovania automobilu
 - Ak vykonávate nebezpečnú prácu
 - Ak prechádzate ulicou
 - V akejkoľvek inej situácii, vyžadujúcej plnú koncentráciu
- 8) V prípade, že chcete disk prehrávača formátovať, zvolte, prosím, formát FAT16.
- 9) Na čistenie prehrávača nepoužívajte žiadne spreje alebo tekuté čistiace prostriedky. Na vyčistenie povrchu prehrávača použite zľahka navlhčenú mäkkú handričku.
- 10) Počas počúvania pomocou slúchadiel si nastavte vhodnú úroveň hlasitosti, pretože v opačnom prípade si môžete poškodiť sluch.
- 11) Poznámka: Nesprávne použitie akumulátora môže viesť k explózii. Dodržujte pokyny uvedené v časti týkajúcej sa akumulátora.
- 12) Nezhadzujte vybité batérie do bežného odpadu. Recyklujte ich.

II Popis produktu

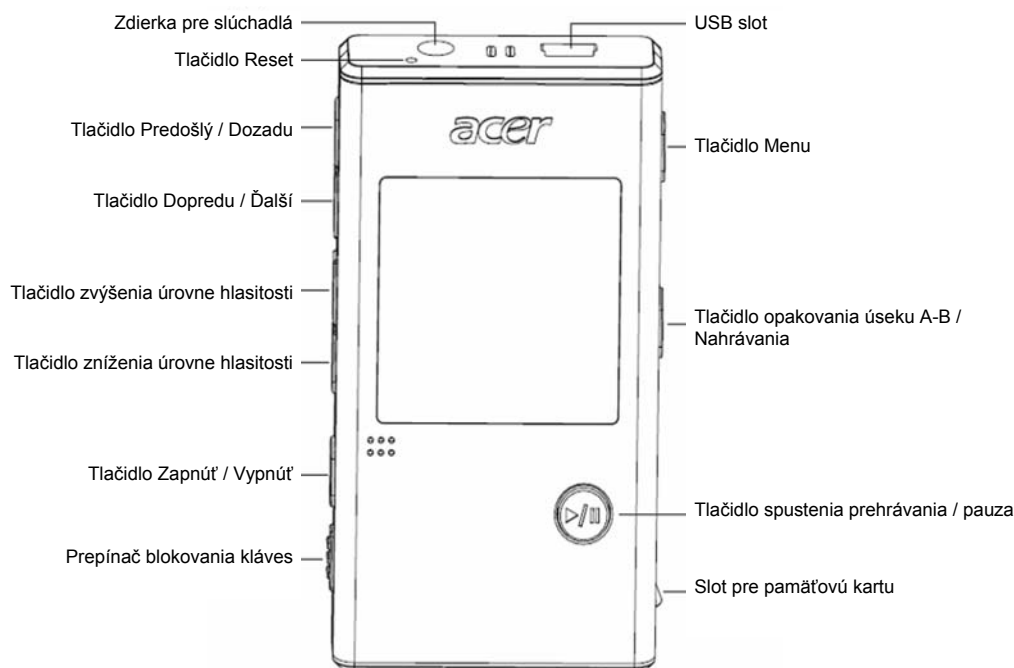
Blahoželáme vám ku kúpe prehrávača Acer MP150. Tento produkt je kvalitný prenosný MP3 prehrávač s vymeniteľným akumulátorom typu Li-Polymer. S týmto prehrávačom môžete prehrávať hudobné i konvertované video súbory (pomocou konverzného softvéru) mnohých formátov pri vynikajúcom zvukovom a vizuálnom zážitku. Acer MP150 je zároveň prenosné USB pamäťové zariadenie, ktoré môžete použiť pre úschovu vašich dát.

1. Vlastnosti

- **Displej** - 1,5" OLED displej umožňuje jasné a zreteľné zobrazenie obrázkov a videa.
- **Prehrávanie video súborov** – Podpora video súborov vo formáte SFM.
- **Prehrávanie hudobných súborov** – Podpora hudobných súborov vo formáte MP3 / WMA / WAV.
- **Synchrónne zobrazovanie textu skladby** – Podpora synchrónneho zobrazovania textu skladby počas prehrávania hudby.
- **Zobrazovanie obrázkov** – Podpora formátov JPEG a BMP. Do prehrávača môžete skopírovať obrázky, ktoré si potom môžete prehliadať na zabudovanom displeji.
- **Čítanie textových súborov** – Podpora zobrazovania textových súborov (ANSI a Unicode).
- **Nahrávanie** – Prístroj umožňuje záznam zvuku z externých zdrojov prostredníctvom mikrofónu.
- **Rozhranie USB 2.0** – Podpora rozhrania USB 2.0 pri plnej i nízkej komunikačnej rýchlosti.
- **Slot pre pamäťovú kartu SD** – Rozšírenie prostredníctvom pamäťovej karty SD.
- **Akumulátor** – Zabudovaný akumulátor typu Li-Polymer je možné viacnásobne dobíjať.
- **Konverzia formátov video súborov** – Pomocou konverzného softvéru môžete skonvertovať video súbor do formátu, ktorý dokáže prehrávač prehrať.

- **Viacjazyčná podpora** – Prehrávač podporuje niekoľko jazykov: angličtina, nemčina, francúzština, taliančina, španielčina a holandčina.
- **Inovácia firmvéru** – Podpora inovácie firmvéru na novšiu verziu.

2. Umiestnenie tlačidiel



3. Obsah balenia / Príslušenstvo

Skontrolujte, či balenie prehrávača obsahuje nasledujúce príslušenstvo:

- Prehrávač Acer MP150
- Návod na použitie
- Inštalačný CD disk
- Napájací adaptér
- USB kábel
- Stereofónne slúchadlá

4. Nabíjanie akumulátora

- 1) Tento prístroj obsahuje zabudovaný akumulátor, ktorý môžete nabíjať prostredníctvom napájacieho adaptéra. Nabíjanie je možné aj keď je prehrávač vypnutý alebo zapnutý.
- 2) Pokiaľ indikátor stavu akumulátora zobrazuje len jeden blok alebo je úplne prázdny, znamená to, že je akumulátor takmer úplne vybitý a je potrebné ho dobiť.
- 3) Aby ste v budúcnosti maximálne využili kapacitu akumulátora, počas prvých dvoch dobíjaní akumulátor pred nabitím najskôr úplne vybite.
- 4) Keď nebudete prehrávač dlhšiu dobu používať, aspoň raz mesačne akumulátor nabite a potom vybite. Zabráňte tým znehodnoteniu akumulátora.

5. Inštalácia USB ovládača

USB ovládač je potrebné nainštalovať len pre operačný systém Windows 98/98SE. Postup inštalácie:

- 1) Vložte priložený CD disk do CD-ROM mechaniky. Inštalátor sa spustí automaticky a na monitore sa zobrazí nasledujúca obrazovka. V inštalácii pokračujte kliknutím na tlačidlo „Next“ (Ďalší).

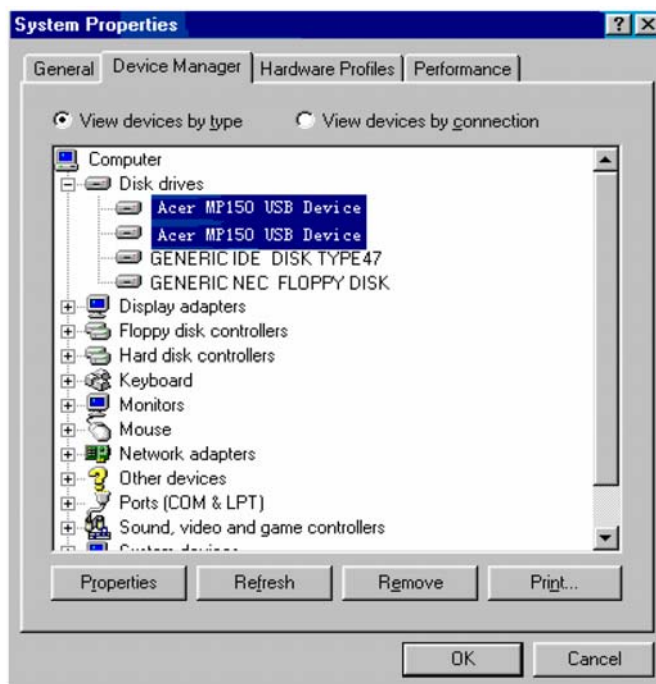


- 2) Po dokončení inštalácie sa zobrazí dialógové okno s výzvou na reštartovanie počítača. Kliknite na tlačidlo OK pre reštartovanie počítača. Teraz je inštalácia dokončená.



Kontrola inštalácie USB ovládača

- 1) Pomocou USB kábla prepojte prehrávač MP150 s počítačom.
- 2) Zvoľte „Control Panel“ (Ovládacie panely) > „System“ (Systém) > „Device Manager“ (Správca zariadení) - zobrazí sa nasledujúce okno:



6. USB pripojenie a bezpečné odpojenie od počítača

6.1 USB pripojenie

Pomocou USB kábla prepojte prehrávač s počítačom. Na displeji prehrávača sa zobrazí nasledujúca obrazovka. Teraz môžete začať kopírovať dáta.



Neodpájajte MP3 prehrávač od počítača počas zápisu alebo čítania dát. V opačnom prípade môže dôjsť ku strate údajov. Prehrávač odpojte od počítača bezpečným spôsobom.

6.2 Bezpečné odpojenie od počítača

- 1) V paneli úloh zvolte ikonu Plug and play device (Zariadenie pre okamžité použitie) a pravým tlačidlom zvolte možnosť Safely remove hardware (Bezpečne odobrať hardvér).



- 2) Zvoľte zariadenie, ktoré chcete odobrať a kliknite na tlačidlo [Stop] (Zastaviť).
- 3) Zvoľte jednotku, ktorú chcete odobrať a kliknite na tlačidlo [OK].
- 4) Kliknite na tlačidlo [Close] (Zavrieť) pre dokončenie požadovanej operácie.

Poznámka: Abnormálne odpojenie zariadenia od počítača môže spôsobiť poškodenie prehrávača.

III Základné funkcie

1. Základné ovládanie

Zapnutie / Vypnutie

1) Zapnutie: Dlhو stlačte tlačidlo „Power“. Na displeji sa zobrazí logo Acer (vid' obrázok) a následne hlavná ponuka s označenou položkou „Music“.



2) Vypnutie: Dlhо stlačte tlačidlo „Power“, až sa na displeji zobrazí logo Acer (vid' obrázok) a následne sa prehrávač vypne. Pokiaľ prehrávač prestane reagovať na vaše povely a zamrzne, môže sa stať, že ho nebude možné vypnúť pomocou tlačidla Power. V takom prípade môžete obnoviť funkciu prehrávača krátkym stlačením tlačidla „RESET“.

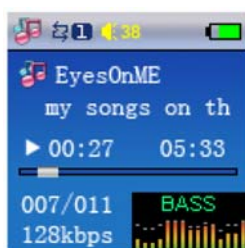


2. Prehrávanie hudobných súborov

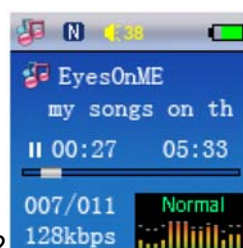
Východiskový režim prehrávača po vstupe do hlavnej ponuky je režim prehrávania hudby „Music“ (vid' obrázok 1). Stlačením tlačidla „ENTER“ vstúpite do rozhrania zobrazenia zoznamu hudobných súborov. Rozhranie prehrávania hudby je zobrazené na obrázku 2. Ďalším stlačením tlačidla „ENTER“ prehrávanie pozastavíte (vid' obrázok 3).



Obrázok 1

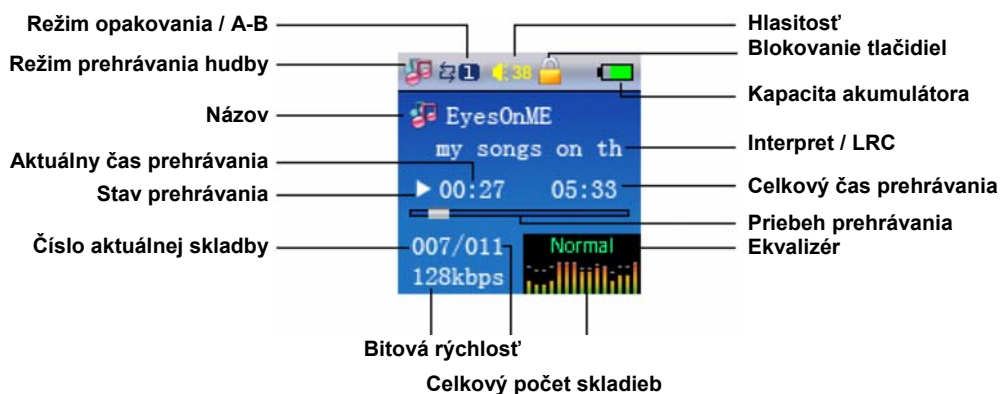


Obrázok 2



Obrázok 3

1) Zobrazenie režimov prehrávania hudby na displeji



2) Voľba skladby (počas prehrávania)




Počas prehrávania skladby dlho stlačte tlačidlo „ENTER“ – zobrazí sa dialógové okno „Select Memory“ (Zvoliť pamäť) (viď obrázok 4). Pomocou tlačidla „◀◀“ alebo „▶▶“ zvolíte položku „Local“ (Miestny disk) alebo „Card“ (Pamäťová karta) a stlačte tlačidlo „ENTER“ pre vstup do hlavnej hudobnej zložky. Tlačidlami „◀◀“ a „▶▶“ zvolíte požadovanú hudobnú zložku a potvrdíte tlačidlom „ENTER“. Stlačením tlačidla „ENTER“ zobrazíte zoznam hudobných súborov. Pomocou tlačidla „◀◀“ alebo „▶▶“ zvolíte požadovaný hudobný súbor a stlačte tlačidlo „ENTER“ pre spustenie prehrávania.

Upozornenie: Dlhým stlačením tlačidla „ENTER“ sa vrátite do predošlej zložky a ďalším stlačením do hlavnej ponuky. Hlavná ponuka je zobrazená na obrázku 1.

3) Zmena úrovne hlasitosti

Kedykoľvek počas prehrávania hudby môžete pomocou tlačidiel „VOL+“ a „VOL-“ nastaviť požadovanú úroveň hlasitosti

4) Nastavenie ekvalizéra, režimu prehrávania a opakovania úseku A-B?

- **Ekvalizér (EQ):** Prehrávač ponúka 7 zabudovaných zvukových efektov: Normal, Rock, Jazz, Classical, Pop, Bass a Treble. Počas prehrávania skladby krátko stlačte tlačidlo „MODE“ pre zobrazenie okna nastavenia (viď obrázok 5). Stlačte tlačidlo „ENTER“, zvolíte požadovaný zvukový efekt a potvrdíte tlačidlom „ENTER“. Pomocou tlačidla „◀◀“ alebo „▶▶“ zvolíte „Exit“ (Ukončiť) a krátko stlačte tlačidlo „ENTER“ pre návrat do rozhrania prehrávania.
- **Režimy prehrávania:** Prehrávač ponúka 3 režimy prehrávania (Normal , Repeat One , Repeat All ). Normal: Prehrávanie hudby v normálnom poradí - od prvej skladby až po poslednú (vo zvolenej zložke). Repeat One: Opakovanie jednej zvolenej skladby. Repeat All: Opakované prehrávanie všetkých skladieb. Počas prehrávania hudby alebo počas pauzy krátko stlačte tlačidlo „MODE“ pre zobrazenie okna nastavenia (viď obrázok 5). Pomocou tlačidla „◀◀“ alebo „▶▶“ zvolíte „Repeat“ (Režim opakovania) a potvrdíte tlačidlom „ENTER“. Tlačidlami „◀◀“ a „▶▶“ zvolíte jeden z troch režimov a potvrdíte tlačidlom „ENTER“. Pomocou tlačidla „◀◀“ alebo „▶▶“ zvolíte „Exit“ (Ukončiť) a krátko stlačte tlačidlo „ENTER“ pre návrat do rozhrania prehrávania.



Obrázok 4

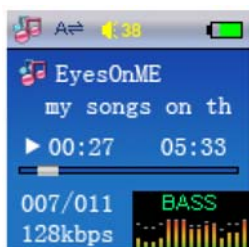


Obrázok 5

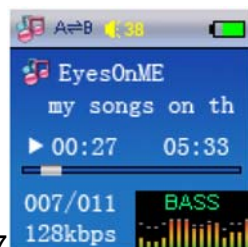


Obrázok 6

- Počas prehrávania jedenkrát stlačte tlačidlo „REC“ pre nastavenie začiatku úseku, ktorý chcete opakovať. Na displeji sa zobrazí znak „A-“ (viď obrázok 7). Ďalším stlačením tlačidla „REC“ označíte koniec úseku – na displeji sa zobrazí „A-B“ (viď obrázok 8). Označený úsek sa bude opakovaně prehrávať. Ďalším stlačením tlačidla „REC“ režim opakovania úseku A-B zrušíte.



Obrázok 7



Obrázok 8

5) Synchronizácia textu skladby

Prístroj automaticky zisťuje prítomnosť súboru s textom skladby (súbor LRC), ktorý musí mať rovnaký názov ako samotná skladba (súbor MP3) a musí byť umiestnený v rovnakej zložke. Keď taký súbor nájde, bude počas prehrávania skladby zobrazovať na displeji jeho obsah (viď obrázok 8).

Upozornenie: Názov súboru s textom skladby (súbor LRC) musí byť rovnaký ako názov príslušného hudobného súboru MP3. Napr. skladbe „Eyes On Me.MP3“ zodpovedá LRC súbor s názvom „Eyes On Me.LRC“.

6) Vymazanie skladby

V rozhraní hudobného zoznamu zvolte pomocou tlačidla „⏮“ alebo „⏭“ súbor, ktorý chcete vymazať a krátko stlačte tlačidlo „MODE“. Zobrazí sa okno s ponukou položiek „Property (Vlastnosti), Delete (Vymazať) a Exit (Ukončiť)“. Pomocou tlačidla „⏮“ alebo „⏭“ zvolte možnosť „Delete“ (Vymazať) a krátko stlačte tlačidlo „ENTER“. Zobrazí sa dialógové okno „Sure to delete“ (Skutočne vymazať) – zvolte možnosť „Yes“ (Áno) a vymazanie potvrdíte tlačidlom „ENTER“.

3. Prehrávanie video súborov

Zvolte položku „Video“ z hlavnej ponuky (viď obrázok 9) a stlačte tlačidlo „ENTER“ – zobrazí sa dialógové okno „Select Memory“ (Zvoliť pamäť). Pomocou tlačidla „⏮“ alebo „⏭“ zvolte položku „Local“ (Miestny disk) alebo „Card“ (Pamäťová karta) a stlačte tlačidlo „ENTER“ pre vstup do hlavnej zložky video súborov. Tlačidlami „⏮“ a „⏭“ zvolte požadovanú video zložku a potvrdíte tlačidlom „ENTER“. Stlačením tlačidla „ENTER“ zobrazíte zoznam video súborov. Pomocou tlačidla „⏮“ alebo „⏭“ zvolte požadovaný video súbor a stlačte tlačidlo „ENTER“ pre spustenie prehrávania. Počas prehrávania video súboru môžete použiť tlačidlo „⏮“ alebo „⏭“ pre voľbu predchádzajúceho alebo nasledujúceho videa. Prehrávač podporuje len video súbory vo formáte SFM. Súbory iných formátov je nutné najskôr do tohto formátu skonvertovať pomocou dodaného softvéru. Postup konverzie je uvedený v ďalšej časti tejto príručky.

1) Zmena úrovne hlasitosti

Kedykoľvek počas prehrávania videa môžete pomocou tlačidiel „VOL+“ a „VOL-“ nastaviť požadovanú úroveň hlasitosti.

2) Informácie o video súbore

V rozhraní zoznamu video súborov zvolte súbor, o ktorom chcete zistiť informácie. Krátko stlačte tlačidlo „MODE“ pre zobrazenie okna s ponukou položiek „Property (Vlastnosti), Delete (Vymazať) a Exit (Ukončiť)“. Pomocou tlačidla „⏮“ alebo „⏭“ zvolte možnosť „Property“ (Vlastnosti) a krátko stlačte tlačidlo „ENTER“. Zobrazia sa informácie o veľkosti video súboru. Pre návrat na zoznam súborov zvolte položku „Exit“ (Ukončiť).

3) Vymazanie video súboru

V rozhraní zoznamu video súborov zvolte pomocou tlačidla „⏮“ alebo „⏭“ súbor, ktorý chcete vymazať a krátko stlačte tlačidlo „MODE“. Zobrazí sa okno s ponukou položiek „Property (Vlastnosti), Delete (Vymazať) a Exit (Ukončiť)“. Pomocou tlačidla „⏮“ alebo „⏭“ zvolte možnosť „Delete“ (Vymazať) a krátko stlačte tlačidlo „ENTER“. Zobrazí sa dialógové okno „Sure to delete“ (Skutočne vymazať) – zvolte možnosť „Yes“ (Áno) a vymazanie potvrdíte tlačidlom „ENTER“. Pre návrat na zoznam súborov zvolte položku „Exit“ (Ukončiť).

4) Ukončenie režimu prehrávania video súborov

V rozhraní zoznamu video súborov dlho stlačte tlačidlo „ENTER“ pre návrat do hlavnej ponuky.



Obrázok 9



Obrázok 10

4. Prehliadanie obrázkov

Zvolte položku „Photo“ z hlavnej ponuky (viď obrázok 10) a stlačte tlačidlo „ENTER“ – zobrazí sa dialógové okno „Select Memory“ (Zvoliť pamäť). Pomocou tlačidla „⏮“ alebo „⏭“ zvolte položku „Local“ (Miestny disk) alebo „Card“ (Pamäťová karta) a stlačte tlačidlo „ENTER“ pre vstup do hlavnej zložky obrázkov. Tlačidlami „⏮“ a „⏭“ zvolte požadovanú zložku s obrázkami a potvrdíte tlačidlom „ENTER“. Stlačením tlačidla „ENTER“ zobrazíte zoznam obrázkov (prehrávač podporuje obrázky vo formáte BMP a JPG). Pomocou tlačidla „⏮“ alebo „⏭“ zvolte požadovaný obrázok a stlačte tlačidlo „ENTER“ pre jeho zobrazenie (viď obrázok 13). Počas prehliadania obrázkov môžete použiť tlačidlo „⏮“ alebo „⏭“ pre voľbu predchádzajúceho alebo nasledujúceho obrázku. Krátkym stlačením tlačidla „MODE“ zobrazíte ponuku položiek „Manual Play (Manuálne prehliadanie), Auto Play (Automatické prehliadanie) a Exit (Ukončiť)“. Zvolte položku „Manual

Play“ (Manuálne prehliadanie) a krátko stlačte tlačidlo „**ENTER**“ pre potvrdenie. Zobrazí sa ponuka položiek „Enable (Povoliť), Disable (Zakázať) a Exit (Ukončiť)“ – zvolte možnosť „Enable“ (Povoliť) a tlačidlom „**ENTER**“ potvrdíte voľbu manuálneho prehliadania. Alebo zvolte možnosť „Disable“ (Zakázať) pre voľbu automatického prehliadania. Dlhým stlačením tlačidla „**ENTER**“ sa vrátite do zoznamu obrázkov.

1) Informácie o obrázku

V rozhraní zoznamu obrázkov zvolte súbor, o ktorom chcete zistiť informácie. Krátko stlačte tlačidlo „**MODE**“ pre zobrazenie okna s ponukou položiek „Property (Vlastnosti), Delete (Vymazať) a Exit (Ukončiť)“. Pomocou tlačidla „**⏪**“ alebo „**⏩**“ zvolte možnosť „Property“ (Vlastnosti) a krátko stlačte tlačidlo „**ENTER**“. Zobrazia sa informácie o zvolenom obrázku. Pre návrat na zoznam súborov zvolte položku „Exit“ (Ukončiť).

2) Vymazanie obrázku

V rozhraní zoznamu obrázkov zvolte pomocou tlačidla „**⏪**“ alebo „**⏩**“ súbor, ktorý chcete vymazať a krátko stlačte tlačidlo „**MODE**“. Zobrazí sa okno s ponukou položiek „Property (Vlastnosti), Delete (Vymazať) a Exit (Ukončiť)“. Pomocou tlačidla „**⏪**“ alebo „**⏩**“ zvolte možnosť „Delete“ (Vymazať) a krátko stlačte tlačidlo „**ENTER**“. Zobrazí sa dialógové okno „Sure to delete“ (Skutočne vymazať) – zvolte možnosť „Yes“ (Áno) a vymazanie potvrdíte tlačidlom „**ENTER**“. Pre návrat na zoznam súborov zvolte položku „Exit“ (Ukončiť).

3) Ukončenie režimu prehliadania obrázkov

V rozhraní zoznamu obrázkov dlho stlačte tlačidlo „**ENTER**“ pre návrat do hlavnej ponuky.

Upozornenie: Pokiaľ sa pokúsite zobraziť obrázok v nepodporovanom formáte (nie JPG alebo BMP), zobrazí sa chybové hlásenie „Error format“ (Nesprávny formát).

5. Nahrávanie z mikrofónu

Zvolte položku „Record“ z hlavnej ponuky (viď obrázok 11) a stlačte tlačidlo „**ENTER**“ – zobrazí sa dialógové okno „Record Menu“ (Ponuka režimu nahrávania). Zo zoznamu položiek „Listen (Počúvať), Record (Nahrávať), Record Setting (Nastavenie nahrávania) a Exit (Ukončiť)“ zvolte pomocou tlačidla „**⏪**“ alebo „**⏩**“ možnosť „Record“ (Nahrávať) a potvrdíte tlačidlom „**ENTER**“. Zobrazí sa okno „Select Memory“ (Zvoliť pamäť), kde pomocou tlačidla „**⏪**“ alebo „**⏩**“ zvolte položku „Local“ (Miestny disk) alebo „Card“ (Pamäťová karta) a stlačte tlačidlo „**ENTER**“ pre spustenie nahrávania (viď obrázok 12) – na displeji sa zobrazí ikona mikrofónu. Krátkym stlačením tlačidla „**ENTER**“ môžete nahrávanie pozastaviť a dlhým stlačením ukončiť a uložiť do súboru (viď obrázok 13). Krátkym stlačením tlačidla „**ENTER**“ sa vrátite do ponuky „Record Menu“ (Ponuka režimu nahrávania).

1) Nastavenie nahrávania

Zvolte položku „Record“ z hlavnej ponuky a stlačte tlačidlo „**ENTER**“ – zobrazí sa dialógové okno „Record Menu“ (Ponuka režimu nahrávania). Zo zoznamu položiek „Listen (Počúvať), Record (Nahrávať), Record Setting (Nastavenie nahrávania) a Exit (Ukončiť)“ zvolte možnosť „Record Setting“ (Nastavenie nahrávania) a potvrdíte tlačidlom „**ENTER**“. Pomocou tlačidla „**⏪**“ alebo „**⏩**“ zvolte možnosť „Long time“ (Dlhotrvajúca nahrávka) alebo „Fine REC“ (Kvalitná nahrávka) a krátko stlačte tlačidlo „**ENTER**“. Ďalším stlačením tlačidla „**ENTER**“ sa vrátite do ponuky „Record Menu“ (Ponuka režimu nahrávania).

2) Prehrávanie nahrávky

Pokiaľ ste ako zdroj nahrávania zvolili možnosť „MIC“ (Mikrofón), súbor s nahrávkou sa automaticky uložil do zložky „VOICE“ v zozname hudobných súborov. Zvolte položku „Record“ z hlavnej ponuky a stlačte tlačidlo „**ENTER**“ pre zobrazenie ponuky „Record Menu“ (Ponuka režimu nahrávania). Zo zoznamu položiek „Listen (Počúvať), Record (Nahrávať), Record Setting (Nastavenie nahrávania) a Exit (Ukončiť)“ zvolte možnosť „Listen“ (Počúvať) a potvrdíte tlačidlom „**ENTER**“. Zobrazí sa okno „Select Memory“ (Zvoliť pamäť), kde pomocou tlačidla „**⏪**“ alebo „**⏩**“ zvolte položku „Local“ (Miestny disk) alebo „Card“ (Pamäťová karta) a stlačte tlačidlo „**ENTER**“ pre prehratie nahrávky.



Obrázok 11



Obrázok 12



Obrázok 13

6. Prehliadanie elektronických kníh

Zvoľte položku „E-book“ z hlavnej ponuky (viď obrázok 14) a stlačte tlačidlo „ENTER“ – zobrazí sa dialógové okno „Select Memory“ (Zvoliť pamäť). Pomocou tlačidla „◀“ alebo „▶“ zvolíte položku „Local“ (Miestny disk) alebo „Card“ (Pamäťová karta) a stlačte tlačidlo „ENTER“ pre vstup do hlavnej zložky elektronických kníh. Tlačidlami „◀“ a „▶“ zvolíte požadovanú zložku s knihami a potvrdíte tlačidlom „ENTER“. Pomocou tlačidla „◀“ alebo „▶“ zvolíte požadovanú knihu a stlačte tlačidlo „ENTER“ pre zobrazenie jej obsahu. Krátkym stlačením tlačidla „MODE“ zobrazíte ponuku položiek „Manual Play (Manuálne prehliadanie), Auto Play (Automatické prehliadanie) a Exit (Ukončiť)“. Zvoľte položku „Manual Play“ (Manuálne prehliadanie) a krátko stlačte tlačidlo „ENTER“ pre potvrdenie. Zobrazí sa ponuka položiek „Enable (Povoliť), Disable (Zakázať) a Exit (Ukončiť)“ – zvolíte možnosť „Enable“ (Povoliť) a tlačidlom „ENTER“ potvrdíte voľbu manuálneho prehliadania. Alebo zvolíte možnosť „Disable“ (Zakázať) pre voľbu automatického prehliadania. Dlhým stlačením tlačidla „ENTER“ sa vrátite do zoznamu elektronických kníh.

1) Informácie o elektronickej knihe

V rozhraní zoznamu elektronických kníh zvolíte súbor, o ktorom chcete zistiť informácie. Krátko stlačte tlačidlo „MODE“ pre zobrazenie okna s ponukou položiek „Property (Vlastnosti), Delete (Vymazať) a Exit (Ukončiť)“. Pomocou tlačidla „◀“ alebo „▶“ zvolíte možnosť „Property“ (Vlastnosti) a krátko stlačte tlačidlo „ENTER“. Zobrazia sa informácie o zvolenej knihe. Pre návrat na zoznam súborov zvolíte položku „Exit“ (Ukončiť).

2) Vymazanie elektronickej knihy

V rozhraní zoznamu elektronických kníh zvolíte pomocou tlačidla „◀“ alebo „▶“ súbor, ktorý chcete vymazať a krátko stlačte tlačidlo „MODE“. Zobrazí sa okno s ponukou položiek „Property (Vlastnosti), Delete (Vymazať) a Exit (Ukončiť)“. Pomocou tlačidla „◀“ alebo „▶“ zvolíte možnosť „Delete“ (Vymazať) a krátko stlačte tlačidlo „ENTER“. Zobrazí sa dialógové okno „Sure to delete“ (Skutočne vymazať) – zvolíte možnosť „Yes“ (Áno) a vymazanie potvrdíte tlačidlom „ENTER“. Pre návrat na zoznam súborov zvolíte položku „Exit“ (Ukončiť).

3) Ukončenie režimu prehliadania elektronických kníh

V rozhraní zoznamu elektronických kníh dlho stlačte tlačidlo „ENTER“ pre návrat do hlavnej ponuky.



Obrázok 14



Obrázok 15

7. Práca so súbormi

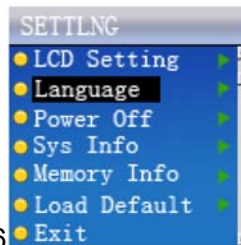
Zvoľte položku „Files“ z hlavnej ponuky (viď obrázok 15) a stlačte tlačidlo „ENTER“ – zobrazí sa dialógové okno „Select Memory“ (Zvoliť pamäť). Pomocou tlačidla „◀“ alebo „▶“ zvolíte položku „Local“ (Miestny disk) alebo „Card“ (Pamäťová karta) a stlačte tlačidlo „ENTER“ pre vstup do hlavnej zložky so súbormi. Tlačidlami „◀“ a „▶“ zvolíte požadovanú zložku a potvrdíte tlačidlom „ENTER“. Pomocou tlačidla „◀“ alebo „▶“ zvolíte požadovaný súbor a stlačením tlačidla „ENTER“ spustíte jeho prehrávanie/prehliadanie.

8. Ponuka nastavení

Zvoľte položku „Setting“ z hlavnej ponuky (viď obrázok 16) a stlačte tlačidlo „ENTER“ pre zobrazenie položiek nastavení (viď obrázok 17) „LCD Setting (Nastavenie LCD displeja), Language (Jazyk), Power Off (Automatické vypnutie), Sys Info (Systémové informácie), Memory Info (Informácie o využití pamäti) a Load Default (Obnovenie východiskového nastavenia)“. Pomocou tlačidla „◀“ alebo „▶“ zvolíte požadovanú položku a stlačte tlačidlo „ENTER“ pre vstup do rozhrania podrobného nastavenia.



Obrázok 16



Obrázok 17

1) Nastavenie LCD displeja

Z ponuky „Setting“ zvolíte položku „LCD Setting“ (Nastavenie LCD displeja) a stlačíte tlačidlo „**ENTER**“ pre vstup do rozhrania podrobného nastavenia. Pomocou tlačidla „**⏪**“ alebo „**⏩**“ zvolíte nastavenie doby šetriča obrazovky a stlačíte tlačidlo „**ENTER**“ pre návrat do ponuky „Setting“.

2) Voľba jazyka

Z ponuky „Setting“ zvolíte položku „Language“ (Jazyk) a stlačíte tlačidlo „**ENTER**“ pre vstup do rozhrania podrobného nastavenia. Pomocou tlačidla „**⏪**“ alebo „**⏩**“ zvolíte požadovaný jazyk a stlačíte tlačidlo „**ENTER**“ pre návrat do ponuky „Setting“.

3) Automatické vypnutie

Z ponuky „Setting“ zvolíte položku „Power Off“ (Automatické vypnutie) a stlačíte tlačidlo „**ENTER**“ pre vstup do rozhrania podrobného nastavenia. Pomocou tlačidla „**⏪**“ alebo „**⏩**“ zvolíte nastavenie doby pre automatické vypnutie a stlačíte tlačidlo „**ENTER**“ pre návrat do ponuky „Setting“.

4) Systémové informácie

Z ponuky „Setting“ zvolíte položku „Sys Info“ (Systémové informácie) a stlačíte tlačidlo „**ENTER**“ pre vstup do rozhrania podrobných informácií (Výrobca, typ prístroja, verzia softvéru). Krátko stlačíte tlačidlo „**ENTER**“ pre návrat do ponuky „Setting“.

5) Informácie o využití pamäte

Z ponuky „Setting“ zvolíte položku „Memory Info“ (Informácie o využití pamäte) a stlačíte tlačidlo „**ENTER**“ pre vstup do rozhraní podrobných informácií (Celková a voľná kapacita pamäte – pre lokálny disk i pamäťovú kartu). Krátko stlačíte tlačidlo „**ENTER**“ pre návrat do ponuky „Setting“.

6) Obnovenie východiskového nastavenia

Z ponuky „Setting“ zvolíte položku „Load Default“ (Obnovenie východiskového nastavenia) a stlačíte tlačidlo „**ENTER**“. Zobrazí sa dialógové okno „Load Default? Yes or No?“ (Načítať východiskové hodnoty? Áno alebo Nie?). Pomocou tlačidla „**⏪**“ alebo „**⏩**“ zvolíte možnosť „Yes“ (Áno) alebo „No“ (Nie) a potvrdíte tlačidlom „**ENTER**“.

9. Nástroj pre konverziu video formátov

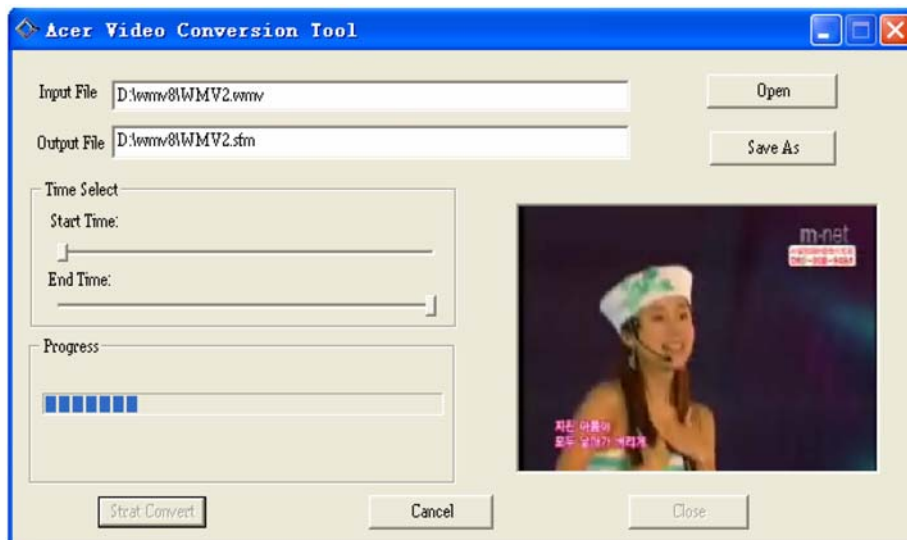
1) O softvéri

Tento nástroj konvertuje súbory z iných video formátov do video formátu SFM, ktorý je možné prehrať na tomto prehrávači.

2) Obsluha softvéru



a) Úvod

- Pre spustenie softvéru kliknite na „Start“ (Štart) – „Programs“ (Programy) – „Acer Video Conversion Tool“. Rozhranie konverzného nástroja je vyobrazené na obrázku 18.



Obrázok 18

b) Voľba video súboru

- Po spustení softvéru kliknite na tlačidlo „Start“ pre pridanie video súboru, ktorý chcete skonvertovať.
- Zobrazí sa okno pre voľbu cesty kde kliknite na malé tlačidlo  vedľa položky „Review“ (Prehliadnuť) a vyberte správny typ súboru. Následne zvolte video súbor.
- Po pridaní súboru sa zobrazí okno pre uloženie konvertovaného video súboru. Kliknite na malé tlačidlo  vedľa položky „Save as“ (Uložiť ako) a vyberte miesto uloženia.

3) Nastavenie a spustenie konverzie

- Zvoľte počiatočnú pozíciu video súboru, ktorý chcete skonvertovať.
- Zvoľte koncovú pozíciu video súboru, ktorý chcete skonvertovať.
- Kliknite na tlačidlo „Start converting“ (Spustiť konverziu) pre spustenie operácie. (Dávajte pozor na priebeh konverzie a rozhranie videa).

4) Platformy

- Windows 98, Windows ME, Windows 2000, Windows XP, Windows Media Player 9.0 alebo novší a DirectX 9.0 alebo novší.

Upozornenie: Tento konverzný nástroj nemusí podporovať úplne všetky video formáty. Pred konverziou video súboru najskôr nainštalujte príslušný video dekodér.

IV Často kladené otázky a odpovede (FAQ)

Táto časť obsahuje riešenia častých problémov, ktoré sa môžu vyskytnúť počas používania tohto zariadenia. V prípade výskytu nejakého problému sa tu najskôr pokúste nájsť vhodné riešenie. Pokiaľ sa vám problém nepodarí vyriešiť, obráťte sa na zákaznícke stredisko.

1. **Otázka:** Prehrávač nie je možné zapnúť a na LCD displeji sa nič nezobrazuje.
Odpoveď: Skontrolujte stav akumulátora a v prípade potreby ho dobite.
2. **Otázka:** Tlačidlá nefungujú.
Odpoveď: 1) Skontrolujte, či sa na displeji nezobrazuje informácia o blokovaní tlačidiel „Hold“.
2) Pokiaľ je na displeji zobrazená správa „Hold“, prepnite prepínač „Hold“ do odomknutej polohy.
3. **Otázka:** Súbory menšie než je voľné miesto v pamäti nie je možné skopírovať do prehrávača.
Odpoveď: Súborový systém využíva veľkosť jednotky 16kb alebo 32kb, takže každý súbor o veľkosti 1 bajtu zaberá v pamäti jednu celú jednotku. Preto sa niekedy môže stať, že súbory menšie než je voľné miesto v pamäti nie je možné skopírovať do prehrávača.
4. **Otázka:** Prehrávač sa neočakávane vypol.
Odpoveď: 1) Skontrolujte nastavenie funkcie [Power off] v položke [Setting] hlavnej ponuky.
2) Skontrolujte stav akumulátora a v prípade potreby ho dobite.
5. **Otázka:** LCD displej sa neočakávane vypol.
Odpoveď: Skontrolujte nastavenie šetriča obrazovky.
6. **Otázka:** Nie je možné prehrávať video súbory, hudbu ani obrázky.
Odpoveď: 1) Uistite sa, či prehrávač podporuje daný formát súboru.
2) Pokiaľ budete chcieť na prehrávači prehrať súbory v inom video formáte, musíte ich najskôr skonvertovať pomocou priloženého softvéru.
7. **Otázka:** Počas prehrávania videa alebo hudby nie je počuť žiadny zvuk alebo je úroveň hlasitosti príliš nízka.
Odpoveď: Overte, či nie je stíšená hlasitosť. Pomocou tlačidiel pre nastavenie hlasitosti nastavte požadovanú úroveň.

V Technické údaje

	Kategória	Špecifikácia
System	Pamäťové úložisko	Flash pamäť s kapacitou 128 / 256 / 512 / 1024 MB SD/MMC karta
	Súborový systém	FAT 16
Používateľské rozhranie	Popis tlačidiel	Power (Napájanie), Up (Hore), Down (Dole), VOL+ (Zvýšenie hlasitosti), VOL- (Zníženie hlasitosti), ENTER (Vstup, potvrdenie), Mode (Režim), Lock (Blokovanie tlačidiel), REC (Nahrávanie)
	Režim zobrazenia súborov	Zoznam a Ikony
	Akumulátor	Dobíjací, typ Li-polymer, 3,7 V / 570 mAh
	Doba prehrávania	Video: 4 hodiny Hudba: 8 hodín (priemerne)
	Úspora energie	Automatické vypínanie, šetrič displeja
Displej	Rozhranie	1,5" farebný OLED displej
Audio	Zvukový výstup	Stereofónny linkový výstup
	Slúchadlá	Jedna zdierka, výstupný výkon 30 mW, 32 Ohm
USB 2.0	Zariadenie	Rozhranie USB 2.0 / USB 1.1 Operačný systém: Windows 98 / 98SE / ME / 2000 / XP Mac OS 9.0 a novší
Všeobecné	Rozmery	83 x 47 x 35 mm
	Prevádzková teplota	0°C až 40°C

acer

<http://www.acer-euro.com>