

Acer MP150

User's Manual
Ver 1.0

acer

Copyright

Copyright 2006 by Acer Inc., All rights reserved. No part of this publication may be reproduced, transmitted, transcribed, stored in a retrieval system, or translated into any language or computer language, in any form or by any means, electronic, mechanical, magnetic, optical, chemical, manual or otherwise, without the prior written permission of Acer Computer GmbH

Disclaimer

Acer Inc. makes no representations or warranties, either expressed or implied, with respect to the contents hereof and specifically disclaims any warranties, merchantability or fitness for any particular purpose. Any software described in this manual is sold or licensed "as is". Should the programs prove defective following their purchase, the buyer (and not this company, its distributor, or its dealer) assumes the entire cost of all necessary servicing, repair, and any incidental or consequential damages resulting from any defect in the software. Further, Acer Computer GmbH, reserves the right to revise this publication and to make changes from time to time in the contents hereof without obligation to notify any person of such revision or change.

All brand and product names mentioned in this manual are trademarks and/or registered trademarks of their respective holders.

Inhoud

<i>I Instruction de Sécurité</i>	错误！未定义书签。
<i>II Introduction de Produit</i>	错误！未定义书签。
1 Caractéristiques principales.	错误！未定义书签。
2 Touches et Fonctions.	错误！未定义书签。
3 Emballage et Accessoires.	错误！未定义书签。
4 Chargement de batteries.	错误！未定义书签。
5 Installation de programme pilote d'USB.	错误！未定义书签。
6 Le lien et enlever en sécurité le câble d'USB.	错误！未定义书签。
<i>III Fonctions de Base</i>	错误！未定义书签。
1 Mettre en Marche Arrêt du lecteur.....	错误！未定义书签。
2 Lecture de Musique.....	错误！未定义书签。
3 Lecture de Vidéo	错误！未定义书签。
4 Visionnement des images	错误！未定义书签。
5 Enregistrement par microphone.	错误！未定义书签。
6 E-book.....	错误！未定义书签。
7 Opération de fichiers	错误！未定义书签。
8 Réglage de Menu.	错误！未定义书签。
9 Conversion de format des fichiers VIDEO.....	错误！未定义书签。
<i>IV Problèmes et Solutions Communs</i>	错误！未定义书签。
<i>V Spécifications</i>	错误！未定义书签。

I Veiligheidsverklaring

- 1) Leest u voorzichtig deze handleiding.
- 2) Bewaart u deze handleiding voor verdere referenties.
- 3) Dit product kan alleen in een droog milieu bediend worden.
- 4) Dit product kan niet onder direct zonlicht bediend worden.
- 5) U moet geen vloeistof in dit product gieten, anders zal het beschadigd kunnen worden.
- 6) Gebeurt er de volgende situaties, vraagt u aan professioneel personeel om de MP-150 te repareren.
 - Vloeistof in het apparaat komt
 - Het apparaat in een vochtig milieu werkt
 - Het apparaat werkt niet goed, of dat de gebruiker het niet kan bedienen volgens de gids in deze handleiding.
 - Apparaat gebroken is of op de grond gevallen is.
- 7) Gebruikt u de MP-150 niet in de volgende situaties:
 - Wanneer u een auto of fiets rijdt
 - Wanneer u gevaarlijk werk aan het doen bent
 - Wanneer u op de straat loopt
 - Wanneer u concentreren moet
- 8) Indien u de harde schijf van de MP-150 wilt invoeren, kiest u FAT.
- 9) Gebruikt u geen vloeistof om het apparaat schoon te maken. Gebruikt u maar een vochtige doek.
- 10) Wanneer u de koptelefoon gebruikt, kiest u een geschikt volume om uw oren te beschermen.
- 11) Waarschuwing: het onjuiste gebruik van de batterij kan tot explosie leiden! U moet de batterij juist gebruiken volgens de gids in deze handleiding.
- 12) De gebruikte batterij kunt u niet in de vuilnisbak gooien, en die moet opnieuw in omloop gebracht worden.

II Introductie Van Het Product

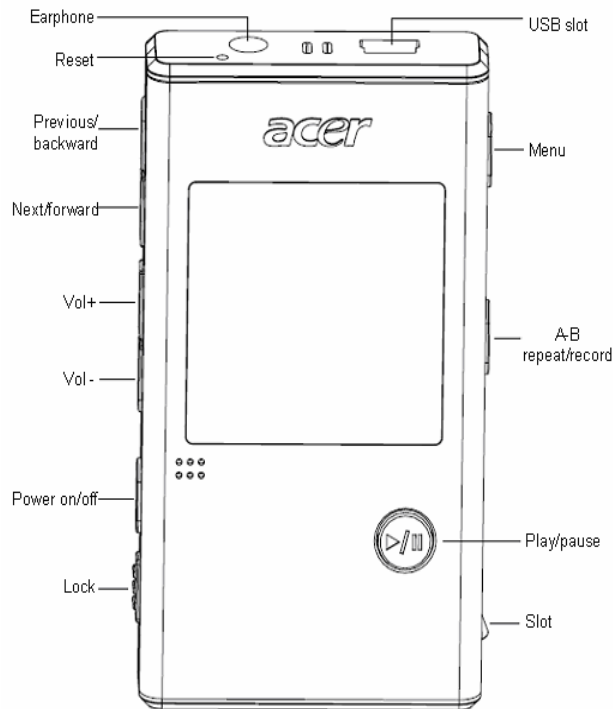
Dank u wel voor de aanschaf van de Acer MP-340. Dit product is een MP3-speler die een harde schijf heeft samen met een herlaadbare Li-batterij. U kunt muziek- en videobestanden spelen met de Acer MP-340, en u kunt daaruit veel nieuwe ervaringen krijgen. Dit product kan ook als een USB-opslagsapparaat bediend worden, en u kunt die gebruiken om uw persoonlijke data te beheren.

1 Kenmerken

- **Display** – Het ondersteunt 1.8" TFT-LCD, en beelden en video's kunnen heel duidelijk aantoond worden.
- **Video spelen** – Het ondersteunt alleen PIX-bestanden, en andere videobestanden moeten in het PIX-formaat veranderd worden door de verschaft software.
- **Audio spelen** – Het ondersteunt de muziekbestanden in MP3 (MPEG1/2/2.5 Layer3) en WMA.
- **Songtekst synchroniseren** – De songtekst en de muziek kunnen gesynchroniseerd worden.
- **Beelden grasduinen** – Het ondersteunt JPEG-bestanden, en u kunt beeldenbestanden naar de MP-340 kopiëren en bekijken.
- **Tekst lezen** – Het ondersteunt het lezen van .txt-bestanden (in Unicode).

- **Opname** – Het ondersteunt de opname van audio (via een microfoon).
- **USB 2.0-poort** – Het ondersteunt USB 2.0 Hoge-snelheid en Volle-snelheid.
- **SD-kaartsgleuf** – Het ondersteunt de extensieve SD kaarten.
- **Batterij** – Een inwendige herlaadbare Li-batterij is geïnstalleerd.
- **Veranderen van het formaat van videobestanden** – Het kan onspeelbare videobestanden in beschikbare formaten veranderen en spelen.
- **Veelvoudige talen** – Het ondersteunt zeven talen, namelijk het Engels, het Duits, het Frans, het Italiaans, het Nederlands, het Spaans en het Russisch.
- **Firmware verbeteren** – Het ondersteunt het verbeteren van de firmware.

2 Knoppen



3 Pak/Accessoires

Zorgt u ervoor dat de volgende dingen in het pak zijn:

- Acer MP-340 speler
- Handleiding
- Cd-rom voor de installatie
- AC-adapter
- USB-datakabel
- Stereokoptelefoon

4 Herladen van de batterij

- 1) Dit apparaat gebruikt een inwendige Li-batterij, en u kunt haar herladen met de verschafte herlader. Wanneer u de speler met de herlader verbindt, wordt de batterij herladen, en het maakt niet uit dat de speler aangezet is of niet.
- 2) Wanneer de batterij laag of op is, moet u haar herladen.
- 3) Het is aanbevolen dat u de batterij herlaadt wanneer die helemaal op is bij de eerste twee keren van het gebruik om het leven van de batterij te maximaliseren.
- 4) Wanneer u de speler voor een lange tijd niet gebruikt, moet u de batterij herladen en gebruiken één keer per maand om de schade aan de batterij te voorkómen.

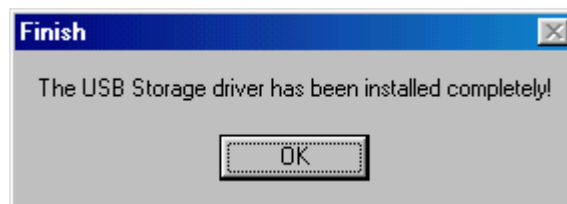
5 Installatie van het USB-driversprogramma

Wanneer u Windows 98/Se gebruikt, dan hoeft u het USB-driversprogramma te installeren. Volgt u alstublieft de volgende gids:

- 1) Zet de cd-rom in de cd-romspeler, dan zal het programma automatisch starten. De volgende figuur zal vertoond worden tijdens het installeren van het driverprogramma. Klikte u op 'volgende' tijdens het installeren totdat het klaar is.

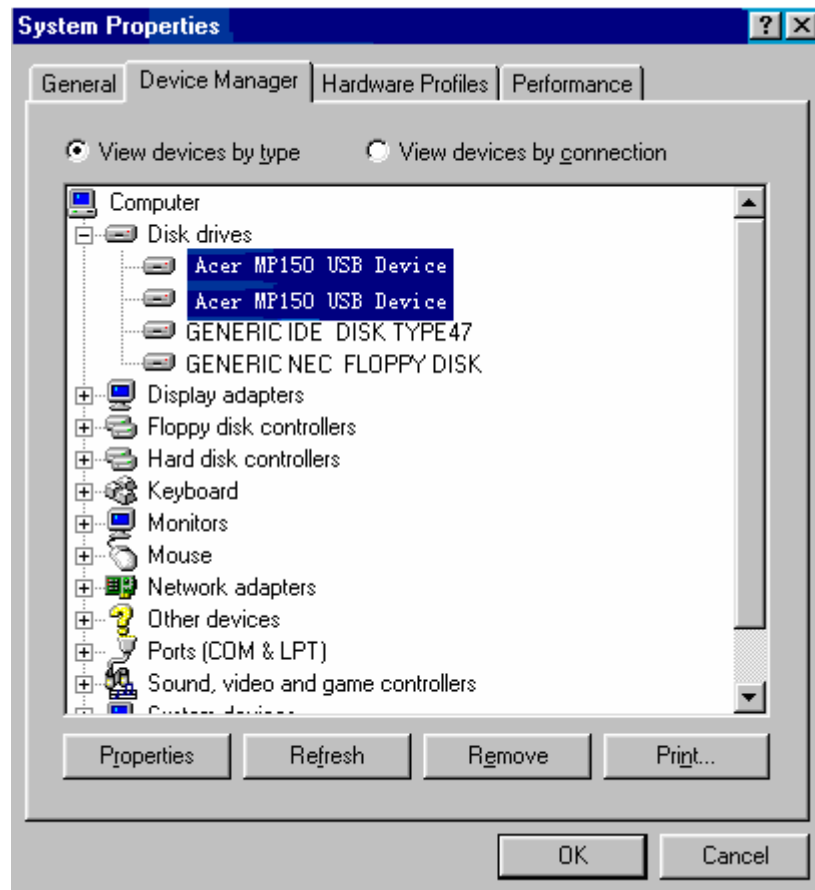


- 2) Als de volgende figuur verschijnt, klikt u op 'OK' om de computer te herstarten en het installeren klaar te maken.



Zorgt u ervoor dat het USB-driversprogramma al geïnstalleerd is.

- 1) Zet de MP-340 aan, en verbindt u hem aan de computer met de USB-datakebel.
- 2) Kiest u [Controlescomité Systeem Toestelsbeherer], en dan zal het volgende interface vertoond worden.



6 Aansluiting van USB en veilig wegnemen

6.1 Aansluiting van USB

Indien de MP3-speler aan de computer via de USB-poort verbonden is, zal er op het scherm het volgende beeld vertoond worden.



Wanneer data worden vervoerd, kunt u de verbinding tussen de MP3-speler en de computer niet breken. Anders zullen de data misschien verloren worden. Neemt u de MP3-speler veilig weg van de computer.

6.2 Wegnemen van de computer

- 1) Recht-klik op het icoon "toevoegen en gebruiken" op de taakbalk, en kies [apparaat veilig wegnemen].



- 2) Kies het apparaat dat u weg wilt nemen, en klik op [stoppen].
- 3) Kies het apparaat dat u weg wilt nemen, en klik op [bevestigen].

- 4) Klik op [sluiten] om de operatie klaar te maken.

Waarschuwing: het onjuiste breken van de verbinding aan de computer zal het product misschien kunnen beschadigen.

III Basische functies

1 Basische operaties

Het aan- en afzetten van de speler

- 1) Aanzetten: Pers "Macht" voor een lange tijd om de speler aan te zetten. Daarna verschijnt er de start-logo en gaat het naar het hoofdmenu. De defaultwaarde is "Muziek".



- 2) Afzetten: Pers "Macht" voor een lange tijd totdat er de afzet-logo verschijnt om de speler af te zetten. Indien de speler niet werkt, pers maar de knop "Terugstellen".

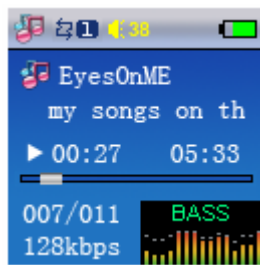


2 Muziek spelen

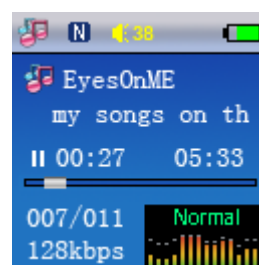
De defaultkeuze van het hoofdmenu is "muziek", net als in de figuur 1. Pers "Enter" om naar de lijst van muziek te gaan (nu is het in de spelenstatus), net als in de figuur 2. Pers "Enter" nog een keer om de muziek te pauzeren, net als in de figuur 3.



Figuur 1

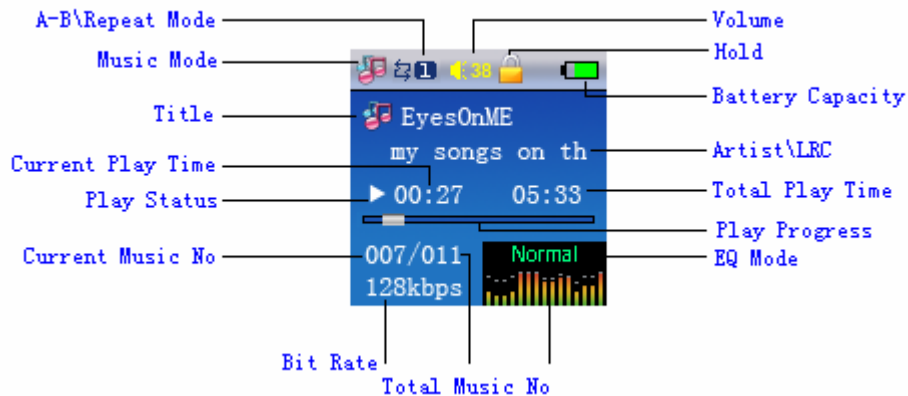


Figuur 2



Figuur 3

- 1) Introductie van de schermvertoningen onder de spelenstatus.




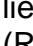
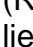
2) Hoe kan ik een lied kiezen (een lied zoeken terwijl je naar een lied luistert)?

Pers "Enter" voor een lange tijd onder de spelenstatus en de indicatiebalk van "Kies het geheugen" zal verschijnen, net als in de figuur 4. Pers "⏮" of "⏭" om "Locaal" of "Kaart" te selecteren. Pers "Enter" om naar de map "Muziek" te gaan. Pers "⏮" of "⏭" om de muzieksmap te kiezen die u wilt bekijken. Pers "Enter" om naar de muzieksmap te gaan. Pers hem opnieuw om naar de muziek-lijst te gaan. Pers "⏮" of "⏭" om het te spelen muziekbestand te kiezen en pers "Enter" om te bevestigen. Waarschuwing: Pers "Enter" voor een lange tijd om terug naar de vorige map te gaan, en herhaalt u dat om naar het hoofdmenu te gaan, net als in de figuur 1.

3) Hoe kan ik het volume regelen?

U kunt "VOL+" of "VOL-" persen wanneer u muziek speelt om het volume te regelen.

4) Hoe kan ik EQ, spelenmodus en A-B-herhalen instellen?

- EQ: Er zijn zeven EQs in deze speler, namelijk Normaal (NOR), Rock (ROCK), Jazz (Jazz), Klassiek (CLASS), Pop (POP), Bas (BASS), Sopraan (TREBLE). Wanneer de speler onder de spelenmodus is, pers "Modus" voor een korte tijd. Daarna zal er de indicatiebalk van "Instellingen" verschijnen, net als in de figuur 5. Pers "⏮" of "⏭" om de Equalizer te kiezen, en pers "Enter" voor een korte tijd om te bevestigen. Dan zullen de zeven EQ-modi verschijnen, net als in de figuur 6. Pers "⏮" of "⏭" om tussen de verschillende EQ-modi te kiezen, en pers "Enter" om te bevestigen. Pers "⏮" of "⏭" om "Uitgaan" te kiezen, en pers "Enter" voor een korte tijd om terug naar het speleninterface te gaan.
- Spelenmodus: De speler heeft drie spelenmodi, namelijk Normaal (Normal)  (speel van het eerste lied in de speler of in de huidige map t/m het laatste lied), Herhaal één (Repeat One)  (herhaal het huidige lied), en Herhaal al (Repeat All)  (herhaal alle liederen in de speler of de map). Wanneer een lied gespeeld of gepauzeerd wordt, pers "Modus" voor een korte tijd. Dan zal er de indicatiebalk van "Instellingen" verschijnen, net als in de figuur 5. Pers "⏮" of "⏭" om "Herhallen" te kiezen, en pers "Enter" voor een korte tijd om te bevestigen. Dan zal er drie spelenmodi verschijnen, en u kunt tussen hen kiezen door het persen van "⏮" of "⏭" en bevestigen door het persen van "Enter". Pers "⏮" of "⏭" om "Uitgaan" te kiezen, en pers "Enter" voor een korte tijd om terug naar het speleninterface te gaan.



Figuur 4

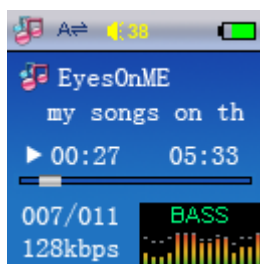


Figuur 5

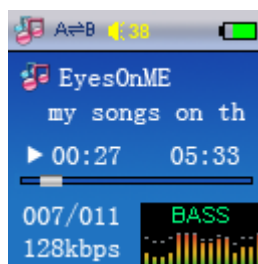


Figuur 6

- A-B Herhallen: Wanneer de speler onder de spelenmodus is, pers “REC” om het startpunt van het herhallen te kiezen. Dan zal er “A-” verschijnen op het scherm, net als in de figuur 7. Daarna pers “REC” opnieuw om het eindpunt van het herhallen te kiezen. Dan zal er “A-B” verschijnen op het scherm. Dus het geselecteerde gedeelte zal herhaald worden, net als in de figuur 8. U kunt het A-B herhallen afzetten door het persen van “REC”.



Figuur 7



Figuur 8

5) Songtekst synchroniseren

Indien u de *.LRC- en *.MP3-bestanden naar de MP3-speler hebt gekopiëerd, dan zal de songtekst vertonen wanneer de muziek gespeeld wordt, net als in de figuur 8.

Nota bene: het .MP3-bestand en het .LRC-bestand moeten dezelfde naam hebben, bijv. u moet zowel Eyes On Me.MP3 als Eyes On Me.LRC in de speler kopiëren om de songtekst met het spelen te synchroniseren.

6) Hoe kan ik de liederen verwijderen?

Wanneer de speler onder de Muziekbestandenlijstmodus is, pers “⏪” of “⏩” om het te verwijderen bestand te kiezen. Pers “Modus” voor een korte tijd, dan zal er de indicatiesbalk van “Kenmerk, Verwijderen, Uitgaan” verschijnen. Pers “⏪” of “⏩” om “Verwijderen” te kiezen, dan pers “Enter” voor een korte tijd. Daarna zal de indicatiesbalk van “Bent u zeker het bestand te verwijderen?” verschijnen. Pers “⏪” of “⏩” om “Ja” te kiezen en pers “Enter” om het geselecteerde bestand te verwijderen.

3 Video spelen

Kies “Video” onder het hoofdmenu, net als in de figuur 9. Pers “Enter” en de indicatiesbalk van “Kies het geheugen” verschijnen. Pers “⏪” of “⏩” om “Locaal” of “Kaart” te selecteren. Pers “Enter” om naar de map “Video” te gaan. Pers “⏪” of “⏩” om de videosmap te kiezen die u wilt bekijken. Pers “Enter” om naar de videosmap te gaan. Pers hem opnieuw om naar de video-lijst te gaan. Pers “⏪” of “⏩” om het te spelen videobestand te kiezen en pers “Enter” om te bevestigen. Waarschuwing: Pers “Enter” voor een lange tijd om terug naar de vorige map te gaan, en herhaalt u dat om naar het hoofdmenu te gaan, net als in de figuur 1. Deze speler ondersteunt “SFM-bestanden”. (Bestanden in dit formaat kunnen veranderd worden door de verschaftte videoveranderensoftware, en de introductie ervan staat in deze handleiding.)

1) Hoe kan ik het volume regelen?

U kunt “VOL+” of “VOL-” persen wanneer u video speelt om het volume te regelen.

2) Bekijk het kenmerk van het bestand

Wanneer de speler onder de videobestandenlijstmodus is, pers “Modus” voor een korte tijd, dan zal er de indicatiesbalk van “Kenmerk, Verwijderen, Uitgaan” verschijnen. Pers ” ⏪ “ of ” ⏩ “ om “Kenmerk” te kiezen, dan pers “Enter” voor een korte tijd om de grootte van het geselecteerde bestand te zien. Het kiezen van “Uitgaan” zal de speler naar de bestandenlijstmodus brengen.

3) Verwijder de videobestanden

Wanneer de speler onder de videobestandenlijstmodus is, pers “Modus” voor een korte tijd, dan zal er de indicatiesbalk van “Kenmerk, Verwijderen, Uitgaan” verschijnen. Pers ” ⏪ “ of ” ⏩ “ om “Verwijderen” te kiezen, dan pers “Enter” voor een korte tijd. Daarna zal de indicatiesbalk van “Bent u zeker het bestand te verwijderen?” verschijnen. Pers ” ⏪ “ of ” ⏩ “ om “Ja” te kiezen en pers “Enter” om het geselecteerde bestand te verwijderen. Het kiezen van “Uitgaan” zal de speler naar de bestandenlijstmodus brengen.

4) Verlaat de videospelenmodus

Wanneer de speler onder de videobestandenlijstmodus is, het persen van “Enter” voor een lange tijd zal de speler naar het hoofdmenu brengen.



Figuur 9



Figuur 10

4 Beelden bekijken

Kies “Foto” onder het hoofdmenu, net als in de figuur 10. Pers “Enter” en de indicatiesbalk van “Kies het geheugen” verschijnen. Pers ” ⏪ “ of “ ⏩ “ om “Lokaal” of “Kaart” te selecteren. Pers “Enter” om naar de map “Foto” te gaan. Pers ” ⏪ “ of ” ⏩ “ om de fotomap te kiezen die u wilt bekijken. Pers “Enter” om naar de fotomap te gaan. Pers hem opnieuw om naar de fotolijst te gaan (Deze speler ondersteunt BMP- en JPG-bestanden). Pers ” ⏪ “ of ” ⏩ “ om het te bekijken fotobestand te kiezen en pers “Enter” om te bevestigen. Wanneer u de beelden bekijkt, het persen van ” ⏪ “ of ” ⏩ “ zal het vorige- of volgende beeld vertonen. Pers “Modus” voor een korte tijd, dan zal er de indicatiesbalk van “Handspelen, Automatisch spelen, Uitgaan” verschijnen. Pers ” ⏪ “ of ” ⏩ “ om “Handspelen” te kiezen, en pers “Enter” om te bevestigen. Daarna zal er de indicatiesbalk van “Mogelijk maken, Onmogelijk maken, Uitgaan” verschijnen. Pers ” ⏪ “ of ” ⏩ “ om “Mogelijk maken” te kiezen, en pers “Enter” om te bevestigen dat het spelen door de gebruiker beheerd is. Pers ” ⏪ “ of ” ⏩ “ om “Onmogelijk maken” te kiezen, en pers “Enter” om te bevestigen dat het spelen automatisch is. Het persen van “Enter” voor een lange tijd zal de speler terug naar de fotolijstmodus brengen.

1) Bekijk het kenmerk van het beeld

Wanneer de speler onder de fotolijstmodus is, pers “Modus” voor een korte tijd, dan zal er de indicatiesbalk van “Kenmerk, Verwijderen, Uitgaan” verschijnen. Pers ” ⏪ “ of ” ⏩ “ om “Kenmerk” te kiezen, dan pers “Enter” voor een korte tijd om het kenmerk van het geselecteerde beeld te zien. Het kiezen van “Uitgaan” zal de speler naar de fotolijstmodus brengen.

2) Verwijder de beeldbestanden

Wanneer de speler onder de fotolijstmodus is, pers “Modus” voor een korte tijd, dan zal er de indicatiesbalk van “Kenmerk, Verwijderen, Uitgaan” verschijnen. Pers ” ⏪ “ of ” ⏩ “

“ om “Verwijderen” te kiezen, dan pers “Enter” voor een korte tijd. Daarna zal de indicatiesbalk van “Bent u zeker het bestand te verwijderen?” verschijnen. Pers “ ” “ of ” “ om “Ja” te kiezen en pers “Enter” om het geselecteerde beeld te verwijderen. Het kiezen van “Uitgaan” zal de speler naar de fotolijstmodus brengen.

3) Verlaat de beeldenbekijkenmodus

Wanneer de speler onder de fotolijstmodus is, het persen van “Enter” voor een lange tijd zal de speler naar het hoofdmenu brengen.

Nota bene: Als u de niet-BMP en JPG bestanden bekijkt, zal het systeem “Fout formaat” tonen.

5 Microfoon opname

Kies “Opname” in het hoofdmenu, net als in de figuur 11. Pers “Enter” voor een korte tijd, dan zal er de indicatiesbalk van “Opnamesmenu” verschijnen. Pers “ ” “ of ” “ om “Opname” te kiezen van “Luisteren, Opname, Opnamesinstellingen, Uitgaan”. Pers “Enter” en de indicatiesbalk van “Kies het geheugen” verschijnen. Pers “ ” “ of “ ” “ om “Locaal” of “Kaart” te selecteren. Pers “Enter” voor een korte tijd om met de opname te beginnen, net als in de figuur 12 (het voorbeeld hier gaat over de indicatie onder de MIC-opnamemodus). Pers “Enter” voor een korte tijd om de opname te pauzeren, en pers hem “REC” voor een lange tijd om met de opname te stoppen en het audiobestand op te slaan, net als in de figuur 13. Het persen van “Enter” voor een korte tijd zal de speler naar de indicatiesbalk van “Opnamesmenu” brengen.

1) Opnamesinstellingen

Kies “Opname” onder het hoofdmenu, en pers “Enter” voor een korte tijd. Dan zal de indicatiesbalk van “Opnamesmenu” verschijnen. Pers “ ” “ of ” “ om “Opnamesinstellingen” te kiezen van “Luisteren, Opname, Opnamesinstellingen, Uitgaan”. Pers “Enter” en de indicatiesbalk van “Opnamesinstellingen” verschijnen. Pers “ ” “ of ” “ om “Lange tijd van fijne opname” te kiezen, en pers “Enter” voor een korte tijd om de instellingen te bevestigen. Daarna gaat de speler terug naar de indicatiesbalk van “Opnamesmenu”.

2) Speel de opnamesbestanden

Wanneer de opnamesbron “MIC” is, zullen de gemaakte opnamesbestanden automatisch in de map “Stem” opgeslagen worden. Kies “Opname” onder de hoofdmenumodus, en pers “Enter” voor een korte tijd. Dan zal er de indicatiesbalk van “Opnamesmenu” verschijnen. Pers “ ” “ of ” “ om “Luisteren” te kiezen van “Luisteren, Opname, Opnamesinstellingen, Uitgaan”. Pers “Enter” voor een korte tijd en de indicatiesbalk van “Kies het geheugen” zal verschijnen. Pers “ ” “ of “ ” “ om “Locaal” van “Locaal” of “Kaart” te selecteren. Het persen van “Enter” voor een korte tijd zal het gemaakte opnamesbestand spelen.



Figuur 11



Figuur 12



Figuur 13

6 E-boek

Kies "E-boek" onder het hoofdmenu, net als in de figuur 14. Pers "Enter" en de indicatiesbalk van "Kies het geheugen" verschijnen. Pers "⌂" of "⌄" om "Locaal" of "Kaart" te selecteren. Pers "Enter" om naar de map "E-boek" te gaan. Pers "⌂" of "⌄" om de e-boekmap te kiezen die u wilt bekijken. Pers "Enter" om naar de e-boekmap te gaan. Pers hem opnieuw om naar de e-boeklijst te gaan. Pers "⌂" of "⌄" om het te lezen e-boek te kiezen en pers "Enter" om te bevestigen. Wanneer u de e-boeken leest, het persen van "⌂" of "⌄" zal het vorige- of volgende e-boek vertonen. Pers "Modus" voor een korte tijd, dan zal er de indicatiesbalk van "Handspelen, Automatisch spelen, Uitgaan" verschijnen. Pers "⌂" of "⌄" om "Handspelen" te kiezen, en pers "Enter" om te bevestigen. Daarna zal er de indicatiesbalk van "Mogelijk maken, Onmogelijk maken, Uitgaan" verschijnen. Pers "⌂" of "⌄" om "Mogelijk maken" te kiezen, en pers "Enter" om te bevestigen dat het spelen door de gebruiker beheerd is. Pers "⌂" of "⌄" om "Onmogelijk maken" te kiezen, en pers "Enter" om te bevestigen dat het spelen automatisch is. Het persen van "Enter" voor een lange tijd zal de speler terug naar de e-boeklijstmodus brengen.

1) Bekijk het kenmerk van de tekst

Wanneer de speler onder de e-boeklijstmodus is, pers "Modus" voor een korte tijd, dan zal er de indicatiesbalk van "Kenmerk, Verwijderen, Uitgaan" verschijnen. Pers "⌂" of "⌄" om "Kenmerk" te kiezen, dan pers "Enter" voor een korte tijd om het kenmerk van de geselecteerde tekst te zien. Het kiezen van "Uitgaan" zal de speler terug naar de e-boeklijstmodus brengen.

2) Verwijder de beeldbestanden

Wanneer de speler onder de e-boeklijstmodus is, pers "Modus" voor een korte tijd, dan zal er de indicatiesbalk van "Kenmerk, Verwijderen, Uitgaan" verschijnen. Pers "⌂" of "⌄" om "Verwijderen" te kiezen, dan pers "Enter" voor een korte tijd. Daarna zal de indicatiesbalk van "Bent u zeker het bestand te verwijderen?" verschijnen. Pers "⌂" of "⌄" om "Ja" te kiezen en pers "Enter" om de geselecteerde tekst te verwijderen. Het kiezen van "Uitgaan" zal de speler terug naar de e-boeklijstmodus brengen.

3) Verlaat de e-boeklezenmodus

Wanneer de speler onder de e-boeklijstmodus is, het persen van "Enter" voor een lange tijd zal de speler naar het hoofdmenu brengen.



Figuur 14



Figuur 15

7 Operatie van de bestanden

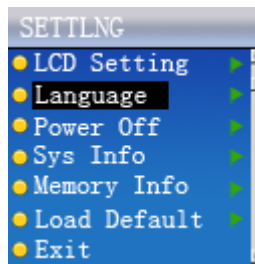
Kies "Bestanden" onder het hoofdmenu, net als in de figuur 15. Pers "Enter" en de indicatiesbalk van "Kies het geheugen" verschijnen. Pers "⌂" of "⌄" om "Locaal" of "Kaart" te selecteren. Pers "Enter" om naar de map "Bestanden" te gaan. Pers "⌂" of "⌄" om de bestandenmap te kiezen die u wilt bekijken. Pers "Enter" om binnen de bestandenmap te gaan. Pers "⌂" of "⌄" om het te bekijken bestand te kiezen en pers "Enter" om te bevestigen.

8 Instellingen

Kies “Instellingen” onder het hoofdmenu, net als in de figuur 16. Pers “Enter” voor een korte tijd, en daarna gaat de speler naar de systeeminstellingen, net als in de figuur 17. Er zijn in totaal zes items, namelijk “Scherminstellingen, Taal kiezen, Afzetteninstellingen, Systeemsinformatie, Geheugensinformatie en Terugstellen”. Pers “◀” of “▶” om een item en kiezen en pers “Enter” om te bevestigen.



Figuur 16



Figuur 17

1) Scherminstellingen

Wanneer de speler in het interface van “Instellingen” is, pers “◀” of “▶” om “LCD-instelling” te kiezen. Het persen van “Enter” voor een korte tijd zal de speler naar het interface van “Scherminstellingen” brengen. Pers “◀” of “▶” om de tijd van ScreenSaver te kiezen, en het persen van “Enter” voor een korte tijd zal de speler terug naar het interface van “Instellingen” brengen.

2) Taal kiezen

Wanneer de speler in het interface van “Instellingen” is, pers “◀” of “▶” om “Taal” te kiezen. Het persen van “Enter” voor een korte tijd zal de speler naar het interface van “Taal kiezen” brengen. Pers “◀” of “▶” om een taal te kiezen, en het persen van “Enter” voor een korte tijd zal de speler terug naar het interface van “Instellingen” brengen.

3) Afzetteninstellingen

Wanneer de speler in het interface van “Instellingen” is, pers “◀” of “▶” om “Afzetten” te kiezen. Het persen van “Enter” voor een korte tijd zal de speler naar het interface van “Afzetteninstellingen” brengen. Pers “◀” of “▶” om de tijd van het afzetten te kiezen, en het persen van “Enter” voor een korte tijd zal de speler terug naar het interface van “Instellingen” brengen.

4) Systeemsinformatie

Wanneer de speler in het interface van “Instellingen” is, pers “◀” of “▶” om “Systeemsinformatie” te kiezen. Het persen van “Enter” voor een korte tijd zal de speler naar het interface van “Systeemsinformatie” brengen (hier kunt u de bedrijfsinfo, model van de speler en de versie van software bekijken). Het persen van “Enter” voor een korte tijd zal de speler terug naar het interface van “Instellingen” brengen.

5) Geheugensinformatie

Wanneer de speler in het interface van “Instellingen” is, pers “◀” of “▶” om “Geheugensinformatie” te kiezen. Het persen van “Enter” voor een korte tijd zal de speler naar het interface van “Geheugensinformatie” brengen (hier kunt u de totale ruimte en de vrije ruimte van het lokale geheugen en de geheugenkaart bekijken). Het persen van “Enter” voor een korte tijd zal de speler terug naar het interface van “Instellingen” brengen.

6) Terugstellen

Wanneer de speler in het interface van “Instellingen” is, pers “◀” of “▶” om “Terugstellen” te kiezen. Perst u “Enter” voor een korte tijd, zal er een indicatiesbalk van “Stel de speler terug? Ja of Nee?” verschijnen. Kies “◀” of “▶” om “Ja” of “Nee” te kiezen, en pers “Enter” voor een korte tijd om te bevestigen.

9 Veranderen van het formaat van videobestanden

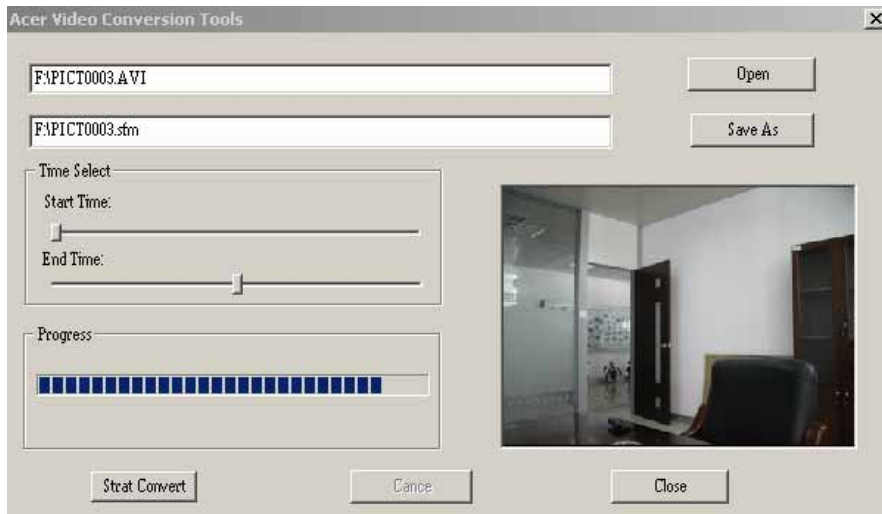
1) Introductie van de software

Deze software kan audio- en videobestanden naar het formaat van SFM veranderen om op deze speler te spelen.

2) Start de software

a) Introductie van de knoppen

- U kunt de software starten door het klikken op [Start]-[Programma's] en het kiezen van "MP3" en "FilmCre.exe", net als in de figuur 18.



Figuur 18

b) Het toevoegen van videobestanden

- Wanneer de software gestart is, klik op "Open" om een videobestand toe te voegen (d.w.z. het te veranderen videobestand, ook in de volgende tekst).
- Daarna zal de map van de videobestanden verschijnen. Klik op de naast de "Bereik van zoeken" om de juiste type van het bestand te kiezen.
- Nadat u het bestand hebt toegevoegd, klik op "Opslaan als..." en kies de map van het bestanden. Daarna klik op naast "Opslaan als..." om de map te kiezen.

3) Het kiezen van het te veranderen gedeelte en het starten

- Kies het startpunt van het te veranderen bestand;
- Kies het eindpunt van het te veranderen bestand;
- Klik op "Veranderen starten" om met het veranderen te beginnen. (Nota bene: de progressiebalk en het interface van het veranderen.)

4) Besturingssysteem

Windows98, Windows Me, Windows2000 en Windows XP. Windows Media Player moet boven 9.0 zijn. DirectX moet ook boven 9.0 zijn.

IV Gewone Problemen en hun Oplossingen

Hier kunt u een paar gewone problemen en hun oplossingen vinden. Indien uw probleem hier niet kan vinden, dan neemt u alstublieft contact met het dienstcentrum op.

1. V: De speler kan niet aangezet worden, en er bestaat niks op de LCD.

A: Zorgt u ervoor dat er voldoende macht is in de batterij.

2. V: Waarom bedienen de knoppen niet?

A:

1) Controleert u of er "Lok" is op de LCD.

2) Indien er "Lok" is, dan moet u de knop losmaken.

3. V: De grootte van het te downloaden bestand is kleiner dan de vrije ruimte van de speler, maar dat kan niet gedownload worden.

A: Elke geheugensruimte in de speler bedraagt 16K of 32K, en een bestand dat alleen 1 byte bedraagt zal een hele geheugensruimte dekken. Dus het is mogelijk dat een bestand dat kleiner is dan de vrije ruimte niet kan gekopieerd worden naar de speler.

4. V: De speler zet automatisch opeens af.

A:

1) Controleert u de opstellingen in [Automatisch afzetten] in [Systeem opstellen] in het hoofdmenu.

2) Controleert u of er voldoende macht is in de batterij. Indien de batterij laag is moet u haar herladen.

5. V: Het LCD-scherf zet automatisch opeens af.

A: Controleert u of de ScreenSaver in staat gesteld is.

6. V: De speler kan video-, audio- en beeldenbestanden niet spelen.

A:

1) Het formaat van het bestand moet ondersteund zijn door de speler.

2) Controleert u of het formaat ondersteund is.

3) Indien het formaat niet ondersteund is, moet u het veranderen door de verschaftte software.

7. V: Er komt geen geluid uit wanneer ik muziek- of videobestanden speel, of dat het volume zeer laag is.

A: Controleert u of het volume toch te laag is, en u kunt het volume regelen met de volume-knop.

,

V Specificatie Van Het Product

	Category	Parameter specification
System	Built-in Storage	128/256/512/1024MB Flash(For choice) SD/MMC Card
	File System	FAT16
User interface	Key Definition	Power, Up, Down, VOL+, VOL-, Enter, Mode, Lock, REC
	Language	Multi-Language Menu and Filename Display
	File View Mode	List View &Icon
	Battery	Rechargeable Li-Polymer 3,7V/570mAh
	Playback Time	Video: 4 hours, Audio: 8 hours (average)
	Power Saving	Auto Power off, Screen saver
Display	Interface	1.5" color OLED
Audio Output	Audio	Line out Stereo
	Earphone	30mW, 32Ohm, 1 outlet
USB2.0	Device	USB 2.0/ USB 1.1 interface
		Operation System: Windows98/98SE/ME/2000/XP Mac OS 9.0 and Later
General	Dimensions	83×47×3.5 mm
	Operation Temperature	0°C to 40°C

acer

<http://www.acer-euro.com>