

Acer MP150

User's Manual
Ver 1.0

acer

Copyright

Copyright 2006 by Acer Inc., All rights reserved. No part of this publication may be reproduced, transmitted, transcribed, stored in a retrieval system, or translated into any language or computer language, in any form or by any means, electronic, mechanical, magnetic, optical, chemical, manual or otherwise, without the prior written permission of Acer Computer GmbH

Disclaimer

Acer Inc. makes no representations or warranties, either expressed or implied, with respect to the contents hereof and specifically disclaims any warranties, merchantability or fitness for any particular purpose. Any software described in this manual is sold or licensed "as is". Should the programs prove defective following their purchase, the buyer (and not this company, its distributor, or its dealer) assumes the entire cost of all necessary servicing, repair, and any incidental or consequential damages resulting from any defect in the software. Further, Acer Computer GmbH, reserves the right to revise this publication and to make changes from time to time in the contents hereof without obligation to notify any person of such revision or change.

All brand and product names mentioned in this manual are trademarks and/or registered trademarks of their respective holders.

Inhaltsverzeichnis

<i>I Sicherheitsinstruktion</i>	4
<i>II Produktinstruktion</i>	4
1 Merkmale.....	4
2 Abbildung der Funktionstasten	5
3 Packung/Zubehoer	5
4 Aufladen der Batterie.....	5
5 Installierung des USB-Antriebs.....	6
6 Die Verbindung und sicher Entfernen vom USB Kabel	7
<i>III Grundlegende Funktionen</i>	8
1 grundlegende Operation.....	8
2 Musik spielen.....	8
3 Videospiele.....	10
4 Bilder browsen.....	11
5 Mikrofon Aufnahme	12
6 Anzeigen von E-BOOK.....	12
7 Wiedergabe der Texte	13
8 Menüeinstellungen	13
9 Das Format der Videodateien übertragen	14
<i>IV Fehlersuche</i>	16
<i>V Technische Daten</i>	17

I Sicherheitsinstruktion

- 1) Überzeugen Sie sich ein nahes Lesen dieser Sicherheitsinstruktion
- 2) Seien Sie sicher, diese Broschüre für das weitere Bedürfnis gut zu behalten
- 3) Behalten Sie bitte MP3 in einem trockenen Platz
- 4) Behalten Sie es bitte aus dem Sonnenschein
- 5) Irgendeine Flüssigkeit sollte in dieses Gerät nie gegossen werden, Anders koennte Schaden oder einen elektrischen Schlag vorkommen.
- 6) Wenn einer der folgenden Fälle geschieht, setzen Sie sich bitte mit einem Fachmann in Verbindung
 - Das Durchdringen irgendeiner Flüssigkeit ins Gerät
 - Das Gerät wird feucht gemacht
 - Das Geraet ist nicht in Ordnung, und kann nicht in Ordnung mit der Hilfe dieses Handbuchs eingestellt werden.
 - Der Fall oder Schaden des Geräts
- 7) Kein Gebrauch des MP150 Spielers in solchen Fällen:
 - Autofahren oder Radfahren
 - Einen hoch unsicheren Job tuend
 - Auf der Straße spazieren gehend
 - Jeder Fall, der volle Aufmerksamkeit braucht
- 8) Wenn Sie die Platte des MP150 Spielers formatieren wollen, wählen Sie bitte das Format von FAT32 aus.
- 9) Keine Flüssigkeit oder Sprühen-Reinigungsmittel können für die Reinigung verwendet werden, und nur ein nasse weiche Stoff ist genug.
- 10) Stellen Sie bitte das Volumen richtig ein bei Verwenden der Ohrhörer, um hörenden Schmerz zu vermeiden.
- 11) Aufmerksamkeit: Explosion könnte wegen jedes unpassenden Gebrauches von Batterien geschehen. Sieh bitte die Instruktionen im Kapitel "Batterie"
- 12) Die verwendeten Batterien sollten wiederverwandt und nicht als allgemeiner Abfall angeordnet werden.

II Produktinstruktion

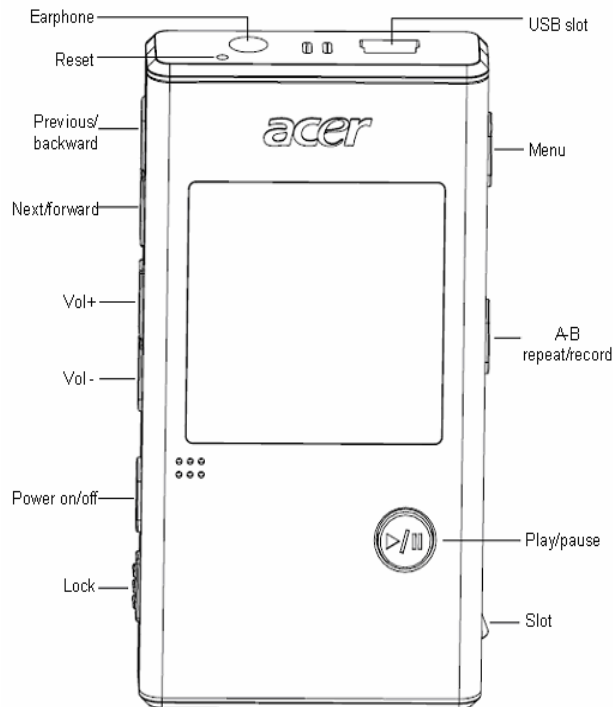
Vielen Dank dafür, den MP150 von Acer zu wählen, was eine hohe Qualität und tragbarer MP3 Spieler mit der zulasten gehenden Li-Polymer-Batterie ist. Sie können verschiedene formatierte Audiodateien spielen oder Videodateien (mit dem zur Verfügung gestellten Umwandlungswerkzeug) umwandeln und das vollkommene Hören- und Beobachtung erfahrung genießen. Das ist auch ein tragbarer USB mit Speicherung Funktion, das Ihnen ermöglicht, Ihre Personaldaten speichern und zu behandeln.

1 Merkmale

- **Display** –1.5" OLED-Schirm kann deutlich die Bilder und Videodateien zeigen.
- **Videospielen** - Es unterstützt SFM Videodateien.
- **Audiospielen** – Wiedergabeformate MP3/WMA /WAV
- **Synchronische Lyrik** – synchronische Lyrik wird unterstuetzt
- **Bild browsen** - Es unterstützt JPEG und BMP Dateien, und der Benutzer kann Bilder in den MP150 MP3-Spieler kopieren und browsen.
- **Textlesen** - Es hat E-Buch-Funktion, die das Txt-Dateien unterstuetzt. (ANSI und Unicode).

- **Aufnahme Funktion** – Es unterstützt die Audio-Aufnahme (Mikrofone Aufnahme)
- **USB 2.0 Anschluss**–Es unterstützt USB 2.0's Full-Speed und High-Speed Funktionen.
- **SD-Einbauschlitz** – es unterstützt SD Karte.
- **Batterie** - Die eingebaute wiederaufladbare Li-Polymer-Batterie ist haltbar.
- Videodateikonvertierung – Durch bestimmte Software kann irgendwelche unlesbaren Dateiformate in lesbare umwandeln.
- **Vielfache Sprachen** - Es unterstützt Multisprachen, wie Englisch, Deutsch, Französisch, Italienisch, Spanisch und Niederländisch.
- **Firmware upgradation** - Die firmware kann befördert werden.

2 Abbildung der Funktionstasten



3 Packung/Zubehoer

Stellen Sie sich sicher, dass die Packung und Zubehoer folgenden Stuecke einschliessen::

- Acer MP150 MP3-Spieler
- Handbuch
- Installation CD-ROM
- Netzteil Adapter
- USB Kabel
- Stereoohrhoerer

4 Aufladen der Batterie

- 1) Dieses Gerät hat die eingebaute Li-ion Batterie, und der Benutzer kann mit dem die Batterie beladen, indem er das zusätzliche Ladegerät verwendet. Macht dir nichts aus dem Einschalten davon oder von wird die Batterie stürmen, wenn das Ladegerät es mit der lebenden Macht verbindet. Bei Einschalten oder Ausschalten, kann das Aufladen der Batterie durchfuehren, wenn das Ladegerät mit dem Netzteil verbindet.

- 2) Wenn der Batterie-Hinweis einen Balken oder keinen Balken zeigt, bedeutet es das Ermangeln an dem Strom, und die Aufladung ist hierbei erforderlich.
- 3) Um das Batterie-Leben zu dauern, wird es empfohlen,verlaendern, wird es vorgeschlagen, die Batterie völlig vor der Aufladung während der ersten zweimal der Aufladung zu entladen.
- 4) Wenn es eine lange Ruhe-Zeit für das Gerät gibt, im Falle des Schadens gemacht durch den Übergebrauch der Batterie gibt, stellen Sie bitte sicher, dass Sie beladen und entladen das Gerät mindestens einmal monatlich.

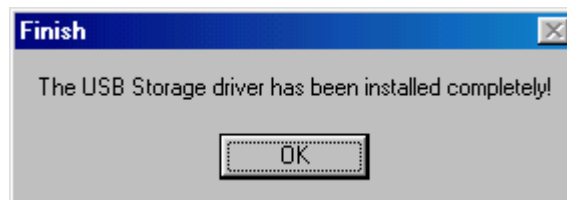
5 Installierung des USB-Antriebs

Installierung des USB-Antriebs nur erforderlich bei windows98/se System, Die Schritte sind wie folgt:

- 1) Fügen Sie die zusätzliche CD in den CD-Antrieb ein, und es wird automatisch arbeiten. Die Schnittstelle zeigt sich wie folgt. Im Prozess der Installation, klicken Sie durchweg "nächstes" bis " Schluss".

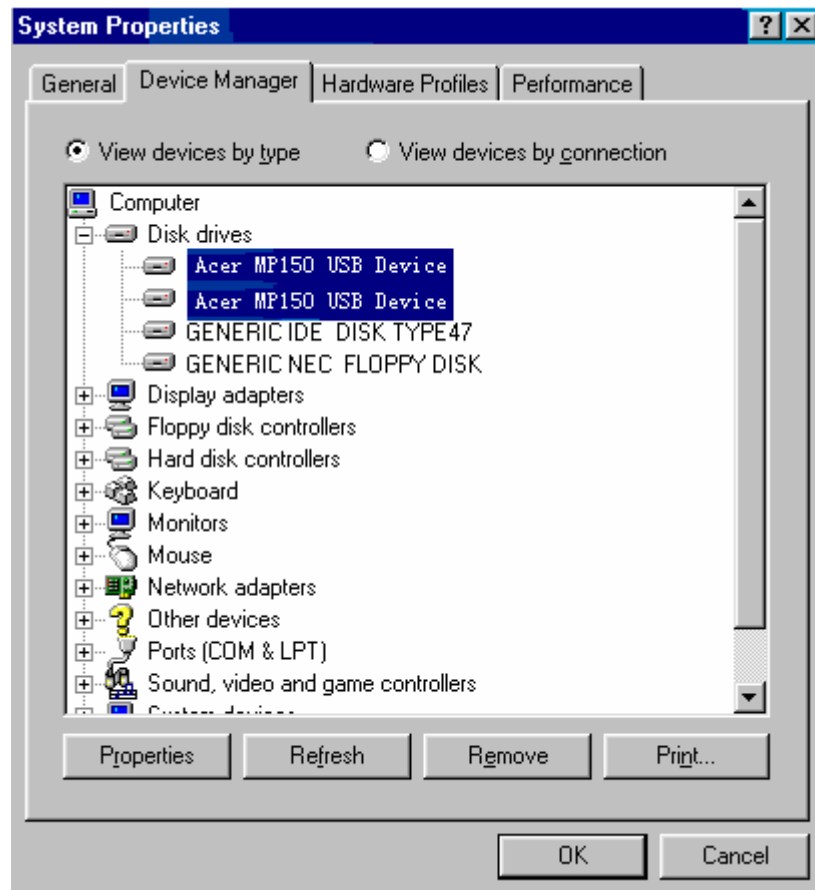


- 2) Ein Dialog-Kasten mit der Frage, ob "Wiederstart das System" wird erscheinen und bitte "ok" auswählen, um den Computer wiederzustarten, danach ist die Installation fertig.



Bestätigung der Installierung des USB-Antriebs.

- 1) Verbinden Sie MP150 Spieler durch das USB Kabel zum Computer.
- 2) Wählen Sie " Systemsteuerung ", " Syetem", und gehen Sie "Gerät-Betriebsleiter" herein, es wird sich wie folgt zeigen;



6 Die Verbindung und sicher Entfernen vom USB Kabel

6.1 Verbindung USB

Verbinden Sie den MP3 Spieler mit dem Computer durch das USB Kabel, und der Schirm von MP3 wird das folgende Bild zeigen. Es bedeutet, dass der folgende Schritt, Daten zu kopieren, anfangen kann.



Wenn der Spieler Daten überträgt, wird keiner direkten Brechung zwischen dem Spieler und Computer erlaubt. Sonst wird zur Datenverlierung fuehren. Entfernen Sie bitte sicher das Spieler-Gerät vom Computer.

6.2 Entfernen das USB Kabel vom Computer

- 1) Waehlen Sie das Zeichen fuer die "Stecker und Spiel" Anlage im Aufgabenleise aus und klicken Sie die Recht Maustaste und waehlen Sie " vorsichtig das "device" entfernen"



- 2) Wählen Sie das Gerät aus, das Sie herausziehen oder vertreiben moechten, und dann klicken Sie den Knopf [stoppen]
- 3) Bestätigen Sie Geräte, die anzuhalten sind und [OK] klicken.
- 4) Klicken Sie [schließen], um die ganze Operation zu beenden

Aufmerksamkeit: Jede anomale Unterbrechung der Verbindung des Geräts zum Computer könnte Schaden dem Produkt oder Datenverlierung verursachen.

III Grundlegende Funktionen

1 grundlegende Operation

Ein/ausschalten das Spieler

- 1) Einschalten das Spieler: Drücken Sie lange auf den Energieschalter **Power** bis der Spieler eingeschaltet wird, der Schirm wird dem Acer Firmenzeichen (gezeigt wie folgt) zeigen und in die Hauptmenüschnttstelle eingehe. Der Standard Modus ist "MUSIC", siehe folgende Abbildung:



- 2) Ausschalten das Spieler: Druucken Sie lange den Energieschalter **Power** bis das Firmenzeichen gezeigt wird, gezeigt wie folgt. Bei Systemabsturz bitte auf RESET druecken.



2 Musik spielen

Der Standardmodus nach Einschalten des Spielers ist "MUSIC", siehe Abb.1, Druucken Sie **ENTER** zur Schnittstelle der Musik-Liste, (z.Z ist der Spielen-Modus), siehe Bild. 2. ,Druucken Sie **ENTER** nochmal, um die Musik Pause zu machen, siehe Bild.3.



Bild 1

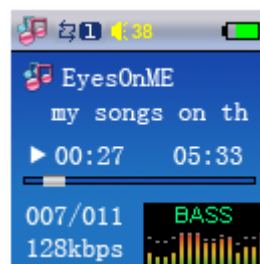


Bild 2

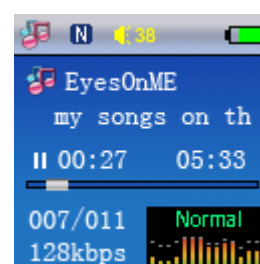
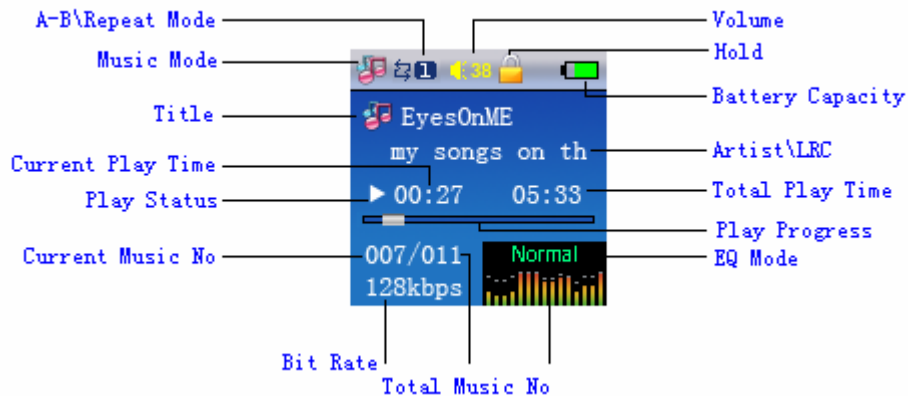


Bild 3

- 1) Anzeige Musik spielend Modus



2) Wie man Musik auswahlen (die Funktion, Lieder auszuwählen, indem er einem Lied zuhört)?

Bei dem Musik spielenden Modus druecken Sie lange die Taste **Enter**, ein Dialog-Kasten mit "Select Memory" (Ausgesuchtes Gedächtnis) wird sofort erscheinen, siehe Bild. 4. Druecken Sie "⏪" oder "⏩" und waehlen Sie "LOCAL" oder "Card" aus, dann druecken Sie bitte nochmal die Taste **ENTER**, um ins Stammverzeichnis der Musik hereinzugehen, danach druecken Sie die Taste "⏪" oder "⏩", um den gesuchten Musik-Order auszuwaehlen, druecken Sie die Taste **ENTER**, um in das Subverzeichnis der Musik hereinzugehen, bei nochmal Druck die Taste **ENTER** koennen Sie die MUSIK-Datei Liste sehen. Drücken Sie die Taste "⏪" oder "⏩" die erforderliche Musik-Datei zu wählen, und Druecken Sie die Taste, um die zu spielende Musik zu bestaetigen. Aufmerksamkeit: langer Druck auf die Taste Enter wird zum oberen Verzeichnis zurueckgehen. Wiederholung oberen Vorgangs wird zum Hauptmenü zurueckkehren. Siehe das Hauptmenue in Bild.1

3) Lautstaerkerregelung

Wenn die Musik gespielt wird, druecken Sie die Taste "**VOL+**" oder "**VOL-**", um die Lautstaeker einzustellen.

4) Einstellung(**EQ**), Spiel-Modus und **A-B** Wiederspiel?

- **EQ:** Es gibt insgesamt 7 EQ-Modus, Normal, ROCK, JAZZ, Klassisch, POP, Bass und TREBLE. Bei Spielen-Modus, druecken Sie bitte kurz die Taste **MODE**, ist ein Setting-Kasten zu sehen, siehe Bild. 5, Druecken Sie "⏪" oder "⏩", um Equalizer-Modus auszuwaehlen, druecken Sie kurz die Taste **ENTER** zur Bestaetigung, siehe Bild.6. Druecken Sie "⏪" oder "⏩" um unter den einer der 7 Modus auszuwahelen, fuer Besataetigung druecken Sie kurze **ENTER**, dann druecken Sie bitte "⏪" oder "⏩" zu beenden, druecken Sie kurz **ENTER**, um zur Spiel-Schnittstelle zurüczukehren.
- **Spiel-Modus:** der Spiel-Modus umfasst Normal, Repeat One und Repeat All, gezeichnet mit **N**, **O** und **ALL**, die jeweilige Funktion davon ist: Alle Spuren um eine Zeit zu spielen; Eine Spur zu wiederholen; Alle Spuren zu wiederholen. Bei Musik-Spielen/Pause Modus, druecken Sie kurz die Taste **MODE**, ist ein Setting-Kasten zu sehen, siehe Bild. 5, druecken "⏪" oder "⏩" und Repeat auszuwaehlen, druecken kurz **ENTER** zur Bestaetigung, danach erscheinen 3 Spiel-Modus, drucken Sie "⏪" oder "⏩" um den Modus auszuwaehlen, und druecken kurz **ENTER** fuer Bestaetigung, Drücken Sie "⏪" oder "⏩" und Auswahl Ausgang(Exit)" and drücken Sie kurz "Enter" um zum Abspiel Modus zurüczukehren



Bild 4



Bild 5



Bild 6

- A-B** Wiederholung: Während Abspiel-Modus, druecken Sie kurz die Taste **REC**, um der Anfang der Schleife zu setzen, der Schirm wird " A-" zeigen, siehe Bild. 7; druecken Sie nochmal die **REC**, um das Ende der Schleife zu setzen, der Schirm wird " A-B" zeigen. Dann wird diese Periode der Audio-Datei immer wieder wiederholt., siehe Bild 8. Drücken Sie nochmal **REC** kurz, um die Schleife zu annullieren.

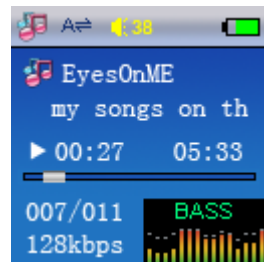


Bild 7

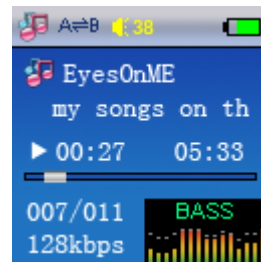


Bild 8

5) Synchronische Lyrik

Wenn eine *.MP3 Datei und eine *.LRC Datei derselben Musik in den Spieler kopiert werden, erscheint die Lyrik dieselbe Zeit, wenn die Musik spielt, sieh Bild. 8.

Aufmerksamkeit: die MP3 Datei und die LRC Datei derselben Musik müssen unter demselben Namen sein. Zum Beispiel, nur diese Dateien, die "eyes on me.MP3 " und " eyes on me.LRC" muessen gleichzeitig in den Spieler kopiert werden, kann die Lyrik-Synchronisation funktioniert werden.

6) Wie man die Lieder löscht?

Unter der Musik-Liste, drücken Sie " " oder " " , die zu loeschend Musik-Datei zu wählen, druecken Sie kurz die Taste **MODE**, erscheint ein Dialogkasten mit " Attribut, Loeschen, Ausgang" , druecken Sie " " oder " " und " Loeschen" auszuwaehlen, dann druecken Sie kurz **ENTER**, erscheint ein Dialogkasten mit "sicher zu loeschen?" Druecken Sie " " oder " " , " ja" auszuwaehlen und druecken Sie **ENTER**, um die gewählte Datei zu löschen.

3 Videospiele

Unter Hauptmenue Modus, waehlen Sie VIDEO" aus, siehe Bild.9, druecken Sie **ENTER**, erscheint das Dialogkasten mit" Select Memory" , druecken Sie " " oder " " und waehlen Sie "LOCAL" oder "Card" aus, druecken Sie die Taste **ENTER** und gehen in das Stammverzeichnis fuer VIDEO Datei ein, druecken Sie " " oder " " und waehlen Sie die VIDEO Datei aus, druecken Sie **ENTER**, gehen Sie in das Subverzeichnis fuer VIDEO Datei ein, druecken Sie **ENTER** nochmal und gehen Sie in die VIDEO-Datei-Liste ein. Druecken sie " " oder " " , um die zu spielende VIDEO Datei auszuwaehlen, und druecken Sie **ENTER** zur Bestaetigung. Während des procee des Videospieldens, drücken Sie, " " oder " " kann das vorherige oder die folgende Videodatei spielen. Der Spieler unterstützt nur SFM Dateien und spezielles Videoumwandlungswerkzeug wird für die Format-Konvertierung zur Verfügung gestellt. Es wird separate vorgestellt.

1) Wie man Volumen reguliert?

Druicken Sie “ **VOL+**” oder” **VOL-**” um Volumen zu regulieren

2) Attribut der Datei

Unter VIDEO-Liste Status, druecken Sie kurz die Taste **MODE**, erscheint ein Dialogkasten mit “ Attribut, Loeschen, Ausgang” , druecken Sie” **◀** “ oder” **▶** “ und “ Attribut” auszuwaehlen, dann druecken Sie kurz **ENTER**, um die Groesse der Datei zu pruefen. Bei Auswahl “ Ausgang” ist zur Dateiliste zurueckzukehren.

3) Loeschen VIDEO Datei

Unter der Video-Liste, druecken Sie kurz die Taste **MODE** , erscheint ein Dialogkasten mit “ Attribut, Loeschen, Ausgang” , druecken Sie” **◀** “ oder” **▶** “ und “ Loeschen” auszuwaehlen, dann druecken Sie kurz **ENTER**, erscheint ein Dailogkasten mit “ sicher zu loeschen?” Druecken Sie “**◀** “ oder” **▶** “ ,” ja” auszuwaehlen und druecken Sie **ENTER**, um die gewählte Datei zu löschen. Bei Auswahl “ Ausgang” ist zur Dateiliste zurueckzukehren.

4) Ausgang VIDEO-Spielen

Unter VIDEO Liste, druecken Sie lange **ENTER**, um zum Hauptmenue zurueckzukehren.



Bild 9



Bild 10

4 Bilder browsen

Unter Hauptmenue Modus, waehlen Sie :” PHOTO” aus, siehe Bild.10, druecken Sie **ENTER**, und gehen in das Stammverzeichnis fuer PHOTO Datei ein, druecken Sie” **◀** “ oder” **▶** “ und waehlen Sie die VIDEO Datei aus, druecken Sie **ENTER**, gehen Sie in das Subverzeichnis fuer VIDEO Datei ein, druecken Sie **ENTER** nochmal und gehen Sie in die VIDEO-Datei-Liste ein. (Dieses Geraet unterstuetzt “ bmp” und “ jpg” Datei) Druecken sie “**◀** “ oder” **▶** “ , um die zu spielende PHOTO Datei auszuwaehlen, und druecken Sie **ENTER** zur Bestaetigung. Während des procee des Fotospielens, drücken Sie, “**◀**” oder “**▶**” kann das vorherige oder die folgende Foto spielen. Druecken Sie kurz **MODE**, erscheint das Dialogkasten mit “ Manual Play, Auto Play, Exit” , druecken Sie” **◀** “ oder” **▶** “ , waehlen Sie “ Manual Play” aus und druecken Sie **ENTER** zur Bestaetigung, erscheint das Dialogkasten mit “ Enable, Disable, Exit” , Druecken Sie ” **◀** “ oder” **▶** “ , waehlen Sie” Enable” aus und druecken Sie **ENTER** zur Bestaetigung des manuelle n Anzeigen; oder druecken Sie “**◀** “ oder” **▶** “ , waehlen Sie “ Disable” und druecken Sie **ENTER** zur Bestaetigung des spontanen Anzeigen. Druecken Sie lange **ENTER**, um zur Fotoliste zurueckzukehren.

1) Attribut der Bilder

Unter Bilderliste Status, druecken Sie kurz die Taste **MODE**, erscheint ein Dialogkasten mit “ Attribut, Loeschen, Ausgang” , druecken Sie” **◀** “ oder” **▶** “ und “ Attribut” auszuwaehlen, dann druecken Sie kurz **ENTER**, um die Groesse der Datei zu pruefen. Bei Auswahl “ Ausgang” ist zur Bilderliste zurueckzukehren.

2) Loeschen der Bilder

Unter der Bilderliste, druecken Sie kurz die Taste **MODE** , erscheint ein Dialogkasten mit “ Attribut, Loeschen, Ausgang” , druecken Sie” **◀** “ oder” **▶** “ und “ Loeschen” auszuwaehlen, dann druecken Sie kurz **ENTER**, erscheint ein Dailogkasten mit “ sicher zu loeschen?” Druecken Sie “ **◀** “ oder” **▶** “ ,” ja” auszuwaehlen und druecken

Sie **ENTER**, um die gewählte Datei zu löschen. Bei Auswahl "Ausgang" ist zur Bilderliste zurückzukehren.

3) Ausgang

Unter Bilderliste, drücken Sie lange **ENTER**, um zum Hauptmenü zurückzukehren.

Aufmerksamkeit: Bilder, die nicht "BMP" oder "JPG" unterstützt vom Spieler sind, wird das System ein Fenster des "Fehlerformats" veranlassen.

5 Mikrophon Aufnahme

Unter Hauptmenü Modus, wählen Sie "RECORD" aus, siehe Bild.11, drücken Sie **ENTER**, erscheint das Dialogkasten mit "Record MENU", drücken Sie "◀" oder "▶" und wählen Sie "Record" in "Listen, Record, Record Setting, Exit" aus, drücken Sie kurz die Taste **ENTER**, erscheint das Dialogkasten mit "Select Memory", drücken Sie "◀" oder "▶" und wählen Sie "Local" unter "LOCAL" oder "Card" aus, drücken Sie kurz die Taste **ENTER**, um die Aufnahme zu beginnen, siehe Bild 12, (Beispiel hier ist der Schirmanzeige bei MIC Aufnahme Modus). Drücken Sie kurz **ENTER** fuer Aufnahmepause; drücken Sie lange **REC** fuer Stop der Aufnahme und Speicher der Aufnahme-Datei, siehe Bild.13, dann drücken Sie kurz **ENTER**, um zum Dialogkasten Record MENU zurückzukehren.

1) Einstellung Aufnahme

Unter Hauptmenü Modus, wählen Sie "RECORD" aus, drücken Sie kurz **ENTER**, erscheint das Dialogkasten mit "Record MENU", drücken Sie "◀" oder "▶" und wählen Sie "Record Setting" in "Listen, Record, Record Setting, Exit" aus, drücken Sie kurz die Taste **ENTER**, erscheint das Dialogkasten mit "Record Setting", drücken Sie "◀" oder "▶" und wählen Sie "Long Time oder Fine REC", drücken Sie kurz **ENTER** zur Bestätigung und kehren Sie zum Dialogkasten Record MENU zurück.

2) Aufnahme spielen

Wenn die Aufnahme-Stimmenquelle als "MIC" ausgewählt wird, wird die aufgenommene Datei in der "VOICE"-Datei unter der Musik-Dateiliste automatisch gespeichert. Unter dem Hauptmenü wählen Sie bitte "RECORD" und drücken Sie kurz **ENTER**, erscheint ein Dialogkasten fuer Record MENU, rücken Sie "◀" oder "▶" und wählen Sie "Listen" in "Listen, Record, Record Setting, Exit" aus, drücken Sie kurz die Taste **ENTER**, erscheint das Dialogkasten mit "Select Memory", Drücken Sie "◀" oder "▶" und wählen sie "Local" in "Local" oder "Card", drücken Sie kurz die Taste **ENTER**, um die Aufnahme-Datei zu spielen.



Bild 11



Bild 12



Bild 13

6 Anzeigen von E-BOOK

Unter Hauptmenüanzeige wählen Sie "E-BOOK" wie im Bild 14 angezeigt aus, drücken Sie die Taste **ENTER**, um zu "Select Memory" zu gelangen. Und drücken Sie "◀" oder "▶", um "LOCAL" oder "Card" auszuwählen. Verwenden Sie wieder **ENTER**, um zum E-BOOK Hauptverzeichnis zu gelangen, dann drücken Sie "◀" oder "▶", um die E-BOOK Mappe anzusehen, dann halten Sie **ENTER** gedrückt, um zum Unterverzeichnis von E-BOOK zu gelangen, drücken Sie anschließend die Taste **ENTER** um die E-BOOK Dateiliste

anzusehen. Drücken Sie “⏪” oder “⏩”, um die gewünschte E-BOOK Datei auszuwählen, bestätigen Sie dann die ausgewählte Datei mit der Taste **ENTER**. Durch Drücken “⏪” oder “⏩” bei Ansehen der Texte bewegen Sie sich durch die verschiedenen angezeigten Dateien. Drücken Sie kurz die Taste **MODE**, um “Manual Play, Auto Play, Exit“ anzusehen, dann mit Taste “⏪” oder “⏩” wählen Sie “Manual Play“ aus, drücken Sie anschließend **ENTER**, um “Enable, Disable, Exit“ anzusehen, dann mit Taste “⏪” oder “⏩” wählen Sie “Disable“ aus, drücken Sie dann auf **ENTER**, um das manuell abspielen zu lassen, oder wählen Sie “Disabl” mit der Taste “⏪” oder “⏩” aus, und drücken Sie **ENTER**, um das automatisch abspielen zu lassen. Die Taste **ENTER** lang drücken, um auf die Textliste zurück zu bewegen.

1) Texteingenschaft Ansehen

Unter Textlisteanzeige drücken Sie kurz die Taste **MODE**, und wird es “Eigenschaft, Löschen, ESC“ angezeigt. Mit der Taste “⏪” oder “⏩” wählen Sie “Eigenschaft” aus, und drücken Sie dann kurz **ENTER**, damit Sie die GröÙte des gewählte Dokument ansehen können. Mit “ESC” bewegen Sie sich auf Textlisteanzeige zurück.

2) Texte löschen

Unter Textlisteanzeige drücken Sie kurz die Taste **MODE**, und wird “Eigenschaft, Löschen, ESC“ angezeigt. Mit der Taste “⏪” oder “⏩” wählen Sie “Löschen” aus, dann drücken Sie kurz **ENTER**, um “Löschen bestätigen?“ anzusehen. Drücken Sie auf “⏪” oder “⏩”, um “Ja” auszuwählen, und mit der Taste **ENTER** löschen Sie den gewählten Text. Mit “ESC” bewegen Sie sich auf Textlisteanzeige zurück.

3) E-BOOK zurücksetzen

Unter Textlisteanzeige drücken Sie lang die Taste **ENTER**, um E-BOOK zurückzusetzen und sich auf Hauptmenü zu bewegen.



Bild 14



Bild 15

7 Wiedergabe der Texte

Unter Hauptmenü wählen Sie wie im Bild 15 angezeigt “FILES“ aus, und drücken Sie **ENTER**, um “Select Memory“ anzeigen zu lassen. Und dann mit der Taste “⏪” oder “⏩” wählen Sie “LOCAL” oder “Card” aus, und verwenden Sie **ENTER**, um zum Hauptverzeichnis von FILES zu gelangen. Drücken Sie dann “⏪” oder “⏩”, um die gewünschte Mappe auszuwählen. Und mit der Taste **ENTER** gelangen Sie zum Unterverzeichnis, drücken Sie dann “⏪” oder “⏩”, um den gewünschten Text anzusehen. Verwenden Sie **ENTER** für Wiedergabe des ausgewählten Textes.

8 Menüeinstellungen

Unter Hauptmenü wählen Sie wie im Bild 16 angezeigt “Setting“ aus, und drücken Sie kurz **ENTER**, um zu System Setting zu gelangen, wie Bild 17. Es besteht aus 6 einstellungen, zwar LCD Setting, Language, Power Off, Sys Info, Memory Info, Load Default und Exit. Verwenden Sie der Taste “⏪” oder “⏩”, um die gewünschte Einstellung auszuwählen, und halten Sie **ENTER** gedrückt, um die gewünschten Funktionen auszuwählen.



Bild 16

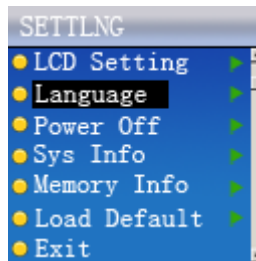


Bild 17

1) LCD Setting (LCD Einstellung)

Unter "Setting" verwenden Sie das "⏪" oder "⏩", um "LCD Setting" auszuwählen. Und drücken Sie dann kurz **ENTER**, und das Menü für LCD Setting wird angezeigt. Mit dem "⏪" oder "⏩" können Sie die Zeit für Bildschirmschoner festlegen. Drücken Sie wieder kurz **ENTER**, um sich auf "**SETTING**" zurück zu bewegen.

2) Language Setting (Spracheinstellungen)

Unter "Setting" verwenden Sie das "⏪" oder "⏩", um "Language" auszuwählen. Und drücken Sie dann kurz **ENTER**, und das Menü für Language wird angezeigt. Mit dem "⏪" oder "⏩" können Sie die gewünschte Sprache festlegen. Drücken Sie wieder kurz **ENTER**, um sich auf "**SETTING**" zurück zu bewegen.

3) Power Off (Ausschalten)

Unter "Setting" verwenden Sie das "⏪" oder "⏩", um "Power Off" auszuwählen. Und drücken Sie dann kurz **ENTER**, und das Menü für Ausschalten wird angezeigt. Mit dem "⏪" oder "⏩" können Sie die Zeit für Ausschalten festlegen. Drücken Sie wieder kurz **ENTER**, um sich auf "**SETTING**" zurück zu bewegen.

4) System Information

Unter "Setting" verwenden Sie das "⏪" oder "⏩", um "SYS Info" auszuwählen. Und drücken Sie dann kurz **ENTER**, und das Menü für System Information (Firmaname, Typ, Version der Software) wird angezeigt. Drücken Sie wieder kurz **ENTER**, um sich auf "**SETTING**" zurück zu bewegen.

5) Memory Info

Unter "Setting" verwenden Sie das "⏪" oder "⏩", um "memory Info" auszuwählen. Und drücken Sie dann kurz **ENTER**, und das Menü für Memory Info (Summe Kapazität und Rest kapazität für Local Memory und Memory Card) wird angezeigt . Drücken Sie wieder kurz **ENTER**, um sich auf "**SETTING**" zurück zu bewegen.

6) Load Default

Unter "Setting" verwenden Sie das "⏪" oder "⏩", um "Load Default" auszuwählen. Und drücken Sie dann kurz **ENTER**, und das Menü für "Load Default? Yes or No" wird angezeigt. Mit dem "⏪" oder "⏩" können Sie Ja oder Nein festlegen. Und drücken Sie wieder kurz **ENTER**, um die Zurückstellung der Einstellung zu bestätigen.

9 Das Format der Videodateien übertragen

1) Darstellung

Mit "Acer Video Conversion Tools" wird die Bild- und Musikdateien auf die SFM Format übergetragen, die bei dem von Acer entworfenen digitalen Video Player abgespielt werden kann.

2) Softwareverwendung

a) Taste darstellen

- Drücken Sie die Taste [beginnen]- [Programm]Menü, um die "MP3"— "FilmCre.exe" auszuwählen, und "Acer Video Conversion Tools" wird angezeigt. Siehe Bild 18.

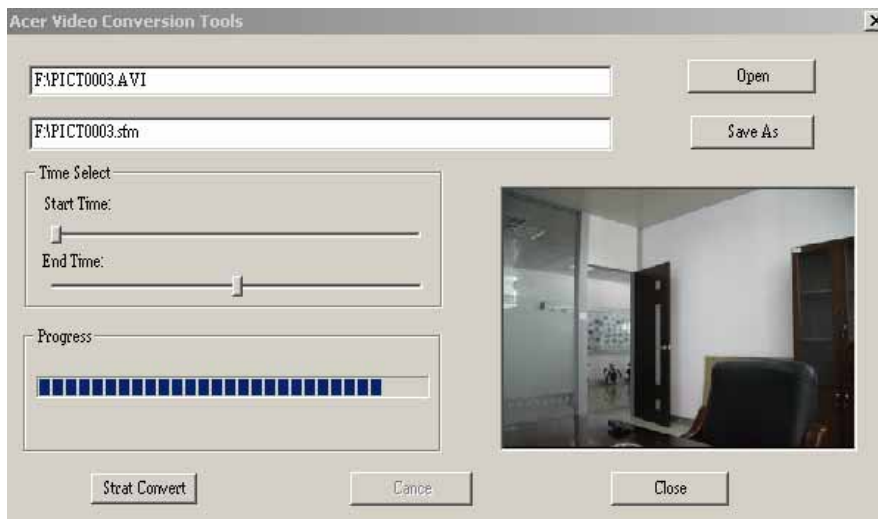


Bild 18

- b) Filmdateien hinzufügen
- Nach Laufen der Software fügen Sie Videodateien (die zu übertragenden Dateien) durch Drücken "Öffnen" hinzu (Ohne andere Angabe beziehen sich alle Videodateien auf die zu übertragenden Dateien).
 - Drücken Sie die Taste, und die Route der Filmdateien wird angezeigt. Und durch Drücken der kleinen Taste ▾ von Rechtsseite des "Search Bereiches" wählen Sie die entsprechende Dateitype und die richtige Filmdateien aus.
 - Nach dem Hinzufügen der Dateien wird die Route der Filmdateien in "Speichern unter" angezeigt. drücken Sie die kleine Taste ▾, die sich rechtsseite von "Speichern unter" befindet.
- 3) Festlegung der Übertragungslänge und der Beginn der Übertragung
- legen Sie den Anfang der zu übertragenden Dateien fest.
 - legen Sie das Ende der zu übertragenden Dateien fest.
 - Durch Drücken "Übertragung beginnen" wird es funktioniert (Bemerkung: Zeichen der Übertragungsrates und Übertragungsvideoanzeige).
- 4) Systemvoraussetzung
- Windows98, Windows Me, Windows2000, Windows XP. Windows Media Playe 9.0 oder höher. Direct 9.0 oder höher.

IV Fehlersuche

Ziehen Sie beim Auftreten eines Fehlers unten stehende Hinweise zu Rate. Besteht das Problem weiterhin, wenden Sie sich an ein Service-Center in Ihrer Nähe.

1 Problem: Das Gerät lässt sich nicht einschalten, und LCD zeigt nichts an.

Lösung: Der Player lässt sich nicht anschalten, wenn der Akku vollständig entladen ist. Laden Sie Ihren Akku auf.

2. Problem: Die Tasten funktionieren nicht.

Lösung:

- 1) Überprüfen Sie, ob LCD "Lock" anzeigt.
- 2) Falls "Lock" angezeigt, schalten Sie die Taste Lock aus.

3. Problem: Zwar sind die heruntergeladenen Dateien kleiner als verfügbare Kapazität des Players, aber die Dateien können nicht übertragen werden.

Lösung: Der Memory-Chip sind nach 16KB oder 32KB in Memory-Bereichen abgeteilt. Eine Datei von 1Byte wird einen Memory-Bereich besetzen. Die Dateien, deren Größe kleiner als Restkapazität, können aus diesem Grund nicht auf Player heruntergeladen.

4. Problem: Das Gerät schaltet sich plötzlich aus.

Lösung:

- 1) Überprüfen Sie die Einstellung von [power off] unter [setting] vom Hauptmenü.
- 2) Bei entlademem Akku schaltet sich das Gerät aus. Laden Sie den Akku auf.

5. Problem: LCD schaltet sich plötzlich aus.

Lösung: Überprüfen Sie, ob den Bildschirmschoner eingestellt wurde.

6. Problem: die Video-, Musik- und Bilddateien können nicht wiedergegeben werden.

Lösung:

- 3) alle Dateiformate müssen für diesen Player geeignet sein.
- 4) Überprüfen Sie, ob die Dateien für den Player geeignet sind.
- 5) Falls die Dateien nicht für den Player geeignet sind, verwenden Sie die o.g. Formatübertragungssoftware, um die Dateiformat in geeignete Format zu wechseln.

7. Problem: bei Wiedergabe gibt es keinen Ton, oder ist der Ton zu leise.

Lösung: Überprüfen Sie die Lautstärkeregelung, durch die der Ton kontrolliert wird.

V Technische Daten

	Category	Parameter specification
System	Built-in Storage	128/256/512/1024MB Flash(For choice) SD/MMC Card
	File System	FAT16
User interface	Key Definition	Power, Up, Down, VOL+, VOL-, Enter, Mode, Lock, REC
	Language	Multi-Language Menu and Filename Display
	File View Mode	List View &Icon
	Battery	Rechargeable Li-Polymer 3,7V/570mAh
	Playback Time	Video: 4 hours, Audio: 8 hours (average)
	Power Saving	Auto Power off, Screen saver
Display	Interface	1.5" color OLED
Audio Output	Audio	Line out Stereo
	Earphone	30mW, 32Ohm, 1 outlet
USB2.0	Device	USB 2.0/ USB 1.1 interface
		Operation System: Windows98/98SE/ME/2000/XP Mac OS 9.0 and Later
General	Dimensions	83×47×3.5 mm
	Operation Temperature	0°C to 40°C

acer

<http://www.acer-euro.com>