

Acer MP150

Uživatelská příručka

Verze 1.0

acer

Autorská práva

Copyright 2006 Acer Inc., všechna práva vyhrazena. Žádná část této příručky nesmí být reprodukována, uložena ve vyhledávacím systému, překládaná do jakéhokoli jazyka nebo počítačového jazyka v jakémkoli tvaru nebo způsobem - elektronicky, mechanicky, magneticky, opticky, chemicky, manuálně nebo jinou cestou bez předchozího písemného svolení společnosti Acer Computer GmbH.

Zřeknutí se odpovědnosti

Společnost Acer Inc. nenese žádnou odpovědnost nebo záruky, přímo vyjádřené nebo odvozené, za obsah této příručky a v žádném případě nenese záruku za prodejnost produktu nebo způsobilost na konkrétní účel. Všechny software popsán v této příručce je prodáván nebo poskytován „tak jak je“. Pokud se software prokáže jako defektní, kupující (a ne tato společnost, její distributor nebo prodejce) přebírá všechny náklady spojené se servisem, opravou a jakýmkoli vedlejším nebo následným poškozením vyplývajícím z chyby softwaru. Krom toho si společnost Acer Computer GmbH vyhrazuje právo z času na čas uskutečnit úpravy a změny v obsahu této příručky bez předchozího upozornění jakékoli osoby o těchto změnách.

Všechny značky a názvy produktů používané v tomto dokumentu jsou ochranné známky a/nebo registrované ochranné známky příslušných společností.

Obsah

I	Bezpečnostní upozornění	3
II	Popis produktu	3
1.	Vlastnosti	3
2.	Umístění tlačítek	4
3.	Obsah balení / Příslušenství	4
4.	Nabíjení akumulátoru	4
5.	Instalace USB ovladače	5
6.	USB připojení a bezpečné odpojení od počítače	6
III	Základní funkce.....	7
1.	Základní ovládání.....	7
2.	Přehrávání hudebních souborů.....	7
3.	Přehrávání video souborů.....	9
4.	Prohlížení obrázků	9
5.	Nahrávání z mikrofonu	10
6.	Prohlížení elektronických knih	11
7.	Práce se soubory	11
8.	Nabídka nastavení	11
9.	Nástroj pro konverzi video formátů	12
IV	Často kladené otázky a odpovědi (FAQ)	14
V	Technické údaje.....	15

I Bezpečnostní upozornění

- 1) Přečtěte si prosím důkladně celou uživatelskou příručku.
- 2) Odložte si tuto uživatelskou příručku pro pozdější použití.
- 3) Udržujte přehrávač v suchu.
- 4) Nevystavujte přehrávač přímému slunečnímu záření.
- 5) Zabraňte potřísnění přehrávače kapalinou. V opačném případě může dojít k jeho poškození nebo úrazu osob elektrickým proudem.
- 6) Pokud se vyskytne některá z následujících situací, obraťte se prosím na autorizované servisní středisko značky Acer:
 - Když do přehrávače nateče kapalina
 - Když přehrávač navlhne
 - Když přehrávač nepracuje správně, nebo když se běžným postupem uvedeným v této příručce nemůže z některé funkce vrátit do normálního stavu
 - Pokud vám přehrávač upadl nebo se nějak poškodil
- 7) Nepoužívejte přehrávač v následujících situacích:
 - Během řízení vozu
 - Když vykonáváte nebezpečnou práci
 - Když přecházíte ulici
 - V jakékoli jiné situaci, vyžadující plnou koncentraci
- 8) Když budete chtít přehrávač naformátovat, zvolte prosím formát FAT16.
- 9) Na čištění přehrávače nepoužívejte žádné spreje nebo tekuté čisticí prostředky. Na vyčištění povrchu přehrávače použijte lehce navlhčený měkký hadřík.
- 10) Během poslouchání pomocí sluchátek si nastavte vhodnou úroveň hlasitosti, protože v opačném případě si můžete poškodit sluch.
- 11) Poznámka: Nesprávné použití baterie může vést k explozi. Dodržujte pokyny uvedené v části týkající se baterie.
- 12) Nezahazujte vybité baterie do běžného odpadu. Recyklujte je.

II Popis produktu

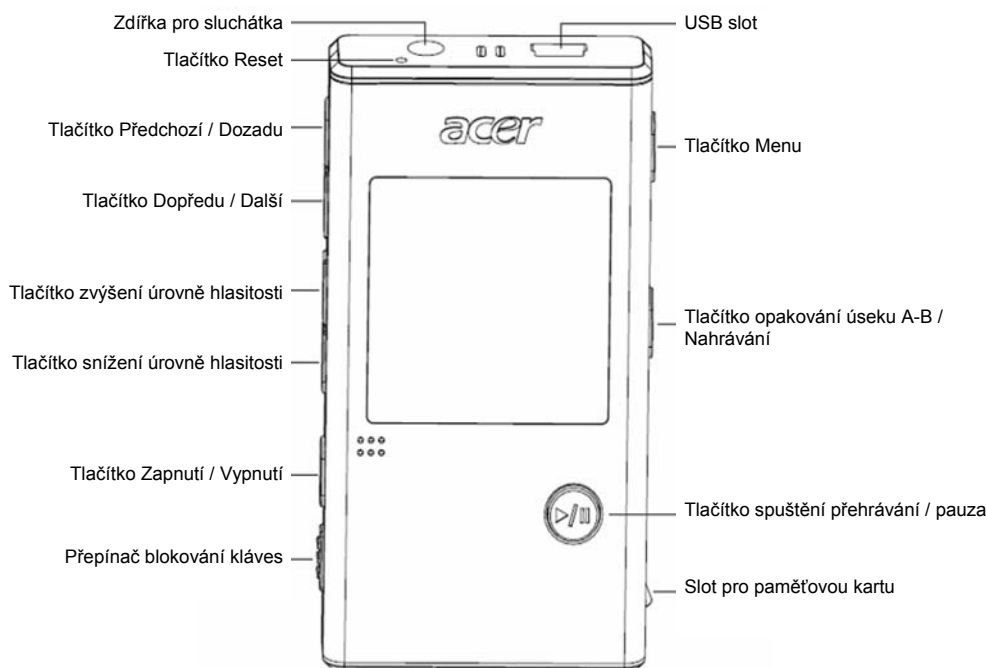
Blahopřejeme vám ke koupi přehrávače Acer MP150. Tento produkt je kvalitní přenosný MP3 přehrávač s vyměnitelným akumulátorem typu Li-Polymer. S tímto přehrávačem můžete přehrávat hudební i konvertované video soubory (pomocí konverzního softwaru) mnoha formátů při vynikajícím zvukovém a vizuálním zážitku. Acer MP150 je zároveň přenosné USB paměťové zařízení, které lze použít pro úschovu vašich dat.

1. Vlastnosti

- **Displej** - 1,5" OLED displej umožňuje jasné a zřetelné zobrazení obrázků a videa.
- **Přehrávání video souborů** – Podpora video souborů ve formátu SFM.
- **Přehrávání hudebních souborů** – Podpora hudebních souborů ve formátu MP3 / WMA / WAV.
- **Synchronní zobrazování textu skladby** – Podpora synchronního zobrazování textu skladby během přehrávání hudby.
- **Zobrazování obrázků** – Podpora formátů JPEG a BMP. Do přehrávače můžete zkopírovat obrázky, které si pak můžete prohlížet na vestavěném displeji.
- **Čtení textových souborů** – Podpora zobrazování textových souborů (ANSI a Unicode).
- **Nahrávání** – Přístroj umožňuje záznam zvuku z externích zdrojů prostřednictvím mikrofonu.
- **Rozhraní USB 2.0** – Podpora rozhraní USB 2.0 při plné i nízké komunikační rychlosti.
- **Slot pro paměťovou kartu SD** – Rozšíření prostřednictvím paměťové karty SD.
- **Akumulátor** – Zabudovaný akumulátor typu Li-Polymer je možné vícenásobně dobíjet.
- **Konverze formátů video souborů** – Pomocí konverzního softwaru můžete zkonvertovat video soubor do formátu, který lze na přehrávači přehrát.

- **Vícejazyčná podpora** – Přehrávač podporuje několik jazyků: angličtina, němčina, francouzština, italština, španělština a holandština.
- **Inovace firmwaru** – Podpora inovace firmwaru na novější verzi.

2. Umístění tlačítek



3. Obsah balení / Příslušenství

Zkontrolujte, zda balení přehrávače obsahuje následující příslušenství:

- Přehrávač Acer MP150
- Uživatelská příručka
- Instalační CD disk
- Napájecí adaptér
- USB kabel
- Stereofonní sluchátka

4. Nabíjení akumulátoru

- 1) Tento přístroj obsahuje zabudovaný akumulátor, který lze nabíjet prostřednictvím napájecího adaptéru. Nabíjení je možné i když je přehrávač vypnutý nebo zapnutý.
- 2) Pokud indikátor stavu akumulátoru zobrazuje pouze jeden blok nebo je úplně prázdný, znamená to, že je akumulátor téměř zcela vybitý a je potřeba ho dobít.
- 3) Abyste v budoucnu maximálně využili kapacitu akumulátoru, během prvních dvou dobíjení akumulátor před nabitím nejdříve zcela vybijte.
- 4) Když nebudete přehrávač delší dobu používat, alespoň jednou měsíčně akumulátor nabijte a pak vybijte. Zabráníte tím znehodnocení akumulátoru.

5. Instalace USB ovladače

USB ovladač je potřebné nainstalovat pouze pro operační systém Windows 98/98SE. Postup instalace:

- 1) Vložte příložený CD disk do CD-ROM mechaniky. Instalátor se spustí automaticky a na monitoru se zobrazí následující obrazovka. V instalaci pokračujte kliknutím na tlačítko „Next“ (Další).

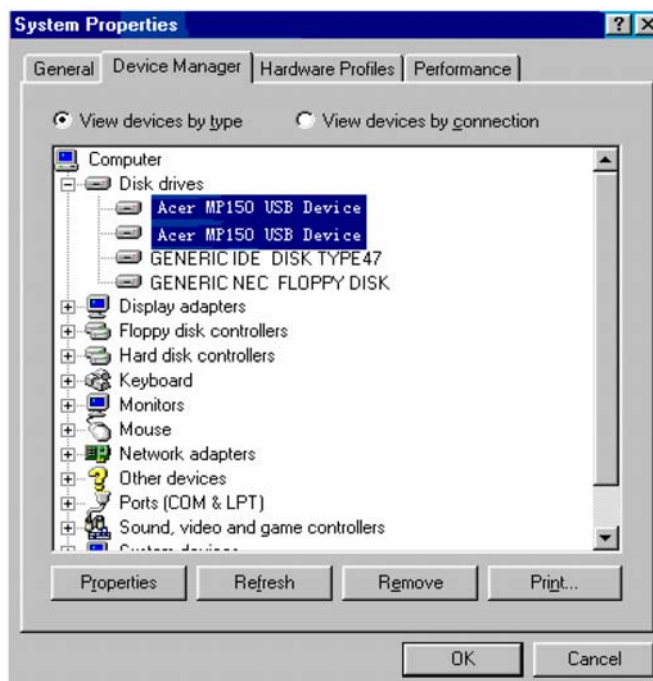


- 2) Po dokončení instalace se zobrazí dialogové okno s výzvou na restartování počítače. Klikněte na tlačítko OK pro restartování počítače. Nyní je instalace dokončena.



Kontrola instalace USB ovladače

- 1) Pomocí USB kabelu propojte přehrávač MP150 s počítačem.
- 2) Zvolte „Control Panel“ (Ovládací panely) > „Systém“ (System) > „Device Manager“ (Správce zařízení) - zobrazí se následující okno:



6. USB připojení a bezpečné odpojení od počítače

6.1 USB připojení

Pomocí USB kabelu propojte přehrávač s počítačem. Na displeji přehrávače se zobrazí následující obrazovka. Nyní můžete začít kopírovat data.



Neodpoujte MP3 přehrávač od počítače během zápisu nebo čtení dat. V opačném případě může dojít ke ztrátě údajů. Přehrávač odpojte od počítače bezpečným způsobem.

6.2 Bezpečné odpojení od počítače

1) V panelu úloh zvolte ikonu Plug and play device (Zařízení pro okamžité použití) a pravým tlačítkem zvolte možnost Safely remove hardware (Bezpečně odebrat hardware).



2) Zvolte zařízení které chcete odebrat a klikněte na tlačítko [Stop] (Zastavit).

3) Zvolte jednotku kterou chcete odebrat a klikněte na tlačítko [OK].

4) Klikněte na tlačítko [Close] (Zavřít) pro dokončení požadované operace.

Poznámka: Abnormální odpojení zařízení od počítače může způsobit poškození přehrávače.

III Základní funkce

1. Základní ovládání

Zapnutí / Vypnutí

1) Zapnutí: Dlouze stisknete tlačítko „Power“. Na displeji se zobrazí logo Acer (viz obrázek) a následně hlavní nabídka s označenou položkou „Music“.



2) Vypnutí: Dlouze stisknete tlačítko „Power“, až se na displeji zobrazí logo Acer (viz obrázek) a následně se přehrávač vypne. Pokud přehrávač přestane reagovat na vaše povely a zamrzne, může se stát, že jej nebude možné vypnout pomocí tlačítka „Power“. V takovém případě můžete obnovit funkci přehrávače stisknutím tlačítka „RESET“.

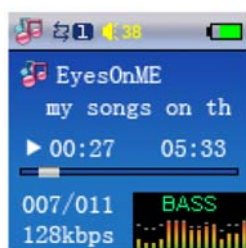


2. Přehrávání hudebních souborů

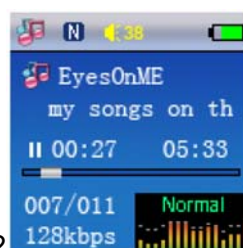
Výchozí režim přehrávače po vstupu do hlavní nabídky je režim přehrávání hudby „Music“ (viz obrázek 1). Stisknutím tlačítka „ENTER“ vstoupíte do rozhraní zobrazení seznamu hudebních souborů. Rozhraní přehrávání hudby je zobrazeno na obrázku 2. Dalším stisknutím tlačítka „ENTER“ přehrávání pozastavíte (viz obrázek 3).



Obrázek 1

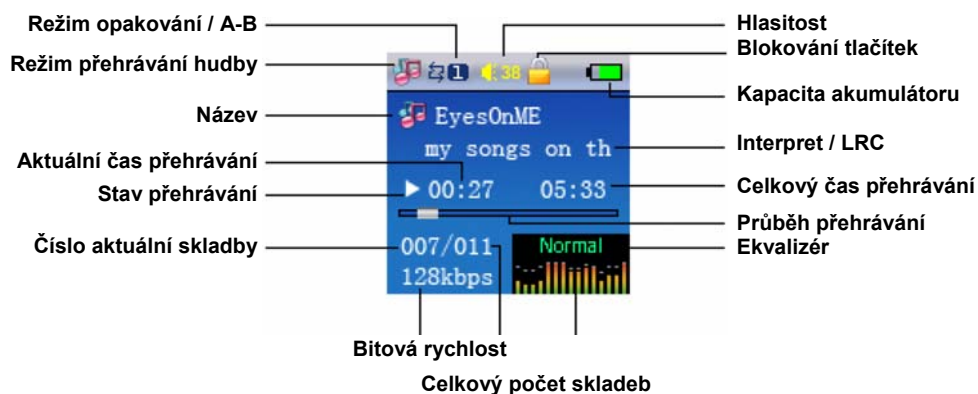


Obrázek 2



Obrázek 3

1) Zobrazení režimů přehrávání hudby na displeji



2) Volba skladby (během přehrávání)




Během přehrávání skladby dlouze stiskněte tlačítko „ENTER“ – zobrazí se dialogové okno „Select Memory“ (Zvolit paměť) (viz obrázek 4). Pomocí tlačítka „◀◀“ nebo „▶▶“ zvolte položku „Local“ (Místní disk) nebo „Card“ (Paměťová karta) a stiskněte tlačítko „ENTER“ pro vstup do hlavní hudební složky. Tlačítka „◀◀“ a „▶▶“ zvolte požadovanou hudební složku a potvrďte tlačítkem „ENTER“. Stisknutím tlačítka „ENTER“ zobrazíte seznam hudebních souborů. Pomocí tlačítka „◀◀“ nebo „▶▶“ zvolte požadovaný hudební soubor a stiskněte tlačítko „ENTER“ pro spuštění přehrávání.

Upozornění: Dlouhým stisknutím tlačítka „ENTER“ se vrátíte do předchozí složky a dalším stisknutím do hlavní nabídky. Hlavní nabídka je zobrazena na obrázku 1.

3) Změna úrovně hlasitosti

Kdykoliv během přehrávání hudby můžete pomocí tlačítek „VOL+“ a „VOL-“ nastavit požadovanou úroveň hlasitosti

4) Nastavení ekvalizéru, režimu přehrávání a opakování úseku A-B?

- **Ekvalizér (EQ):** Přehrávač nabízí 7 zabudovaných zvukových efektů: Normal, Rock, Jazz, Classical, Pop, Bass a Treble. Během přehrávání skladby krátce stiskněte tlačítko „MODE“ pro zobrazení okna nastavení (viz obrázek 5). Stiskněte tlačítko „ENTER“, zvolte požadovaný zvukový efekt a potvrďte tlačítkem „ENTER“. Pomocí tlačítka „◀◀“ nebo „▶▶“ zvolte „Exit“ (Ukončit) a krátce stiskněte tlačítko „ENTER“ pro návrat do rozhraní přehrávání.
- **Režimy přehrávání:** Přehrávač nabízí 3 režimy přehrávání (Normal , Repeat One , Repeat All ). Normal: Přehrávání hudby v normálním pořadí - od první skladby až po poslední (ve zvolené složce). Repeat One: Opakování jedné zvolené skladby. Repeat All: Opakované přehrávání všech skladeb. Během přehrávání hudby nebo během pauzy krátce stiskněte tlačítko „MODE“ pro zobrazení okna nastavení (viz obrázek 5). Pomocí tlačítka „◀◀“ nebo „▶▶“ zvolte „Repeat“ (Režim opakování) a potvrďte tlačítkem „ENTER“. Tlačítka „◀◀“ a „▶▶“ zvolte jeden ze tří režimů a potvrďte tlačítkem „ENTER“. Pomocí tlačítka „◀◀“ nebo „▶▶“ zvolte „Exit“ (Ukončit) a krátce stiskněte tlačítko „ENTER“ pro návrat do rozhraní přehrávání.



Obrázek 4

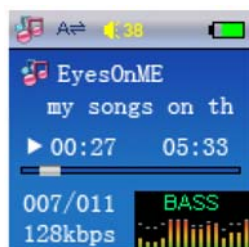


Obrázek 5

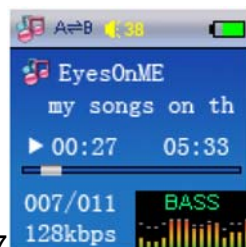


Obrázek 6

- Během přehrávání jednou stiskněte tlačítko „REC“ pro nastavení začátku úseku, který chcete opakovat. Na displeji se zobrazí znak „A-“ (viz obrázek 7). Dalším stisknutím tlačítka „REC“ označte konec úseku – na displeji se zobrazí „A-B“ (viz obrázek 8). Označený úsek se bude opakovaně přehrávat. Dalším stisknutím tlačítka „REC“ režim opakování úseku A-B zrušíte.



Obrázek 7



Obrázek 8

5) Synchronizace textu skladby

Přístroj automaticky zjišťuje přítomnost souboru s textem skladby (soubor LRC), který musí mít stejný název jako samotná skladba (soubor MP3) a musí být umístěn ve stejné složce. Když takový soubor nalezne, bude během přehrávání skladby zobrazovat na displeji jeho obsah (viz obrázek 8).

Upozornění: Název souboru s textem skladby (soubor LRC) musí být stejný jako název příslušného hudebního souboru MP3. Např. skladbě „Eyes On Me.MP3“ odpovídá LRC soubor s názvem „Eyes On Me.LRC“.

6) Vymazání skladby

V rozhraní hudebního seznamu zvolte pomocí tlačítka „⏮“ nebo „⏭“ soubor, který chcete vymazat a krátce stiskněte tlačítko „**MODE**“. Zobrazí se okno s nabídkou položek „Property (Vlastnosti), Delete (Vymazat) a Exit (Ukončit)“. Pomocí tlačítka „⏮“ nebo „⏭“ zvolte možnost „Delete“ (Vymazat) a krátce stiskněte tlačítko „**ENTER**“. Zobrazí se dialogové okno „Sure to delete“ (Skutečně vymazat) – zvolte možnost „Yes“ (Ano) a vymazání potvrďte tlačítkem „**ENTER**“.

3. Přehrávání video souborů

Zvolte položku „Video“ z hlavní nabídky (viz obrázek 9) a stiskněte tlačítko „**ENTER**“ – zobrazí se dialogové okno „Select Memory“ (Zvolit paměť). Pomocí tlačítka „⏮“ nebo „⏭“ zvolte položku „Local“ (Místní disk) nebo „Card“ (Paměťová karta) a stiskněte tlačítko „**ENTER**“ pro vstup do hlavní složky video souborů. Tlačítka „⏮“ a „⏭“ zvolte požadovanou video složku a potvrďte tlačítkem „**ENTER**“. Stisknutím tlačítka „**ENTER**“ zobrazíte seznam video souborů. Pomocí tlačítka „⏮“ nebo „⏭“ zvolte požadovaný video soubor a stiskněte tlačítko „**ENTER**“ pro spuštění přehrávání. Během přehrávání video souboru můžete použít tlačítko „⏮“ nebo „⏭“ pro volbu předchozího nebo následujícího videa. Přehrávač podporuje pouze video soubory ve formátu SFM. Soubory jiných formátů je nutno nejdříve do tohoto formátu zkonvertovat pomocí dodaného softwaru. Postup konverze je uveden v další části této příručky.

1) Změna úrovně hlasitosti

Kdykoliv během přehrávání videa můžete pomocí tlačítek „**VOL+**“ a „**VOL-**“ nastavit požadovanou úroveň hlasitosti.

2) Informace o video souboru

V rozhraní seznamu video souborů zvolte soubor, o kterém chcete zjistit informace. Krátce stiskněte tlačítko „**MODE**“ pro zobrazení okna s nabídkou položek „Property (Vlastnosti), Delete (Vymazat) a Exit (Ukončit)“. Pomocí tlačítka „⏮“ nebo „⏭“ zvolte možnost „Property“ (Vlastnosti) a krátce stiskněte tlačítko „**ENTER**“. Zobrazí se informace o velikosti video souboru. Pro návrat na seznam souborů zvolte položku „Exit“ (Ukončit).

3) Vymazání video souboru

V rozhraní seznamu video souborů zvolte pomocí tlačítka „⏮“ nebo „⏭“ soubor, který chcete vymazat a krátce stiskněte tlačítko „**MODE**“. Zobrazí se okno s nabídkou položek „Property (Vlastnosti), Delete (Vymazat) a Exit (Ukončit)“. Pomocí tlačítka „⏮“ nebo „⏭“ zvolte možnost „Delete“ (Vymazat) a krátce stiskněte tlačítko „**ENTER**“. Zobrazí se dialogové okno „Sure to delete“ (Skutečně vymazat) – zvolte možnost „Yes“ (Ano) a vymazání potvrďte tlačítkem „**ENTER**“. Pro návrat na seznam souborů zvolte položku „Exit“ (Ukončit).

4) Ukončení režimu přehrávání video souborů

V rozhraní seznamu video souborů dlouze stiskněte tlačítko „**ENTER**“ pro návrat do hlavní nabídky.



Obrázek 9



Obrázek 10

4. Prohlížení obrázků

Zvolte položku „Photo“ z hlavní nabídky (viz obrázek 10) a stiskněte tlačítko „**ENTER**“ – zobrazí se dialogové okno „Select Memory“ (Zvolit paměť). Pomocí tlačítka „⏮“ nebo „⏭“ zvolte položku „Local“ (Místní disk) nebo „Card“ (Paměťová karta) a stiskněte tlačítko „**ENTER**“ pro vstup do hlavní složky obrázků. Tlačítka „⏮“ a „⏭“ zvolte požadovanou složku s obrázkem a potvrďte tlačítkem „**ENTER**“. Stisknutím tlačítka „**ENTER**“ zobrazíte seznam obrázků (přehrávač podporuje obrázky ve formátu BMP a JPG). Pomocí tlačítka „⏮“ nebo „⏭“ zvolte požadovaný obrázek a stiskněte tlačítko „**ENTER**“ pro jeho zobrazení (viz obrázek 13). Během prohlížení obrázků můžete použít tlačítko „⏮“ nebo „⏭“ pro volbu předchozího nebo následujícího obrázku. Krátkým stisknutím tlačítka „**MODE**“ zobrazíte nabídku položek „Manual Play (Manuální prohlížení), Auto Play

(Automatické prohlížení) a Exit (Ukončit)“. Zvolte položku „Manual Play“ (Manuální prohlížení) a krátce stiskněte tlačítko „ENTER“ pro potvrzení. Zobrazí se nabídka položek „Enable (Povolit), Disable (Zakázat) a Exit (Ukončit)“ – zvolte možnost „Enable“ (Povolit) a tlačítkem „ENTER“ potvrďte volbu manuálního prohlížení. Nebo zvolte možnost „Disable“ (Zakázat) pro volbu automatického prohlížení. Dlouhým stisknutím tlačítka „ENTER“ se vrátíte do seznamu obrázků.

1) Informace o obrázku

V rozhraní seznamu obrázků zvolte soubor, o kterém chcete zjistit informace. Krátce stiskněte tlačítko „MODE“ pro zobrazení okna s nabídkou položek „Property (Vlastnosti), Delete (Vymazat) a Exit (Ukončit)“. Pomocí tlačítka „◀“ nebo „▶“ zvolte možnost „Property“ (Vlastnosti) a krátce stiskněte tlačítko „ENTER“. Zobrazí se informace o zvoleném obrázku. Pro návrat na seznam souborů zvolte položku „Exit“ (Ukončit).

2) Vymazání obrázku

V rozhraní seznamu obrázků zvolte pomocí tlačítka „◀“ nebo „▶“ soubor, který chcete vymazat a krátce stiskněte tlačítko „MODE“. Zobrazí se okno s nabídkou položek „Property (Vlastnosti), Delete (Vymazat) a Exit (Ukončit)“. Pomocí tlačítka „◀“ nebo „▶“ zvolte možnost „Delete“ (Vymazat) a krátce stiskněte tlačítko „ENTER“. Zobrazí se dialogové okno „Sure to delete“ (Skutečně vymazat) – zvolte možnost „Yes“ (Ano) a vymazání potvrďte tlačítkem „ENTER“. Pro návrat na seznam souborů zvolte položku „Exit“ (Ukončit).

3) Ukončení režimu prohlížení obrázků

V rozhraní seznamu obrázků dlouze stiskněte tlačítko „ENTER“ pro návrat do hlavní nabídky.

Upozornění: Pokud se pokusíte zobrazit obrázek v nepodporovaném formátu (ne JPG nebo BMP), zobrazí se chybové hlášení „Error format“ (Nesprávný formát).

5. Nahrávání z mikrofону

Zvolte položku „Record“ z hlavní nabídky (viz obrázek 11) a stiskněte tlačítko „ENTER“ – zobrazí se dialogové okno „Record Menu“ (Nabídka režimu nahrávání). Ze seznamu položek „Listen (Poslouchat), Record (Nahrávat), Record Setting (Nastavení nahrávání) a Exit (Ukončit)“ zvolte pomocí tlačítka „◀“ nebo „▶“ možnost „Record“ (Nahrávat) a potvrďte tlačítkem „ENTER“. Zobrazí se okno „Select Memory“ (Zvolit paměť), kde pomocí tlačítka „◀“ nebo „▶“ zvolte položku „Local“ (Místní disk) nebo „Card“ (Paměťová karta) a stiskněte tlačítko „ENTER“ pro spuštění nahrávání (viz obrázek 12) – na displeji se zobrazí ikona mikrofону. Krátkým stisknutím tlačítka „ENTER“ můžete nahrávání pozastavit a dlouhým stisknutím ukončit a uložit do souboru (viz obrázek 13). Krátkým stisknutím tlačítka „ENTER“ se vrátíte do nabídky „Record Menu“ (Nabídka režimu nahrávání).

1) Nastavení nahrávání

Zvolte položku „Record“ z hlavní nabídky a stiskněte tlačítko „ENTER“ – zobrazí se dialogové okno „Record Menu“ (Nabídka režimu nahrávání). Ze seznamu položek „Listen (Poslouchat), Record (Nahrávat), Record Setting (Nastavení nahrávání) a Exit (Ukončit)“ zvolte možnost „Record Setting“ (Nastavení nahrávání) a potvrďte tlačítkem „ENTER“. Pomocí tlačítka „◀“ nebo „▶“ zvolte možnost „Long time“ (Dlouhotrvající nahrávka) nebo „Fine REC“ (Kvalitní nahrávka) a krátce stiskněte tlačítko „ENTER“. Dalším stisknutím tlačítka „ENTER“ se vrátíte do nabídky „Record Menu“ (Nabídka režimu nahrávání).

2) Přehrávání nahrávky

Pokud jste jako zdroj nahrávání zvolili možnost „MIC“ (Mikrofon), soubor s nahrávkou se automaticky uložil do složky „VOICE“ v seznamu hudebních souborů. Zvolte položku „Record“ z hlavní nabídky a stiskněte tlačítko „ENTER“ pro zobrazení nabídky „Record Menu“ (Nabídka režimu nahrávání). Ze seznamu položek „Listen (Poslouchat), Record (Nahrávat), Record Setting (Nastavení nahrávání) a Exit (Ukončit)“ zvolte možnost „Listen“ (Poslouchat) a potvrďte tlačítkem „ENTER“. Zobrazí se okno „Select Memory“ (Zvolit paměť), kde pomocí tlačítka „◀“ nebo „▶“ zvolte položku „Local“ (Místní disk) nebo „Card“ (Paměťová karta) a stiskněte tlačítko „ENTER“ pro přehrávání nahrávky.



Obrázek 11



Obrázek 12



Obrázek 13

6. Prohlížení elektronických knih

Zvolte položku „E-book“ z hlavní nabídky (viz obrázek 14) a stiskněte tlačítko „ENTER“ – zobrazí se dialogové okno „Select Memory“ (Zvolit paměť). Pomocí tlačítka „◀“ nebo „▶“ zvolte položku „Local“ (Místní disk) nebo „Card“ (Paměťová karta) a stiskněte tlačítko „ENTER“ pro vstup do hlavní složky elektronických knih. Tlačítka „◀“ a „▶“ zvolte požadovanou složku s knihami a potvrďte tlačítkem „ENTER“. Pomocí tlačítka „◀“ nebo „▶“ zvolte požadovanou knihu a stiskněte tlačítko „ENTER“ pro zobrazení jejího obsahu. Krátkým stisknutím tlačítka „MODE“ zobrazíte nabídku položek „Manual Play (Manuální prohlížení), Auto Play (Automatické prohlížení) a Exit (Ukončit)“. Zvolte položku „Manual Play“ (Manuální prohlížení) a krátce stiskněte tlačítko „ENTER“ pro potvrzení. Zobrazí se nabídka položek „Enable (Povolit), Disable (Zakázat) a Exit (Ukončit)“ – zvolte možnost „Enable“ (Povolit) a tlačítkem „ENTER“ potvrďte volbu manuálního prohlížení. Nebo zvolte možnost „Disable“ (Zakázat) pro volbu automatického prohlížení. Dlouhým stisknutím tlačítka „ENTER“ se vrátíte do seznamu elektronických knih.

1) Informace o elektronické knize

V rozhraní seznamu elektronických knih zvolte soubor, o kterém chcete zjistit informace. Krátce stiskněte tlačítko „MODE“ pro zobrazení okna s nabídkou položek „Property (Vlastnosti), Delete (Vymazat) a Exit (Ukončit)“. Pomocí tlačítka „◀“ nebo „▶“ zvolte možnost „Property“ (Vlastnosti) a krátce stiskněte tlačítko „ENTER“. Zobrazí se informace o zvolené knize. Pro návrat na seznam souborů zvolte položku „Exit“ (Ukončit).

2) Vymazání elektronické knihy

V rozhraní seznamu elektronických knih zvolte pomocí tlačítka „◀“ nebo „▶“ soubor, který chcete vymazat a krátce stiskněte tlačítko „MODE“. Zobrazí se okno s nabídkou položek „Property (Vlastnosti), Delete (Vymazat) a Exit (Ukončit)“. Pomocí tlačítka „◀“ nebo „▶“ zvolte možnost „Delete“ (Vymazat) a krátce stiskněte tlačítko „ENTER“. Zobrazí se dialogové okno „Sure to delete“ (Skutečně vymazat) – zvolte možnost „Yes“ (Ano) a vymazání potvrďte tlačítkem „ENTER“. Pro návrat na seznam souborů zvolte položku „Exit“ (Ukončit).

3) Ukončení režimu prohlížení elektronických knih

V rozhraní seznamu elektronických knih dlouze stiskněte tlačítko „ENTER“ pro návrat do hlavní nabídky.



Obrázek 14



Obrázek 15

7. Práce se soubory

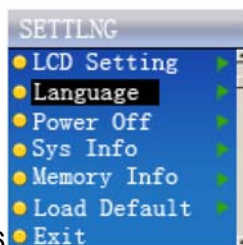
Zvolte položku „Files“ z hlavní nabídky (viz obrázek 15) a stiskněte tlačítko „ENTER“ – zobrazí se dialogové okno „Select Memory“ (Zvolit paměť). Pomocí tlačítka „◀“ nebo „▶“ zvolte položku „Local“ (Místní disk) nebo „Card“ (Paměťová karta) a stiskněte tlačítko „ENTER“ pro vstup do hlavní složky se soubory. Tlačítka „◀“ a „▶“ zvolte požadovanou složku a potvrďte tlačítkem „ENTER“. Pomocí tlačítka „◀“ nebo „▶“ zvolte požadovaný soubor a stisknutím tlačítka „ENTER“ spustíte jeho přehrávání/prohlížení.

8. Nabídka nastavení

Zvolte položku „Setting“ z hlavní nabídky (viz obrázek 16) a stiskněte tlačítko „ENTER“ pro zobrazení položek nastavení (viz obrázek 17) „LCD Setting (Nastavení LCD displeje), Language (Jazyk), Power Off (Automatické vypnutí), Sys Info (Systémové informace), Memory Info (Informace o využití paměti) a Load Default (Obnovení výchozího nastavení)“. Pomocí tlačítka „◀“ nebo „▶“ zvolte požadovanou položku a stiskněte tlačítko „ENTER“ pro vstup do rozhraní podrobného nastavení.



Obrázek 16



Obrázek 17

1) Nastavení LCD displeje

Z nabídky „Setting“ zvolte položku „LCD Setting“ (Nastavení LCD displeje) a stiskněte tlačítko „**ENTER**“ pro vstup do rozhraní podrobného nastavení. Pomocí tlačítka „**⏪**“ nebo „**⏩**“ zvolte nastavení doby spořiče obrazovky a stiskněte tlačítko „**ENTER**“ pro návrat do nabídky „Setting“.

2) Volba jazyka

Z nabídky „Setting“ zvolte položku „Language“ (Jazyk) a stiskněte tlačítko „**ENTER**“ pro vstup do rozhraní podrobného nastavení. Pomocí tlačítka „**⏪**“ nebo „**⏩**“ zvolte požadovaný jazyk a stiskněte tlačítko „**ENTER**“ pro návrat do nabídky „Setting“.

3) Automatické vypnutí

Z nabídky „Setting“ zvolte položku „Power Off“ (Automatické vypnutí) a stiskněte tlačítko „**ENTER**“ pro vstup do rozhraní podrobného nastavení. Pomocí tlačítka „**⏪**“ nebo „**⏩**“ zvolte nastavení doby pro automatické vypnutí a stiskněte tlačítko „**ENTER**“ pro návrat do nabídky „Setting“.

4) Systémové informace

Z nabídky „Setting“ zvolte položku „Sys Info“ (Systémové informace) a stiskněte tlačítko „**ENTER**“ pro vstup do rozhraní podrobných informací (Výrobce, typ přístroje, verze softwaru). Krátce stiskněte tlačítko „**ENTER**“ pro návrat do nabídky „Setting“.

5) Informace o využití paměti

Z nabídky „Setting“ zvolte položku „Memory Info“ (Informace o využití paměti) a stiskněte tlačítko „**ENTER**“ pro vstup do rozhraní podrobných informací (Celková a volná kapacita paměti – pro lokální disk i paměťovou kartu). Krátce stiskněte tlačítko „**ENTER**“ pro návrat do nabídky „Setting“.

6) Obnovení výchozího nastavení

Z nabídky „Setting“ zvolte položku „Load Default“ (Obnovení výchozího nastavení) a stiskněte tlačítko „**ENTER**“. Zobrazí se dialogové okno „Load Default? Yes or No?“ (Načíst výchozí hodnoty? Ano nebo Ne?). Pomocí tlačítka „**⏪**“ nebo „**⏩**“ zvolte možnost „Yes“ (Ano) nebo „No“ (Ne) a potvrďte tlačítkem „**ENTER**“.

9. Nástroj pro konverzi video formátů

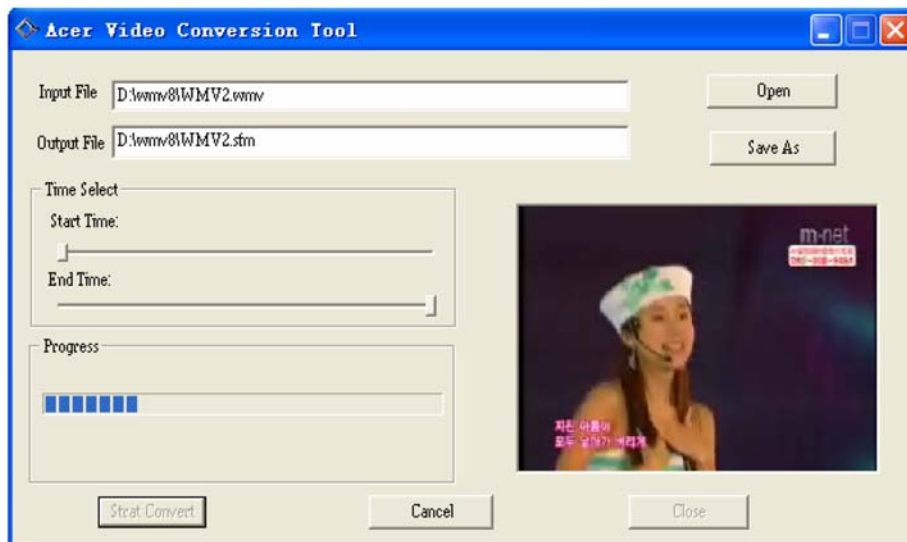
1) O softwaru

Tento nástroj konvertuje soubory z jiných video formátů do video formátu SFM, který lze přehrát na tomto přehrávači.

2) Obsluha softwaru



a) Úvod

- Pro spuštění softwaru klikněte na „Start“ (Start) – „Programs“ (Programy) – „Acer Video Conversion Tool“. Rozhraní konverzního nástroje je vyobrazeno na obrázku 18.



Obrázek 18

b) Volba video souboru

- Po spuštění softwaru klikněte na tlačítko „Start“ pro přidání video souboru, který chcete zkonvertovat.
- Zobrazí se okno pro volbu cesty kde klikněte na malé tlačítko  vedle položky „Review“ (Prohlédnout) a vyberte správný typ souboru. Následně zvolte video soubor.
- Po přidání souboru se zobrazí okno pro uložení konvertovaného video souboru. Klikněte na malé tlačítko  vedle položky „Save as“ (Uložit jako) a vyberte místo uložení.

3) Nastavení a spuštění konverze

- Zvolte počáteční pozici video souboru, který chcete zkonvertovat.
- Zvolte koncovou pozici video souboru, který chcete zkonvertovat.
- Klikněte na tlačítko „Start converting“ (Spustit konverzi) pro spuštění operace. (Dávejte pozor na průběh konverze a rozhraní videa).

4) Platformy

- Windows 98, Windows ME, Windows 2000, Windows XP, Windows Media Player 9.0 nebo novější a DirectX 9.0 nebo novější.

Upozornění: Tento konverzní nástroj nemusí podporovat úplně všechny video formáty. Před konverzí video souboru nejdříve nainstalujte příslušný video dekodér.

IV Často kladené otázky a odpovědi (FAQ)

Tato část obsahuje řešení častých problémů, které se mohou vyskytnout během používání tohoto zařízení. V případě výskytu nějakého problému se zde nejdříve pokuste nalézt vhodné řešení. Pokud se vám problém nepodaří vyřešit, obraťte se na zákaznické středisko.

1. **Otázka:** Přehrávač nelze zapnout a na LCD displeji se nic nezobrazuje.
Odpověď: Zkontrolujte stav akumulátoru a v případě potřeby jej dobijte.
2. **Otázka:** Tlačítka nefungují.
Odpověď: 1) Zkontrolujte, zda se na displeji nezobrazuje informace o blokování tlačítek „Hold“.
2) Pokud je na displeji zobrazena zpráva „Hold“, přepněte přepínač „Hold“ do odemčené polohy.
3. **Otázka:** Soubory menší než je volné místo v paměti nelze zkopírovat do přehrávače.
Odpověď: Souborový systém využívá velikost jednotky 16kb nebo 32kb, takže každý soubor o velikosti 1 bajtu zabírá v paměti jednu celou jednotku. Proto se někdy může stát, že soubory menší než je volné místo v paměti nelze zkopírovat do přehrávače.
4. **Otázka:** Přehrávač se neočekávaně vypnul.
Odpověď: 1) Zkontrolujte nastavení funkce [Power off] v položce [Setting] hlavní nabídky.
2) Zkontrolujte stav akumulátoru a v případě potřeby jej dobijte.
5. **Otázka:** LCD displej se neočekávaně vypnul.
Odpověď: Zkontrolujte nastavení spořiče obrazovky.
6. **Otázka:** Není možné přehrávat video soubory, hudbu ani obrázky.
Odpověď: 1) Ujistěte se, zda přehrávač podporuje daný formát souboru.
2) Pokud budete chtít na přehrávači přehrát soubory v jiném video formátu, musíte je nejdříve zkonvertovat pomocí přiloženého softwaru.
7. **Otázka:** Během přehrávání videa nebo hudby není slyšet žádný zvuk nebo je úroveň hlasitosti příliš nízká.
Odpověď: Ověřte, zda není ztišená hlasitost. Pomocí tlačítek pro nastavení hlasitosti nastavte požadovanou úroveň.

V Technické údaje

	Kategorie	Specifikace
System	Paměťové úložiště	Flash paměť s kapacitou 128 / 256 / 512 / 1024 MB SD/MMC karta
	Souborový systém	FAT 16
Uživatelské rozhraní	Popis tlačítek	Power (Napájení), Up (Nahoru), Down (Dolů), VOL+ (Zvýšení hlasitosti), VOL- (Snížení hlasitosti), ENTER (Vstup, potvrzení), Mode (Režim), Lock (Blokování tlačítek), REC (Nahrávání)
	Režim zobrazení souborů	Seznam a Ikony
	Akumulátor	Dobíjecí, typ Li-polymer, 3,7 V / 570 mAh
	Doba přehrávání	Video: 4 hodiny Hudba: 8 hodin (průměrně)
	Úspora energie	Automatické vypínání, spořič displeje
Displej	Rozhraní	1,5" barevný OLED displej
Audio	Zvukový výstup	Stereofonní linkový výstup
	Sluchátka	Jedna zdířka, výstupní výkon 30 mW, 32 Ohm
USB 2.0	Zařízení	Rozhraní USB 2.0 / USB 1.1 Operační systém: Windows 98 / 98SE / ME / 2000 / XP Mac OS 9.0 a novější
Všeobecné	Rozměry	83 x 47 x 35 mm
	Provozní teplota	0°C až 40°C

acer

<http://www.acer-euro.com>