

Acer MP200

User's Manual
Ver 1.0

acer

Copyright

Copyright 2006 by Acer Inc., All rights reserved. No part of this publication may be reproduced, transmitted, transcribed, stored in a retrieval system, or translated into any language or computer language, in any form or by any means, electronic, mechanical, magnetic, optical, chemical, manual or otherwise, without the prior written permission of Acer Computer GmbH

Disclaimer

Acer Inc. makes no representations or warranties, either expressed or implied, with respect to the contents hereof and specifically disclaims any warranties, merchantability or fitness for any particular purpose. Any software described in this manual is sold or licensed "as is". Should the programs prove defective following their purchase, the buyer (and not this company, its distributor, or its dealer) assumes the entire cost of all necessary servicing, repair, and any incidental or consequential damages resulting from any defect in the software. Further, Acer Computer GmbH, reserves the right to revise this publication and to make changes from time to time in the contents hereof without obligation to notify any person of such revision or change.

All brand and product names mentioned in this manual are trademarks and/or registered trademarks of their respective holders.

Inhoud

<i>I Veiligheidsverklaring</i>	1
<i>II Introductie van het product</i>	1
1 Kenmerken.....	1
2 Knoppen.....	2
3 Pak/Accessoires.....	2
4 Herladen van de batterij	3
5 Installatie van het USB-driversprogramma.....	3
6 Beheer van de mappen op de schijf.....	4
7 Verbinding van USB en veilig wegnemen	4
<i>III Introductie van de functies</i>	5
1 Basische operaties.....	5
2 Muziek spelen	6
3 Beelden bekijken.....	8
4 Video spelen	9
5 Opname	9
6 Spelletjes	10
7 E-boek lezen	10
8 Operatie van de bestanden.....	11
9 USB Hostie	11
10 Opstellingen.....	12
11 Firmware verbeteren.....	14
12 Video veranderenprogramma	14
<i>IV Gewone problemen en hun oplossingen</i>	19
<i>V Specificatie van het product</i>	20

I Veiligheidsverklaring

- 1) Leest u voorzichtig deze handleiding.
- 2) Bewaart u deze handleiding voor verdere referenties.
- 3) Dit product kan alleen in een droog milieu bediend worden.
- 4) Dit product kan niet onder direct zonlicht bediend worden.
- 5) U moet geen vloeistof in dit product gieten, anders zal het beschadigd kunnen worden.
- 6) Gebeurt er de volgende situaties, vraagt u aan professioneel personeel om de MP200 te repareren.
 - Vloeistof in het apparaat komt
 - Het apparaat in een vochtig milieu werkt
 - Het apparaat werkt niet goed, of dat de gebruiker het niet kan bedienen volgens de gids in deze handleiding.
 - Apparaat gebroken is of op de grond gevallen is.
- 7) Gebruikt u de MP200 niet in de volgende situaties:
 - Wanneer u een auto of fiets rijdt
 - Wanneer u gevaarlijk werk aan het doen bent
 - Wanneer u op de straat loopt
 - Wanneer u concentreren moet
- 8) Indien u de harde schijf van de MP200 wilt invoeren, kiest u FAT-32.
- 9) Gebruikt u geen vloeistof om het apparaat schoon te maken. Gebruikt u maar een vochtige doek.
- 10) Wanneer u de koptelefoon gebruikt, kiest u een geschikt volume om uw oren te beschermen.
- 11) Waarschuwing: het onjuiste gebruik van de batterij kan tot explosie leiden! U moet de batterij juist gebruiken volgens de gids in deze handleiding.
- 12) De gebruikte batterij kunt u niet in de vuilnisbak gooien, en die moet opnieuw in omloop gebracht worden.
- 13) Als een afneembaar opslag product, wij intens suggereren u de data's van de speler een backup maken bijtijds, als de data's zijn verloren door de valse operatie of de hardware storing ,wij nemen geen verantwoordelijkheid voor dit.

II Introductie van het product

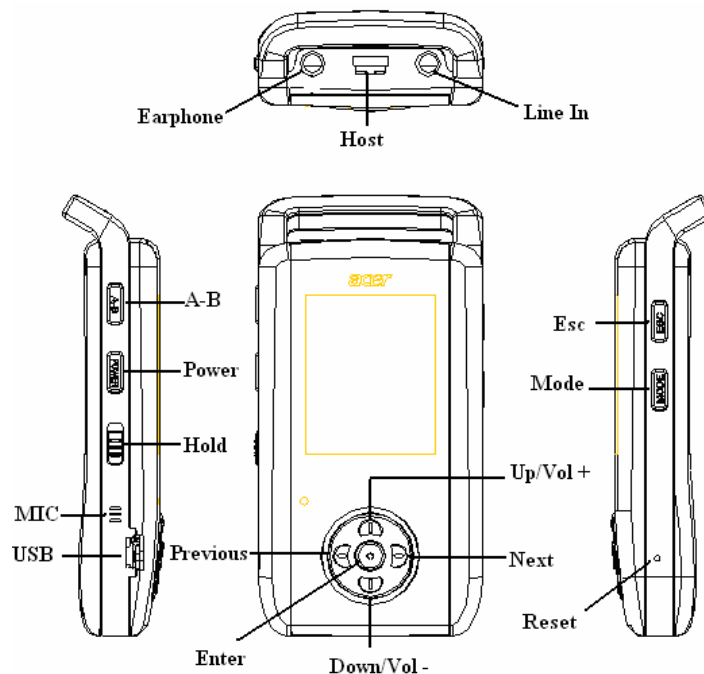
Dank u wel voor de aanschaf van de Acer MP200. Dit product is een MP3-speler die een harde schijf heeft samen met een herlaadbare Li-batterij. U kunt muziek- en videobestanden spelen met de Acer MP200, en u kunt daaruit veel nieuwe ervaringen krijgen. Dit product kan ook als een USB-opslagsapparaat bediend worden, en u kunt die gebruiken om uw persoonlijke data te beheren.

1 Kenmerken

- **Display** – Het ondersteunt 1.8" TFT-LCD, en beelden en video's kunnen heel duidelijk aangetoond worden.
- **Grote opslagruimte** - 1 " 4GB/6GB/8GB inwendig harde schijf, en die kan heel veel data opslaan.
- **Video spelen** – Het ondersteunt alleen ACV-bestanden, en andere videobestanden moeten in het ACV-formaat veranderd worden door de verschaft software.
- **Audio spelen** – Het ondersteunt de muziekbestanden in MP3 (MPEG1/2/2.5 Layer3) en WMA.

- **Twee koptelefonenoutput** – Twee mensen kunnen de muziek gelijktijdig genieten.
- **Songtekst synchroniseren** – De songtekst en de muziek kunnen gesynchroniseerd worden.
- **Beelden grasduinen** – Het ondersteunt JPEG-bestanden, en u kunt beeldenbestanden naar de MP200 kopiëren en bekijken.
- **Tekst lezen** – Het ondersteunt het lezen van .txt-bestanden (in Unicode).
- **USB 2.0-poort** – Het ondersteunt USB 2.0 Hoge-snelheid en Volle-snelheid
- **USB Hostie-** Er is een USB-host in dit apparaat zodat u het kunt gebruiken om de bestanden op een externe flashdisk af te kopiëren of te verwijderen.
- **Batterij** – Een inwendige herlaadbare Li-batterij is geïnstalleerd.
- **Veranderen van het formaat van videobestanden** – Het kan onspeelbare videobestanden in beschikbare formaten veranderen en spelen.
- **Veelvoudige talen** – Het ondersteunt zeven talen, namelijk het Engels, het Duits, het Frans, het Italiaans, het Nederlands, het Spaans .
- **Firmware verbeteren** – Het ondersteunt het verbeteren van de firmware.

2 Knoppen



3 Pak/Accessoires

Zorgt u ervoor dat de volgende dingen in het pak zijn:

- Acer MP200 speler
- QSG
- CD-rom voor de installatie
- AC-adapter
- Lijn-in kabel
- USB-datakabel
- Host-datakabel
- Stereokoptelefoon

4 Herladen van de batterij

Dit apparaat gebruikt een inwendige Li-batterij, en u kunt haar herladen met de verschafte herlader. Wanneer u de speler met de herlader verbindt, wordt de batterij herladen, en het maakt niet uit dat de speler aangezet is of niet.

Wanneer de batterij laag of op is, moet u haar herladen.

Het is aanbevolen dat u de batterij herlaadt wanneer die helemaal op is bij de eerste twee keren van het gebruik om het leven van de batterij te maximaliseren.

Wanneer u de speler voor een lange tijd niet gebruikt, moet u de batterij herladen en gebruiken één keer per maand om de schade aan de batterij te voorkómen.

5 Installatie van het USB-driversprogramma

Wanneer u Windows 98/Se gebruikt, dan hoeft u het USB-driversprogramma te installeren. Volgt u alstublieft de volgende gids:

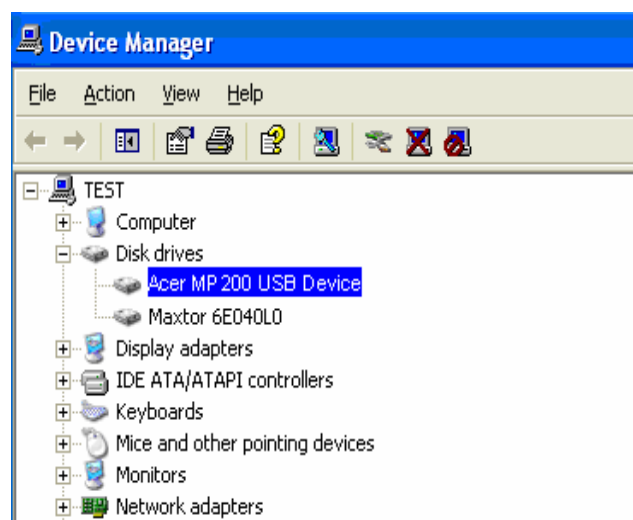
- 1) Plaatst u de verschafte cd-rom in de cd-romspeler. Het programma zal automatisch starten en u zult het volgende beeld zien.



- 2) Klik op <Installeren>, en installeer het driversprogramma volgens de gids op het scherm. U moet uw computer herstarten nadat de installatie klaar is.

Zorgt u ervoor dat het USB-driversprogramma al geïnstalleerd is.

- 1) Zet de MP200 aan, en verbindt u hem aan de computer met de USB-datakebel. Kiest u [Controlescomité Systeem Toestelsbeherer], en dan zal het volgende interface vertoond worden.

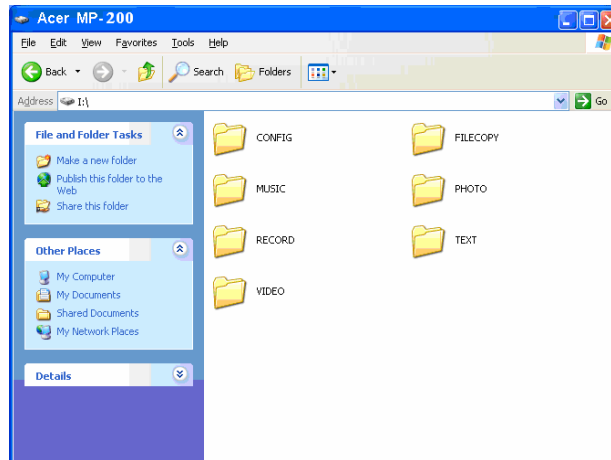


- 2) Kiest u de harde schijf, en dan zal de geïnstalleerde USB-driver vertoond worden.

Nota bene: Indien de USB-driver niet in de vorige methode vertoond is, installeert u alstublieft het driversprogramma nog een keer.

6 Beheer van de mappen op de schijf

Wanneer het apparaat verbonden is aan de computer, dan zal er een nieuw icoon zijn in de Windows Explorer. Er zijn zeven mappen erin, namelijk [muziek], [video], [foto], [tekst], [opnametoestel], [bestanden kopiëren] en [configuratie].



Nota bene: De defaultmappen [muziek], [video], [foto], [tekst], [opnametoestel], [bestanden kopiëren] en [configuratie] moeten niet verwijderd worden, anders zal het apparaat misschien niet meer kunnen werken. Indien u die mappen per ongeluk hebt verwijderd, moet u de harde schijf weer invoeren. De MP200speler zal deze mappen automatisch creëren, maar alle data zullen verloren worden.

Kopiëert u de verschillende bestanden respectievelijk in deze mappen.

- Map muziek: muziekbestanden
- Map video: videobestanden
- Map foto: beeldbestanden
- Map tekst: e-boeken
- Map opnametoestel: opnamebestanden
- Map bestand kopiëren: andere bestanden
- Map configuratie: systeembestanden

7 Verbinding van USB en veilig wegnemen

7.1 USB verbinden

Indien de speler aan de computer via de USB-poort verbonden is, zal er op het scherm het volgende beeld vertoond worden. Dan kunt u data kopiëren.



Wanneer data worden vervoerd, kunt u de verbinding tussen de speler en de computer niet breken. Anders zullen de data misschien verloren worden. Neemt u de speler veilig weg van de computer.

7.2 Wegnemen van de computer

Recht-klik op het icoon "toevoegen en gebruiken" op de taakbalk, en kies [apparaat veilig wegnemen].



Kies het apparaat dat u weg wilt nemen, en klik op [stoppen].
Kies het apparaat dat u weg wilt nemen, en klik op [bevestigen].
Klik op [sluiten] om de operatie klaar te maken.

Waarschuwing: het onjuiste breken van de verbinding aan de computer zal het product misschien kunnen beschadigen.

III Introductie van de functies

1 Basische operaties

1.1 Het aan- en afzetten van de speler

Aanzetten: Druk en houd de schakelaar voor 3 seconden, en het logo van Acer-start zal vertoond worden als in figuur 1. Daarna verschijnt het hoofdmenuinterface.



Figuur 1



Figuur 2

Aanzetten: Druk en houd de schakelaar voor 3 seconden, en het logo van Acer-sluit zal vertoond worden als in figuur 2. Zet u het apparaat af.

Terugstellen: Wanneer de speler niet werkt, dan zal de schakelaar misschien ook niet werken. In dat geval moet u het terugstellen. Alle functies zullen weer normaal zijn nadat u het apparaat weer aanzet.

1.2 Functie selecteren



Figuur 3

Het hoofdmenu van functies zal vertoond worden nadat de speler aangezet is net als in de figuur 3. Perst u “▲” of “▼” om de functie te kiezen en perst u “Enter” om te bevestigen.

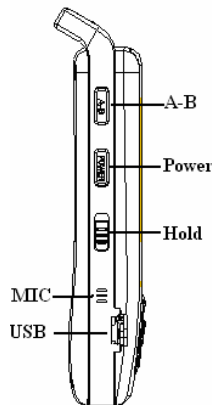
1.3 Volume regelen



Figuur 4

Wanneer u video of muziek speelt, kunt u “▲” of “▼” persen om het volume te vergroten of te verminderen.

1.4 Snoppen-lok functie



Figuur 5

- 1) Zet u de knop “Houden” in de plaats van “lok”, dan zullen alle operaties ongeldig zijn. Dit kan foute operaties voorkómen.
- 2) Zet u de knop “Houden” in de plaats van “lok-open”, dan zullen alle operaties weer geldig zijn.

2 Muziek spelen

1) Hoofdmenuodus

De defaultkeuze van het hoofdmenu is “muziek”, net als in de figuur 6. Pers “Enter” om naar de lijst van muziek te gaan, net als in de figuur 7.



Figuur6



Figuur7



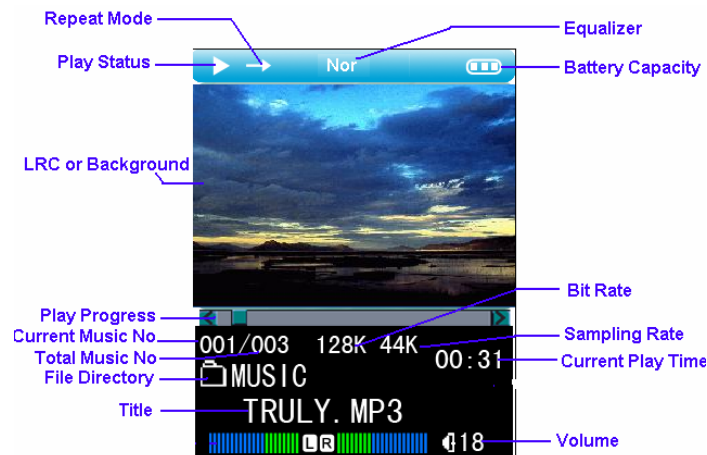
Figuur8

2) Lijst van muziek

Alle bestanden in de map “Muziek” zullen in de lijst van muziek zijn. U kunt “▲” of “▼” persen om muziek te kiezen en “Enter” persen om naar het interface van het spelen van muziek te gaan, net als in de figuur 8. Druk “Esc” knoop kunt de vroege lijst terugsturen. Druk “manier” knoop kunt de manier lijst verschijnen, dan u kunt de enkele file of de alle files van de lijst om Kopieren, Schrap een of verdwijnen te manipuleren.

3) Status van het spelen van muziek

Introductie van de iconen op het scherm



Het gebruik van de functiesknoppen

- Wanneer muziek gespeeld wordt, zal het korte houden van “◀” of “▶” het vorige- of volgende lied kiezen.
- Wanneer muziek gespeeld wordt, druk “◀” of “▶” knoop lang kunt het vast voorwaarts of terugspoelen te doen.
- Wanneer muziek gespeeld wordt, zal het korte houden van “Modus” u naar het hoofdmenu brengen.
- Wanneer muziek gespeeld wordt, zal het korte houden van “Esc” u naar het interface van muziklijst brengen.

4) Status van het pauzeren van muziek


Wanneer muziek gespeeld wordt, zal het korte houden van “Enter” het spelen kunnen pauzeren. Perst u deze knop nog een keer om met het spelen weer te beginnen.


5) Volume regelen


Wanner de muziek gespeeld of gepauzeerd wordt, zal het persen van “▲” of “▼” het volume kunnen regelen.


6) Modi van het spelen


Dit product ondersteunt de volgende vijf spelenmodi (normaal, Repeat Dir, Repeat one, toevallig en introductie).

Normaal: Normaal spelen. Alle muziekbestanden zullen normaal gespeeld worden van het eerste bestand tot het laatste. Dit zal voorgesteld worden door .

Repeat Dir: De geselecteerde muziek zal herhaald worden. Dit zal voorgesteld worden door .

Repeat One: Alle muziek in de map zullen herhaald worden. Dit zal voorgesteld worden door .

Toevallig: Alle muziekbestanden in de map zullen toevallig gespeeld worden. Dit zal voorgesteld worden door .

Introductie: De eerste tien seconden van alle liederen in de huidige map spelen. Dit zal voorgesteld worden door .

7) A-B herhalen

Perst u de knop “A-B” tijdens de status van het spelen om het beginpunt te kiezen, en “A” zal op het scherm vertoond worden net als in de figuur 9. Pers deze knop nog een keer om het eindpunt te kiezen, en “A-B” zal op het scherm vertoond worden net als in de figuur 10. Daarna zal het deel tussen die twee punten herhaald worden. U kunt “A-B” weer persen om deze functie af te zeggen.



Figuur9



Figuur10

8) Geluideneffectsmodus

Dit product heeft acht geluideneffectmodi, namelijk Normaal, Rock, Jazz, Klassiek, Pop, 3D-geluid, Bas en Gebruiker-EQ. U kunt uw gewenste modus kiezen in Opstelling→ Setup→ Muziek→Equalizer.

9) Songtekst synchroniseren

Indien u zowel het .MP3-bestand als het .LRC-bestand van een muziek naar de speler kopiëert, dan zal de songtekst vertoond worden wanneer de muziek gespeeld wordt.

Nota bene: het .MP3-bestand en het .LRC-bestand moeten dezelfde naam hebben, bijv. u moet zowel The Sound Of Silence.MP3 als The Sound Of Silence.LRC in de speler kopiëren om de songtekst met het spelen te synchroniseren.

3 Beelden bekijken

Kiest u “Foto” in de hoofdmenumodus, en perst u “Enter” om naar de lijst van beelden te gaan (net als in de figuur 12). Dit apparaat ondersteunt alleen “jpg”-bestanden.



Figuur11



Figuur12

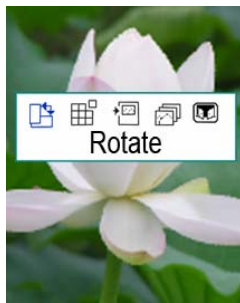


Figuur13

Perst u “▲” of “▼” in het interface van bestandenlijst om de te bekijken beelden te kiezen, en perst u “Enter” om hen te bekijken net als in de figuur13.

Wanneer u de beelden bekijkt, kunt u “◀” of “▶” persen om het vorige- of volgende beeld bekijken of “Esc” persen om terug naar de bestandenlijst te gaan. Of druk “Esc” knoop om 2 seconden kunt de hoofdmenu te terugsturen.

Wanneer u de beelden bekijkt en “Enter” perst, dan zal er een beeld vertoond worden net als in de figuur 14. U kunt daar de beelden opstellen.



Figuur14

Draaien: Het beeld voor 90 graden draaien met de wijzers van de klok mee.

Spelletjes: Zet het huidige beeld als het beeld voor het spelletje van puzzel.

Desktop: Zet het huidige beeld als het beeld voor de desktop.

Dia's tonen: Bekijk de beelden als dia's.

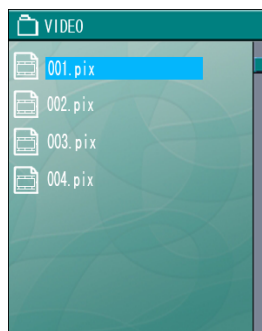
Verdwijnen: van de installatie menu verdwijnen

4 Video spelen

Kiest u "Video" in de hoofdmenumodus net als in de figuur 15, en perst u "Enter" om naar de lijst van video's te gaan (net als in de figuur 16).



Figuur15



Figuur16



Figuur17

Perst u "▲" of "▼" in het interface van video'slijst om de te spelen video te kiezen, en perst u "Enter" om hem te spelen net als in de figuur17.

Het ondersteunt alleen ACV-bestanden, en andere videobestanden moeten in het ACV-formaat veranderd worden door de verschafte software. De wijze waarop u de software moet gebruiken zal in de latere delen van deze handleiding uitgelegd worden.

Het gebruik van de functiesknoppen

a) Wanneer video gespeeld wordt, zal het korte houden van "◀" of "▶" de vorige- of volgende video kiezen.

b) Wanneer video gespeeld wordt, druk "◀" of "▶" knoop lang kunt het vast voorwaarts of terugspoelen te doen.

c) Wanneer video gespeeld wordt, zal het korte houden van "Esc" u naar het interface van video'slijst brengen. Druk "Esc" knoop om 2 seconden kunt de hoofdleiginge menu te terugsturen.

d) Wanneer video gespeeld wordt, zal het korte houden van "Enter" het spelen pauzeren. U kunt "Enter" weer persen om hem weer te beginnen.

5 Opname

Kiest u "Opname" in de hoofdmenumodus net als in de figuur 18, en perst u "Enter" om naar het interface van opname te gaan (net als in de figuur 19).



Figuur18



Figuur19

Perst u “Enter” op met de opname te beginnen, en perst u “Enter” nog een keer om te stoppen.

Indien u “Esc” perst, dan zal er “Opslaan als...” vertoond worden op het scherm. Daarna zult u naar het interface van opname teruggaan. Perst u “Modus” om terug naar het hoofdmenu te gaan. De opnamenbestanden zullen in de map “Opname” opgeslagen worden. U kunt de bestanden spelen die in Bestanden→Opname staan.

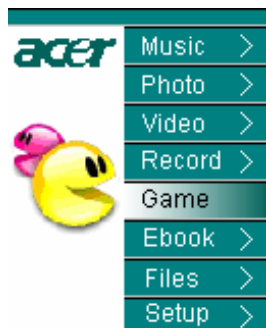
Nota bene:

- 1) Opnamenmodi (Lange tijd/ Hoge kwaliteit/ Muziek), Bron van opname(Lijn/Microfoon), VAD (uit/ laag/ hoog), Lijn-in synchroniseren (uit/ 1s/ 2s/ 3s/ 4s) en andere parameters over de opname kunt u in Opstelling → Opname vinden. Leest u de paragraaf “Opstellingen” voor meer informatie.

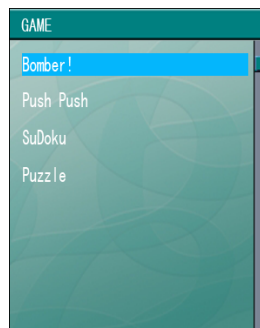
Indien de geluidsbron “Microfoon” is, dan zullen alle opnamenbestanden in VORCXXX.WMA opgeslagen worden. Indien de geluidsbron “Lijn” is, dan zullen alle opnamenbestanden in AUDIXXX.WMA opgeslagen worden.

6 Spelletjes

Kiest u “Spelletjes” in de hoofdmenumodus net als in de figuur 20, en perst u “Enter” om naar de lijst van spelletjes te gaan (net als in de figuur 21).



Figuur20



Figuur21

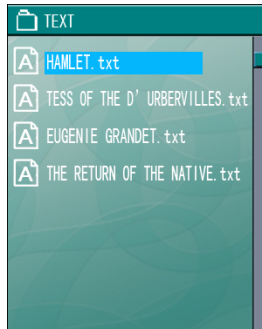
Perst u “▲” of “▼” in het interface van spelletjeslijst om uw gewenste spelletje te kiezen, en perst u “Enter” om het spelletje te starten. Er zijn vier interessante spelletjes om te kiezen. Als u de game eindigen moeten,u kunt druk “Esc”knoop om te verdwijnen,en druk “Esc”knoop om 2 seconden kunt de hoofdleidinge menu te terugsturen.

7 E-boek lezen

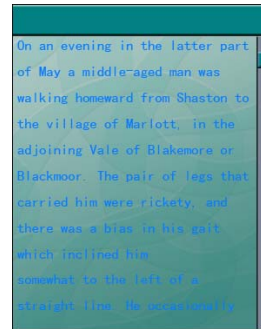
Kiest u “E-boek” in de hoofdmenumodus net als in de figuur 22, en perst u “Enter” om naar de lijst van e-boeken te gaan (net als in de figuur 23).



Figuur22



Figuur23



Figuur24

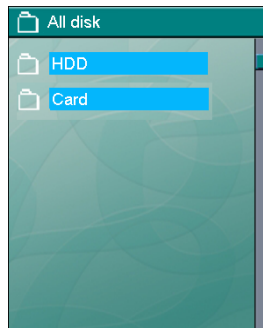
Kiest u het te lezen .TXT-bestand en perst u “Enter” om naar het interface van e-boek te gaan net als in de figuur 24. U kunt “▲” of “▼” persen om pagina's te selecteren. U kunt een e-boek lezen terwijl u naar de muziek luistert. Wanneer u naar de muziek luistert, perst u “Modus” om terug naar het hoofdmenu te gaan, en daarna perst u “E-boek” om de twee dingen gelijktijdig te doen.

8 Operatie van de bestanden

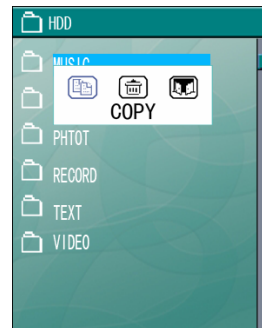
Kiest u “Bestanden” in de hoofdmenumodus net als in de figuur 25, en perst u “Enter” om naar de bestandenlijst te gaan..



Figuur25



Figuur26-1



Figuur27

Zet de harde schijf als voorbeeld. en perst u “Enter” om naar het catalogisysteem van de harde schijf te gaan. Kiest u de bestanden en mappen, en perst u “Modus”. Dan zal er een menu vertoond worden (net als in de figuur 27) waarin u bestanden kunt kopiëren of verwijderen. en druk “Esc”knoop om 2 seconden kunt de hoofdleidinge menu te terugsturen.

9 USB Hostie

Er is een USB-host in dit apparaat zodat u het kunt gebruiken om de bestanden op een externe flashdisk af te kopiëren of te verwijderen.

- 1) Gebruik USB string sluit MP200 aan bij de uitwendige opslag uitrustingen,wilt de display van de MP200 “UHP monteren” vertonen,en dan wilt het “UHP opvolgen” vertonen ; Toen de USB string snoeien, wilt de display van de MP200”UHP demonteren start”.
- 2) Toen de connexion succesrijk is, select “Files” op de hoofdleidinge menu,kijk schilderij 25.Druk “Enter” de files lijst te boeken.U kunt de volgende 2 soorten te select:HDD(hard disk) en UFD-1(uitwendige spelen),kijk schilderij 26-2.



Figuur26-2

- 3) Select UFD-1 en druk “Enter”knoop,u kunt de lijst systeem van de uitwendige opslag uitrusting te boeken.Select het vouwblad of de file u nodig hebt ,dan druk “manier”knoop.De speler wilt de operatie show van de volgende schilderij 27 vertonen,kunt u iedere kopie of schrappen kopie te select.Druk “Esc “knoop om 2 seconden kunt de hoofdleidinge menu terugsturen.

Attentie:1) Alle kopie operatie,niet allen de enkele file maar ook de alle lijsten,zijn opgeslagen in de Filekopie lijst willen.

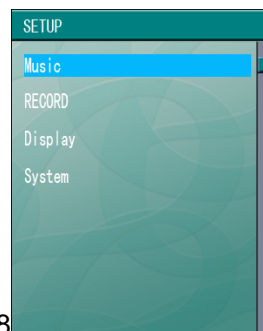
- 2) Dit product kunt de audio、vidio、foto en tekst file van de uitwendige opslag uitrustingen niet dadelijk spelen.

10 Opstellingen

Kiest u “Opstellingen” in de hoofdmenumodus net als in de figuur 28, en perst u “Enter” om naar het interface van opstellingen te gaan (net als in de figuur 29). Hier hebt u vier items, namelijk “Muziek opstellen”, “Opname opstellen”, “Display opstellen” en “Systeem opstellen”. U kunt “▲” of “▼” persen om het item te selecteren en “Enter” persen om binnen het item te gaan.



Figuur28



Figuur29

10.1 Muziek opstellen

Er zijn twee items in “Muziek opstellingen”, namelijk “Spelenmodus” en “Geluideneffect”. U kunt “▲” of “▼” persen om het item te selecteren en “Enter” persen om binnen het item te gaan. U kunt “Esc” persen om terug naar het vorige menu te gaan of “Modus” persen om direct naar het hoofdmenu te gaan.

Spelenmodus: Er zijn vijf keuzen in dit interface, namelijk “Normaal”, “Herhaal voor één keer”, “Herhaal map”, “Toevallig” en “Introductie”. U kunt “▲” of “▼” persen om te selecteren en “Enter” persen om te bevestigen. Deze functie kan gebruikt worden om de herhalenmodus te kiezen.

Geluideneffect: Er zijn acht geluideneffectmodi te kiezen in dit interface, namelijk “Normaal”, “Rock”, “Pop”, “3D-geluid”, “Bas” en “Gebruiker-EQ”. U kunt “▲” of “▼” persen om te selecteren en “Enter” persen om te bevestigen.

10.2 Opname opstellen

Er zijn vier keuzen in dit interface, namelijk “Opnamenmodus”, “Invoerenbron”, “VAD” en “Lijn-in synchroniseren”. U kunt “▲” of “▼” persen om het item te selecteren en “Enter” persen om binnen het item te gaan.

Opnamenmodus: Er zijn drie keuzen in dit interface, namelijk “Lange tijd”, “Hoge kwaliteit” en “Muziek”. U kunt “▲” of “▼” persen om te selecteren en “Enter” persen om te bevestigen.

Lange tijd: U kunt een lange opname maken, maar de kwaliteit is dus gewoon.

Hoge kwaliteit: U kunt een kortere opname maken, maar de kwaliteit is dus hoog.

Muziek: U kunt de kortste opname maken, maar de kwaliteit is dus de hoogst.

Opnamenbron: Er zijn twee keuzen in dit interface, namelijk “Lijn” en “Microfoon”. U kunt “▲” of “▼” persen om te selecteren en “Enter” persen om te bevestigen.

Lijn: Dit betekent dat de opnamenbron Lijn-in is.

Microfoon: Dit betekent dat de opnamenbron Microfoon is.

VAD: Geluid-beheerde opname, dwz. indien er geen geluid is, zal de opname stoppen. Er zijn drie keuzen in dit interface, namelijk “Uit”, “Laag” en “Hoog”. U kunt “▲” of “▼” persen om te selecteren en “Enter” persen om te bevestigen.

Lijn-in synchroniseren: Er zijn vijf keuzen in dit interface, namelijk “Uit, 1s, 2s, 3s en 4s”. U kunt “▲” of “▼” persen om te selecteren en “Enter” persen om te bevestigen.

Hier kunt u het interval van de opname kiezen. Indien het interval 3 seconden is en de opname voor 3 seconden stopt, dan zal het volgende geluid in een ander bestand opgeslagen worden.

10.3 Display opstellen

Er zijn vijf items in dit interval, namelijk “Achterlicht”, “Taal”, “Desktop”, “Dia’s tonen” en “Tekstenkleur”. U kunt “▲” of “▼” persen om het item te selecteren en “Enter” persen om binnen het item te gaan.

Achterlicht: Hier kunt u de duur van het achterlicht kiezen. Er zijn vijf keuzen, namelijk “15s”, “30s”, “60s” en “altijd aan”. U kunt “▲” of “▼” persen om te selecteren en “Enter” persen om te bevestigen.

Talen: de interface heeft “Engels, Duits, Frans, Italiaan, Nederlands, Spaans” zes talen omvattend. Druk “▲” of “▼” knoop om te selecteren, en dan druk “enter” knoop om te bevestigen.

Desktop: Er zijn drie keuzen in dit interface, namelijk “Uit”, “Gebruiker” en “Energie”. U kunt “▲” of “▼” persen om te selecteren en “Enter” persen om te bevestigen.

Uit: Het beeld voor desktop afzeggen.

Gebruiker: Gebruik het door de gebruiker gekozen beeld als het desktop-beeld. U kunt het menu van Modus kiezen wanneer u naar de beelden bekijkt om het beeld te selecteren.

Energie: Gebruik het beeld van het geluideneffect als het desktop-beeld.

Beelden bekijken: Hier kunt u het interval van het bekijken van de beelden kiezen. Er zijn drie keuzen, namelijk “3s”, “5s” en “10s”. U kunt “▲” of “▼” persen om te selecteren en “Enter” persen om te bevestigen.

Tekst kleuren: de interface is gebruikt om de kleuren van de lezing tekst te opstellen, “wit, zwart, bruin, blauw, groen” vijf keuzen omvattend. Druk “▲” of “▼” knoop om te select ,en dan druk “enter” knoop om te bevestigen.

10.4 Systeem opstellen

Er zijn vier keuzen in dit interface, namelijk “Slapen”, “Automatisch afzetten”, “Opstelling terugstellen” en “Informatie”. U kunt “▲” of “▼” persen om het item te selecteren en “Enter” persen om binnen het item te gaan.

Slapen: Hier kunt u de tijd van het afzetten kiezen. Er zijn vijf keuzen, namelijk “Uit”, “15m”, “30m”, “60m” en “90m”. U kunt “▲” of “▼” persen om te selecteren en “Enter” persen om te bevestigen.

Automatisch afzetten: Hier kunt u de tijd van het afzetten kiezen wanneer er geen operatie is. Er zijn drie keuzen, namelijk “1m”, “3m” en “5m”. U kunt “▲” of “▼” persen om te selecteren en “Enter” persen om te bevestigen.

Nota bene: Wanneer muziek of video gespeeld wordt, zal deze functie ongeldig zijn hoewel er toch geen operatie is.

Opstelling terugstellen: In dit interface zal er een vraag gesteld worden, namelijk “Wilt u zeker de opstelling terugstellen?” U kunt “◀” of “▶” persen om “Ja” te selecteren en “Enter” te persen om de opstelling terug te stellen. Kiest u “Nee” en perst u “Enter”, dan zal de huidige opstelling bewaard worden.

Informatie: Hier kunt u de relevante informatie vinden zoals de vrije opslagruimte, de totale ruimte en de uitgave van de software.

11 Firmware verbeteren

U kunt de firmware verbeteren volgens de volgende gids:

- 1) Download de laatste firmware van de website van Acer (<http://www.acer-euro.com>).
- 2) Verbindt u de speler aan de computer met een USB-kabel.
- 3) Kopiëert u de firmware-bestanden naar de grondmap van de harde schijf van de MP200.
- 4) Breekt u de verbinding tussen de speler en de computer.
- 5) Zet u de speler weer aan, en het verbeteren zal automatisch starten.

Waarschuwing: Zorgt u ervoor dat er voldoende macht is in de batterij. Indien de speler afgezet is tijdens het verbeteren dan zal hem misschien serieus beschadigd kunnen worden. Dus het is aanbevolen dat u een AC-adaptor aan de speler verbindt.

12 Video veranderenprogramma

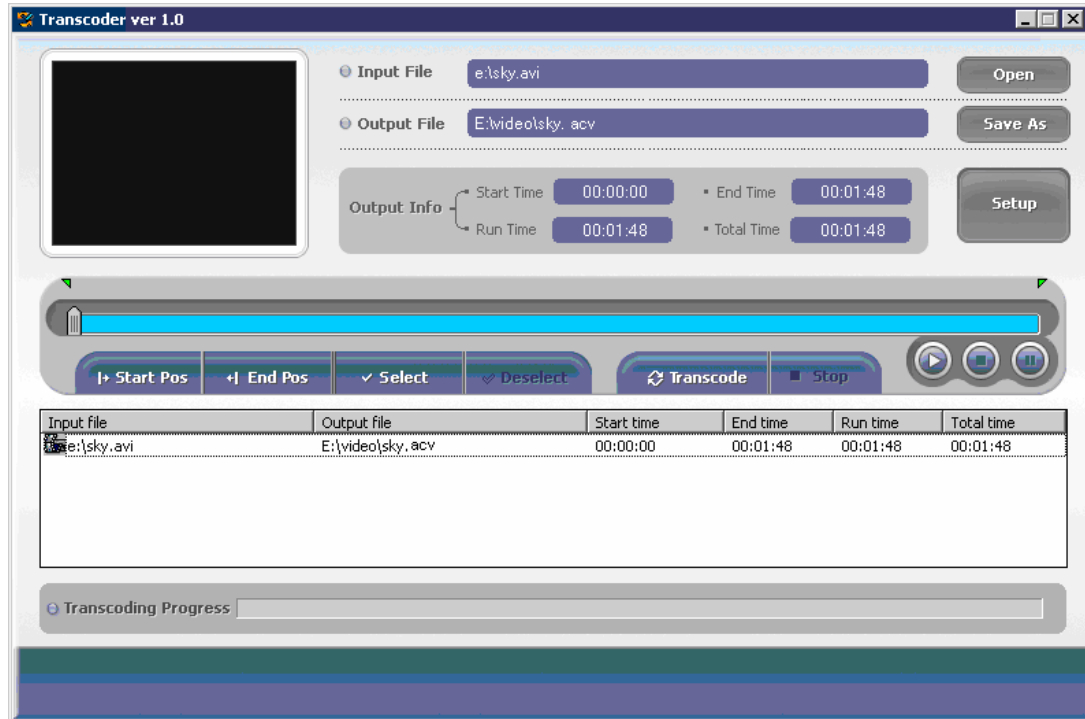
Deze software kan videobestanden in het ACV-formaat veranderen om op de MP3-340 te spelen.

12.1 Installatie van de software

Plaats u de verschafte cd-rom in de cd-romspeler, en het programma zal automatisch starten. U kunt op de installatieknop en “Volgend” klikken om de installatie door te laten gaan.

12.2 Software starten

U kunt de software starten door het klikken op [Start]-[Programma's] en het kiezen van “ACV Transcoder” en “ACV Transcoder.exe”.



Bestand invoeren: De te veranderen videobestanden en hun plaats

Bestand uitvoeren: De veranderde videobestanden en hun plaats

Startpunt: U kunt het startpunt van het spelen of veranderen van de videobestanden kiezen.

Eindpunt: U kunt het eindpunt van het spelen of veranderen van de videobestanden kiezen.

Selecteren: Het startpunt en het eindpunt van de te veranderen videobestanden bevestigen.

Selectie afzeggen: Het startpunt en het eindpunt van de te veranderen videobestanden afzeggen.

Video veranderen: Het veranderen van de videobestanden beginnen.

Stoppen: Het veranderen van de videobestanden stoppen.

Nota bene: DirectX 9.0 of hoger moet al geïnstalleerd worden voordat u de veranderensoftware gebruikt.

IV Gewone problemen en hun oplossingen

Hier kunt u een paar gewone problemen en hun oplossingen vinden. Indien uw probleem hier niet kan vinden, dan neemt u alstublieft contact met het dienstcentrum op

1. V: De speler kan niet aangezet worden, en er bestaat niks op de LCD.

A: Zorgt u ervoor dat er voldoende macht is in de batterij.

2. V: Waarom bedienen de knoppen niet?

A:

Controleert u of er "Houden" is op de LCD.

Indien er "Houden" is, dan moet u de knop losmaken.

3. V: De speler zet automatisch opeens af.

A:

- 1) Controleert u de opstellingen in [Automatisch afzetten] in [Systeem opstellen] in het hoofdmenu.
- 2) Controleert u of er voldoende macht is in de batterij. Indien de batterij laag is moet u haar herladen

4. V: Waarom kan ik mijn videobestand niet spelen?

A: De speler ondersteunt alleen ACV-bestanden, en andere videobestanden moeten in het ACV-formaat veranderd worden door de verschaft software.

5. V: Er komt geen geluid uit wanneer ik muziek- of videobestanden speel, of dat het volume zeer laag is.

A:

- 1) Controleert u of het volume toch te laag is, en u kunt het volume regelen met de volume-knop.
- 2) Zorgt u ervoor dat de koptelefoon helemaal ingezet is.

6. V: Wat is een LRC-songtekst?

A: Een LRC-songtekst is de songtekst die gelijktijdig vertoond wordt wanneer een MP3-bestand gespeeld wordt.

7. V: Ik heb een verschillende naam gekozen voor een LRC-bestand, en er is geen songtekst tijdens het spelen van de muziek. Wat is de oorzaak?

A: De naam van het LRC-bestand moet dezelfde zijn als die van het MP3-bestand, anders zal de songtekst niet vertoond worden tijdens het spelen.

V Specificatie van het product

	Category	Parameter specification
System	Built-in Storage	1" 4GB/6GB/8GB Hard Disk
	File Management	Copy and delete Single file or all files in Folder
	File System	FAT 32
User interface	Key Definition	Power , A-B , Lock ,Up, Down, Left, Right, ENTER, Esc, Mode
	Language	English, German, French, Italian , Dutch, Spanish and Russian (Optional)
Power Supply	Switching adaptor	AC 90-265V in, DC 5V , 1.5A output
	Battery	Rechargeable Li-Polymer 3,7V/570mAh
	Playback Time	Video: 3.5 hours, Audio: 6.5 hours
	Power Saving	Auto Power off, Screen saver
Audio	Audio Output	Earphone Output 10mW/Channel
	Output Frequency	20Hz~20KHz
	Signal to Noise Ratio	90dB
Display	Interface	1.8" TFT LCD
	Resolution	128×160(RGB) Pixels
USB2.0	Device	USB 2.0/ USB 1.1 interface
General	Dimensions	100.8×52.5×23.2 mm
	Operation Temperature	0°C to 40°C

Supported File Types and Functions

File Type		Description
Audio	MP3 (*.MP3)	Support ISO MPEG1/2/2.5 Layer3 including Variable Bit Rate (VBR), stereo. sample rate up to 48KHz , Bit rate:8-320Kbps.
	WMA (*.WMA)	Support WMA decoding. sample Rate up to 44KHz , Bit rate :5-192Kbps, stereo
	Tag	Support ID3 V1 tag, ID3 V2 tag
Video	ACV	Support ACV. Other formats need to be converted with the accessory conversion tool
Image	JPEG (*.JPG)	Baseline YUV and Grayscale (No progressive) Up to 3264*2448 Pixels
E-book	TXT(*.txt)	Coding: Unicode

acer

<http://www.acer-euro.com>