

Acer MP200

User's Manual

Ver 1.0

acer

Copyright

Copyright 2006 by Acer Inc., All rights reserved. No part of this publication may be reproduced, transmitted, transcribed, stored in a retrieval system, or translated into any language or computer language, in any form or by any means, electronic, mechanical, magnetic, optical, chemical, manual or otherwise, without the prior written permission of Acer Computer GmbH

Disclaimer

Acer Inc. makes no representations or warranties, either expressed or implied, with respect to the contents hereof and specifically disclaims any warranties, merchantability or fitness for any particular purpose. Any software described in this manual is sold or licensed "as is". Should the programs prove defective following their purchase, the buyer (and not this company, its distributor, or its dealer) assumes the entire cost of all necessary servicing, repair, and any incidental or consequential damages resulting from any defect in the software. Further, Acer Computer GmbH, reserves the right to revise this publication and to make changes from time to time in the contents hereof without obligation to notify any person of such revision or change.

All brand and product names mentioned in this manual are trademarks and/or registered trademarks of their respective holders.

Inhaltsverzeichnis

<i>I Sicherheitshinweisen</i>	4
<i>II Vorstellung</i>	4
1 Spezifische Eigenschaft	4
2 Tastenplan	4
3 Verpackung/Zubehören.....	5
4 Aufladung.....	6
5 Installation von USB Treiber	6
6 Dokument zuordnen.....	7
7 USB Verbindung und sicher trennen.....	8
<i>III. Funktionshinweis</i>	8
1 Grundoperation	8
2 Musikspiel	10
3 Bildbetrachtung	12
4 Videospiele	13
5 Tonaufnahme	14
6 Spiel	14
7 Ebücherlesen	15
8 Filesoperation	15
9 USB Host	16
10 Setup.....	16
11 Firmware updatefähig.....	19
12 Video-Umwandeln-Werkzeug	19
13 FAQ	20
<i>IV. Spezifikationen</i>	22

/ Sicherheitshinweisen

- 1) Bitte lesen Sie dieses Buch sorgfältig durch.
- 2) Behalten Sie dieses Buch für zukünftige Nachschlagen.
- 3) Das Gerät immer trocken behalten.
- 4) Vermeiden Sie, dieses Gerät gerade ins Sonnenlicht zu legen.
- 5) Keine Flüssigkeiten dürfen ins Gerät fließen, ansonst es wird zur Beschädigung oder Elektroschock führen.
- 6) Wenn die folgenden Situationen passieren, setzen Sie mit Fachgemäßer in Verbindung, den MP200 Player zu reparieren:
 - Flüssigkeiten ins Gerät
 - Das Gerät wird feucht
 - Das Gerät kann nicht normal arbeiten, oder der Benutzer kann nicht es in Ordnung sein lassen mittels den Anleitungen von diesem Buch.
 - Das Gerät herabfällt oder beschädigt.
- 7) In den folgenden Lagen benutzen Sie den MP200 Player nicht:
 - Während Fahrt oder Radfahren
 - Während der Arbeit mit hohen Gefährlichkeiten
 - Während Spazierengehes in Straße
 - In der Lage, wo die Aufmerksamkeiten gebraucht wird.
- 8) Wenn Sie die Diskette von MP200 Player formatieren möchten, wählen Sie FAT32 aus.
- 9) Nehmen Sie keine Flüssigkeit oder Reinigungsmittel das Gerät zu reinigen. Nehmen Sie nur feuchtes weiches Gewebe es zu reinigen.
- 10) Wenn Sie den Kopfhörer benutzen, stellen Sie den Ton auf angemessene Lautstärke ein, um das Gehör nicht zu beschädigen.
- 11)Achtung: Batterie zu benutzen kann zur keinen Explodierung führen! Benutzen Sie die Batterie richtig nach der Anleitung in Batterie-Abschnitt!
- 12) Die gebrauchten Batterie können nicht in die Müll-Kast geworfen werden, sondern rückgewonnen werden.
- 13)Angesichts eines beweglichen Speicherprodukts,schlagen wir Ihnen eindringlich vor,eine Sicherungskopie für die im Player gespeicherten Daten zu machen.Wir tragen keine Haftung für den wegen Fehlbehandlung oder eines Hardware-Fehlers bei Bedienung verursachten Datenverlust.

// Vorstellung

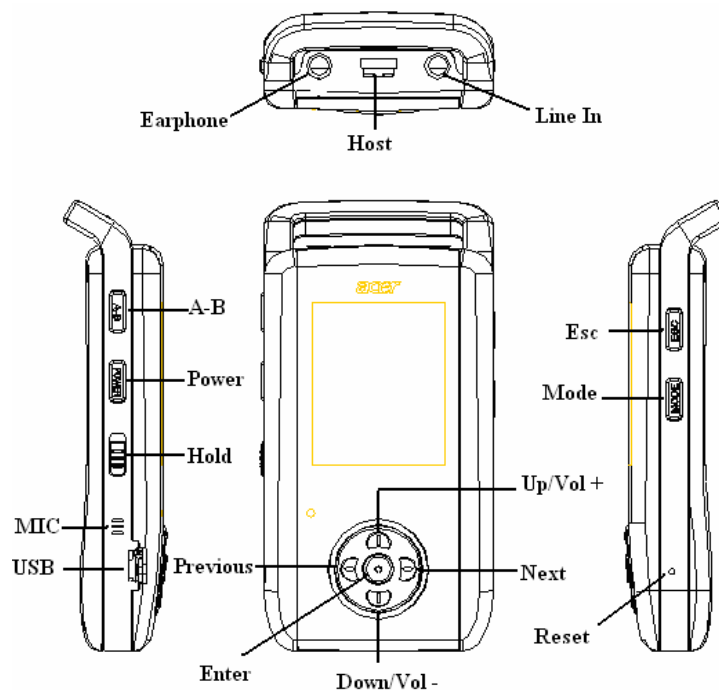
Danken Ihnen den Acer MP200 zu kaufen,. Diese Gerät ist ein Hochleistung-MP3 Player,es hat aufladbare polymer Li-Batterie. Mit diesem Acer MP200 können Sie die Ihnen gefällten Audio und Video wiedergeben und Ihnen hervorragenden Sehen und Hören bringen. Dieses Produkt ist auch ein tragbares USB Speicherungsgerät, Sie können mit ihm Ihre eigenen Daten speichern und verwalten.

1 Spezifische Eigenschaft

- **Display** – Unterstützen 1.8" TFT LCD Display, und kann Bilder und Video deutlich anzeigen.

- **Größe Kapazität**–1'4/6/8GB Kapazität innengelegene Diskette und kann viel Daten speichern.
- **Video wiedergeben** – Unterstützen Video Dokument mit Format ACV, die Dokument mit anderen Formaten brauchen durch zusätzlichen Konverter-Software zu dem Format ACV zu konvertieren,dann kann es normal wiedergegeben werden.
- **Audio wiedergeben** – Unterstützen die Dokumenten mit Format MP3 (MPEG1/2/2.5 Layer3), WMA.
- **Songtext Synchro** – Unterstützen den Songtext und Musik synchro anzuzeigen.
- **Bilder view** – Unterstützen JPEG Dokument. Sie können die Bilder in den MP200 kopierenund vdurchschauen.
- **Text lesen** – Unterstützen das Text mit Format .txt (Unicode Code).
- **USB 2.0 Schnittstelle**– Unterstützen USB 2.0 Hoch-Geschwindigkeit und Voll-Geschwindigkeit.
- **Host Function**–Diese Gerät besitzt einen USB-Host, mit dem Sie Dateien auf einer externen Flash-Disk kopieren / löschen können.
- **Batterie**– Innengelegene aufladbare polymer Li Batterie, und kann mehrmal die Batterie aufladen;
- **Video Format konvertieren** – kann durch Video Format Konverter Software die Dokument die nicht gerade wiedergeben werden können, zu den wiedergebende Dokument konvertieren.
- **Mehr Sprache** – Unterstützen mehrer Sprache,einschließlich Englisch, Deutsch, Französisch, Italienisch, Niederländisch, Spanisch.
- **Festware fortschreiben** – Unterstützen Fortschreibung von Festware.

2 Tastenplan



3 Verpackung/Zubehören

Bitte bestätigen Sie, daß es in der Verpackung die folgende Zubehöre gibt:

- Acer MP200 Player

- QSG
- Installation-CD
- Stromversorgung Adapter
- Line-in Kabel
- USB Kabel
- Host Kabel
- Stero Kopfhörer

4 Aufladung

- 1) Dieses Gerät nimmt die innengelegene polymer Li- Batterie und mit dem zugelieferten Auflader aufgeladen werden. Wenn dieser Player Aufladung braucht, brauchen Sie nur den Player mit Auflader zu verbinden, wenn auch der Player ein- oder ausgeschaltet ist.
- 2) Wenn die Akku nur eins oder leer ist, bedeutet, daß die Akku nicht genug ist, bitte die Batterie aufladen.
- 3) Um die Lebensdauer von der batterie zu verlängern, schlagen wir vor, nachdem alle Akku verwendet, laden Sie die Batterie auf für erst zwei mal.
- 4) Wenn Sie den Player lange Zeit nicht benutzen, sollen Sie auch mindestens einmal in einem Monat die Batterie entladen und aufladen, um zu vermeiden, die Li- Batterie aufzubrechen.

5 Installation von USB Treiber

Nur wenn Sie den Bedienunssystem Windows98 benutzen, brauchen Sie den USB Treiber zu installieren. Die Installationsschritt ist wie folgend:

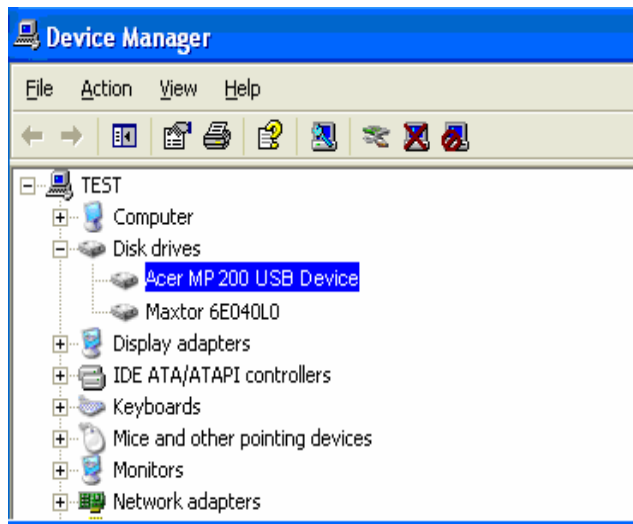
- 1) Die zugelieferte CD in den Laufwerk einlegen, wird die CD automatisch laufen, und die Anzeige ist wie folgend.



- 2) Drücken Sie <Install> einmal, und nach dem Hinweis die Installation zu beenden, nach der Installation brauchen Sie den Computer wiederzuzustarten.

Bestätigen. Ob der USB Treiber schon installiert wird

- 1) MP200 einschalten, durch USB Kabel den Player mit Computer verbinden.
- 2) [Systemsteuerung, System, Anlage verwaltung] auswählen, die Anzeige ist wie folgend:

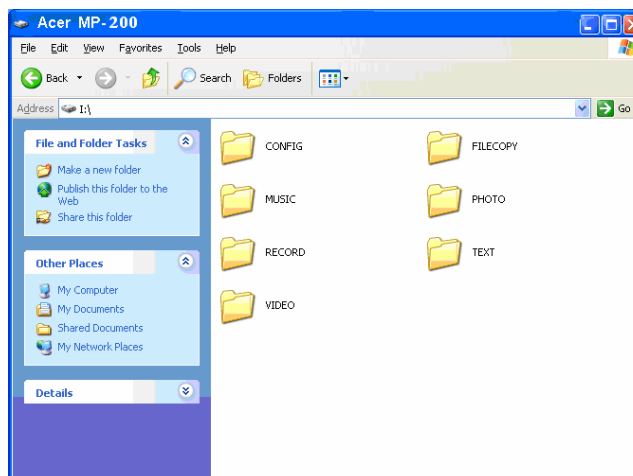


3) Die Disk Treiber auswählen, der installierte USB Treiber wird angezeigt.

Achtung: Wenn der USB Treiber nicht nach obengesagter Weise angezeigt wird, entladen Sie den installierten USB Treiber und wieder installieren.

6 Dokument zuordnen

1) Wenn das Gerät mit Computer normal verbunden wird, wird der Laufwerksname in der [windows explorer] angezeigt, in dem gibt es 7 Akte: [Musik], [Video], [photo], [text], [Recorder], [Filecopy] und [Config];



Achtung: Löschen Sie diese vorgegebenen Akte nicht: [music], [Video], [photo], [text], [Recorder], [Filecopy] und [Config]. Es kann dieses Produkt zur unnormalen Laufen führen wegen Sie diese Akte löschen. Wenn Sie nachlässig die obenen Akte löschen,können Sie die Diskette formatieren, und das Gerät ausschalten,dann wieder einschalten, und der MP200 Player kann automatisch für Sie diese einige Akte herstellen,aber die eigentlichen Daten in der Diskette werden verloren.

2) Speichern Sie die Dokumenten nach der verschiedenen Typen in die entsprechenden Akten.

- | | |
|-------------|-------------------|
| ■ Music: | Musik Dokument |
| ■ Video: | Video Dokument |
| ■ Photo: | Bilder Dokument |
| ■ Text: | E-Bücher |
| ■ Recorder: | Audio-Aufnahme |
| ■ Filecopy: | Kopierte Dokument |

7 USB Verbindung und sicher trennen

7.1 USB verbinden

Wenn der Player durch USB Schnittstelle mit Computer verbund ist, wird der Bildschirm die folgende Bild anzeigen, in dieser Zeit können die Daten kopieren.



Wenn der Player in der Übertagung ist, dürfen Sie den MP3Player von Computer gerade trennen, denn das kann zur Verlorung von den Daten führen, trenne Sie den Player von Computer sicher.

7.2 USB von Computer sicher trennen

- 1) Das Zeichen (Plug & Play-Installation) in der windows Taskleiste auswählen, die rechte Taste drücken, und (Installation sicher trennen) auswählen;



- 2) Die haltende Installation auswählen, die Taste (Halten) drücken;
- 3) Den haltenden Treiber auswählen, die Taste (Bestätigen) drücken;
- 4) Die Taste (Aus) drücken, die ganze Bedienungssystem zu beenden;

Achtung: Dieses Produkt vom Computer unnormal zu trennen wird wahrscheinlich das Gerät zur Beschädigung führen;

III. Funktionshinweis

1 Grundoperation

1.1 Ein- und Ausschaltung des Gerätes

- 1) Einschaltung: Drückt die Schalttaste 3 Sekunden, wird auf dem Bildschirm das Start-Logo von Acer angezeigt (wie Bild.1). Dann wird man die Hauptmenüebene betreten.



Bild 1



Bild 2

- 2) Ausschaltung: Drückt die Schalttaste 3 Sekunden, wird auf dem Bildschirm das Ende-Logo von Acer angezeigt (wie Bild.2). Danach wird das Gerät ausgeschossen.
- 3) **Reset**: Wenn das Gerät wegen ausserordentlichen Gründen nicht funktioniert, wirkt die Ausschaltungstaste vermutlich nicht. Zurzeit kann man die Rückstellungstaste drücken. Das Gerät wird wiedergestartet, und dann wird das System ordentlich funktionieren.

1.2 Wahl der Funktion



Bild3

Nach der Einschaltung wird das Hauptmenü angezeigt (wie Bild.3). Man kann die Funktion mit den Tasten „▲“ und „▼“ wählen und mit der Taste „ENTER“ bestätigen.

1.3 Laufstärkeregelung



Bild4

Während des Video- und Musikspielens kann man mit den Tasten „▲“ und „▼“ die Tonstärke erhöhen oder reduzieren (wie Bild.4)

1.4 Verriegelungsfunktion

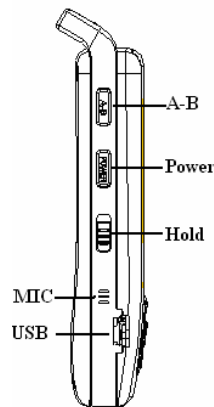


Bild5

- 1) Wenn die Taste „Hold“ an die Verriegelungstelle aufgestellt wird, werden alle Operationen nicht mehr wirken. Dieser Funktion verhindert, unabsichtliche Operation zu machen.
- 2) Wenn die Taste „Hold“ an die Abriegelungstelle aufgestellt wird, wirkt zurzeit die Operation von den Verbrauchern.

2 Musikspiel

1) Hauptmenümode

Nach dem Start wird das Hauptmenü angezeigt. Das Zeichen „Musik“ wird vorgegebend gewählt (wie Bild.6). Man kann die Taste „**ENTER**“ drücken und die Musikspielenebene betreten (wie Bild.7).



Bild6

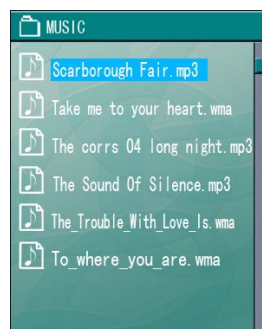


Bild7

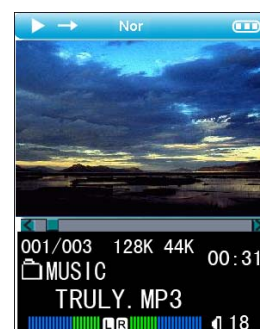


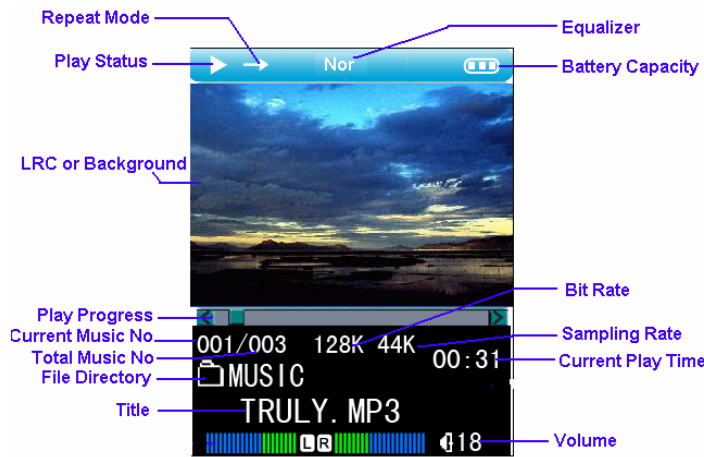
Bild8

2) Musikfilesliste

In der Musikfilesliste werden alle in dem Verzeichnis „Musik“ gespeichert Lieder angezeigt. Du kannst mit den Tasten „▲“ und „▼“ die Lieder wählen und mit der Taste „**ENTER**“ die Musikspielenebene öffnen (wie Bild.8). Und du kannst auch die Taste „**ESC**“ drücken und das obenstehende Verzeichnis betreten. Mit „**ESC**“-Taste können Sie direkt zum übergeordneten Katalog zurückkommen. Mit „**MODE**“-Taste taucht das Mode-Menü auf, mit dem Sie die Bedienung wie Kopieren(Copy), eine Löschen(Delete one) oder Austritt(Exit) gegenüber einzelner Datei oder allen Dateien im Katalog machen .

3) Musikspielzustand

Die Angabe für Bildschirmanzeigen im Spielzustand



Anwendung der Grundfunktionstaste:

- a) Im Musikspielzustand kann man mit kurzzeitigem Drücken der Tasten „◀“ und „▶“ das letzte Lied oder das nächste Lied wählen.
- b) Bei der Mode des Musik-Abspielens, kann Schnell-Rücklauf und Schnell-Vorwärtslauf mit Langdrücken von „◀“ oder „▶“-Taste realisiert werden.
- c) Im Musikspielzustand kann man mit kurzzeitigem Drücken der Tasten „MODE“ wieder aufs Hauptmenü kommen.
- d) Im Musikspielzustand kann man mit kurzzeitigem Drücken der Tasten „ESC“ wieder zur Musikfilesliste kommen.

4) Musikpausezustand


Im Musikspielzustand kann man mit kurzzeitigem Drücken der Taste „ENTER“ das Musikspiel aussetzen, und das Gerät wird ins Pausezustand gesetzt. Mit weiterem Drücken an die Taste „ENTER“ kann man das Musikspiel fortsetzen.

5) Laufstärkeregelung

Im Musikspielzustand oder im Pausezustand kann man mit den Tasten „▲“ und „▼“ die Tonstärke erhöhen oder reduzieren

6) Abspielmoden


Dieses Gerät kann verfügbar in fünf Abspielmoden (Normal, Repeat Dir, Repeat One, Random, Intro)

Normal: Spielt die Lieder in normaler Weise von dem gewählten Musikfile bis das letzte File in dem Verzeichnis. Bezeichnet mit .

Repeat Dir: Spielt das gewählte Lied wiederholt. Bezeichnet mit .

Verzeichniswiederholung: Spielt die alle Lieder in dem gewählten Verzeichnis wiederholt.

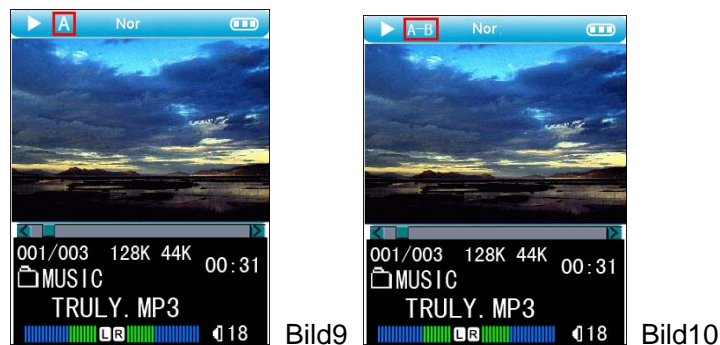
Bezeichnet mit .

Zufallswiederholung: Spielt ein beliebiges Lied in dem gewählten Verzeichnis. Bezeichnet mit .

Vorschau: Spielt in Reihenfolge die ersten 10 Sekunden von jedem Musikfile in dem gewählten Verzeichnis. Bezeichnet mit .

7) A-B Wiederholung

Mit dem Drücken der Taste „A-B“ im Musikspielzustand kann man die Anfangspunkt der A-B Wiederholung setzen. Auf dem Bildschirm wird zurzeit „A“ angezeigt (wie Bild.9). Wenn die Taste „A-B“ nochmal gedrückt wird, wird auf dem Bildschirm „A-B“ angezeigt (wie Bild.10). Dann wird das gewählte Intervall wiederholt gespielt. Die Wiederholung wird beendet, wenn die Taste „A-B“ nochmals gedrückt wird.



8) Equalizermode:

In dem Gerät haben 8-Stufen-Equalizer: Normal, Rock, Jazz, Classic, Pop, Classic, Bass und User EQ. Man kann sie im Menü **MODE** -> "Setup" -> "Musik" -> "Equalizer" einstellen.

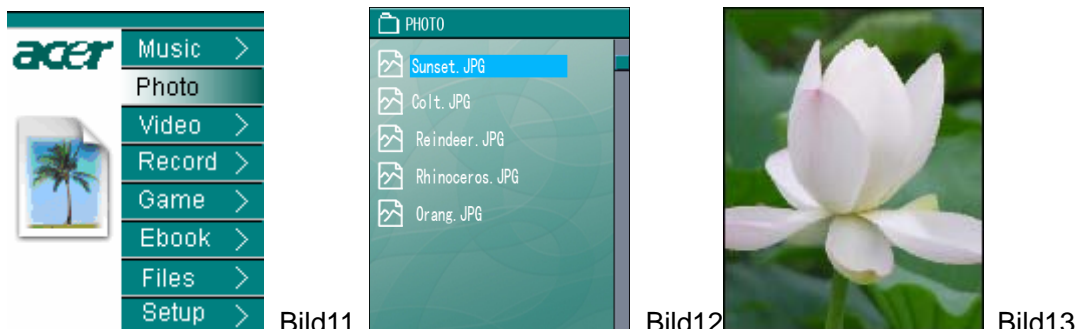
9) Lyrikunterstützung

Wenn das *.MP3-File und das *.LRC-File gleichzeitig in dem Gerät stehen, wird die Lyrik kann mit der Musik synchronisiert angezeigt..

Anmerkung: Das *.MP3-File und das *.LRC-File von deselbem Lied müssen gleiche Filename haben. Z.B, Nur wenn die Files „The Sound Of Silence.MP3“ und „The Sound Of Silence.LRC“ müssen zusammen in dem Gerät gespeichert wird, wird die synchronisiert e Anzeige der Lyrik verwirklicht.

3 Bildbetrachtung

1) Wählt in dem Hauptmenü das Zeichen „Photo“ und drückt die Taste „Enter“, dann wird die Photofilesliste angezeigt (wie Bild.12). Dises Gerät unterstützt nur die jpg-Format Photos.



2) In dieser Bildfilesebene kann man mit den Tasten „▲“ und „▼“ das gewünschte Photofile wählen, und mit der Taste „Enter“ das Photofile betrachten (wie Bild.13).

- 3) Während der Bildbetrachtung kann man mit den Tasten „◀“ und „▶“ das letzte Photo oder das nächste Photo wählen, oder mit Langdrücken von **„MODE“**-Taste für 2 Sekunden können Sie zum Hauptmenü zurückkommen.
- 4) Während der Bildbetrachtung kann man die Taste **„ENTER“** drücken, und wird die Einstellungsebene (wie Bild.14) angezeigt, mit der man die Betrachtungsweise und bezügliche Eigenschaft von den Photos einstellen kann.

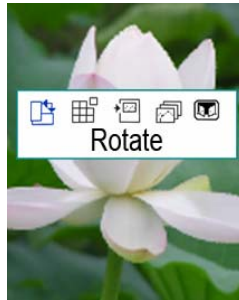


Bild 14

Rotate: Dreht das Photo rechtsgängig 90°

Game: Setzt das betrachtende Photo als ein Zeilphoto von Puzzlespiel

Desktop: Setzt das betrachtende Photo als ein Grundlage des Abspielgerätes.

Slide Show: Betrachtet die Photos mit „Slide Show“ Mode

Austritt: Austritt aus Konfigurationsschnittstelle

4 Videospiel

- 1) Wählt in dem Hauptmenü das Zeichen „Video“ (wie Bild.15) und drückt die Taste „Enter“, dann wird die Videofilesliste angezeigt (wie Bild.15)



Bild15

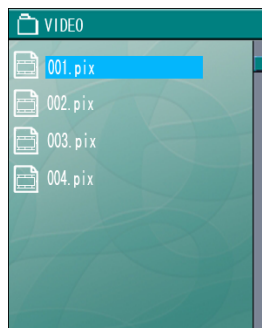


Bild16



Bild17

- 2) In diesem Anzeigemenü kann man mit den Tasten „▲“ und „▼“ das gewünschte Videofile wählen, und mit der Taste „Enter“ das Videofile spielen (wie Bild.17).
- 3) Dieses Gerät unterstützt nur die ACV-Format Files. Die andere Videofiles werden nur verfügbar, wenn die zuvor durch dem mit Gerät beiliegenden Software umgewandelt wurden. In den folgenden Abschnitten wird die Benutzanleitung angegeben.

Anwendung der Grundfunktionstaste:

- a) Im Videospielzustand kann man mit kurzzeitigem Drücken der Tasten „◀“ und „▶“ das letzte Videofile oder das nächste Videofile wählen.
- b) Im Videospielzustand werden kann Schnell-Rücklauf und Schnell-Vorwärtslauf mit Langdrücken von „◀“ oder „▶“-Taste realisiert werden.

c) Im Videospieldzustand kann man mit kurzzeitigem Drücken der Tasten „ESC“ wieder zur Videofilesliste kommen. oder mit Langdrücken von“ESC“-Taste für 2 Sekunden können Sie zum Hauptmenü zurückkommen.

d) Im Videospieldzustand kann man mit kurzzeitigem Drücken der Taste „ENTER“ das Videospiel aussetzen. Mit weiterem Drücken an die Taste „ENTER“ kann man das Musikspiel fortsetzen.

5 Tonaufnahme

1) Wählt in dem Hauptmenü das Zeichen „Record“ (wie Bild.18) und drückt die Taste „Enter“, dann wird die Tonaufnahmeebene angezeigt. (wie Bild.19. Das Beispiel ist die Bildschirmanzeige von Mic-Aufnahmemode)



Bild18



Bild 19

2) In diesem Anzeigemenü kann man mit den Tasten „ENTER“ die Tonaufnahme beginnen, und mit der Taste „ENTER“ die Aufnahme aussetzen.

3) Drückt die Taste „ESC“, wird eine Anmerkungsrahme „Files Speichern!“ geöffnet und die Tonaufnahmeebene wird wieder angezeigt (wie Bild.19). Man kann mit kurzzeitigem Drücken der Tasten „MODE“ wieder aufs Hauptmenü kommen. Das Aufnahmefile wird im Verzeichnis „Record“ kopiert. Der Verbraucher kann im Menü „Files“ die Aufnahmefiles im Verzeichnis „Record“ wählen und die Tonfiles wieder spielen.

Anmerkung:

- 1) Die Aufnahmeparameter bzw. Aufnahmemode (langzeitig/qualität/musik), Aufnahmequelle (Line/MIC), VAD (aus/niedrig/hoch) und Line in Sync (aus/1s/2s/3s/4s) kann man im Menü „Setup“ -> „Tonaufnahme“ einstellen. (s. Die Angabe vom Setepmenü).
- 2) Bei Aufnahmequelle „MIC“ werden die aufgenommenen Files automatisch in VORCXXX.WMA-Files gespeichert. Bei Aufnahmequelle „Line“ werden die Files in AUDIXXX.WMA- Files gespeichert.

6 Spiel

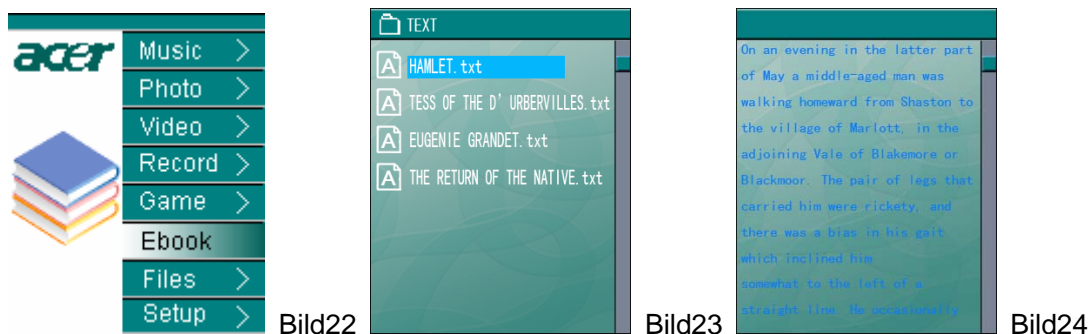
1) Wählt in dem Hauptmenü das Zeichen „Game“ (wie Bild.20) und drückt die Taste „Enter“, dann wird die Spielsliste angezeigt (wie Bild.21).



- 2) In diesem Anzeigemenü kann man mit den Tasten „▲“ und „▼“ das beliebte Spiel wählen, und mit der Taste „Enter“ das Spiel beginnen. Dieses Gerät beinhaltet 4 amüsante Spiels.
- 3) Wenn Sie ein Spiel beenden wollen, drücken Sie „ESC“-Taste zum Austritt. Mit Langdrücken von „ESC“-Taste können Sie zum Hauptmenü zurückkommen.

7 Ebücherlesen

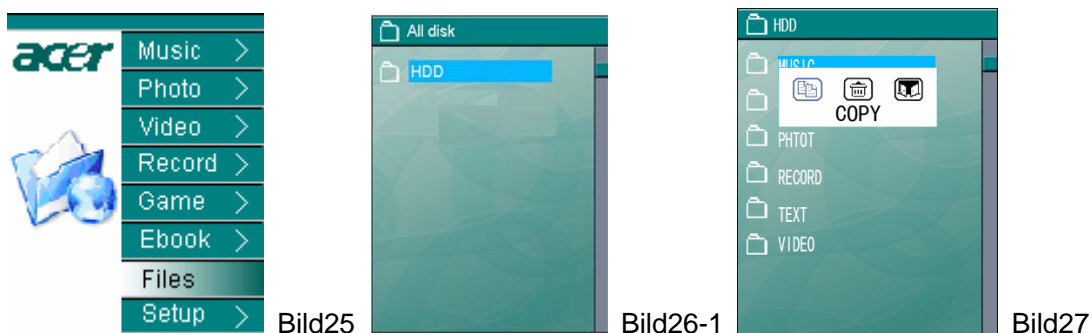
- 1) Wählt in dem Hauptmenü das Zeichen „Ebook“ und drückt die Taste „Enter“, dann wird die Ebuchliste angezeigt. (s. Bild.23)



- 2) Wählt das gewünschte Txt-File, betritt mit der Taste „Enter“ die Betrachtungsebene. (s. Bild 24) Dann kann man mit den Tasten „▲“ und „▼“ den Text durchblättern.
- 3) Mit diesem Gerät kann man während Musikspiels die Ebücher lesen. Drück die Taste „MODE“ beim Musikspiel, dann wird das Hauptmenü wieder angezeigt. Wählt in diesem Menü das Zeichen „Ebook“, wird die Lesenfunktion während Musikspiels verwirklicht.

8 Filesoperation

- 1) Wählt in dem Hauptmenü das Zeichen „Files“ (s.25) drückt die Taste „Enter“, dann wird die Filesliste angezeigt.



- 2) Z.B. in der Operation von den Files in der Speicherplatte, wählt HDD, drückt die Taste „ENTER“, dann kann man das Verzechnissystem von der Speicherplatte zu

operieren. Wählt das File oder das Verzeichnis, drückt die Taste „MODE“, dann wird das Modemenü (s. Bild 27)angezeigt, in dem man die Operation bzw Copieren oder Löschen führen kann. Mit Langdrücken von“ESC“-Taste für 2 Sekunden können Sie zum Hauptmenü zurückkommen.

9 USB Host

Diese Gerät besitzt einen USB-Host, mit dem Sie Dateien auf einer externen Flash-Disk kopieren / löschen können.

- 1) Mit USB-Kabel verbinden Sie MP200 mit einer externen Speicheranlage,dann erscheint “UHP Mount Start” auf dem Bildschirm von MP200,und dann erscheint dort “UHP Mount succeed”;wenn USB-Kabel herausgezogen wird,dann erscheint “UHP UnMount Start” auf dem Bildschirm von MP200.
- 2) Nach erfolgreicher Kabel-Verbindung wählen Sie “Dateien” unter dem Hauptmenü wie Abb. 25 und drücken Sie “**ENTER**“-Taste,dann kommen Sie zur Dateiliste.Dabei stehen zwei Kategorien zur Auswahl: HDD (Festplatte) und UFD-1(externes Abspielen),wie Abb. 26-2.



Bild26-2

- 3)Wählen Sie UFD-1 und dann drücken “**ENTER**“-Taste,dann kommen Sie zum Katalogsystem einer externen Speicheranlage.Wählen Sie den(die) gewünschte(n) Ordner oder Datei und drücken “MODE“-Taste,dann erscheint auf dem Bildschirm des Players die Bedienungsanzeige wie in unterer Abb. 27 und jede Bedienung der Kopierung oder Löschung is wählbar.Mit Langdrücken der “ESC“-Taste für zwei Sekunden können Sie zum Hauptmenü zurückkommen.

Achtungen:1)Alle Kopierungsbedienungen,ob es dabei um eine separate Datei oder alle Kataloge handelt,können unter dem Katalog Filecopy gespeichert werden.

2)Mit diesem Produkt können Audio-,Video-,Bild- und Text-Dateien,die in einer externen Speicheranlage nicht direkt abgespielt oder geöffnet werden.

10 Setup

Wählt in dem Hauptmenü das Zeichen „Setup“ (s.Bild 28) und drückt die Taste „Enter“, dann wird die Setupebene angezeigt. In diesem Anzeigemenü gibt es vier Optionen von Musik Tonaufnahme Anzeige und System. Man kann mit den Tasten „▲“ und „▼“ die gewünschte Option wählen und mit der Taste „**ENTER**“ die eigne Detailoptionensebene betreten.



Bild28

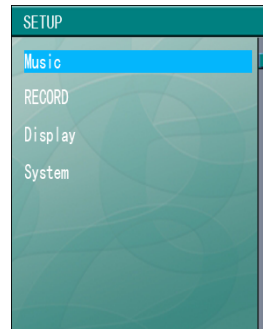


Bild29

10.1 Musik-Setup

In der Ebene „Musik-Setup“ gibt es zwei Optionen bzw. „Repeat Mode“ und „Equalizer“. Man kann mit den Tasten „▲“ und „▼“ die gewünschte Option wählen und mit der Taste „ENTER“ die eigne Detailoptionensebene betreten, mit der Taste „ESC“ wieder das obenstehende Verzeichnis betreten, mit Langdrücken von „ESC“-Taste für 2 Sekunden können Sie zum Hauptmenü zurückkommen

Repeat Mode: In dieser Setupebene gibt es fünf Abspielmoden (Normal, Repeat Dir, Einzelwiederholung, Zufallswiederholung, Vorschau). Man kann die Abspielmode mit den Tasten „▲“ und „▼“ wählen und sie mit der Taste „ENTER“ bestätigen. Diese Option gilt als Einstellung von der Wiederholungsmode.

Equalizer: In dem Gerät haben 8-Stufen-Equalizer: Normal, Rock, Jazz, Classic, Pop, Classic, Bass und User EQ. Man kann die Mode mit den Tasten „▲“ und „▼“ wählen und sie mit der Taste „ENTER“ bestätigen.

10.2 Tonaufnahme-Setup

In der Ebene „Musik-Setup“ gibt es vier Optionen bzw. „Aufnahmemode“, „Rec Source“, „VAD“ und „Line in Sync“. Man kann mit den Tasten „▲“ und „▼“ die gewünschte Option wählen und mit der Taste „ENTER“ die eigne Detailoptionensebene betreten.

Aufnahmemode: In dieser Ebene gibt es drei Optionen bzw. „langzeitig“, „Good Voice“, „musik“. Man kann mit den Tasten „▲“ und „▼“ die gewünschte Option wählen und mit der Taste „ENTER“ die eigne Detailoptionensebene betreten.

Langzeitige Mode: Mit dieser Aufnahmemode kann man langzeitige Töne aufnehmen, aber die Qualität ist sehr normal.

Good Voice: Mit dieser Mode ist die Länge der Tonaufnahme relativ kürzer als mit der Langzeitige Mode, aber die Qualität ist viel besser.

Music Modo: Mit dieser ist die Aufnahmezeit am kürzesten, aber die Qualität ist am besten.

Rec Source: In dieser Ebene sind zwei Aufnahmequellen bzw. „Line in“ und „Mic“ verfügbar. Man kann mit den Tasten „▲“ und „▼“ die gewünschte Option wählen und mit der Taste „ENTER“ die eigne Detailoptionensebene betreten.

Line in: Diese Option bedeutet, dass die Tonsignale der „Line in“ als Aufnahmequelle gewählt werden.

MIC: Diese Option bedeutet, dass die Tonsignale der „MIC“ als Aufnahmequelle gewählt werden.

VAD: Sprachbedienungs-Tonaufnahme. Das Gerät wird sich automatisch ausschalten, wenn kein Ton aufgenommen wird. In dieser Ebene gibt es drei Optionen bzw.

„aus/niedrig/hoch“. Man kann mit den Tasten „▲“ und „▼“ die gewünschte Option wählen und sie mit der Taste „ENTER“ bestätigen.

Line in Sync: Diese Ebene beinhaltet fünf Optionen bzw „aus/1s/2s/3s/4s“. Man kann mit den Tasten „▲“ und „▼“ die gewünschte Option wählen und sie mit der Taste „ENTER“ bestätigen.

Mit diesen Optionen kann man die Intervallzeit der Aufnahme bestätigen. Z.B die Intervallzeit wird auf 3s gesetzt. Das bedeutet, wenn das aufzunehmende Lied für 3s aussetzt wird, werden die Rücktöne als ein anderes File gespeichert.

10.3 Anzeige-Setup

In der Ebene „Musik-Setup“ gibt es fünf Optionen bzw „Gegenlicht“, „Sprache“, „Desktop“, „Slide show“, und „Textfarbe“. Man kann mit den Tasten „▲“ und „▼“ die gewünschte Option wählen und mit der Taste „ENTER“ die eigne Detailoptionensebene betreten.

Gegenlicht: In dieser Ebene kann man die Dauerzeit des Gegenlichtes bestätigen. Hier gibt es fünf Optionen bzw „15sec, 30sec, 60sec, immer auf“. Man kann mit den Tasten „▲“ und „▼“ die gewünschte Option wählen und sie mit der Taste „ENTER“ bestätigen.

Sprachen: Diese Schnittstelle umfasst sechs Sprachen: Englisch, Deutsch, Französisch, Italienisch, Holländisch, Spanisch. Mit „▲“ oder „▼“-Taste können Sie eine Sprache wählen und drücken Sie „ENTER“-Taste zur Bestätigung.

Desktop: Diese Ebene beinhaltet drei Optionen bzw „Aus, Benutzer, Energie“ Man kann mit den Tasten „▲“ und „▼“ die gewünschte Option wählen und sie mit der Taste „ENTER“ bestätigen.

Aus: In Desktop wird kein Bild angezeigt.

Benutzer: Wählt das vom Benutzer bestätigte Bild als Desktop. Das Bild kann man während der Photobetrachtung mit dem MODE-Menü bestätigen.

Energie: Wählt das Equalizergraphik als Desktop.

Slide Show: in dieser Ebene kann man die Intervallzeit des Photowechsels einstellen. Hier gibt es drei Optionen bzw „3s, 5s, 10s“. Man kann mit den Tasten „▲“ und „▼“ die gewünschte Option wählen und sie mit der Taste „ENTER“ bestätigen.

Text-Farbe: Mit dieser Schnittstelle können Sie die Farbe des Lesetexts konfigurieren, wobei fünf Optionen „Weiß, Schwarz, Braun, Blau, Grün“ eingeschossen sind. Mit „▲“ oder „▼“-Taste können Sie eine Option festlegen und drücken Sie „ENTER“-Taste zur Bestätigung.

10.4 System- Setup

In der Ebene „Musik-Setup“ gibt es fünf Optionen bzw „Schlaf“, „Automatische Abschaltung“, „Load Default“ und „Information“. Man kann mit den Tasten „▲“ und „▼“ die gewünschte Option wählen und mit der Taste „ENTER“ die eigne Detailoptionensebene betreten.

Schlaf: In dieser Ebene kann man Schaltenuhr einstellen. Hier gibt es fünf Optionen bzw „aus, 15m, 30m, 60m, 90m“, Man kann mit den Tasten „▲“ und „▼“ die gewünschte Option wählen und sie mit der Taste „ENTER“ bestätigen.

Automatische Abschaltung: In dieser Ebene kann man automatische Abschaltungszeit einstellen. Hier gibt es drei Optionen bzw. „1min, 3min, 5min“, Man kann mit den Tasten „▲“ und „▼“ die gewünschte Option wählen und sie mit der Taste „ENTER“ bestätigen.

Anmerkung: Während Musik- und Videospiel funktioniert die automatische Abschaltungszeit nicht, auch wenn der Verbraucher das Gerät lange nicht operiert.

Load Default: Betritt diese Setupebene, wird eine Anmerkungsrahme „Stellt das Gerät zurück?“ geöffnet. Man kann mit den Tasten „▲“ und „▼“ die gewünschte Option wählen und sie mit der Taste „Enter“ bestätigen. „Ja“ bedeutet, das Gerät wird zurückgestellt. „Nein“ bedeutet, die jetzige Einstellungen werden nicht verändert.

Information: In dieser Ebene kann man einige Informationen von dem Gerät erhalten bzw. Rest-Speicherraum, Total-Speicherraum und Software-Version.

11 Firmware updatefähig

Man kann neue Firmware herunterladen. Mit dem kann man nach folgenden Updateschritten dieses Gerät verbessern.

- 1) Besuchen Sie die Hauptseite von der Firma „Acer“ ([Http://www.acer-euro.com](http://www.acer-euro.com)) und laden das neuste Firmwarefiles herunter.
- 2) Schliesst das Gerät mit USB-Kabel an den Computer an.
- 3) Copiert das neuste Firmfile ins Stammverzeichnis des Integrierten Speichers von MP200.
- 4) Schliesst den USB-Kontakt zwischen dem Gerät und dem Computer ab.
- 5) Schaltet das Gerät nocheinmal ein und das Update wird sich automatisch erledigt.

Anmerkung: Bestätigen Sie, dass die Batterie genug Kapazität hat, bevor Sie dein Gerät fortschreiben wollen. Wenn beim Update die Stromversorgung ausfällt, wird das Gerät ein schlimmes Beschädigung erleiden. Deswegen können Sie sie vor dem Update das Gerät an Strom Adapter anschliessen, um die durchgehende Stromversorgung zu versichern.

12 Video-UmwandelIn-Werkzeug

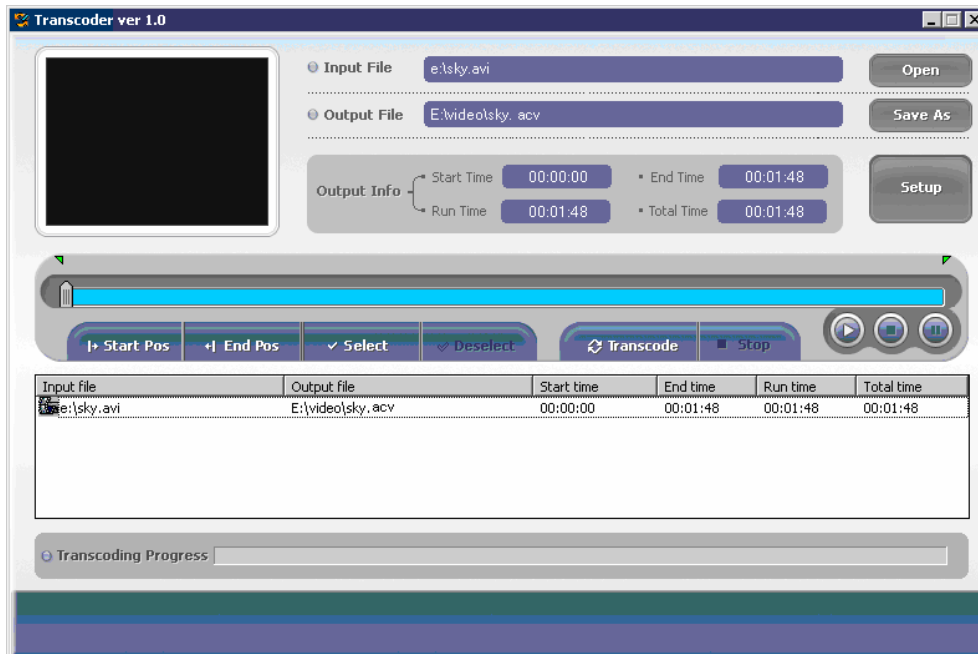
Mit diesem Werkzeug kann man die Videofiles von anderen Formaten in ACV-Format umwandeln, damit die Videofiles von MP200 gespielt werden können.

12.1 Setup

Legen Sie das beigefügte Setup-CD in das CD-Laufwerk ein und dann läuft das Setup-Programm automatisch. Dann drücken Sie gemäß dem jeweiligen Hinweis „nächster Schritt“-Taste zur Vollbringung der Installation des Softwares

12.2 Start

Klickt die Taste „Start“, dann die Taste „Programm“, wählt „ACV Transcoder“- “ ACV Transcoder.exe“, dann wird eine Werkzeugsebene angezeigt (wie folgendes Bild).



Input File: Das zu umwandelndes Videofile und sein Feldweg

Output File: Das umgewandeltes Videofile und sein gespeicherter Feldweg

Start Pos: Stellt die Spielen- und Umwandlung-Anfangpunkt des Videofiles ein.

End Pos: Stellt die Spielen- und Umwandlung-Endepunkt des Videofiles ein.

Select: Bestätigt die Anfangpunkt und die Endepunkt von dem zu umwandelnden Videofile

Deselect: Wählt die Anfangpunkt und die Endepunkt von dem zu umwandelnden Videofile ab.

Transcode: Beginnt die Umwandlung der Videofiles.

Stop: Beendet die Umwandlung der Videofiles.

Anmerkung: Installieren Sie bitte die Software DirectX9.0 oder höhere Version, bevor Sie dieses Video-Umwandeln-Werkzeug anwenden.

13 FAQ und Lösungen

In diesem Abschnitt werden einige häufig gestellte Fragen und die Lösungen angegeben. Sehen Sie diesen Abschnitt zuerst, wenn Sie Probleme treffen. Wenn die Probleme noch nicht gelöst werden, rufen Sie bitte die Kundencenter an.

1. Frage: Mein Gerät kann nicht starten? Auf dem LCD-Bildschirm kann nichts angezeigt werden.

Antwort: Bestätigen Sie, ob die Batterie aufgeladen werden muss.

2. Frage: Warum funktionieren die Tasten nicht?

Antwort:

- 1) Checken Sie, ob auf LCD-Bildschirm das Zeichen „Hold“ angezeigt wird
- 2) Wenn auf dem Bildschirm „Hold“ angezeigt wird, stellen Sie die Taste „Hold“ an die Abriegelungstelle und damit die Abriegelung lösen.

3. Frage: Das Gerät wird plötzlich ausgeschaltet.

Antwort:

- 1) Checken Sie die Einstellung von „Auto Shutdown“ unter dem Menü „System“.
- 2) Checken Sie, ob die Batterie aufgeladen werden muss.

4. Frage: Warum kann das Gerät meine Videofiles nicht spielen?

Antwort: Dieses Gerät unterstützt nur die Videofiles in ACV-Format. Die andere Videofiles werden nur verfügbar, wenn die zuvor durch dem mit Gerät beiliegenden Software umgewandelt wurden.

5. Frage: Während Musik- und Videospiegens gibt es eine Stimme, oder die Stimme ist zu leise.

Antwort:

- 1) Checken Sie zuerst, ob die Tonstärke zu niedrig gestellt. Die kann man mit Laufstärkeregelungstaste erhöhen oder reduzieren.
- 2) Checken Sie, ob der Kopfhörerstecker schon völlig eingesteckt ist.

6. Frage: Was ist LRC-Lyrik?

Antwort: LRC-Lyrik bedeutet die Lyrik von dem Lied, die während des Musikspiels synchronisiert angezeigt wird.

7. Frage: Die Lyrik habe ich nicht mit dem Name von dem MP3-File gespeichert, sonder mit einem anderen Name. Und währen dem Musikspiel wird die Lyrik nicht angezeigt, Warum denn?

Antwort: Das MP3-File und das LRC-Flie von deselbem Lied müssen gleiche Filename haben, sonst kann die Lyrik während des Musikspiels nicht richtig gefunden werden. Und deswegen kann die Lyrik nicht angezeigt werden.

3) Spezifikationen

Table	Table 1-2 Category	Table 1-3 Parameter specification
System	Built-in Storage	1" 4GB/6GB/8GB Hard Disk
	File Management	Copy and delete Single file or all files in Folder
	File System	FAT 32
User interface	Key Definition	Power , A-B , Lock ,Up, Down, Left, Right, ENTER, Esc, Mode
	Language	English, German, French, Italian , Dutch, Spanish and Russian (Optional)
Power Supply	Switching adaptor	AC 90-265V in, DC 5V , 1.5A output
	Battery	Rechargeable Li-Polymer 3,7V/570mAh
	Playback Time	Video: 3.5 hours, Audio: 6.5 hours
	Power Saving	Auto Power off, Screen saver
Audio	Audio Output	Earphone Output 10mW/Channel
	Output Frequency	20Hz~20KHz
	Signal to Noise Ratio	90dB
Display	Interface	1.8" TFT LCD
	Resolution	128×160(RGB) Pixels
USB2.0	Device	USB 2.0/ USB 1.1 interface
General	Dimensions	100.8×52.5×23.2 mm
	Operation Temperature	0°C to 40°C

Supported File Types and Functions

Table 1-4 File Type		Table 1-5 Description
Audio	MP3 (*.MP3)	Support ISO MPEG1/2/2.5 Layer3 including Variable Bit Rate (VBR), stereo. sample rate up to 48KHz , Bit rate:8-320Kbps.
	WMA (*.WMA)	Support WMA decoding. sample Rate up to 44KHz , Bit rate :5-192Kbps, stereo
	Tag	Support ID3 V1 tag, ID3 V2 tag
Video	ACV	Support ACV. Other formats need to be converted with the accessory conversion tool
Image	JPEG (*.JPG)	Baseline YUV and Grayscale (No progressive) Up to 3264*2448 Pixels
E-book	TXT(*.txt)	Coding: Unicode

acer

<http://www.acer-euro.com>