

Acer MP-330

Uživatelská příručka

Verze 1.0

acer

Autorská práva

Copyright 2005 Acer Inc., všechna práva vyhrazena. Žádná část této příručky nesmí být reprodukována, uložena ve vyhledávacím systému, překládaná do jakéhokoli jazyka nebo počítačového jazyka v jakémkoli tvaru nebo způsobem - elektronicky, mechanicky, magneticky, opticky, chemicky, manuálně nebo jinou cestou bez předchozího písemného svolení společnosti Acer Computer GmbH.

Zřeknutí se odpovědnosti

Společnost Acer Inc. nenese žádnou odpovědnost nebo záruky, přímo vyjádřené nebo odvozené, za obsah této příručky a v žádném případě nenese záruku za prodejnost produktu nebo způsobilost na konkrétní účel. Všechn software popsán v této příručce je prodáván nebo poskytován „tak jak je“. Pokud se software prokáže jako defektní, kupující (a ne tato společnost, její distributor nebo prodejce) přebírá všechny náklady spojené se servisem, opravou a jakýmkoli vedlejším nebo následným poškozením vyplývajícím z chyby softwaru. Krom toho si společnost Acer Computer GmbH vyhrazuje právo z času na čas uskutečnit úpravy a změny v obsahu této příručky bez předchozího upozornění jakékoli osoby o těchto změnách.

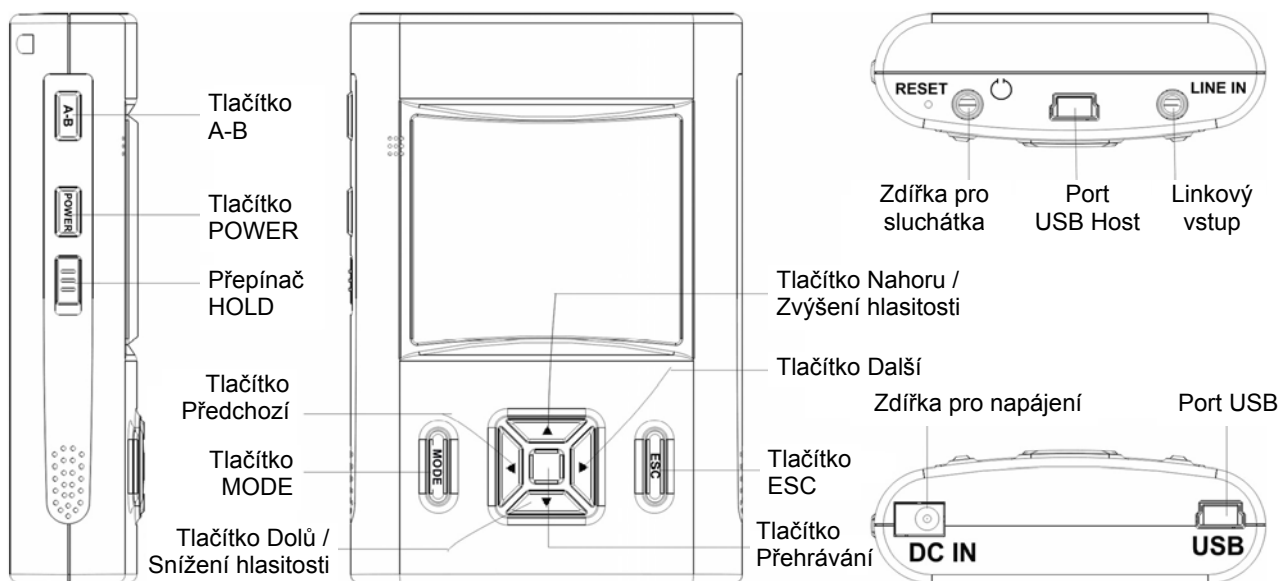
Všechny značky a názvy produktů používané v tomto dokumentu jsou ochranné známky a/nebo registrované ochranné známky příslušných společností.

Obsah

1	Úvod	3
1.1	Popis produktu	3
1.2	Obsah balení	3
1.3	Vlastnosti přehrávače	3
1.4	Technické údaje	4
1.5	Systémové požadavky	5
2	Průvodce instalací MP3 přehrávače	5
2.1	Operační systém Windows 98.....	5
2.2	Operační systém Windows ME/2000/XP	6
2.3	Operační systém Mac OS 9.x/10.x.....	6
3	Odinstalování MP3 přehrávače	6
3.1	Odinstalování v operačním systému Windows 98.....	6
3.2	Odinstalování v operačním systému Windows ME/2000/XP	7
3.3	Odinstalování v operačním systému Mac OS 9.x/10.x.....	8
4	Funkce a ovládání	9
4.1	Zapnutí / Vypnutí	9
4.2	Přehrávání hudebních souborů	9
4.3	Nabídka přehrávání	10
4.4	Režim záznamu.....	12
4.5	Funkce USB hostitele.....	13
4.6	Správa souborů	13
4.7	Ostatní funkce	16
5	Bezpečnostní pokyny.....	16
6	Často kladené otázky (FAQ).....	17

1 Úvod

1.1 Popis produktu



1.2 Obsah balení

Balení MP3 přehrávače obsahuje následující příslušenství. Pokud některá z uvedených položek chybí, obraťte se na vašeho prodejce.

- Acer MP-330
- Uživatelská příručka
- Instalační CD disk
- Stereofonní sluchátka
- USB Host kabel
- USB kabel
- Linkový kabel
- Napájecí adaptér
- Přenosná brašna

1.3 Vlastnosti přehrávače

Váš MP3 přehrávač Acer MP-330 je multifunkční zařízení s vysokou kvalitou zvuku a nízkou spotřebou energie. Jeho hlavní vlastnosti jsou:

- Zabudovaný pevný disk (1,8" HDD)
- LCM displej s podsvícením; 128x128 bodů
- Vysokorychlostní rozhraní USB 2.0, kompatibilní se standardem USB 1.1
- Funkce USB hostitele: standard USB 2.0/1.1
- 1200 mAh / 3,7 V Lion polymerová baterie

- Doba přehrávání: 12 hodin, doba nabíjení: 3 hodiny
- Přehrávání hudebních formátů MP3 a WMA
- 6 typů ekvalizéru (EQ), 3D zvukový efekt
- Zobrazování ID3 tagů v různých jazycích
- Záznam zvuku přes mikrofon a linkový vstup
- Podpora MP3 kódování rychlostmi 80 kb/s až 320 kb/s
- Možnost synchronního zobrazování textu skladby
- Možnost čtení a zápisu z/na zařízení s rozhraním USB 2.0/1.1
- Snadná práce se soubory
- Kompatibilita s operačními systémy Microsoft Windows 98/ME/2000/XP
- Volitelná rychlost přehrávání

1.4 Technické údaje

Položka	Specifikace
Počítač	Počítač IBM PC, kompatibilní počítač nebo notebook s USB rozhraním
Rozhraní	Standard Univerzální Sériové Sběrnice 1.0 / 1.1 / 2.0
Paměťové medium	1,8" pevný disk
Napájení	1200 mAh / 3,7 V Lion polymerová baterie
Přenosová rychlost	Max. rychlost čtení: 9 MB/s, Max. rychlost zápisu: 9 MB/s
Operační systém	Windows 98 / ME / 2000 / XP
Výstup na sluchátka	32 Ohm sluchátka, výstup 20 mW + 20 mW
Doba přehrávání	Maximálně 12 hodin
Podporované bitové rychlosti	80 kb/s až 320 kb/s
Kapacita	5 GB / 20 GB
Podporovaný souborový formát	FAT / FAT16 / FAT32
LCM displej	128x128 bodů
Pracovní teplota	5°C až +40°C
Rozměry	96,5 mm x 65 mm x 21 mm
Ovladač	Instalace ovladače je potřebná pouze pro operační systém Windows 98, ostatní operační systémy (např. Windows ME, Windows 2000 a novější, Mac OS 9.x/10.x a novější) ovladač nepotřebují.

1.5 Systémové požadavky

1) Požadavky na osobní počítač:

Počítač IBM PC, kompatibilní počítač, notebook nebo počítač Apple Macintosh s USB rozhraním

2) Požadavky na operační systém

Microsoft Windows 98/ME/2000/XP, Mac OS 9.x/10.x a novější nebo jiný operační systém podporující protokol USB Mass Storage.

2 Průvodce instalací MP3 přehrávače

Když je MP3 přehrávač připojen k počítači, na LCM displeji je zobrazen následující obraz.

Neodpojujte MP3 přehrávač od počítače během zápisu nebo čtení dat. V opačném případě budou vaše data ztracena. Před odpojením přehrávače použijte funkci bezpečného odebrání zařízení.

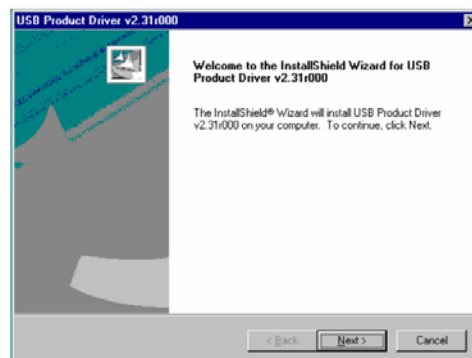


2.1 Operační systém Windows 98

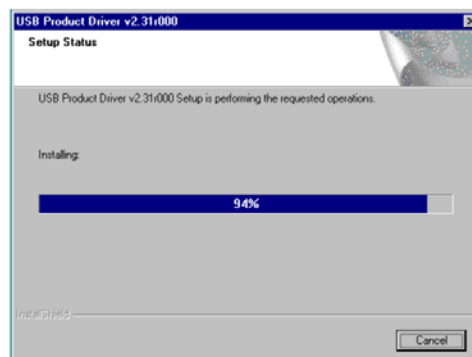
V operačním systému Windows 98 se spolu s aplikačním softwarem nainstaluje také ovladač pro Windows 98.

1) Vložte CD disk do CD-ROM mechaniky.

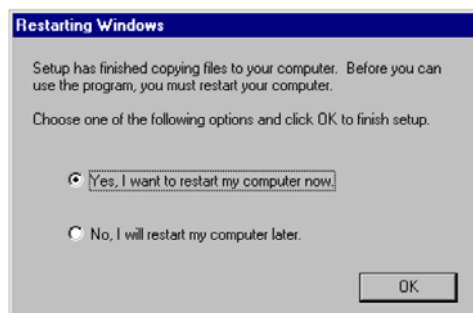
2) Zobrazí se rozhraní automatického spuštění, kde klikněte na ikonu Installation (Instalovat) - zobrazí se následující okno.



3) Klikněte na tlačítko Next (Další) a postupujte podle instalačních pokynů - zobrazí se následující okno.

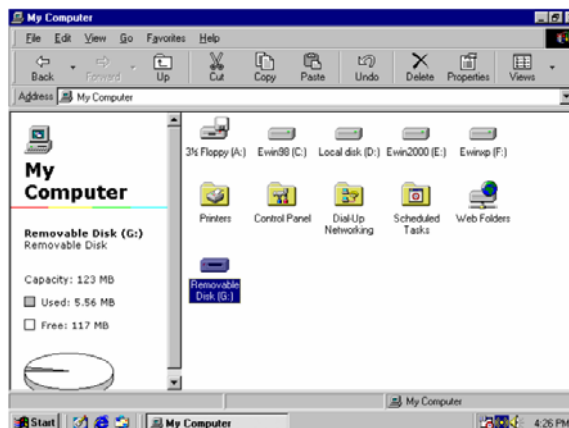


4) Vyčkejte chvíli do zobrazení následujícího okna.



5) Klikněte na tlačítko OK pro restartování počítače.

6) Po restartu operačního systému připojte MP3 přehrávač k USB portu počítače. V systému přibude nový symbol „Removable disk“ (Vyměnitelný disk). To znamená, že s MP3 přehrávačem nyní můžete pracovat jako s pevným diskem.



2.2 Operační systém Windows ME/2000/XP

Připojte MP3 přehrávač přímo k USB portu počítače. Operační systém připojené zařízení automaticky rozezná a nainstaluje. Pokud instalace proběhne úspěšně, můžete s přehrávačem pracovat jako s pevným diskem.

2.3 Operační systém Mac OS 9.x/10.x

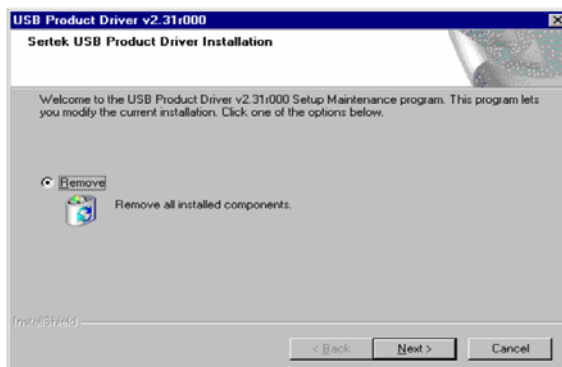
Připojte MP3 přehrávač přímo k USB portu počítače. Operační systém připojené zařízení automaticky rozezná a nainstaluje - na pracovní ploše se zobrazí symbol jednotky „Untitled“, se kterou můžete pracovat jako s pevným diskem.

3 Odinstalování MP3 přehrávače

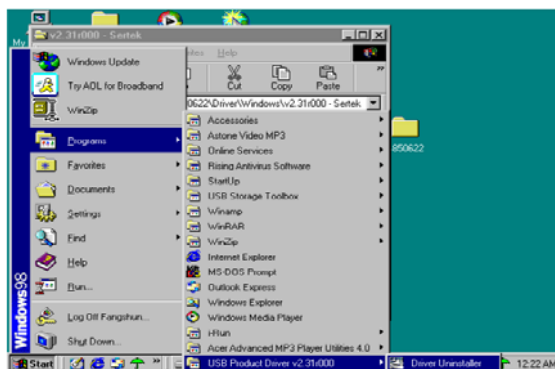
3.1 Odinstalování v operačním systému Windows 98

1) Hardwarové odinstalování: Když přestanete MP3 přehrávač používat, odpojte ho z USB portu. Symbol „Removable disk“ (Vyměnitelný disk) automaticky zmizí.

2) Odinstalování ovladače: Pokud chcete odinstalovat ovladač MP3 přehrávače, vložte CD disk do CD-ROM mechaniky a klikněte na instalační tlačítko - zobrazí se následující okno. Klikněte na tlačítko Next (Další) a postupujte podle pokynů průvodce pro dokončení procedury.

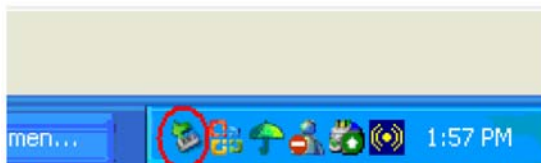


- 3) Nebo můžete zvolit možnost odinstalování ovladače z nabídky Programs (Programy), jak je naznačeno na následujícím obrázku.

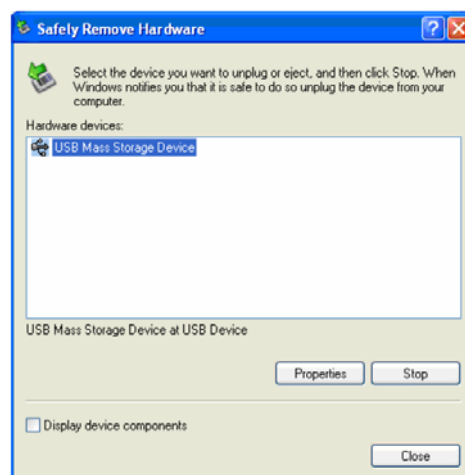


3.2 Odinstalování v operačním systému Windows ME/2000/XP

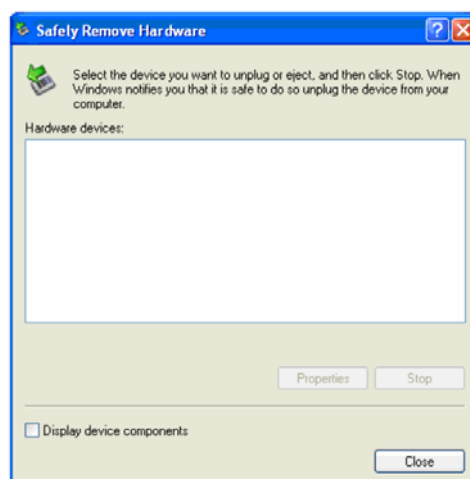
- 1) Dvakrát klikněte na ikonu „Pull out or eject the hard disk“ (Odebrat nebo odpojit zařízení) v pravé dolní části pracovní plochy, jak je naznačeno na následujícím obrázku.



- 2) Zvolte možnost „USB Mass Storage Device“ (Velkokapacitní paměťové zařízení USB).



- 3) Klikněte na tlačítko „Stop“ (Zastavit).
- 4) Když se zobrazí zpráva „USB Mass Storage Device equipment can be removed safely from the system“ (Velkokapacitní paměťové zařízení USB lze nyní bezpečně odebrat ze systému), klikněte na tlačítko „Close“ (Zavřít) a pak MP3 přehrávač odpojte.



3.3 Odinstalování v operačním systému Mac OS 9.x/10.x

- 1) Zvolte jednotku „Untitled“.
- 2) Klikněte na nabídku „Others“ (Ostatní) a zvolte možnost „Pull out“ (Odpojit); nebo přetáhněte symbol „Untitled“ do koše.
- 3) Vyčkejte do zobrazení zprávy „Now you can pull the box-hardware from USB equipment, because Macintosh has finished its management“ (Nyní můžete USB zařízení odpojit, protože systém Macintosh ukončil jeho správu), klikněte na „OK“ a pak MP3 přehrávač z USB portu odpojte.

4 Funkce a ovládání

Do režimu nabídky můžete kdykoliv vstoupit stisknutím tlačítka **MODE** a aktuální operaci zrušit pomocí tlačítka **ESC**.

4.1 Zapnutí / Vypnutí

Pro zapnutí MP3 přehrávače stiskněte tlačítko **POWER**. Na displeji se zobrazí rozhraní pro volbu režimu.

Pomocí tlačítek **Předchozí** a **Další** si zvolte režim přehrávání hudby (**MUSIC**) nebo režim záznamu (**REC**), a volbu potvrďte tlačítkem **Přehrávání**.

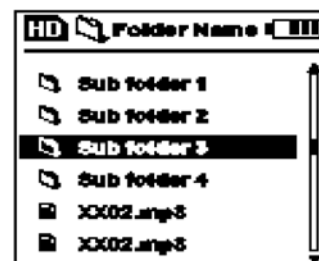


4.2 Přehrávání hudebních souborů

Po zvolení režimu přehrávání se na displeji zobrazí rozhraní se seznamem hudebních souborů, viz obrázek vpravo.

Pomocí tlačítek **Nahoru** a **Dolů** si zvolte skladbu, kterou si přejete poslouchat, a stiskněte tlačítko **Přehrávání**. Zobrazí se rozhraní přehrávání hudby, viz obrázek vpravo.

Stisknutím tlačítka **MODE** můžete vstoupit do režimu nabídky a dle potřeby změnit režim opakování, ekvalizér, rychlost přehrávání, jazyk, kontrast, ID3-tag a zobrazení LRC.



■ Ovládání hlasitosti

Když je MP3 přehrávač v pohotovostním režimu nebo v režimu přehrávání, použijte pro ovládání hlasitosti tlačítka **Nahoru/Zvýšení hlasitosti** nebo **Dolů/Snížení hlasitosti**.



■ Funkce blokování tlačítek

Použitím funkce blokování tlačítek (Hold) můžete zabránit selhání MP3 přehrávače při neúmyslném stisknutí nesprávného tlačítka. Po aktivaci režimu blokování tlačítek (pomocí přepínače HOLD) se na LCM displeji zobrazí ikona uzamčení.



■ Opakování úseku A-B

V režimu přehrávání stiskněte tlačítko **A-B** pro vstup do režimu opakování úseku A-B. V tomto režimu můžete opakovaně poslouchat vybranou skladbu nebo zvolený úsek, viz obrázek vpravo.



Když se již nacházíte v režimu opakování úseku A-B, použijte tlačítko **A-B** pro určení koncového místa úseku. MP3 přehrávač bude zvolený úsek skladby opakovaně přehrávat.



Pro zrušení režimu opakování úseku A-B opět použijte tlačítko **A-B**.

■ Zastavení přehrávání hudby

Zastavení přehrávání hudby můžete provést 3 způsoby:

- Během přehrávání hudebního souboru stiskněte tlačítko **ESC**.
- Na 2-3 sekundy stiskněte tlačítko **Přehrávání**.
- Pro přímé vypnutí přehrávače stiskněte tlačítko **POWER**.

Když je MP3 přehrávač v režimu zastaveného přehrávání, na displeji je zobrazen následující obraz.

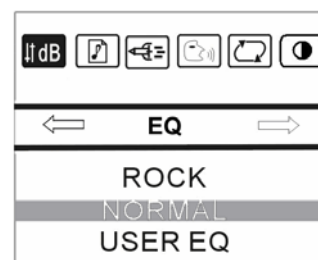


4.3 Nabídka přehrávání

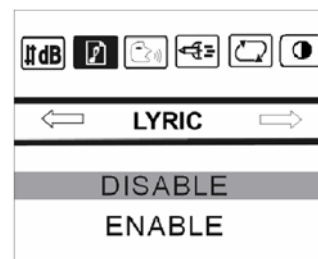
V režimu přehrávání hudby (MUSIC) stiskněte tlačítko **MODE** pro vstup do nabídky přehrávání. Pomocí tlačítka **Předchozí** nebo **Další** zvolte položku vnořené nabídky a tlačítka **Nahoru** a **Dolů** změňte její funkci. Pro potvrzení nastavení stiskněte tlačítko **MODE** nebo **Přehrávání**.

Do nabídky přehrávání můžete kdykoliv vstoupit stisknutím tlačítka **MODE**. Tato nabídka obsahuje 7 položek.

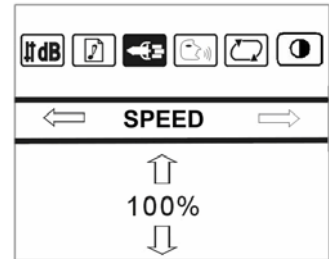
- „**EQ**“ - Režim ekvalizéru nabízí 6 předvoleb: **NORMAL** / **POP** / **ROCK** / **CLASSIC** / **JAZZ** / **USER EQ** (Uživatelské nastavení).



- „**LYRIC**“ - Tuto položku použijte pro zapnutí (**ENABLE**) nebo vypnutí (**DISABLE**) zobrazování textu skladby.



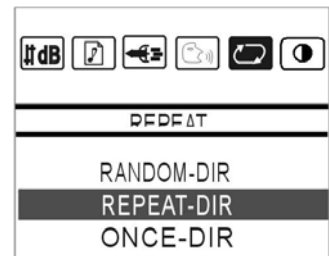
- „**SPEED**“ - Pomocí této položky můžete měnit rychlost přehrávání.



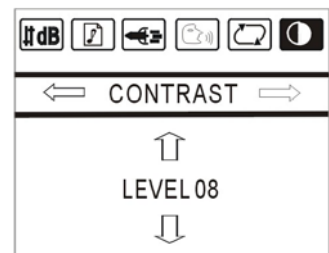
- „**LANGUAGE**“ - V této položce můžete změnit jazyk, ve kterém se zobrazují zprávy na displeji.



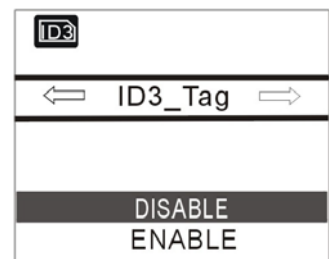
- „**REPEAT**“ - Pomocí této položky můžete změnit režim opakovaného přehrávání.



- „**CONTRAST**“ - V této položce můžete změnit kontrast displeje.

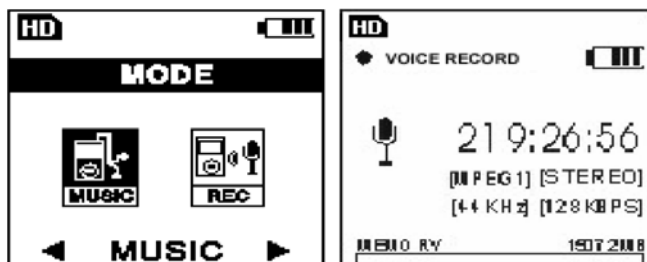


- „**ID3_Tag**“ - Tuto položku použijte pro zapnutí (ENABLE) nebo vypnutí (DISABLE) zobrazování informací z ID3-tagu skladby.



4.4 Režim záznamu

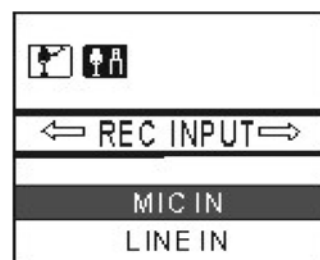
V rozhraní pro volbu režimu zvolte ikonu REC pro vstup do režimu záznamu hlasu.



4.4.1 Nabídka záznamu hlasu

V režimu záznamu (REC) stiskněte tlačítko **MODE** pro vstup do nabídky záznamu hlasu. Nabídka záznamu obsahuje 3 položky.

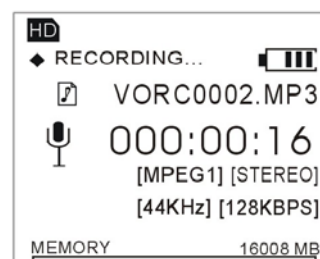
- „**REC SET**“ - V této položce můžete pomocí tlačítek **Nahoru** a **Dolů** změnit bitovou rychlost a vzorkování.
- „**REC INPUT**“ - Tato položka slouží na volbu vstupu pro záznam, buďto přes mikrofon (MIC IN) nebo linkový vstup (LINE IN).
- „**CONTRAST**“ - Nastavení kontrastu. Detailní popis naleznete v kapitole 4.3.



4.4.2 Záznam hlasu

Po zvolení mikrofonu (MIC IN) jako vstupního zařízení stiskněte tlačítko **Přehrávání** pro spuštění záznamu. Na displeji se zobrazí délka záznamu a zbývající kapacita pevného disku.

Pro následné uložení zaznamenaného souboru jednoduše opět stiskněte tlačítko **Přehrávání**. Po uskutečnění záznamu hlasu se v kořenové oblasti pevného disku přehrávače vytvoří složka s názvem RECORD.



4.4.3 Záznam z linkového vstupu

Po zvolení záznamu z linkového vstupu (LINE IN) spusťte na zařízení připojenému k linkovému vstupu reprodukci a stiskněte tlačítko **Přehrávání** pro spuštění záznamu. Na displeji se zobrazí následující obraz.



4.4.4 Přehrávání záznamů z mikrofonu nebo linkového vstupu

V rozhraní pro volbu režimu zvolte ikonu MUSIC a následně složku RECORD. Pomocí tlačítek **Nahoru** a **Dolů** zvolte zaznamenaný soubor a stiskněte tlačítko **Přehrávání** pro jeho přehrávání.



4.5 Funkce USB hostitele

V tomto přehrávači je zabudována funkce USB hostitele, kterou můžete využít pro přehrávání, kopírování nebo mazání souborů uložených na externích flash discích.

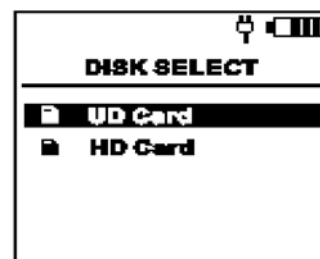
Pomocí USB kabelu z příslušenství připojte flash disk ke konektoru USB Host. Přehrávač připojený flash disk automaticky rozezná a na displeji se zobrazí ikona UD, která signalizuje možnost pracovat s připojeným flash diskem.



4.5.1 Přehrávání hudby z připojeného USB flash disku

Tiskněte tlačítko **ESC** dokud se nezobrazí rozhraní pro volbu disku. Flash disk můžete zvolit podle následujícího obrázku.

Nyní můžete z flash disku zvolit požadovanou skladbu. Přehrávání můžete obsluhovat dle instrukcí v kapitole 4.2.



4.6 Správa souborů

Mezi připojeným flash diskem a MP3 přehrávačem můžete přímo kopírovat, vyjmát nebo vkládat soubory. Zvolte si zdrojový soubor nebo složku, kterou si přejete zkopírovat na připojený flash disk, a stiskněte tlačítko **A-B**. Zobrazí se rozhraní pro práci se soubory.

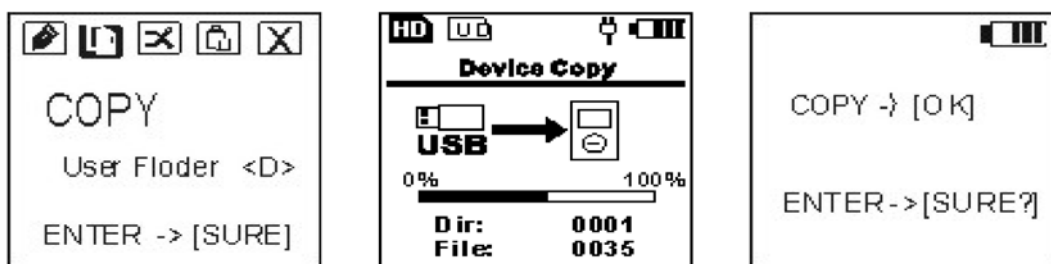
- **LAST RESULT** (Poslední stav)

Tato položka slouží pro zobrazení poslední operace se soubory.



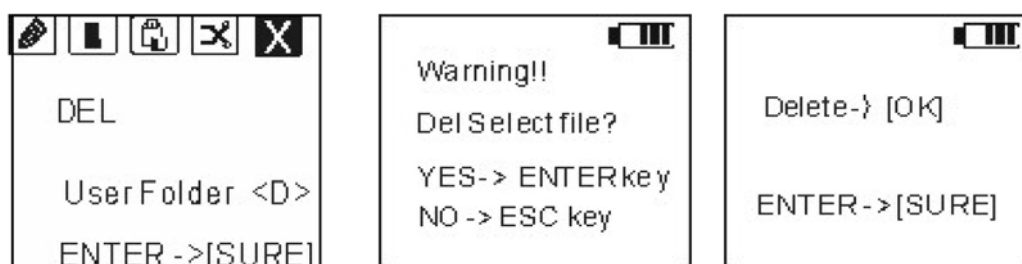
- **COPY FILES** (Kopírování souborů)

- Zvolte soubor nebo složku pro kopírování
- Pomocí tlačítka **ESC** zvolte flash disk jako zdroj
- Tlačítkem **A-B** zvolte položku „COPY“
- Pomocí tlačítka **ESC** zvolte pevný disk (HD) jako cíl a zvolte složku pro umístění kopírovaného souboru
- Tlačítkem **A-B** zvolte položku „PASTE“ a zkopírované soubory se automaticky vloží do cílové složky
- Pro zkopírování souborů z pevného disku na flash disk postupujte obdobně



- **DELETE FILES** (Mazání souborů)

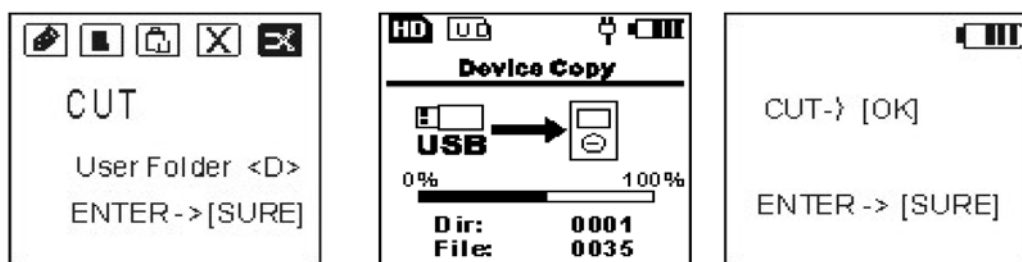
Zvolte pevný disk přehrávače (HD) nebo připojený flash disk (UD) a pak zvolte soubor nebo složku. Vstupte do nabídky pro práci se soubory a zvolte položku „DEL“. Stiskněte tlačítko vstupu pro vymazání označeného souboru nebo složky. Následně se zobrazí rozhraní pro potvrzení mazání, viz obrázek.



- **CUT FILES** (Vyjímání souborů)

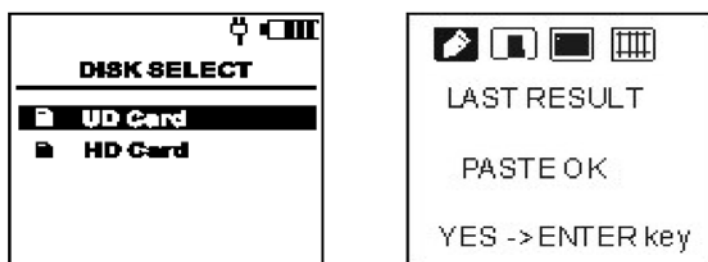
Podle potřeby můžete soubory z připojeného flash disku přímo vyjmout a vložit je na pevný disk MP3 přehrávače. Rovněž můžete vyjmout soubory z pevného disku MP3 přehrávače a vložit je na připojený flash disk.

- Zvolte soubor nebo složku pro kopírování
- Pomocí tlačítka **ESC** zvolte flash disk jako zdroj
- Tlačítkem **A-B** zvolte položku „CUT“
- Pomocí tlačítka **ESC** zvolte pevný disk (HD) jako cíl a zvolte složku pro umístění kopírovaného souboru
- Tlačítkem **A-B** zvolte položku „PASTE“ a zkopírované soubory se automaticky vloží do cílové složky
- Pro zkopírování souborů z pevného disku na flash disk postupujte obdobně

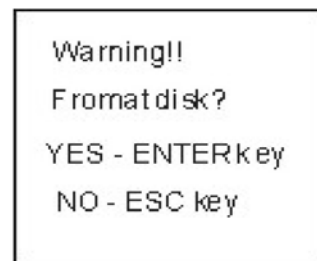
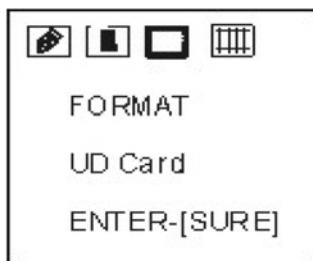


- **Formátování flash disku prostřednictvím USB hostitele**

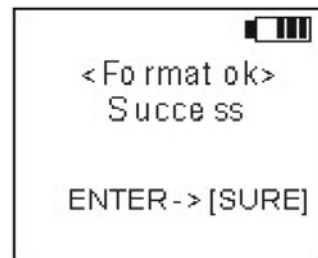
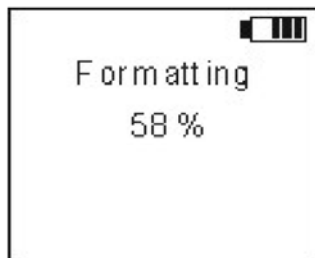
- Zobrazte rozhraní pro volbu disku, zvolte flash disk a stisknutím tlačítka **A-B** zobrazte rozhraní diskových operací.



- b. Zvolte položku „FORMAT“ a stiskněte tlačítko vstupu. Zobrazí se výstražná zpráva, viz obrázek.



- c. Stisknutím tlačítka vstupu spustíte formátování. Po jeho dokončení se zobrazí informační zpráva, viz obrázek.



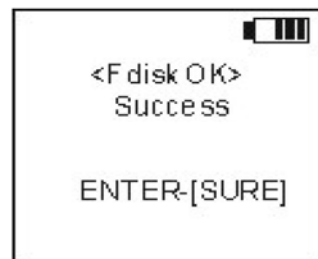
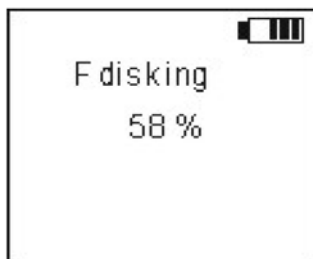
• **Vykonání operace Fdisk na flash disku prostřednictvím USB hostitele**

- a. Zobrazte rozhraní pro volbu disku, zvolte flash disk a stisknutím tlačítka **A-B** zobrazte rozhraní diskových operací.

- b. Zvolte položku „FDISK“ a stiskněte tlačítko vstupu.



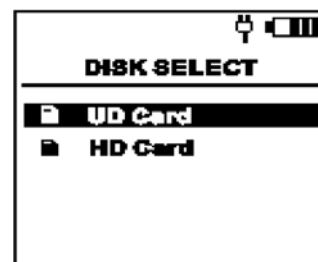
- c. Stisknutím tlačítka vstupu spustíte operaci fdisk.



• **Zkopírování veškerého obsahu z připojeného flash disku na pevný disk přehrávače**

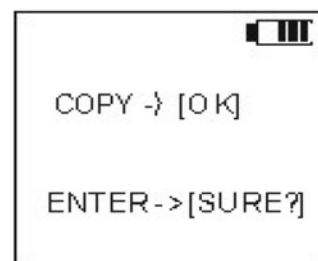
- a. Zobrazte rozhraní pro volbu disku, zvolte flash disk a stisknutím tlačítka **A-B** zobrazte rozhraní diskových operací.

- b. Zvolte položku „COPY“ a stiskněte tlačítko vstupu. Zobrazí se rozhraní pro volbu disku, viz obrázek.



- c. Zvolte pevný disk přehrávače (HD) a následně cílovou složku, do které si přejete soubory zkopírovat. Pak stiskněte tlačítko **A-B** pro zobrazení nabídky pro práci se soubory a vložte soubory dle následujícího postupu.

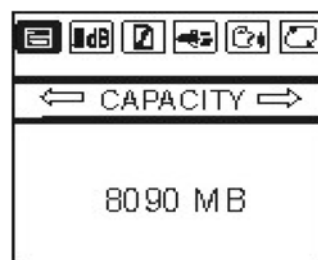
- d. Stisknutím tlačítka vstupu spustíte kopírování. Po jeho dokončení se zobrazí informační zpráva, viz obrázek.



4.7 Ostatní funkce

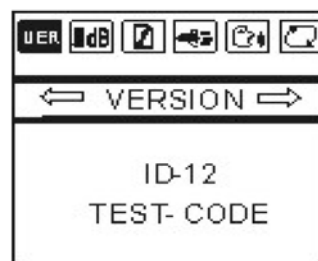
4.7.1 Zobrazení volného místa na pevném disku přehrávače

V rozhraní se seznamem hudebních souborů stiskněte tlačítko **MODE** pro vstup do nabídky a zvolte položku „CAPACITY“. Na displeji se zobrazí zbývající volné místo na pevném disku, viz obrázek vpravo.



4.7.2 Zobrazení aktuální verze firmwaru

V rozhraní pro volbu režimu stiskněte tlačítko **MODE**. Na displeji se zobrazí aktuální verze firmwaru, viz obrázek vpravo.



5 Bezpečnostní pokyny

Tyto pokyny si pečlivě přečtete. Jakékoli nedodržení následujících pokynů může způsobit poškození přehrávače a ztrátu záruky.

- Před zapnutím přehrávače se ujistěte, zda je přepínač HOLD v odblokované poloze.
- Nevystavujte přehrávač teplu, vlhku a statické elektřině.
- Přehrávač neházejte na zem ani na něj nepokládejte těžké předměty.
- Vibrace a nárazy mohou způsobit poškození přehrávače.
- Neumisťujte přehrávač do blízkosti jakékoli tekutiny.
- Neskladujte přehrávač v oblastech s vysokou vlhkostí, silným magnetickým polem nebo vysokou teplotou.
- Na čištění přehrávače nepoužívejte prostředky na bázi ředidla, alkoholu nebo benzenu, protože mohou způsobit změnu barvy přehrávače nebo poškodit jeho povrch. Na vyčištění povrchu přehrávače použijte měkký hadřík.
- Přehrávač nikdy neotevírejte - mohli byste ho poškodit.

- Nevystavujte přehrávač extrémním teplotám (více než +60°C) ani přímému slunečnímu záření. Nenechávejte přehrávač ve vyhřátém automobilu, zejména během teplých období.
- Doporučujeme vám, abyste během přenosu dat z/do přehrávače nikdy neodpojovali přehrávač od počítače dříve, než přestane displej blikat. V opačném případě může dojít ke ztrátě dat!
- Doporučujeme vám data pro jistotu pravidelně zálohovat.
- Lion polymerovou baterii nikdy nepřebíjejte ani nenechte úplně vybit.

6 Často kladené otázky (FAQ)

6.1 Přehrávač nelze zapnout

- Připojte stejnosměrné napájení a zapněte přehrávač.
- Zapněte počítač, připojte přehrávač k USB portu a zapněte jej.
- Pokud výše uvedené kroky nevyřeší váš problém, obraťte se na naši technickou podporu.

6.2 Na LCM displeji se nic nezobrazuje

- Stiskněte tlačítko Přehrávání/Pauzy pro zapnutí přehrávače.
- Připojte stejnosměrné napájení a zapněte přehrávač.
- Zapněte počítač, připojte přehrávač k USB portu a zapněte jej.
- Pokud výše uvedené kroky nevyřeší váš problém, obraťte se na naši technickou podporu.

6.3 Pro uživatele systému Windows 98 - Počítač nerozezná přehrávač

- Pokud používáte operační systém Windows 98, připojte nejdříve přehrávač k USB portu počítače a až operační systém rozezná nové zařízení, nainstalujte ovladač.
- Pokud počítač přehrávač nerozezná, zopakujte předcházející krok.
- Pokud výše uvedené kroky nevyřeší váš problém, obraťte se na naši technickou podporu.

6.4 Podporované formáty souborových systémů

- FAT / FAT16 / FAT32.

acer

<http://www.acer-euro.com>