

# **Acer MP340**

Návod na použitie

Verzia 1.0

**acer**

## **Autorské práva**

Copyright 2006 Acer Inc., všetky práva vyhradené. Žiadna časť tejto príručky nesmie byť reprodukováná, uložená vo vyhľadávacom systéme, prekladaná do akéhokoľvek jazyka alebo počítačového jazyka v akomkoľvek tvare alebo spôsobom - elektronicky, mechanicky, magneticky, opticky, chemicky, manuálne alebo iným spôsobom bez predchádzajúceho písomného súhlasu od spoločnosti Acer Computer GmbH.

## **Vzdanie sa zodpovednosti**

Spoločnosť Acer Inc. nenesie žiadnu zodpovednosť alebo záruku, priamo vyjadrené alebo odvodené, za obsah tejto príručky a v žiadnom prípade nenesie záruku za predajnosť produktu alebo spôsobilosť na konkrétny účel. Všetok softvér popísaný v tejto príručke je predávaný alebo poskytovaný „tak ako je“. Pokiaľ sa softvér preukáže ako defektný, kupujúci (a nie táto spoločnosť, jej distribútor alebo predajca) preberá všetky náklady spojené so servisom, opravou a akýmkoľvek vedľajším alebo následným poškodením vyplývajúcim z chyby softvéru. Okrem toho si spoločnosť Acer Computer GmbH vyhradzuje právo z času na čas uskutočniť úpravy a zmeny v obsahu tejto príručky bez predchádzajúceho upozornenia akejkoľvek osoby o týchto zmenách.

Všetky značky a názvy produktov, používané v tomto dokumente, sú ochranné známky a/alebo registrované ochranné známky príslušných spoločností.

# Obsah

<b>I</b>	<b>Bezpečnostné upozornenia</b> .....	<b>3</b>
<b>II</b>	<b>Popis produktu</b> .....	<b>3</b>
1.	Vlastnosti .....	3
2.	Popis prehrávača Acer MP340 .....	4
3.	Obsah balenia / Príslušenstvo .....	4
4.	Nabíjanie akumulátora .....	4
5.	Inštalácia USB ovládača .....	5
6.	Adresárová štruktúra .....	6
7.	USB pripojenie a bezpečné odpojenie od počítača .....	6
<b>III</b>	<b>Funkcie a ovládanie</b> .....	<b>7</b>
1.	Základné ovládanie .....	7
2.	Prehrávanie hudobných súborov .....	8
3.	Prehliadanie obrázkov .....	10
4.	Prehrávanie video súborov .....	11
5.	Nahrávanie .....	12
6.	Hry .....	12
7.	Prehliadanie elektronických kníh .....	13
8.	Práca so súbormi .....	13
9.	Ponuka nastavení Setup .....	14
10.	Inovácia firmvéru .....	16
11.	Nástroj pre konverziu video formátov .....	16
<b>IV</b>	<b>Často kladené otázky a odpovede (FAQ)</b> .....	<b>17</b>
<b>V</b>	<b>Technické údaje</b> .....	<b>19</b>

## **I Bezpečnostné upozornenia**

- 1) Návod na použitie si, prosím, dôkladne celý prečítajte.
- 2) Návod si odložte pre budúce použitie.
- 3) Udržujte MP3 prehrávač v suchu.
- 4) Nevystavujte prehrávač priamemu slnečnému žiareniu.
- 5) Zabráňte postriekaniu prehrávača kvapalinou. V opačnom prípade môže dôjsť k jeho poškodeniu alebo úrazu osôb elektrickým prúdom.
- 6) Pokiaľ sa vyskytne niektorá z nasledujúcich situácií, obráťte sa prosím na autorizované servisné stredisko značky Acer:
  - Ak do prehrávača natečie kvapalina
  - Ak prehrávač navlhne
  - V prípade, že prehrávač nepracuje správne, alebo keď sa bežným postupom uvedeným v tomto návode nemôže z niektorej funkcie vrátiť do normálneho stavu
  - Pokiaľ vám prehrávač spadol alebo sa nejako poškodil
- 7) Nepoužívajte prehrávač v nasledujúcich situáciách:
  - Počas šoférovania automobilu
  - Ak vykonávate nebezpečnú prácu
  - Ak prechádzate ulicou
  - V akejkoľvek inej situácii, vyžadujúcej plnú koncentráciu
- 8) V prípade, že chcete pevný disk naformátovať, zvolte, prosím, formát FAT32.
- 9) Na čistenie prehrávača nepoužívajte žiadne spreje alebo tekuté čistiace prostriedky. Na vyčistenie povrchu prehrávača použite zľahka navlhčenú mäkkú handričku.
- 10) Počas počúvania pomocou slúchadiel si nastavte vhodnú úroveň hlasitosti, pretože v opačnom prípade si môžete poškodiť sluch.
- 11) Poznámka: Nesprávne použitie akumulátora môže viesť k explózii. Dodržujte pokyny uvedené v časti týkajúcej sa akumulátora.
- 12) Nezhadzujte vybité batérie do bežného odpadu. Recyklujte ich.

## **II Popis produktu**

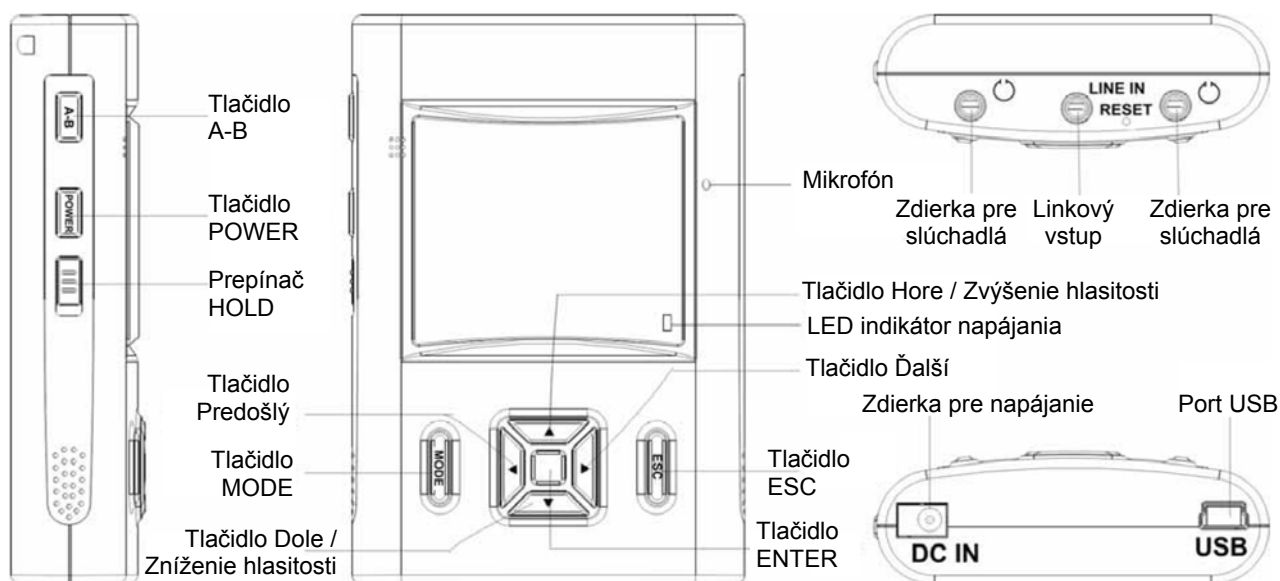
Blahoželáme vám ku kúpe prehrávača Acer MP340, ktorý je vybavený akumulátorom typu Li-Polymer a vysoko kvalitným pevným diskom. S prehrávačom Acer MP340 môžete prehrávať video a hudobné súbory mnohých formátov pri vynikajúcom vizuálnom a zvukovom zážitku. Acer MP340 je zároveň prenosné USB pamäťové zariadenie, ktoré môžete použiť pre úschovu vašich dát.

### **1. Vlastnosti**

- **Displej** – 1,8“ TFT LCD displej umožňuje jasné a zreteľné zobrazenie obrázkov a videa.
- **Veľkokapacitné pamäťové úložisko** – Zabudovaný 1,8“ pevný disk s kapacitou 20 alebo 30 GB umožňuje uchovať veľké množstvo dát.
- **Prehrávanie video súborov** – Podpora video súborov vo formáte ACV. Iné video formáty je potrebné najskôr skonvertovať pomocou dodaného softvéru.
- **Prehrávanie hudobných súborov** – Podpora hudobných súborov MP3 (MPEG1/2/2,5 Layer3) a WMA.
- **Dvojité slúchadlá** – Hudbu z prehrávača môžu počúvať súčasne až dve osoby.
- **Synchrónne zobrazovanie textu skladby** – Podpora synchrónneho zobrazovania textu skladby počas prehrávania hudby.
- **Zobrazovanie obrázkov** – Podpora formátu JPEG. Do prehrávača môžete skopírovať obrázky, ktoré si potom môžete prehliadať na zabudovanom displeji.
- **Čítanie textových súborov** – Podpora zobrazovania textových súborov \*.txt (formát Unicode).

- **Rozhranie USB 2.0** – Podpora rozhrania USB 2.0 pri plnej i nízkej komunikačnej rýchlosti.
- **Slot pre pamäťovú kartu SD** – Rozšírenie prostredníctvom pamäťovej karty SD/MMC.
- **Akumulátor** – Zabudovaný akumulátor typu Li-Polymer je možné viacnásobne dobíjať.
- **Konverzia formátov video súborov** – Pomocou konverzného softvéru môžete skonvertovať video súbor do formátu, ktorý dokáže prehrávač prehrať.
- **Viacjazyčná podpora** – Prehrávač podporuje niekoľko jazykov: angličtina, nemčina, francúzština, taliančina, holandčina, španielčina a ruština.
- **Inovácia firmvéru** – Podpora inovácie firmvéru na novšiu verziu.

## 2. Popis prehrávača Acer MP340



## 3. Obsah balenia / Príslušenstvo

Skontrolujte, či balenie prehrávača obsahuje nasledujúce príslušenstvo:

- Prehrávač Acer MP340
- Návod na použitie
- Inštalačný CD disk
- Napájací adaptér
- Linkový kábel
- USB kábel
- Stereofónne slúchadlá

## 4. Nabíjanie akumulátora

- 1) Tento prístroj obsahuje zabudovaný akumulátor, ktorý môžete nabíjať prostredníctvom napájacieho adaptéra. Nabíjanie je možné aj keď je prehrávač vypnutý alebo zapnutý.
- 2) Pokiaľ indikátor stavu akumulátora zobrazuje len jeden blok alebo je úplne prázdny, znamená to, že je akumulátor takmer úplne vybitý a je potrebné ho dobiť.
- 3) Aby ste v budúcnosti maximálne využili kapacitu akumulátora, počas prvých dvoch dobíjaní akumulátor pred nabitím najskôr úplne vybite.
- 4) Keď nebudete prehrávač dlhšiu dobu používať, aspoň raz mesačne akumulátor nabíjajte a potom vybite. Zabráňte tým znehodnoteniu akumulátora.

## 5. Inštalácia USB ovládača

USB ovládač je potrebné nainštalovať len pre operačný systém Windows 98/98SE. Postup inštalácie:

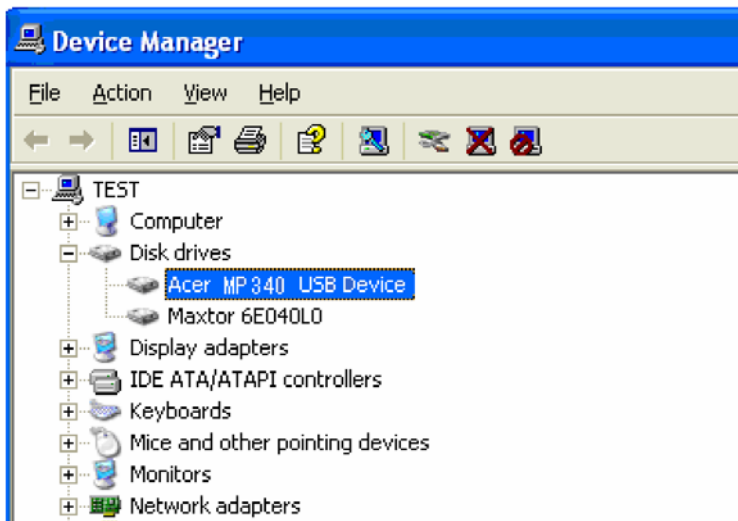
- 1) Vložte priložený CD disk do CD-ROM mechaniky. Inštalátor sa spustí automaticky a na monitore sa zobrazí nasledujúca obrazovka.



- 2) Kliknete na tlačidlo „Install“ (Inštalovať) a podľa zobrazených pokynov inštaláciu dokončíte. Po nainštalovaní ovládača reštartujte počítač.

### Kontrola inštalácie USB ovládača

- 1) Zapnite prehrávač MP340 a pomocou USB kábla ho prepojte s počítačom.
- 2) Zvoľte „Control Panel“ (Ovládacie panely) > „Systém“ (System) > „Device Manager“ (Správca zariadení) - zobrazí sa nasledujúce okno:

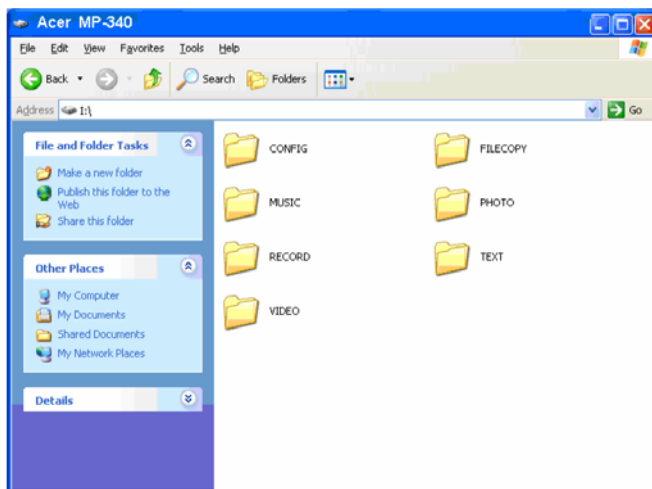


- 3) V položke „Disk drives“ (Diskové jednotky) zvoľte jednotku prehrávača - zobrazí sa nainštalovaný USB ovládač.

**Upozornenie:** Pokiaľ sa USB ovládač v tomto okne nezobrazí, preinštalujte ho.

## 6. Adresárová štruktúra

1) V dobe, kedy je prehrávač pripojený k počítaču, bude v prieskumníkoví zobrazená ikona pevného disku prehrávača. Tento disk obsahuje 7 zložiek - [music], [Video], [photo], [text], [Recorder], [FileCopy] a [Config].



**Poznámka:** Tieto východiskové zložky ([music], [Video], [photo], [text], [Recorder], [FileCopy] a [Config]) v hlavnej štruktúre nemažte. V opačnom prípade môže dôjsť k zlyhaniu prehrávača. Pokiaľ tieto zložky omylom vymažete, naformátujte disk prehrávača a potom ho zapnite. Prehrávač automaticky chýbajúce zložky nanovo vytvorí.

2) Jednotlivé typy súborov uchovávajúte v príslušných zložkách:

- Zložka [music]: hudobné súbory
- Zložka [Video]: video súbory
- Zložka [photo]: obrázky
- Zložka [text]: elektronické knihy
- Zložka [Recorder]: nahrávanie audia
- Zložka [FileCopy]: skopírované súbory
- Zložka [Config]: systémové súbory

## 7. USB pripojenie a bezpečné odpojenie od počítača

### 7.1 USB pripojenie

Pomocou USB kábla prepojte prehrávač s počítačom. Na displeji prehrávača sa zobrazí nasledujúca obrazovka. Teraz môžete začať kopírovať dáta.



Neodpájajte MP3 prehrávač od počítača počas zápisu alebo čítania dát. V opačnom prípade môže dôjsť ku strate údajov. Prehrávač odpojte od počítača bezpečným spôsobom.

### 7.2 Bezpečné odpojenie USB kábla od počítača

1) V paneli úloh zvolte ikonu „Plug and play device“ (Zariadenie pre okamžité použitie) a pravým tlačidlom zvolte možnosť „Safely remove hardware“ (Bezpečne odobrať hardvér).



- 2) Zvoľte zariadenie, ktoré chcete odobrať a kliknite na tlačidlo [Stop] (Zastaviť).
- 3) Zvoľte jednotku, ktorú chcete odobrať a kliknite na tlačidlo [OK].
- 4) Kliknite na tlačidlo [Close] (Zavrieť) pre dokončenie požadovanej operácie.

**Poznámka:** Abnormálne odpojenie zariadenia od počítača môže spôsobiť poškodenie prehrávača.

### III Funkcie a ovládanie

#### 1. Základné ovládanie

##### 1.1 Zapnutie / Vypnutie

- 1) Zapnutie: Stlačte tlačidlo Power na 3 sekundy. Na displeji sa zobrazí logo Acer (obrázok 1) a následne hlavná ponuka.



Obrázok 1



Obrázok 2

- 2) Vypnutie: Stlačte tlačidlo Power na 3 sekundy - na displeji sa zobrazí logo Acer (obrázok 2) a následne sa prehrávač vypne.
- 3) Obnova: Pokiaľ prehrávač prestane reagovať na vaše povely a zamrzne, môže sa stať, že ho nebude možné vypnúť pomocou tlačidla Power. V takom prípade môžete obnoviť funkciu prehrávača krátkym stlačením resetovacieho tlačidla.

##### 1.2 Voľba funkcie



Obrázok 3



Po zapnutí prehrávača sa na displeji zobrazí hlavná ponuka (obrázok 3). Po jednotlivých položkách v hlavnej ponuke sa môžete pohybovať pomocou tlačidiel „▲“ a „▼“. Zvolenú položku potvrdíte stlačením tlačidla „ENTER“.

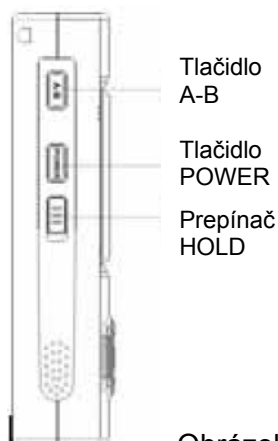
### 1.3 Ovládanie hlasitosti



Obrázok 4

Počas prehrávania videa alebo hudby môžete pomoc tlačidiel „▲“ a „▼“ nastaviť požadovanú úroveň hlasitosti (obrázok 4).

### 1.4 Funkcia blokovania tlačidiel



Obrázok 5

- 1) Prepnutím prepínača Hold do hornej polohy (obrázok 5) zablokujete všetky tlačidlá prehrávača. Zabráňte tým nežiaducemu stlačeniu niektorého tlačidla.
- 2) Prepnutím prepínača do dolnej polohy blokovanie zrušíte a obnovíte pôvodnú funkciu tlačidiel.

## 2. Prehrávanie hudobných súborov

### 2.1 Hlavná ponuka

Východiskový režim prehrávača po vstupe do hlavnej ponuky je režim prehrávania hudby „Music“ (obrázok 6). Stlačením tlačidla „ENTER“ vstúpite do rozhrania zobrazenia zoznamu hudobných súborov (obrázok 7).



Obrázok 6



Obrázok 7



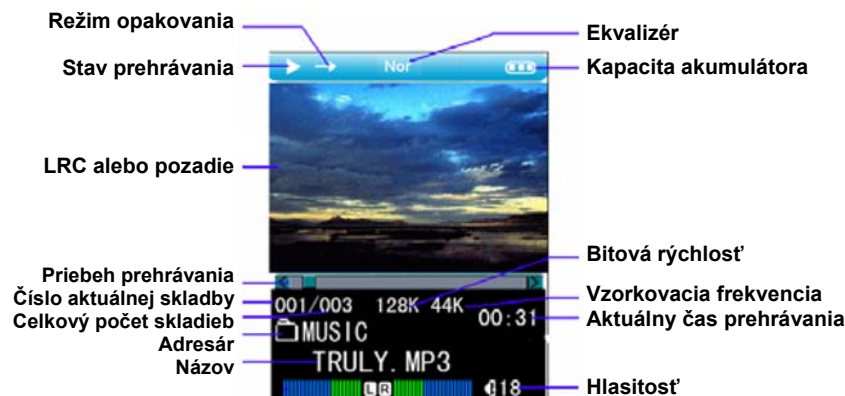
Obrázok 8

## 2.2 Hudobný zoznam

V hudobnom zozname sú uvedené všetky hudobné súbory umiestnené v zložke s hudbou. Pomocou tlačidiel „▲“ a „▼“ vyberte požadovaný hudobný súbor a stlačte tlačidlo „ENTER“ pre spustenie prehrávania (obrázok 8). Stlačením tlačidla „ESC“ sa môžete vrátiť na vyššiu úroveň adresárovej štruktúry. Pomocou tlačidla „MODE“ zobrazíte ponuku funkcií pre prácu so súbormi.

## 2.3 Režimy prehrávania hudby

Zobrazenie režimov prehrávania hudby na displeji:



### Hlavné funkčné tlačidlá:

- Počas prehrávania hudby môžete krátkym stlačením tlačidla „◀“ alebo „▶“ zvoliť predchádzajúcu alebo nasledujúcu skladbu.
- Počas prehrávania hudby sa môžete dlhým stlačením tlačidla „◀“ alebo „▶“ pohybovať po skladbách v smere vpred alebo vzad.
- Krátkym stlačením tlačidla „MODE“ počas prehrávania hudby zobrazíte hlavnú ponuku.
- Krátkym stlačením tlačidla „ESC“ počas prehrávania hudby sa vrátite do zobrazenia hudobného zoznamu.

## 2.4 Režim pauzy


Počas prehrávania hudby môžete krátkym stlačením tlačidla „ENTER“ pozastaviť prehrávanie. Opätovným stlačením tlačidla „ENTER“ prehrávanie skladby obnovíte.

## 2.5 Nastavenie úrovne hlasitosti


Kedykoľvek počas prehrávania hudby alebo pauzy môžete pomocou tlačidiel „▲“ a „▼“ nastaviť požadovanú úroveň hlasitosti.


## 2.6 Režimy prehrávania

Prehrávač ponúka 5 režimov prehrávania (Normal, Repeat One, Repeat Folder, Random a Intro).

**Normal:** Prehrávanie hudby v normálnom poradí - od prvej skladby až po poslednú. Režim je znázornený symbolom .

**Repeat One:** Opakovanie jednej zvolenej skladby. Režim je znázornený symbolom .

**Repeat Folder:** Opakované prehrávanie skladieb zo zvolenej zložky. Režim je znázornený symbolom .

**Random:** Prehrávanie skladieb v náhodnom poradí. Režim je znázornený symbolom .

**Intro:** Prehrávanie prvých 10 sekúnd zo všetkých skladieb. Režim je znázornený symbolom .

## 2.7 Opakovanie úseku A-B

Počas prehrávania hudby jedenkrát stlačte tlačidlo „A-B“ pre nastavenie začiatku úseku (obrázok 9). Ďalším stlačením tlačidla „A-B“ označte koniec úseku (obrázok 10). Označený úsek sa bude opakovane prehrávať. Ďalším stlačením tlačidla „A-B“ režim opakovania úseku A-B zrušíte.



Obrázok 9



Obrázok 10

## 2.8 Zvukové efekty

Prehrávač ponúka 8 zabudovaných zvukových efektov: Normal, Rock, Jazz, Classical, Pop, 3D sound, Bass a User EQ. Zvukové efekty môžete nastaviť v ponuke Mode → Music → Equalizer.

## 2.9 Synchronizácia textu skladby

Prístroj automaticky zisťuje prítomnosť súboru s textom skladby (súbor LRC), ktorý musí mať rovnaký názov ako samotná skladba a musí byť umiestnený v rovnakej zložke. Keď takýto súbor nájde, bude počas prehrávania skladby zobrazovať na displeji jeho obsah.

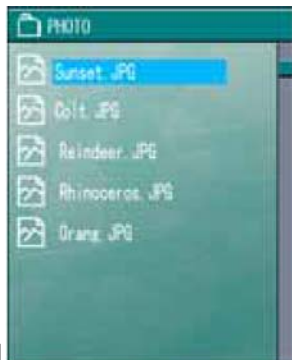
**Upozornenie:** Názov súboru s textom skladby (súbor LRC) musí byť rovnaký ako názov príslušného hudobného súboru. Napr. skladbe „The Sound of Silence.MP3“ zodpovedá LRC súbor s názvom „The Sound of Silence.LRC“.

## 3. Prehliadanie obrázkov

- 1) Zvoľte položku „Photo“ z hlavnej ponuky a stlačte tlačidlo „ENTER“ pre vstup do rozhrania zobrazenia zoznamu obrázkov (obrázok 11 a 12). Prehrávač podporuje len obrázky vo formáte JPG.



Obrázok 11

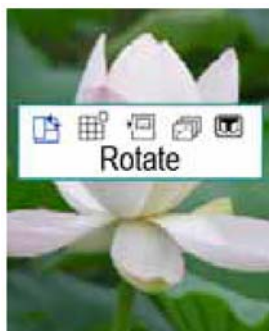


Obrázok 12



Obrázok 13

- 2) V zozname obrázkov zvolíte pomocou tlačidiel „▲“ a „▼“ požadovaný obrázok a stlačením tlačidla „ENTER“ ho zobrazíte na displeji (obrázok 13).
- 3) Počas prehliadania obrázkov môžete pomocou tlačidiel „◀“ a „▶“ zobrazit' predchádzajúci alebo nasledujúci obrázok. Stlačte tlačidlo „ESC“ pre návrat do zoznamu obrázkov alebo tlačidlo „MODE“ pre návrat do hlavnej ponuky.
- 4) Počas prehliadania obrázkov stlačte tlačidlo „ENTER“ pre zobrazenie ponuky ikon funkcií (obrázok 14). Pomocou tejto ponuky môžete meniť režim zobrazenia obrázku.



Obrázok 14

Rotate: Otočenie obrázka o 90° v smere hodinových ručičiek.

Game: Nastavenie aktuálneho obrázka ako zdroja pre hru Puzzle.

Desktop: Nastavenie aktuálneho obrázka ako tapety.

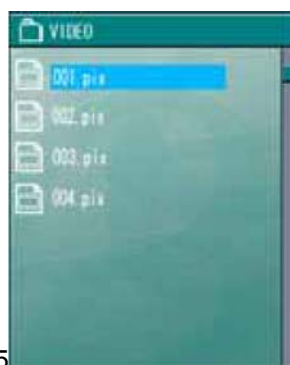
Slide Show: Postupné zobrazovanie obrázkov (prezentácia).

#### 4. Prehrávanie video súborov

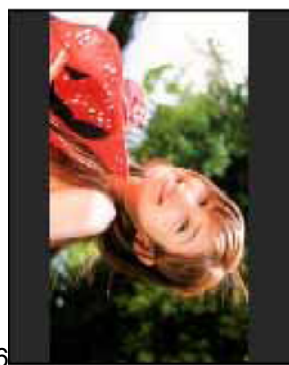
- 1) Zvoľte položku „Video“ z hlavnej ponuky (obrázok 15) a stlačte tlačidlo „ENTER“ pre vstup do rozhrania zobrazenia zoznamu video súborov (obrázok 16).



Obrázok 15



Obrázok 16



Obrázok 17

- 2) V zozname video súborov zvolíte pomocou tlačidiel „▲“ a „▼“ požadovaný video súbor a stlačením tlačidla „ENTER“ spustíte jeho prehrávanie (obrázok 17).
- 3) Prehrávač umožňuje prehrávať len súbory vo formáte ACV. Súbory iných formátov je potrebné najskôr do tohto formátu skonvertovať. Postup konverzie je uvedený v ďalšej časti tejto príručky.

### Hlavné funkčné tlačidlá:

- Počas prehrávania video súboru môžete krátkym stlačením tlačidla „◀“ alebo „▶“ zvoliť predchádzajúci alebo nasledujúci video súbor.
- Počas prehrávania video súboru sa môžete dlhým stlačením tlačidla „◀“ alebo „▶“ pohybovať po video súbore v smere vpred alebo vzad.
- Krátkym stlačením tlačidla „**MODE**“ počas prehrávania videa zobrazíte hlavnú ponuku.
- Krátkym stlačením tlačidla „**ESC**“ počas prehrávania videa sa vrátite do zobrazenia zoznamu video súborov.
- Počas prehrávania video súboru môžete krátkym stlačením tlačidla „**ENTER**“ pozastaviť prehrávanie a opätovným stlačením v prehrávaní pokračovať.

## 5. Nahrávanie

- Zvoľte položku „Record“ z hlavnej ponuky (obrázok 18) a stlačte tlačidlo „**ENTER**“ pre vstup do rozhrania nahrávania. Na displeji sa zobrazí rozhranie pre nahrávanie z mikrofónu (obrázok 19).



Obrázok 18



Obrázok 19

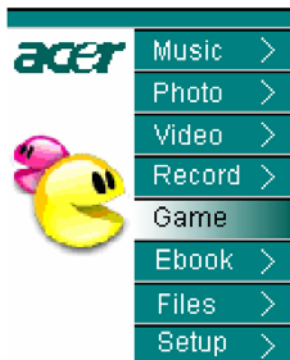
- Stlačením tlačidla „**ENTER**“ spustíte nahrávanie a ďalším stlačením nahrávanie zrušíte.
- Stlačením tlačidla „**ESC**“ sa zobrazí okno pre uloženie súboru „Save file“ a potom sa opäť zobrazí rozhranie nahrávania (obrázok 19). Stlačením tlačidla „**MODE**“ sa vrátite späť do hlavnej ponuky. Nahrávky sa ukladajú do záznamového súboru (Record file). Pre prehratie zaznamenaného súboru vstúpte do ponuky „Files“ a potom zvoľte požadovaný súbor.

### Poznámky:

- Parametre nahrávania, ako je režim nahrávania (Long time/high-quality/music), zdroj nahrávania (Line/mic), VAD (Off/Low/High) a synchronizácia linkového vstupu (Off/1s/2s/3s/4s) je možné nastaviť v položke Setup hlavnej ponuky. Podrobnosti nájdete v príslušnej kapitole.
- Pokiaľ zvolíte ako vstupný zdroj mikrofón „MIC“ resp. linkový vstup „Line“, nahrávaný súbor bude mať formát „VORCXXX.WMA“ resp. „AUDIXXX.WMA“.

## 6. Hry

- Zvoľte položku „Game“ z hlavnej ponuky (obrázok 20) a stlačte tlačidlo „**ENTER**“ pre zobrazenie dostupných hier (obrázok 21).



Obrázok 20



Obrázok 21

- 2) Pomocou tlačidiel „▲“ a „▼“ si zvolíte požadovanú hru a stlačením tlačidla „ENTER“ ju spustíte. K dispozícii sú štyri malé známe hry.
- 3) Stlačením tlačidla „ESC“ sa vrátite do zoznamu hier.

## 7. Prehliadanie elektronických kníh

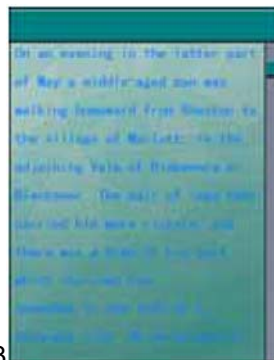
- 1) Zvoľte položku „Ebook“ z hlavnej ponuky (obrázok 22) a stlačte tlačidlo „ENTER“ pre vstup do zoznamu elektronických kníh.



Obrázok 22



Obrázok 23



Obrázok 24

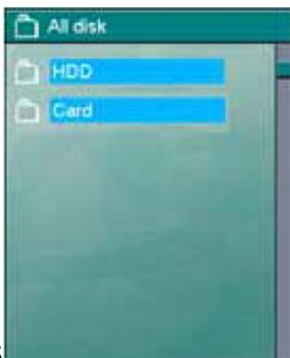
- 2) Zvoľte si požadovaný textový súbor (TXT) a pre zobrazenie obsahu knihy stlačte tlačidlo „ENTER“. Pomocou tlačidiel „▲“ a „▼“ môžete listovať po stránkach elektronickej knihy.
- 3) Prehrávač podporuje súbežné používanie dvoch funkcií naraz – počúvanie hudby a prehliadanie elektronickej knihy. Keď je zapnuté prehrávanie hudby, stlačte tlačidlo „MODE“ pre vstup do hlavnej ponuky a zvolíte si požadovanú elektronickej knihu.

## 8. Práca so súbormi

- 1) Zvoľte položku „Files“ z hlavnej ponuky (obrázok 25) a stlačte tlačidlo „ENTER“ pre vstup do zoznamu súborov. K dispozícii máte dve úložiská: pevný disk HDD a pamäťovú kartu SD/MMC.



Obrázok 25



Obrázok 26



Obrázok 27

- 2) Príklad: voľba pevného disku HDD. Zvoľte možnosť HDD a stlačte tlačidlo „ENTER“. Zobrazí sa adresárová štruktúra pevného disku. Zvoľte si požadovanú zložku alebo súbor a stlačte tlačidlo „MODE“. Zobrazí sa ponuka ikon funkcií (obrázok 27), kde môžete uskutočniť operácie kopírovania alebo mazania.

Poznámka: Všetky kopírované súbory a zložky sa ukladajú do zložky [Filecopy].

## 9. Ponuka nastavení Setup

Zvoľte položku „Setup“ z hlavnej ponuky (obrázok 28) a stlačte tlačidlo „ENTER“ pre vstup do zoznamu položiek (obrázok 29). K dispozícii sú štyri hlavné kategórie nastavení: Music (Hudba), Record (Nahrávanie), Display (Zobrazenie) a System (Systémové nastavenia). Pomocou tlačidiel „▲“ a „▼“ si zvolíte požadovanú kategóriu a stlačte tlačidlo „ENTER“ pre zobrazenie podrobných nastavení.



Obrázok 28



Obrázok 29

### 9.1 Nastavenie prehrávania hudby (Music)

V ponuke nastavenia prehrávania hudby môžete nastaviť Playing Modes (Režimy prehrávania) a Sound Effects (Zvukové efekty). Pomocou tlačidiel „▲“ a „▼“ zvolíte položku, ktorú chcete nastaviť a stlačte tlačidlo „ENTER“. Stlačením tlačidla „ESC“ sa vrátite do predošlej ponuky a stlačením tlačidla „MODE“ priamo do hlavnej ponuky.

**Playing Modes** (Režimy prehrávania): Táto ponuka obsahuje 5 možností: Normal (Normálne prehrávanie), Repeat One (Opakované prehrávanie jednej skladby), Repeat Folder (Opakované prehrávanie skladieb v zložke), Random (Náhodné prehrávanie) a Intro (Prehrávanie prvých 10 sekúnd zo všetkých skladieb). Pomocou tlačidiel „▲“ a „▼“ si zvolíte jeden z 5 režimov prehrávania a potvrdíte tlačidlom „ENTER“. Týmto nastavením volíte režim prehrávania skladieb.

**Sound Effect** (Zvukové efekty): Táto ponuka obsahuje 8 možností: Normal, Rock, Jazz, Classical, Pop, 3D sound, Bass a User EQ. Pomocou tlačidiel „▲“ a „▼“ si zvolíte jeden z 8 zvukových efektov a potvrdíte tlačidlom „ENTER“.

### 9.2 Nastavenie nahrávania (Record)

V ponuke nastavenia nahrávania môžete nastaviť Record Mode (Režimy nahrávania), Input Source (Vstupný zdroj), VAD a Line in Sync (Synchronizácia linkového vstupu). Pomocou tlačidiel „▲“ a „▼“ zvolíte položku, ktorú chcete nastaviť a stlačte tlačidlo „ENTER“.

**Record Modes** (Režimy nahrávania): Táto ponuka obsahuje 3 možnosti: Long time (Dlhotrvajúce nahrávanie), High-quality (Vysoko kvalitné nahrávanie) a Music (Nahrávanie hudby). Pomocou tlačidiel „▲“ a „▼“ si zvolíte jeden z 3 režimov nahrávania a potvrdíte tlačidlom „ENTER“.

Long time record (Dlhotrvajúce nahrávanie): Táto možnosť umožňuje nahrávať dlhšie záznamy so zníženou kvalitou.

High-quality record (Vysoko kvalitné nahrávanie): Táto možnosť umožňuje nahrávať záznamy s najvyššou kvalitou, avšak s kratšou dĺžkou.

Music record (Nahrávanie hudby): Táto možnosť umožňuje nahrávať najkratšie záznamy, avšak v najvyššej stereofónnej kvalite.

**Input Source** (Vstupný zdroj): Táto ponuka obsahuje 2 možnosti: Line (Linkový vstup) a Mic (Mikrofónny vstup). Pomocou tlačidiel „▲“ a „▼“ si zvolíte jeden z 2 vstupných zdrojov a potvrdíte tlačidlom „ENTER“.

**Line (Linkový vstup):** Táto možnosť nastavuje ako vstupný zdroj pre nahrávanie signál z linkového vstupu.

**Mic (Mikrofónny vstup):** Táto možnosť nastavuje ako vstupný zdroj pre nahrávanie signál z mikrofónneho vstupu (MIC).

**VAD:** Funkcia detekcie hlasovej aktivity môže automaticky vypnúť nahrávanie v dobe, kedy nedeteguje žiadnu reč. Táto ponuka obsahuje 3 možnosti: Off (Vypnuté), Low (Nízka úroveň) a High (Vysoká úroveň). Pomocou tlačidiel „▲“ a „▼“ si zvolíte jedno z 3 nastavení a potvrdíte tlačidlom „ENTER“.

**Line in Sync (Synchronizácia linkového vstupu):** Táto ponuka obsahuje 5 možností: Off (Vypnuté), 1s, 2s, 3s a 4s. Pomocou tlačidiel „▲“ a „▼“ si zvolíte jednu z 5 možností a potvrdíte tlačidlom „ENTER“.

Táto položka slúži na nastavenie intervalu pre záznam. Napríklad, keď zvolíte možnosť 3s, znamená to, že pokiaľ bude v nahrávanom signáli 3-sekundová pauza, ďalšia časť signálu sa zaznamená už do ďalšieho samostatného súboru.

### 9.3 Nastavenie zobrazenia (Display)

V ponuke nastavenia zobrazenia môžete nastaviť Backlight (Podsvietenie), Language (Jazyk), Desktop (Pracovná plocha), Slide Show (Prezentácia obrázkov) a Text Color (Farba textu). Pomocou tlačidiel „▲“ a „▼“ zvolíte položku, ktorú chcete nastaviť a stlačte tlačidlo „ENTER“.

**BackLight (Podsvietenie):** Tento parameter slúži pre nastavenie dĺžky podsvietenia. Možnosti sú: 15s, 30s, 60s a Always (Trvalo). Pomocou tlačidiel „▲“ a „▼“ si zvolíte jednu zo 4 možností a potvrdíte tlačidlom „ENTER“.

**Language (Jazyk):** K dispozícii je 7 rôznych jazykov – English (Angličtina), German (Nemčina), French (Francúzština), Italian (Taliančina), Dutch (Holandčina), Spanish (Španielčina) a Russian (Ruština). Pomocou tlačidiel „▲“ a „▼“ si zvolíte požadovaný jazyk a potvrdíte tlačidlom „ENTER“.

**Desktop (Pracovná plocha):** Tento parameter obsahuje 3 možnosti: Off (Vypnuté), User (Užívateľské nastavenie) a Energy (Šetrič). Pomocou tlačidiel „▲“ a „▼“ si zvolíte jednu z 3 možností a potvrdíte tlačidlom „ENTER“.

Off (Vypnuté): Na pracovnej ploche prehrávača nebude zobrazený žiadny obrázok.

User (Užívateľské nastavenie): Na pracovnej ploche displeja bude zobrazený zvolený obrázok. Kedykoľvek budete chcieť počas prehliadania obrázkov zmeniť obrázok pracovnej plochy, vyvolajte ponuku režimov „Mode“ a zvolíte príkaz Desktop.

Energy (Šetrič): Na pracovnej ploche displeja sa budú zobrazovať objekty zvukového efektu.

**Photo Viewing Modes (Režimy prehliadania obrázkov):** Tento parameter slúži pre určenie časového intervalu pri automatickom prehliadaní obrázkov (prezentácii). Možnosti sú: 3s, 5s alebo 10s. Pomocou tlačidiel „▲“ a „▼“ si zvolíte jeden z dostupných intervalov a potvrdíte tlačidlom „ENTER“.

**Text Color (Farba textu):** Tento parameter slúži pre nastavenie farby textu pri čítaní elektronických kníh. Možnosti sú: white (biela), black (čierna), red (červená), blue (modrá) a green (zelená). Pomocou tlačidiel „▲“ a „▼“ si zvolíte jednu z farieb a potvrdíte tlačidlom „ENTER“.



## 9.4 Systémové nastavenia (System)

V ponuke systémových nastavení môžete nastaviť Sleep (Zaspávanie), Auto shutdown (Automatické vypnutie), Set Default (Východiskové nastavenie) a Information (Informácie). Pomocou tlačidiel „▲“ a „▼“ zvolíte položku, ktorú chcete nastaviť a stlačte tlačidlo „ENTER“.

**Sleep** (Zaspávanie): Tento parameter slúži pre nastavenie doby, po uplynutí ktorej sa prehrávač automaticky vypne. Možnosti sú: OFF (Vypnuté), 15m, 30m, 60m a 90m. Pomocou tlačidiel „▲“ a „▼“ si zvolíte jednu z možností a potvrdíte tlačidlom „ENTER“.

**Autoshutdown** (Automatické vypnutie): Tento parameter slúži pre nastavenie doby nečinnosti, po uplynutí ktorej sa prehrávač automaticky vypne. Možnosti sú: 1 min, 3 min a 5 min. Pomocou tlačidiel „▲“ a „▼“ si zvolíte jednu z 3 možností a potvrdíte tlačidlom „ENTER“.

**Upozornenie:** Počas prehrávania hudby alebo videa funkcia automatického vypnutia nefunguje.

**Set Default** (Východiskové nastavenie): Po voľbe tejto možnosti sa zobrazí okno s otázkou, či si prajete nastaviť všetky parametre na východiskové hodnoty. Pomocou tlačidiel „▲“ a „▼“ zvolíte možnosť „Yes“ (Áno) alebo „No“ (Nie).

**Information** (Informácie): Informácie o voľnej kapacite, celkovej kapacite a verzii softvéru.

## 10. Inovácia firmvéru

Novú verziu firmvéru si môžete stiahnuť nasledovným spôsobom:

- 1) Navštívte domovskú webovú stránku spoločnosti Acer (<http://www.acer-euro.com>) a stiahnite si najnovšiu verziu firmvéru pre tento produkt.
- 2) Prostredníctvom USB kábla pripojte prehrávač k počítaču.
- 3) Skopírujte súbor s firmvérom do hlavnej zložky na disku prehrávača MP340.
- 4) Správnym spôsobom bezpečne rozpojte spojenie medzi prehrávačom a počítačom.
- 5) Vypnite a následne znovu zapnite prehrávač. Operácia inovácie firmvéru sa vykoná automaticky.

**Poznámka:** Pred inováciou firmvéru skontrolujte stav akumulátora. Pokiaľ sa počas operácie inovácie firmvéru preruší napájanie, môže dôjsť k vážnemu poškodeniu prehrávača. Pred inováciou firmvéru pripojte k prehrávaču napájací adaptér, aby bola zaistená nepretržitá dodávka energie.

## 11. Nástroj pre konverziu video formátov

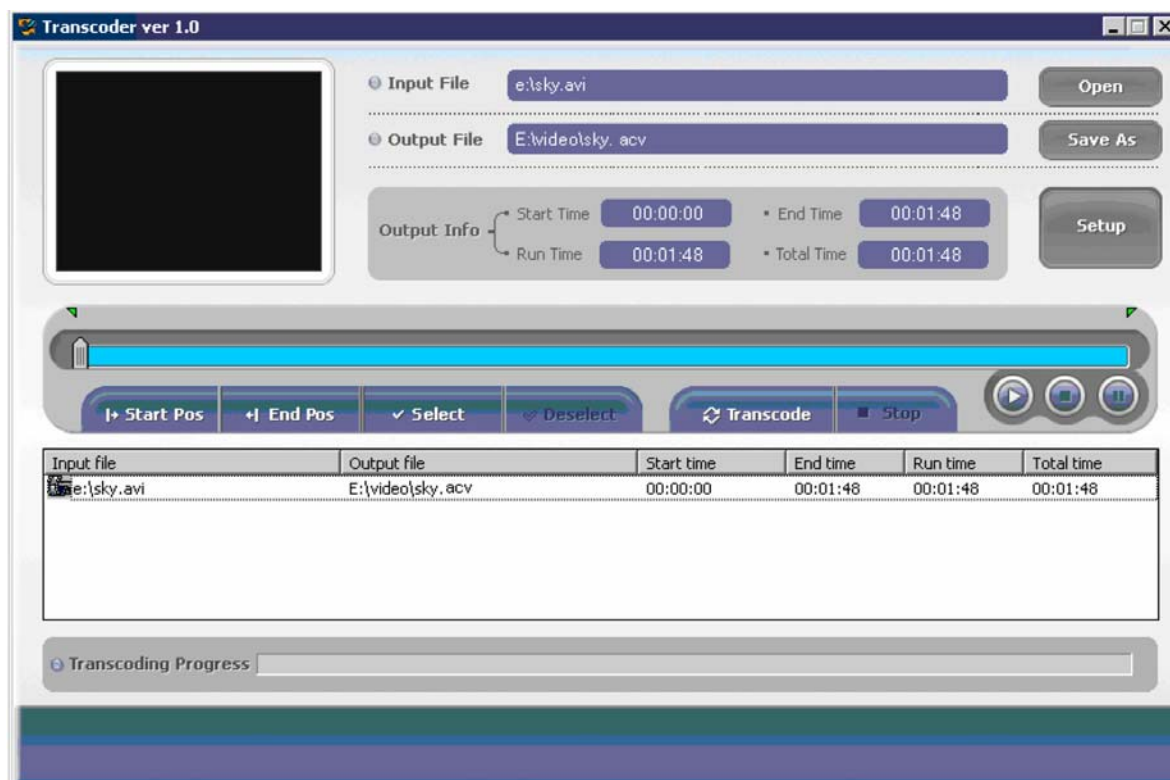
Tento nástroj konvertuje súbory z iných video formátov do video formátu ACV, ktorý je možné prehrať na prehrávači MP340.

### 11.1 Inštalácia softvéru

Vložte priložený CD disk s príslušenstvom do CD-ROM mechaniky vášho počítača. Inštalačný program sa spustí automaticky. Kliknite na tlačidlo Install (Inštalovať) a potom pokračujte kliknutím na tlačidlo „Next Step“ (Ďalší krok) pre dokončenie inštalácie.

## 11.2 Spustenie softvéru

Kliknite na [Start], potom [System] a zvolte „ACV Transcoder“. Rozhranie konverzného nástroja „ACV Transcoder.exe“ je vyobrazené na nasledujúcom obrázku.



Input File (Vstupný súbor): Video súbor (vrátane cesty), ktorý si prajete skonvertovať.

Output File (Výstupný súbor): Cieľový súbor (vrátane cesty) konverzie.

Start Pos (Počiatočná pozícia): Nastavenie počiatočného miesta pre konverziu alebo prehrávanie.

End Pos (Koncová pozícia): Nastavenie koncového miesta pre konverziu alebo prehrávanie.

Select (Potvrdenie voľby): Potvrdenie počiatočnej a koncovej pozície video súboru, ktorý sa bude konvertovať.

Deselect (Zrušenie voľby): Zrušenie nastavenia počiatočnej a koncovej pozície video súboru, ktorý sa bude konvertovať.

Transcode (Konvertovať): Spustenie konverzie video súboru.

Stop (Zastaviť): Zrušenie konverzie.

**Upozornenie:** Pred použitím konverzného nástroja je nutné nainštalovať DirectX9.0 alebo novší.

## IV Často kladené otázky a odpovede (FAQ)

Táto časť obsahuje riešenia častých problémov, ktoré sa môžu vyskytnúť počas používania tohto zariadenia. V prípade výskytu nejakého problému sa tu najskôr pokúste nájsť vhodné riešenie. Pokiaľ sa vám problém nepodarí vyriešiť, obráťte sa na zákaznícke stredisko.

1. Otázka: Prehrávač nie je možné zapnúť a na LCD displeji sa nič nezobrazuje.  
Odpoveď: Skontrolujte stav akumulátora a v prípade potreby ho dobite.
2. Otázka: Tlačidlá nefungujú.  
Odpoveď: 1) Skontrolujte, či sa na displeji nezobrazuje informácia o blokovaní tlačidiel „Hold“.  
2) Pokiaľ je na displeji zobrazená správa „Hold“, prepnite prepínač „Hold“ do odomknutej polohy.

3. Otázka: Prehrávač sa neočakávane vypol.  
Odpoveď: 1) Skontrolujte nastavenie funkcie [Auto Shutdown] v položke [System] hlavnej ponuky.  
2) Skontrolujte stav akumulátora a v prípade potreby ho dobite.
4. Otázka: Nie je možné prehrávať video súbory.  
Odpoveď: Tento prehrávač podporuje len video súbory vo formáte ACV. Pokiaľ budete chcieť na prehrávači prehrať súbory v inom video formáte, musíte ich najskôr skonvertovať pomocou priloženého softvéru (podrobnosti vyššie).
5. Otázka: Počas prehrávania videa alebo hudby nie je počuť žiadny zvuk alebo je úroveň hlasitosti príliš nízka.  
Odpoveď: 1) Overte, či nie je stíšená hlasitosť. Pomocou tlačidiel pre nastavenie hlasitosti nastavte požadovanú úroveň.  
2) Skontrolujte pripojenie slúchadiel.
6. Otázka: Čo sú to súbory LRC?  
Odpoveď: LRC je súbor s textom skladby, ktorého obsah sa synchronne zobrazuje počas prehrávania skladby.
7. Otázka: Počas prehrávania skladby sa nezobrazuje text skladby.  
Odpoveď: Názov LRC súboru musí byť rovnaký ako je názov príslušnej skladby (MP3). V opačnom prípade sa nebude text skladby zobrazovať.

## V Technické údaje

	Kategória	Špecifikácia
<b>Systém</b>	<b>Pamäťové úložisko</b>	1,8" pevný disk s kapacitou 20/30 GB SD/MMC karta
	<b>Správa súborov</b>	Kopírovanie a vymazanie jedného súboru alebo všetkých súborov v zložke
	<b>Súborový systém</b>	FAT 32
<b>Používateľské rozhranie</b>	<b>Popis tlačidiel</b>	Power (Napájanie), A-B (opakovanie úseku A-B), Lock (Blokovanie tlačidiel), Up (Hore), Down (Dole), Left (Doleva), Right (Doprava), ENTER (Vstup, potvrdenie), Esc (Návrat), Mode (Režim)
	<b>Jazyk</b>	Anglický, nemecký, francúzsky, taliansky, holandský, španielsky a ruský (voliteľne)
<b>Napájanie</b>	<b>Spínaný adaptér</b>	AC 100-240 V, jednosmerný výstup 5 V / 2,4 A
	<b>Akumulátor</b>	Dobíjací, typ Li-polymer, 3,7 V / 1200 mAh
	<b>Doba prehrávania</b>	Video: 5 hodín Hudba: 10 hodín (maximálne)
	<b>Úspora energie</b>	Automatické vypínanie, šetrič displeja
<b>Audio</b>	<b>Zvukový výstup</b>	Dve zdieľané pre slúchadlá, výstupný výkon 10 mW/kanál
	<b>Frekvenčný rozsah</b>	20 Hz ~ 20 kHz
	<b>Odstup signálu od šumu</b>	90 dB
<b>Displej</b>	<b>Rozhranie</b>	1,8" TFT LCD
	<b>Rozlíšenie</b>	128 x 160 bodov (RGB)
<b>USB 2.0</b>	<b>Zariadenie</b>	Rozhranie USB 2.0 / USB 1.1
<b>Všeobecné</b>	<b>Rozmery</b>	95 x 65 x 21 mm
	<b>Prevádzková teplota</b>	0°C až 40°C

## Podporované typy súborov a funkcie

	Typ súboru	Popis
<b>Audio</b>	MP3 (*.MP3)	ISO MPEG1/2/2,5 Layer 3 vrátane premenlivej bitovej rýchlosti (VBR), stereo Vzorkovacia frekvencia až 48 KHz Bitová rýchlosť: 8-320 Kb/s
	WMA (*.WMA)	WMA dekódovanie Vzorkovací frekvencia až 44 KHz Bitová rýchlosť: 5-92 Kb/s, stereo
	ID3 Tag	Podpora ID3 tagu V1 a V2
<b>Video</b>	ACV	Video súbory formátu ACV. Iné video formáty je potrebné najskôr skonvertovať pomocou priloženého softvéru.
<b>Obrázky</b>	JPEG (*.JPG)	Základné YUV a odtiene šedi (nie progresívne) Až 3264*2448 obrazových bodov
<b>E-book</b>	TXT (*.txt)	Kódovanie: Unicode

***acer***

<http://www.acer-euro.com>