

# Acer MP340

Uživatelská příručka

Verze 1.0

**acer**

## **Autorská práva**

Copyright 2006 Acer Inc., všechna práva vyhrazena. Žádná část této příručky nesmí být reprodukována, uložena ve vyhledávacím systému, překládaná do jakéhokoli jazyka nebo počítačového jazyka v jakémkoli tvaru nebo způsobem - elektronicky, mechanicky, magneticky, opticky, chemicky, manuálně nebo jinou cestou bez předchozího písemného svolení společnosti Acer Computer GmbH.

## **Zřeknutí se odpovědnosti**

Společnost Acer Inc. nenese žádnou odpovědnost nebo záruky, přímo vyjádřené nebo odvozené, za obsah této příručky a v žádném případě nenese záruku za prodejnost produktu nebo způsobilost na konkrétní účel. Všechn software popsán v této příručce je prodáván nebo poskytován „tak jak je“. Pokud se software prokáže jako defektní, kupující (a ne tato společnost, její distributor nebo prodejce) přebírá všechny náklady spojené se servisem, opravou a jakýmkoli vedlejším nebo následným poškozením vyplývajícím z chyby softwaru. Krom toho si společnost Acer Computer GmbH vyhrazuje právo z času na čas uskutečnit úpravy a změny v obsahu této příručky bez předchozího upozornění jakékoli osoby o těchto změnách.

Všechny značky a názvy produktů používané v tomto dokumentu jsou ochranné známky a/nebo registrované ochranné známky příslušných společností.

# Obsah

<b>I</b>	<b>Bezpečnostní upozornění.....</b>	<b>3</b>
<b>II</b>	<b>Popis produktu .....</b>	<b>3</b>
	1. Vlastnosti.....	3
	2. Popis přehrávače Acer MP340.....	4
	3. Obsah balení / Příslušenství .....	4
	4. Nabíjení akumulátoru .....	4
	5. Instalace USB ovladače .....	5
	6. Adresářová struktura .....	6
	7. USB připojení a bezpečné odpojení od počítače .....	6
<b>III</b>	<b>Funkce a ovládání .....</b>	<b>7</b>
	1. Základní ovládání .....	7
	2. Přehrávání hudebních souborů .....	8
	3. Prohlížení obrázků .....	10
	4. Přehrávání video souborů .....	11
	5. Nahrávání.....	12
	6. Hry.....	12
	7. Prohlížení elektronických knih.....	13
	8. Práce se soubory .....	13
	9. Nabídka nastavení Setup .....	14
	10. Inovace firmwaru .....	16
	11. Nástroj pro konverzi video formátů.....	16
<b>IV</b>	<b>Často kladené otázky a odpovědi (FAQ) .....</b>	<b>17</b>
<b>V</b>	<b>Technické údaje.....</b>	<b>19</b>

## ***I Bezpečnostní upozornění***

- 1) Přečtěte si prosím důkladně celou uživatelskou příručku.
- 2) Odložte si tuto uživatelskou příručku pro pozdější použití.
- 3) Udržujte MP3 přehrávač v suchu.
- 4) Nevystavujte přehrávač přímému slunečnímu záření.
- 5) Zabraňte potřísnění přehrávače kapalinou. V opačném případě může dojít k jeho poškození nebo úrazu osob elektrickým proudem.
- 6) Pokud se vyskytne některá z následujících situací, obraťte se prosím na autorizované servisní středisko značky Acer:
  - Když do přehrávače nateče kapalina
  - Když přehrávač navlhne
  - Když přehrávač nepracuje správně, nebo když se běžným postupem uvedeným v této příručce nemůže z některé funkce vrátit do normálního stavu
  - Pokud vám přehrávač upadl nebo se nějak poškodil
- 7) Nepoužívejte přehrávač v následujících situacích:
  - Během řízení vozu
  - Když vykonáváte nebezpečnou práci
  - Když přecházíte ulici
  - V jakékoli jiné situaci, vyžadující plnou koncentraci
- 8) Když budete chtít přehrávač naformátovat, zvolte prosím formát FAT32.
- 9) Na čištění přehrávače nepoužívejte žádné spreje nebo tekuté čisticí prostředky. Na vyčištění povrchu přehrávače použijte lehce navlhčený měkký hadřík.
- 10) Během poslouchání pomocí sluchátek si nastavte vhodnou úroveň hlasitosti, protože v opačném případě si můžete poškodit sluch.
- 11) Poznámka: Nesprávné použití baterie může vést k explozi. Dodržujte pokyny uvedené v části týkající se baterie.
- 12) Nezahazujte vybité baterie do běžného odpadu. Recyklujte je.

## ***II Popis produktu***

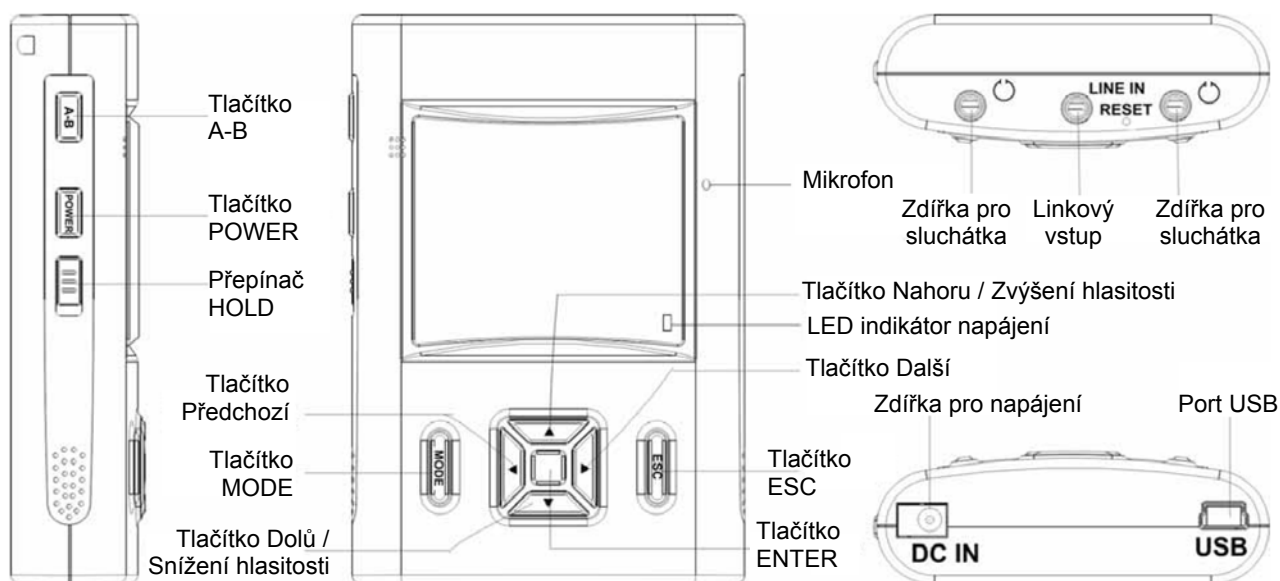
Blahopřejeme vám ke koupi přehrávače Acer MP340, který je vybaven akumulátorem typu Li-Polymer a vysoce kvalitním pevným diskem. S přehrávačem Acer MP340 můžete přehrávat video a hudební soubory mnoha formátů při vynikajícím vizuálním a zvukovém zážitku. Acer MP340 je zároveň přenosné USB paměťové zařízení, které lze použít pro úschovu vašich dat.

### **1. Vlastnosti**

- **Displej** – 1,8“ TFT LCD displej umožňuje jasné a zřetelné zobrazení obrázků a videa.
- **Velkokapacitní paměťové úložiště** – Zabudovaný 1,8“ pevný disk s kapacitou 20 nebo 30 GB umožňuje uchovat velké množství dat.
- **Přehrávání video souborů** – Podpora video souborů formátu ACV. Jiné video formáty je potřebné nejdříve zkonvertovat pomocí dodaného softwaru.
- **Přehrávání hudebních souborů** – Podpora hudebních souborů MP3 (MPEG1/2/2,5 Layer3) a WMA.
- **Dvojitá sluchátka** – Hudbu z přehrávače mohou poslouchat současně až dvě osoby.
- **Synchronní zobrazování textu skladby** – Podpora synchronního zobrazování textu skladby během přehrávání hudby.
- **Zobrazování obrázků** – Podpora formátu JPEG. Do přehrávače můžete zkopírovat obrázky, které si pak můžete prohlížet na vestavěném displeji.
- **Čtení textových souborů** – Podpora zobrazování textových souborů \*.txt (formát Unicode).

- **Rozhraní USB 2.0** – Podpora rozhraní USB 2.0 při plné i nízké komunikační rychlosti.
- **Slot pro paměťovou kartu SD** – Rozšíření prostřednictvím paměťové karty SD/MMC.
- **Akumulátor** – Zabudovaný akumulátor typu Li-Polymer je možné vícenásobně dobíjet.
- **Konverze formátů video souborů** – Pomocí konverzního softwaru můžete zkonvertovat video soubor do formátu, který lze na přehrávači přehrát.
- **Vícejazyčná podpora** – Přehrávač podporuje několik jazyků: angličtina, němčina, francouzština, italština, holandština, španělština a ruština.
- **Inovace firmwaru** – Podpora inovace firmwaru na novější verzi.

## 2. Popis přehrávače Acer MP340



## 3. Obsah balení / Příslušenství

Zkontrolujte, zda balení přehrávače obsahuje následující příslušenství:

- Přehrávač Acer MP340
- Uživatelská příručka
- Instalační CD disk
- Napájecí adaptér
- Linkový kabel
- USB kabel
- Stereofonní sluchátka

## 4. Nabíjení akumulátoru

- 1) Tento přístroj obsahuje zabudovaný akumulátor, který lze nabíjet prostřednictvím napájecího adaptéru. Nabíjení je možné i když je přehrávač vypnutý nebo zapnutý.
- 2) Pokud indikátor stavu akumulátoru zobrazuje pouze jeden blok nebo je úplně prázdný, znamená to, že je akumulátor téměř zcela vybitý a je potřeba ho dobít.
- 3) Abyste v budoucnu maximálně využili kapacitu akumulátoru, během prvních dvou dobíjení akumulátor před nabitím nejdříve zcela vybijte.
- 4) Když nebudete přehrávač delší dobu používat, alespoň jednou měsíčně akumulátor nabijte a pak vybijte. Zabráníte tím znehodnocení akumulátoru.

## 5. Instalace USB ovladače

USB ovladač je potřebné nainstalovat pouze pro operační systém Windows 98/98SE. Postup instalace:

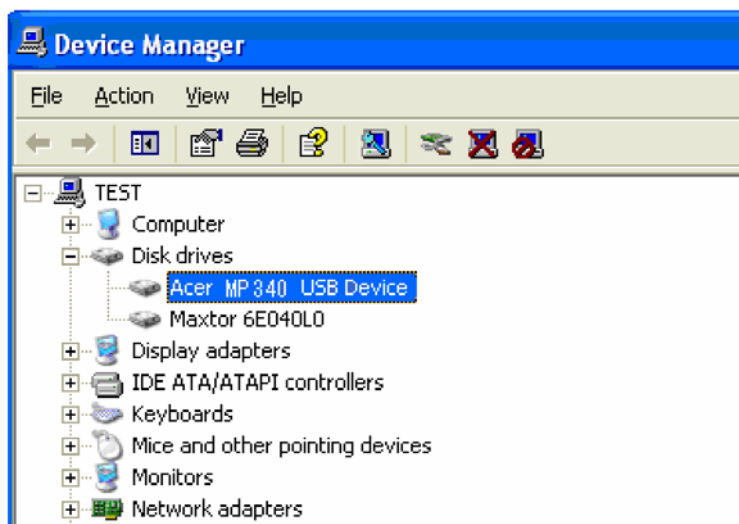
- 1) Vložte příložený CD disk do CD-ROM mechaniky. Instalátor se spustí automaticky a na monitoru se zobrazí následující obrazovka.



- 2) Klikněte na tlačítko „Install“ (Instalovat) a podle zobrazených pokynů instalaci dokončete. Po nainstalování ovladače restartujte počítač.

### Kontrola instalace USB ovladače

- 1) Zapněte přehrávač MP340 a pomocí USB kabelu jej přepojte s počítačem.
- 2) Zvolte „Control Panel“ (Ovládací panely) > „Systém“ (Systém) > „Device Manager“ (Správce zařízení) - zobrazí se následující okno:

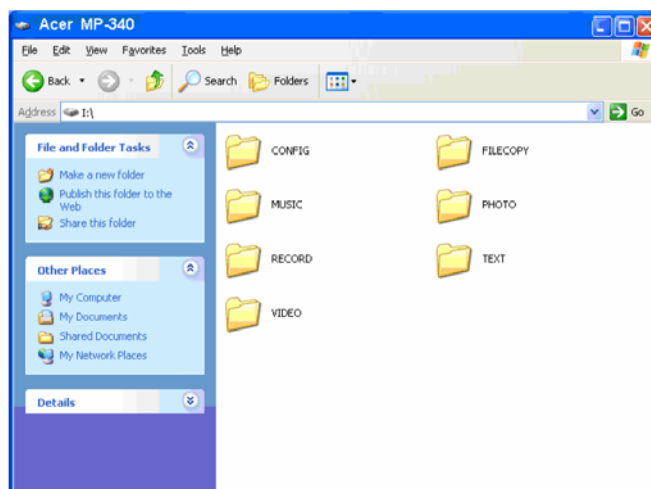


- 3) V položce „Disk drives“ (Diskové jednotky) zvolte jednotku přehrávače - zobrazí se nainstalovaný USB ovladač.

**Upozornění:** Pokud se USB ovladač v tomto okně nezobrazí, přeinstalujte jej.

## 6. Adresářová struktura

1) V době, kdy je přehrávač připojen k počítači, bude v průzkumníkovi zobrazena ikona pevného disku přehrávače. Tento disk obsahuje 7 složek - [music], [Video], [photo], [text], [Recorder], [FileCopy] a [Config].



**Poznámka:** Tyto výchozí složky ([music], [Video], [photo], [text], [Recorder], [FileCopy] a [Config]) v hlavní struktuře nemažte. V opačném případě může dojít k selhání přehrávače. Pokud tyto složky omylem vymažete, naformátujte disk přehrávače a potom jej zapněte. Přehrávač automaticky chybějící složky nanovo vytvoří.

2) Jednotlivé typy souborů uchovávejte v příslušných složkách:

- Složka [music]: hudební soubory
- Složka [Video]: video soubory
- Složka [photo]: obrázky
- Složka [text]: elektronické knihy
- Složka [Recorder]: nahrávání audia
- Složka [FileCopy]: zkopírované soubory
- Složka [Config]: systémové soubory

## 7. USB připojení a bezpečné odpojení od počítače

### 7.1 USB připojení

Pomocí USB kabelu přepojte přehrávač s počítačem. Na displeji přehrávače se zobrazí následující obrazovka. Nyní můžete začít kopírovat data.



Neodpojujte MP3 přehrávač od počítače během zápisu nebo čtení dat. V opačném případě může dojít ke ztrátě údajů. Přehrávač odpojte od počítače bezpečným způsobem.

### 7.2 Bezpečné odpojení USB kabelu od počítače

1) V panelu úloh zvolte ikonu „Plug and play device“ (Zařízení pro okamžité použití) a pravým tlačítkem zvolte možnost „Safely remove hardware“ (Bezpečně odebrat hardware).



- 2) Zvolte zařízení které chcete odebrat a klikněte na tlačítko [Stop] (Zastavit).
- 3) Zvolte jednotku kterou chcete odebrat a klikněte na tlačítko [OK].
- 4) Klikněte na tlačítko [Close] (Zavřít) pro dokončení požadované operace.

**Poznámka:** Abnormální odpojení zařízení od počítače může způsobit poškození přehrávače.

### **III Funkce a ovládání**

#### **1. Základní ovládání**

##### **1.1 Zapnutí / Vypnutí**

- 1) Zapnutí: Stiskněte tlačítko Power na 3 sekundy. Na displeji se zobrazí logo Acer (obrázek 1) a následně hlavní nabídka.



Obrázek 1



Obrázek 2

- 2) Vypnutí: Stiskněte tlačítko Power na 3 sekundy - na displeji se zobrazí logo Acer (obrázek 2) a následně se přehrávač vypne.
- 3) Obnova: Pokud přehrávač přestane reagovat na vaše povely a zamrzne, může se stát, že jej nebude možné vypnout pomocí tlačítka Power. V takovém případě můžete obnovit funkci přehrávače krátkým stisknutím resetovacího tlačítka.

##### **1.2 Volba funkce**



Obrázek 3



Po zapnutí přehrávače se na displeji zobrazí hlavní nabídka (obrázek 3). Po jednotlivých položkách v hlavní nabídce se můžete pohybovat pomocí tlačítek „▲“ a „▼“. Zvolenou položku potvrďte stisknutím tlačítka „ENTER“.

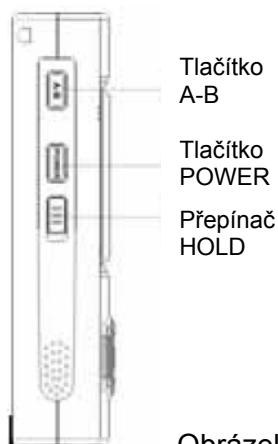
### 1.3 Ovládání hlasitosti



Obrázek 4

Během přehrávání videa nebo hudby můžete pomocí tlačítek „▲“ a „▼“ nastavit požadovanou úroveň hlasitosti (obrázek 4).

### 1.4 Funkce blokování tlačítek



Obrázek 5

- 1) Přepnutím přepínače Hold do horní polohy (obrázek 5) zablokujete všechna tlačítka přehrávače. Zabráníte tím nežádoucímu stisknutí některého tlačítka.
- 2) Přepnutím přepínače do dolní polohy blokování zrušíte a obnovíte původní funkci tlačítek.

## 2. Přehrávání hudebních souborů

### 2.1 Hlavní nabídka

Výchozí režim přehrávače po vstupu do hlavní nabídky je režim přehrávání hudby „Music“ (obrázek 6). Stisknutím tlačítka „ENTER“ vstoupíte do rozhraní zobrazení seznamu hudebních souborů (obrázek 7).



Obrázek 6



Obrázek 7



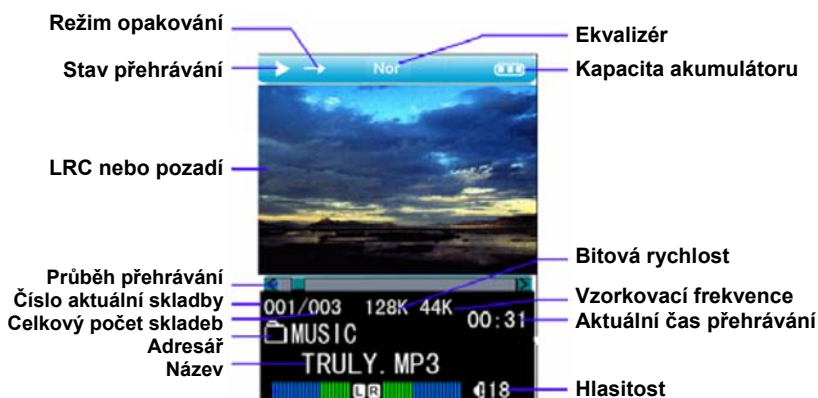
Obrázek 8

## 2.2 Hudební seznam

V hudebním seznamu jsou uvedeny všechny hudební soubory umístěné v hudební složce. Pomocí tlačítek „▲“ a „▼“ vyberte požadovaný hudební soubor a stiskněte tlačítko „ENTER“ pro spuštění přehrávání (obrázek 8). Stisknutím tlačítka „ESC“ se můžete vrátit na vyšší úroveň adresářové struktury. Pomocí tlačítka „MODE“ zobrazíte nabídku funkcí pro práci se soubory.

## 2.3 Režimy přehrávání hudby

Zobrazení režimů přehrávání hudby na displeji:



### Hlavní funkční tlačítka:

- Během přehrávání hudby můžete krátkým stisknutím tlačítka „◀“ nebo „▶“ zvolit předchozí nebo následující skladbu.
- Během přehrávání hudby se můžete dlouhým stisknutím tlačítka „◀“ nebo „▶“ pohybovat po skladbách ve směru vpřed nebo vzad.
- Krátkým stisknutím tlačítka „MODE“ během přehrávání hudby zobrazíte hlavní nabídku.
- Krátkým stisknutím tlačítka „ESC“ během přehrávání hudby se vrátíte do zobrazení hudebního seznamu.

## 2.4 Režim pauzy


Během přehrávání hudby můžete krátkým stisknutím tlačítka „ENTER“ pozastavit přehrávání. Opětovným stisknutím tlačítka „ENTER“ přehrávání skladby obnovíte.

## 2.5 Nastavení úrovně hlasitosti


Kdykoliv během přehrávání hudby nebo pauzy můžete pomocí tlačítek „▲“ a „▼“ nastavit požadovanou úroveň hlasitosti.


## 2.6 Režimy přehrávání


Přehrávač nabízí 5 režimů přehrávání (Normal, Repeat One, Repeat Folder, Random a Intro).

**Normal:** Přehrávání hudby v normálním pořadí - od první skladby až po poslední. Režim je znázorněn symbolem .

**Repeat One:** Opakování jedné zvolené skladby. Režim je znázorněn symbolem .

**Repeat Folder:** Opakované přehrávání skladeb ze zvolené složky. Režim je znázorněn symbolem .

**Random:** Přehrávání skladeb v náhodném pořadí. Režim je znázorněn symbolem .

**Intro:** Přehrávání prvních 10 sekund ze všech skladeb. Režim je znázorněn symbolem .

## 2.7 Opakování úseku A-B

Během přehrávání hudby jednou stisknete tlačítko „**A-B**“ pro nastavení začátku úseku (obrázek 9). Dalším stisknutím tlačítka „**A-B**“ označíte konec úseku (obrázek 10). Označený úsek se bude opakovaně přehrávat. Dalším stisknutím tlačítka „**A-B**“ režim opakování úseku A-B zrušíte.



Obrázek 9



Obrázek 10

## 2.8 Zvukové efekty

Přehrávač nabízí 8 zabudovaných zvukových efektů: Normal, Rock, Jazz, Classical, Pop, 3D sound, Bass a User EQ. Zvukové efekty můžete nastavit v nabídce Mode → Music → Equalizer.

## 2.9 Synchronizace textu skladby

Přístroj automaticky zjišťuje přítomnost souboru s textem skladby (soubor LRC), který musí mít stejný název jako samotná skladba a musí být umístěn ve stejné složce. Když takový soubor nalezne, bude během přehrávání skladby zobrazovat na displeji jeho obsah.

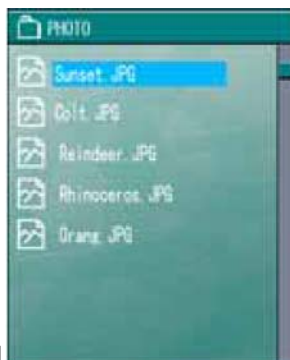
**Upozornění:** Název souboru s textem skladby (soubor LRC) musí být stejný jako název příslušného hudebního souboru. Např. skladbě „The Sound of Silence.MP3“ odpovídá LRC soubor s názvem „The Sound of Silence.LRC“.

## 3. Prohlížení obrázků

- 1) Zvolte položku „Photo“ z hlavní nabídky a stiskněte tlačítko „**ENTER**“ pro vstup do rozhraní zobrazení seznamu obrázků (obrázek 11 a 12). Přehrávač podporuje pouze obrázky ve formátu JPG.



Obrázek 11

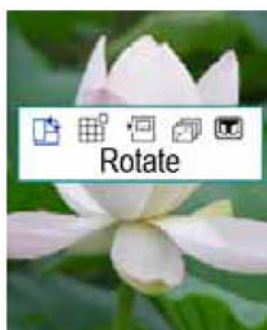


Obrázek 12



Obrázek 13

- 2) V seznamu obrázků zvolte pomocí tlačítek „▲“ a „▼“ požadovaný obrázek a stisknutím tlačítka „ENTER“ jej zobrazíte na displeji (obrázek 13).
- 3) Během prohlížení obrázku můžete pomocí tlačítek „◀“ a „▶“ zobrazit předchozí nebo následující obrázek. Stiskněte tlačítko „ESC“ pro návrat do seznamu obrázků nebo tlačítko „MODE“ pro návrat do hlavní nabídky.
- 4) Během prohlížení obrázků stiskněte tlačítko „ENTER“ pro zobrazení nabídky ikon funkcí (obrázek 14). Pomocí této nabídky můžete měnit režimy zobrazení obrázku.



Obrázek 14

Rotate: Otočení obrázku o 90° ve směru hodinových ručiček.

Game: Nastavení aktuálního obrázku jako zdroje pro hru Puzzle.

Desktop: Nastavení aktuálního obrázku jako tapety.

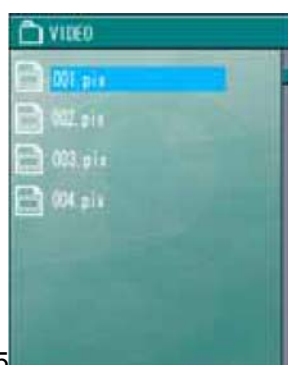
Slide Show: Postupné zobrazování obrázků (prezentace).

#### 4. Přehrávání video souborů

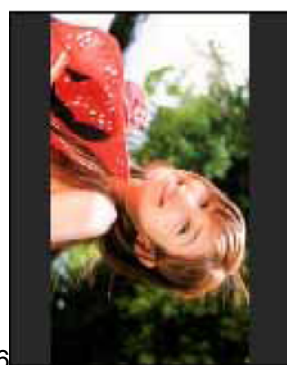
- 1) Zvolte položku „Video“ z hlavní nabídky (obrázek 15) a stiskněte tlačítko „ENTER“ pro vstup do rozhraní zobrazení seznamu video souborů (obrázek 16).



Obrázek 15



Obrázek 16



Obrázek 17

- 2) V seznamu video souborů zvolte pomocí tlačítek „▲“ a „▼“ požadovaný video soubor a stisknutím tlačítka „ENTER“ spustíte jeho přehrávání (obrázek 17).
- 3) Přehrávač umožňuje přehrávat pouze soubory formátu ACV. Soubory jiných formátů je nutno nejdříve do tohoto formátu zkonvertovat. Postup konverze je uveden v další části této příručky.

### Hlavní funkční tlačítka:

- Během přehrávání video souboru můžete krátkým stisknutím tlačítka „◀“ nebo „▶“ zvolit předchozí nebo následující video soubor.
- Během přehrávání video souboru se můžete dlouhým stisknutím tlačítka „◀“ nebo „▶“ pohybovat po video souboru ve směru vpřed nebo vzad.
- Krátkým stisknutím tlačítka „MODE“ během přehrávání videa zobrazíte hlavní nabídku.
- Krátkým stisknutím tlačítka „ESC“ během přehrávání videa se vrátíte do zobrazení seznamu video souborů.
- Během přehrávání video souboru můžete krátkým stisknutím tlačítka „ENTER“ pozastavit přehrávání a opětovným stisknutím v přehrávání pokračovat.

## 5. Nahrávání

- Zvolte položku „Record“ z hlavní nabídky (obrázek 18) a stiskněte tlačítko „ENTER“ pro vstup do rozhraní nahrávání. Na displeji se zobrazí rozhraní pro nahrávání z mikrofonu (obrázek 19).



Obrázek 18



Obrázek 19

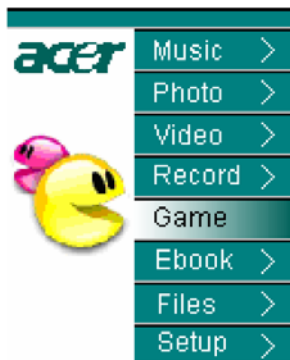
- Stisknutím tlačítka „ENTER“ spustíte nahrávání a dalším stisknutím nahrávání zrušíte.
- Stisknutím tlačítka „ESC“ se zobrazí okno pro uložení souboru „Save file“ a pak se opět zobrazí rozhraní nahrávání (obrázek 19). Stisknutím tlačítka „MODE“ se vrátíte zpět do hlavní nabídky. Nahrávky se ukládají do záznamového souboru (Record file). Pro přehrání zaznamenaného souboru vstupte do nabídky „Files“ a potom zvolte požadovaný soubor.

### Poznámky:

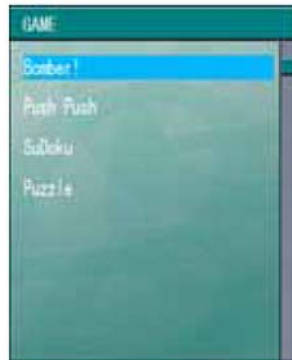
- Parametry nahrávání, jako je režim nahrávání (Long time/high-quality/music), zdroj nahrávání (Line/mic), VAD (Off/Low/High) a synchronizace linkového vstupu (Off/1s/2s/3s/4s) je možné nastavit v položce Setup hlavní nabídky. Podrobnosti naleznete v příslušné kapitole.
- Pokud zvolíte jako vstupní zdroj mikrofon „MIC“ resp. linkový vstup „Line“, nahrávaný soubor bude mít formát „VORCXXX.WMA“ resp. „AUDIXX.WMA“.

## 6. Hry

- Zvolte položku „Game“ z hlavní nabídky (obrázek 20) a stiskněte tlačítko „ENTER“ pro zobrazení dostupných her (obrázek 21).



Obrázek 20



Obrázek 21

- 2) Pomocí tlačítek „▲“ a „▼“ si zvolte požadovanou hru a stisknutím tlačítka „ENTER“ ji spustíte. K dispozici jsou čtyři malé známé hry.
- 3) Stisknutím tlačítka „ESC“ se vrátíte do seznamu her.

## 7. Prohlížení elektronických knih

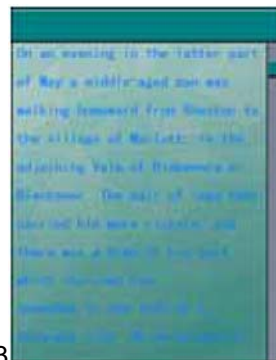
- 1) Zvolte položku „Ebook“ z hlavní nabídky (obrázek 22) a stiskněte tlačítko „ENTER“ pro vstup do seznamu elektronických knih.



Obrázek 22



Obrázek 23



Obrázek 24

- 2) Zvolte si požadovaný textový soubor (TXT) a pro zobrazení obsahu knihy stiskněte tlačítko „ENTER“. Pomocí tlačítek „▲“ a „▼“ můžete listovat po stránkách elektronické knihy.
- 3) Přehrávač podporuje souběžné používání dvou funkcí najednou - poslouchání hudby a prohlížení elektronické knihy. Když je zapnuto přehrávání hudby, stiskněte tlačítko „MODE“ pro vstup do hlavní nabídky a zvolte si požadovanou elektronickou knihu.

## 8. Práce se soubory

- 1) Zvolte položku „Files“ z hlavní nabídky (obrázek 25) a stiskněte tlačítko „ENTER“ pro vstup do seznamu souborů. K dispozici máte dvě úložiště: pevný disk HDD a paměťovou kartu SD/MMC.



Obrázek 25



Obrázek 26



Obrázek 27

- 2) Příklad: volba pevného disku HDD. Zvolte možnost HDD a stiskněte tlačítko „ENTER“. Zobrazí se adresářová struktura pevného disku. Zvolte si požadovanou složku nebo soubor a stiskněte tlačítko „MODE“. Zobrazí se nabídka ikon funkcí (obrázek 27), kde můžete uskutečnit operace kopírování nebo mazání.

Poznámka: Všechny kopírované soubory a složky se ukládají do složky [Filecopy].

## 9. Nabídka nastavení Setup

Zvolte položku „Setup“ z hlavní nabídky (obrázek 28) a stiskněte tlačítko „ENTER“ pro vstup do seznamu položek (obrázek 29). K dispozici jsou čtyři hlavní kategorie nastavení: Music (Hudba), Record (Nahrávání), Display (Zobrazení) a System (Systémová nastavení). Pomocí tlačítek „▲“ a „▼“ si zvolte požadovanou kategorii a stiskněte tlačítko „ENTER“ pro zobrazení podrobných nastavení.



Obrázek 28



Obrázek 29

### 9.1 Nastavení přehrávání hudby (Music)

V nabídce nastavení přehrávání hudby můžete nastavit Playing Modes (Režimy přehrávání) a Sound Effects (Zvukové efekty). Pomocí tlačítek „▲“ a „▼“ zvolte položku, kterou hodláte nastavit a stiskněte tlačítko „ENTER“. Stisknutím tlačítka „ESC“ se vrátíte do předchozí nabídky a stisknutím tlačítka „MODE“ přímo do hlavní nabídky.

**Playing Modes** (Režimy přehrávání): Tato nabídka obsahuje 5 možností: Normal (Normální přehrávání), Repeat One (Opakované přehrávání jedné skladby), Repeat Folder (Opakované přehrávání skladeb ve složce), Random (Náhodné přehrávání) a Intro (Přehrávání prvních 10 sekund ze všech skladeb). Pomocí tlačítek „▲“ a „▼“ si zvolte jeden z 5 režimů přehrávání a potvrďte tlačítkem „ENTER“. Tímto nastavením volíte režim přehrávání skladeb.

**Sound Effect** (Zvukové efekty): Tato nabídka obsahuje 8 možností: Normal, Rock, Jazz, Classical, Pop, 3D sound, Bass a User EQ. Pomocí tlačítek „▲“ a „▼“ si zvolte jeden z 8 zvukových efektů a potvrďte tlačítkem „ENTER“.

### 9.2 Nastavení nahrávání (Record)

V nabídce nastavení nahrávání můžete nastavit Record Mode (Režimy nahrávání), Input Source (Vstupní zdroj), VAD a Line in Sync (Synchronizace linkového vstupu). Pomocí tlačítek „▲“ a „▼“ zvolte položku, kterou hodláte nastavit a stiskněte tlačítko „ENTER“.

**Record Modes** (Režimy nahrávání): Tato nabídka obsahuje 3 možnosti: Long time (Dlouhotrvající nahrávání), High-quality (Vysoko kvalitní nahrávání) a Music (Nahrávání hudby). Pomocí tlačítek „▲“ a „▼“ si zvolte jeden ze 3 režimů nahrávání a potvrďte tlačítkem „ENTER“.

**Long time record** (Dlouhotrvající nahrávání): Tato možnost umožňuje nahrávat delší záznamy se sníženou kvalitou.

**High-quality record** (Vysoko kvalitní nahrávání): Tato možnost umožňuje nahrávat záznamy s nejvyšší kvalitou, avšak s kratší délkou.

**Music record** (Nahrávání hudby): Tato možnost umožňuje nahrávat nejkratší záznamy, avšak v nejvyšší stereofonní kvalitě.

**Input Source** (Vstupní zdroj): Tato nabídka obsahuje 2 možnosti: Line (Linkový vstup) a Mic (Mikrofonní vstup). Pomocí tlačítek „▲“ a „▼“ si zvolte jeden ze 2 vstupních zdrojů a potvrďte tlačítkem „ENTER“.

**Line (Linkový vstup):** Tato možnost nastavuje jako vstupní zdroj pro nahrávání signál z linkového vstupu.

**Mic (Mikrofonní vstup):** Tato možnost nastavuje jako vstupní zdroj pro nahrávání signál z mikrofonního vstupu (MIC).

**VAD:** Funkce detekce hlasové aktivity může automaticky vypnout nahrávání v době, když nedetekuje žádnou řeč. Tato nabídka obsahuje 3 možnosti: Off (Vypnuto), Low (Nízká úroveň) a High (Vysoká úroveň). Pomocí tlačítek „▲“ a „▼“ si zvolte jedno ze 3 nastavení a potvrďte tlačítkem „ENTER“.

**Line in Sync (Synchronizace linkového vstupu):** Tato nabídka obsahuje 5 možností: Off (Vypnuto), 1s, 2s, 3s a 4s. Pomocí tlačítek „▲“ a „▼“ si zvolte jednu z 5 možností a potvrďte tlačítkem „ENTER“.

Tato položka slouží na nastavení intervalu pro záznam. Například, když zvolíte možnost 3s, znamená to, že pokud bude v nahrávaném signálu 3 vteřiny dlouhá pauza, další část signálu se zaznamená už do dalšího samostatného souboru.

### 9.3 Nastavení zobrazení (Display)

V nabídce nastavení zobrazení můžete nastavit Backlight (Podsvícení), Language (Jazyk), Desktop (Pracovní plocha), Slide Show (Prezentace obrázků) a Text Color (Barva textu). Pomocí tlačítek „▲“ a „▼“ zvolte položku, kterou hodláte nastavit a stiskněte tlačítko „ENTER“.

**BackLight (Podsvícení):** Tento parametr slouží pro nastavení délky podsvícení. Možnosti jsou 15s, 30s, 60s a Always (Trvale). Pomocí tlačítek „▲“ a „▼“ si zvolte jednu ze 4 možností a potvrďte tlačítkem „ENTER“.

**Language (Jazyk):** K dispozici je 7 různých jazyků – English (Angličtina), German (Němčina), French (Francouzština), Italian (Italština), Dutch (Holandština), Spanish (Španělčina) a Russian (Ruština). Pomocí tlačítek „▲“ a „▼“ si zvolte požadovaný jazyk a potvrďte tlačítkem „ENTER“.

**Desktop (Pracovní plocha):** Tento parametr obsahuje 3 možnosti: Off (Vypnuto), User (Uživatelské nastavení) a Energy (Spořič). Pomocí tlačítek „▲“ a „▼“ si zvolte jednu ze 3 možností a potvrďte tlačítkem „ENTER“.

Off (Vypnuto): Na pracovní ploše přehrávače nebude zobrazen žádný obrázek.

User (Uživatelské nastavení): Na pracovní ploše displeje bude zobrazen zvolený obrázek. Kdykoliv budete chtít během prohlížení obrázků změnit obrázek pracovní plochy, vyvolejte nabídku režimů „Mode“ a zvolte příkaz Desktop.

Energy (Spořič): Na pracovní ploše displeje se budou zobrazovat objekty zvukového efektu.

**Photo Viewing Modes (Režimy prohlížení obrázků):** Tento parametr slouží pro určení časového intervalu při automatickém prohlížení obrázků (prezentaci). Možnosti jsou: 3s, 5s nebo 10s. Pomocí tlačítek „▲“ a „▼“ si zvolte jeden z dostupných intervalů a potvrďte tlačítkem „ENTER“.

**Text Color (Barva textu):** Tento parametr slouží pro nastavení barvy textu při čtení elektronických knih. Možnosti jsou: white (bílá), black (černá), red (rudá), blue (modrá) a green (zelená). Pomocí tlačítek „▲“ a „▼“ si zvolte jednu z barev a potvrďte tlačítkem „ENTER“.



## 9.4 Systémová nastavení (System)

V nabídce systémových nastavení můžete nastavit Sleep (Usínání), Auto shutdown (Automatické vypnutí), Set Default (Výchozí nastavení) a Information (Informace). Pomocí tlačítek „▲“ a „▼“ zvolte položku, kterou hodláte nastavit a stiskněte tlačítko „ENTER“.

**Sleep** (Usínání): Tento parametr slouží pro nastavení doby, po uplynutí které se přehrávač automaticky vypne. Možnosti jsou: OFF (Vypnuto), 15m, 30m, 60m a 90m. Pomocí tlačítek „▲“ a „▼“ si zvolte jednu z možností a potvrďte tlačítkem „ENTER“.

**Autoshutdown** (Automatické vypnutí): Tento parametr slouží pro nastavení doby nečinnosti, po uplynutí které se přehrávač automaticky vypne. Možnosti jsou: 1 min, 3 min a 5 min. Pomocí tlačítek „▲“ a „▼“ si zvolte jednu ze 3 možností a potvrďte tlačítkem „ENTER“.

**Upozornění:** Během přehrávání hudby nebo videa funkce automatického vypnutí nefunguje.

**Set Default** (Výchozí nastavení): Po volbě této možnosti se zobrazí okno s otázkou, zda si přejete nastavit všechny parametry na výchozí hodnoty. Pomocí tlačítek „▲“ a „▼“ zvolte možnost „Yes“ (Ano) nebo „No“ (Ne).

**Information** (Informace): Informaci o volné kapacitě, celkové kapacitě a verzi softwaru.

## 10. Inovace firmwaru

Novu verzi firmwaru si můžete stáhnout následujícím způsobem:

- 1) Navštivte domácí webovou stránku společnosti Acer (<http://www.acer-euro.com>) a stáhněte si nejnovější verzi firmwaru pro tento produkt.
- 2) Prostřednictvím USB kabelu připojte přehrávač k počítači.
- 3) Zkopírujte soubor s firmwarem do hlavní složky na disku přehrávače MP340.
- 4) Správným způsobem bezpečně rozpojte spojení mezi přehrávačem a počítačem.
- 5) Vypněte a následně znovu zapněte přehrávač. Operace inovace firmwaru se vykoná automaticky.

**Poznámka:** Před inovací firmwaru zkontrolujte stav akumulátoru. Pokud se během operace inovace firmwaru přeruší napájení, může dojít k vážnému poškození přehrávače. Před inovací firmwaru připojte k přehrávači napájecí adaptér, aby byla zajištěna nepřetržitá dodávka energie.

## 11. Nástroj pro konverzi video formátů

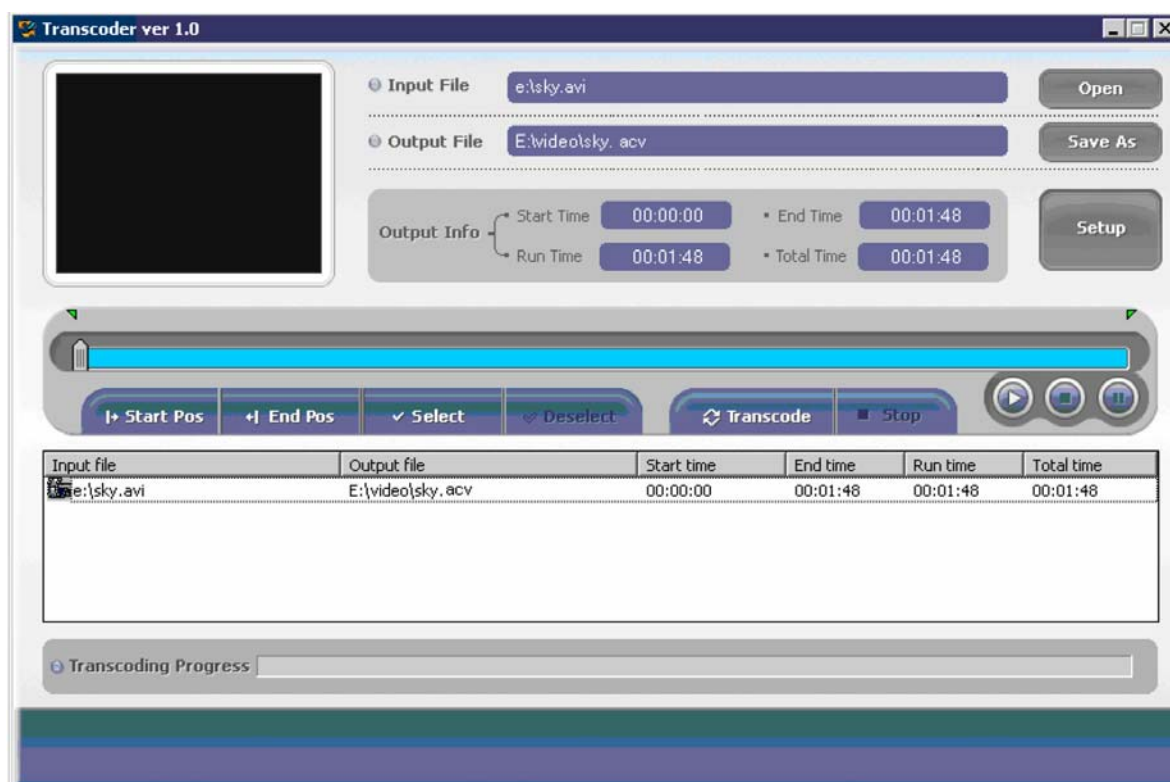
Tento nástroj konvertuje soubory z jiných video formátů do video formátu ACV, který lze přehrát na přehrávači MP340.

### 11.1 Instalace softwaru

Vložte příložený CD disk s příslušenstvím do CD-ROM mechaniky vašeho počítače. Instalační program se spustí automaticky. Klikněte na tlačítko Install (Instalovat) a pak pokračujte kliknutím na tlačítko „Next Step“ (Další krok) pro dokončení instalace.

## 11.2 Spuštění softwaru

Klikněte na [Start], potom [System] a zvolte „ACV Transcoder“. Rozhraní konverzního nástroje „ACV Transcoder.exe“ je vyobrazeno na následujícím obrázku.



Input File (Vstupní soubor): Video soubor (včetně cesty), který si přejete zkonvertovat.

Output File (Výstupní soubor): Cílový soubor (včetně cesty) konverze.

Start Pos (Počáteční pozice): Nastavení počátečního místa pro konverzi nebo přehrávání.

End Pos (Koncová pozice): Nastavení koncového místa pro konverzi nebo přehrávání.

Select (Potvrzení volby): Potvrzení počáteční a koncové pozice video souboru, který se bude konvertovat.

Deselect (Zrušení volby): Zrušení nastavení počáteční a koncové pozice video souboru, který se bude konvertovat.

Transcode (Konvertovat): Spustí konverzi video souboru.

Stop (Zastavit): Zrušení konverze.

**Upozornění:** Před použitím konverzního nástroje je nutné nainstalovat DirectX9.0 nebo novější.

## IV Často kladené otázky a odpovědi (FAQ)

Tato část obsahuje řešení častých problémů, které se mohou vyskytnout během používání tohoto zařízení. V případě výskytu nějakého problému se zde nejdříve pokuste nalézt vhodné řešení. Pokud se vám problém nepodaří vyřešit, obraťte se na zákaznické středisko.

1. Otázka: Přehrávač nelze zapnout a na LCD displeji se nic nezobrazuje.  
Odpověď: Zkontrolujte stav akumulátoru a v případě potřeby jej dobijte.
2. Otázka: Tlačítka nefungují.  
Odpověď: 1) Zkontrolujte, zda se na displeji nezobrazuje informace o blokování tlačítek „Hold“.  
2) Pokud je na displeji zobrazena zpráva „Hold“, přepněte přepínač „Hold“ do odemčené polohy.

3. Otázka: Přehrávač se neočekávaně vypnul.  
Odpověď: 1) Zkontrolujte nastavení funkce [Auto Shutdown] v položce [System] hlavní nabídky.  
2) Zkontrolujte stav akumulátoru a v případě potřeby jej dobijte.
4. Otázka: Není možné přehrávat video soubory.  
Odpověď: Tento přehrávač podporuje pouze video soubory ve formátu ACV. Pokud budete chtít na přehrávači přehrát soubory v jiném video formátu, musíte je nejdříve zkonvertovat pomocí přiloženého softwaru (podrobnosti výše).
5. Otázka: Během přehrávání videa nebo hudby není slyšet žádný zvuk nebo je úroveň hlasitosti příliš nízká.  
Odpověď: 1) Ověřte, zda není ztišená hlasitost. Pomocí tlačítek pro nastavení hlasitosti nastavte požadovanou úroveň.  
2) Zkontrolujte připojení sluchátek.
6. Otázka: Co jsou to soubory LRC?  
Odpověď: LRC je soubor s textem skladby, kterého obsah se synchronně zobrazuje během přehrávání skladby.
7. Otázka: Během přehrávání skladby se nezobrazuje text skladby.  
Odpověď: Název LRC souboru musí být stejný jako je název příslušné skladby (MP3). V opačném případě se nebude text skladby zobrazovat.

## V Technické údaje

	Kategorie	Specifikace
<b>Systém</b>	<b>Paměťové úložiště</b>	1,8" pevný disk s kapacitou 20/30 GB SD/MMC karta
	<b>Správa souborů</b>	Kopírování a vymazání jednoho souboru nebo všech souborů ve složce
	<b>Souborový systém</b>	FAT 32
<b>Uživatelské rozhraní</b>	<b>Popis tlačítek</b>	Power (Napájení), A-B (opakování úseku A-B), Lock (Blokování tlačítek), Up (Nahoru), Down (Dolů), Left (Doleva), Right (Doprava), ENTER (Vstup, potvrzení), Esc (Návrat), Mode (Režim)
	<b>Jazyk</b>	Anglicky, německy, francouzsky, italsky, nizozemsky, španělsky a rusky (volitelně)
<b>Napájení</b>	<b>Spínaný adaptér</b>	AC 100-240 V, stejnosměrný výstup 5 V / 2,4 A
	<b>Akumulátor</b>	Dobíjecí, typ Li-polymer, 3,7 V / 1200 mAh
	<b>Doba přehrávání</b>	Video: 5 hodin Hudba: 10 hodin (maximálně)
	<b>Úspora energie</b>	Automatické vypínání, spořič displeje
<b>Audio</b>	<b>Zvukový výstup</b>	Dvě zdířky pro sluchátka, výstupní výkon 10 mW/kanál
	<b>Frekvenční rozsah</b>	20 Hz ~ 20 kHz
	<b>Odstup signálu od šumu</b>	90 dB
<b>Displej</b>	<b>Rozhraní</b>	1,8" TFT LCD
	<b>Rozlišení</b>	128 x 160 bodů (RGB)
<b>USB 2.0</b>	<b>Zařízení</b>	Rozhraní USB 2.0 / USB 1.1
<b>Všeobecné</b>	<b>Rozměry</b>	95 x 65 x 21 mm
	<b>Provozní teplota</b>	0°C až 40°C

## Podporované typy souborů a funkce

	Typ souboru	Popis
<b>Audio</b>	MP3 (*.MP3)	ISO MPEG1/2/2,5 Layer 3 včetně proměnlivé bitové rychlosti (VBR), stereo Vzorkovací frekvence až 48 KHz Bitová rychlost: 8-320 Kb/s
	WMA (*.WMA)	WMA dekódování Vzorkovací frekvence až 44 KHz Bitová rychlost: 5-92 Kb/s, stereo
	ID3 Tag	Podpora ID3 tagu V1 a V2
<b>Video</b>	ACV	Video soubory formátu ACV. Jiné video formáty je potřebné nejdříve zkonvertovat pomocí přiloženého softwaru.
<b>Obrázky</b>	JPEG (*.JPG)	Základní YUV a odstíny šedi (ne progresivní) Až 3264*2448 obrazových bodů
<b>E-book</b>	TXT (*.txt)	Kódování: Unicode

***acer***

<http://www.acer-euro.com>