

Acer MP340

User's Manual
Ver 1.0

acer

Copyright

Copyright 2006 by Acer Inc., All rights reserved. No part of this publication may be reproduced, transmitted, transcribed, stored in a retrieval system, or translated into any language or computer language, in any form or by any means, electronic, mechanical, magnetic, optical, chemical, manual or otherwise, without the prior written permission of Acer Computer GmbH

Disclaimer

Acer Inc. makes no representations or warranties, either expressed or implied, with respect to the contents hereof and specifically disclaims any warranties, merchantability or fitness for any particular purpose. Any software described in this manual is sold or licensed "as is". Should the programs prove defective following their purchase, the buyer (and not this company, its distributor, or its dealer) assumes the entire cost of all necessary servicing, repair, and any incidental or consequential damages resulting from any defect in the software. Further, Acer Computer GmbH, reserves the right to revise this publication and to make changes from time to time in the contents hereof without obligation to notify any person of such revision or change.

All brand and product names mentioned in this manual are trademarks and/or registered trademarks of their respective holders.

CATÁLOGO

<i>I Declaración De Seguridad</i>	2
<i>II Producto Descripción</i>	2
1 CARACTERÍSTICA PRINCIPAL	2
2 Teclado Distribuido.....	3
3 Accesorios.....	3
4 Recarga la batería.....	3
5 Instalación de USB arranque.....	4
6 Administra los catálogos de disquette	5
7 USB Conexión y Desconexión	5
<i>III Resumen Funcionamiento</i>	6
1 Básica operación.....	6
2 Procesar música.....	7
3 Visualización foto	9
4 Procesar Video.....	10
5 GRABACIÓN.....	11
6 JUEGO	11
7 Lectura digital.....	12
8 Operación archivador	12
9 Establecer	12
10 Renovación software.....	15
11 Herramienta para intercambiar el video	15
<i>IV Problema Y Solución</i>	16
<i>V Especificaciones De Producto</i>	18

I Declaración De Seguridad

- 1) Leàse este manual cuidadosamente.
- 2) Guarde este manual para la referencia en futuro.
- 3) Mantenga este aparato seco.
- 4) Evite este aparato defrente en alta sol.
- 5) Prohibido vacie cualquier líquido en este aparato, sino se causará daño al aparato o peligro eléctrico.
- 6) Si ocurra las situaciones siguientes, busque al operador autorizado para reparar MP340 reproductor.
 - El aparato està remojado por líquido.
 - El aparato està húmedo
 - El aparato no funciona normal, o el usuario no puede manejarla con las indicaciones de este manual.
 - El aparato se cayò o se dañò.
- 7) En las situaciones siguientes, no use MP340 reproductor.
 - mientras conduce vehìculo o monta bicicleta
 - mientras trabajando de forma que tiene peligro.
 - mientras camina en la calle
 - cualquier situaciòn se aholga con toda su paciencia.
- 8) Cuando hay que reformar el disco duro de MP340 reproductor, seleccione FAT32 reformado.
- 9) No use líquido o fumigante para limpiar este aparato. Use un trapo mojado hacer la limpieza.
- 10) Cuando use audifono, ajuste el volumen adecuada, evitando daña a su oidos.
- 11) Precauciòn: ¡Incorrectamente Utilize la bateria explosionaria de peligro! Segùn el capìtulo de la bateria que indica usar la bateria en correcto.
- 12) 1Bateria usado no bota al basurero, es debido para la recuperaciòn.

II Producto Descripción

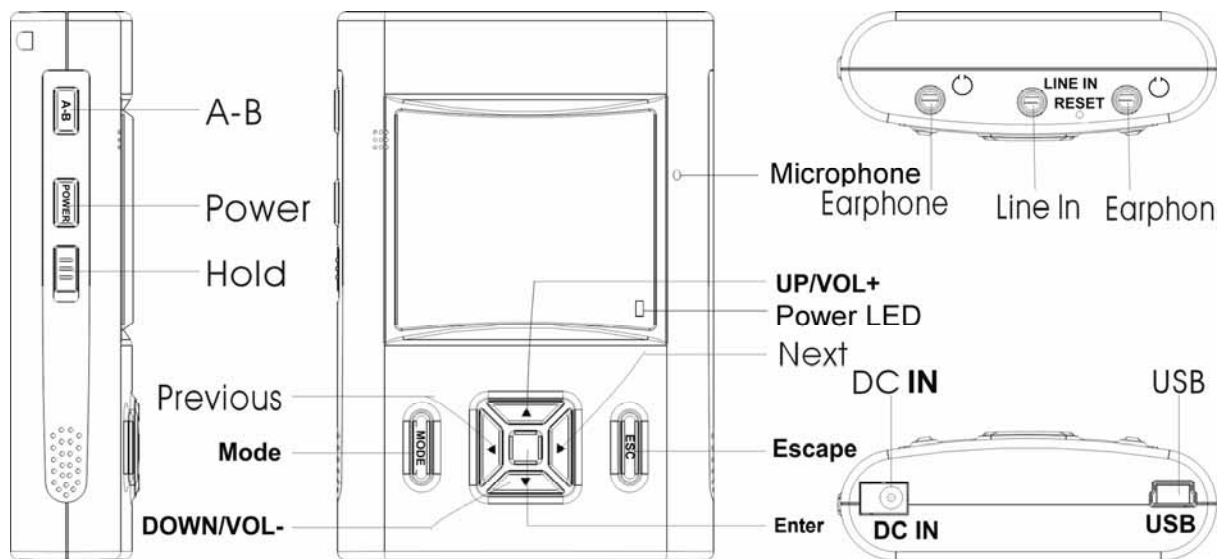
Gracias a Ud. compra el producto MP340 de Acer, este producto es una alta calidad MP3 reproductor que conlleva disco duro y bateria de Li integrado recargable. Utilize este producto MP340 de Acer, puede procesar sus favoritos archivos de AUDIO y VIDEO, brindandole a UD. un excelente experimentada visiòn y oidos. Tambièn este producto es una USB memoria portatil, se puede acopiar y administrar sus datos personales.

1 CARACTERÍSTICA PRINCIPAL

- Demostrar – Soporte 1.8" TFT LCD pantalla demostraciòn, se puede
- demostrar fotos y archivo de video con sensibilidad.
- Alta capacidad almancenaje - 1.8 " 20/30GB capacitado disco duro interior puesto, se puede almancenar numerosos datos.
- Procesar archivo de video – soporte a los archivos de ACV formato, otros formatos archivos de video hay que cambiar al ACV formato con el software adjunto del aparato y se procesa normalmente. .
- Procesar Audio – Sopрте procesar a los archivos de audio MP3 (MPEG1/2/2.5 Layer3), WMA formato.
- Doble audifonos salidas – Permite dos personas escuchar la música juntamente.
- Letras sincronizada – Soporte a las letras de canciòn que demuestrando sincronizadamente con la música.

- Visualizar las fotos – Soporte al formato JPEG archivo, puede copiar foto en MP340 y las visualice.
- Leer texto – Soporte a los funcionamientos de leer .txt textos(unicode cifra)
- USB 2.0 puerto – Soporte operar de USB 2.0 High-Speed y Full-Speed.
- SD Card memoria – Soporte amplificar SD, MMC tarjeta.
- Bateria – Interior puesto bateria de Li integrado recargable, puede recargar la bateria instantemente.
- Intercambio formato de video – a través del software de video, se convierte a los archivos de video en formato procesable.
- Varios idiomas – Soporte varios idiomas, incluyen inglés, alemán, francés, italiano, holandés, español, ruso siete países idiomas diferentes.
- Renovación Hardware – Soporte al funcionamiento de renovar los Hardware.

2 Teclado Distribuido



3 Accesorios

Confirme el baquete y accesorios contienen a las siguientes:

- Acer MP340 reproductor
- Usuario manual
- Software instalación
- Adaptador
- Line-in cable
- USB cable de datos
- Audifono estereo

4 Recarga la batería

- 1) Este aparato ha adoptado una batería de Li interno, puede usar el cargador de accesorio que recarga la batería. Cuando este reproductor está recargando la batería, no importa el reproductor si está encendido o apagado, ambos situación se pueden recargar con éxito.
- 2) Cuando el volumen de batería se demuestre 1 espacio o nada que significa falta la fuerza eléctrica obviamente, hágalo al recargar.
- 3) Para tener una larga vida de la batería, advertimos que la cargue cuando termine completamente a los dos veces de uso primeros.

- 4) Cuando no use este reproductor un buen tiempo, para evitar el daño por gasto demaciado de la batería, tiene que recargar al este aparato por lo menos una vez mensual, evitando la batería de Li gaste totalmente.

5 Instalación de USB arranque

Cuando usa windows98/se sistema de operación, se requiere instalar programa de USB arranque, siga los paso de instalación a la siguiente:

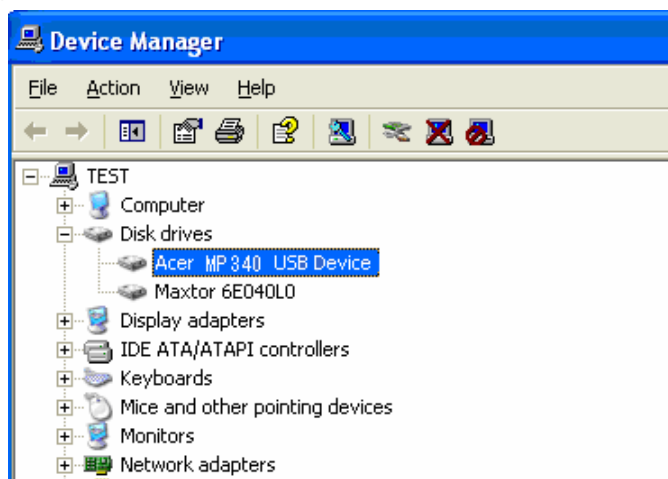
- 1) Inserta el disco de software en el disco de láser, se demuestra automáticamente el interfase siguiente:



- 2) Haga Clic <Install>, siga a los pasos indicados que se acaba la instalación completamente, cuando termine toda instalación se requiere iniciar la computadora de nuevo.

Confirma USB arranque instalado

- 1) Enciende MP340 poder, conecta a la computadora con USB cable de datos.
- 2) Seleccione (control panel sistema administrador de equipos), se muestra tal como siguiente interfase;

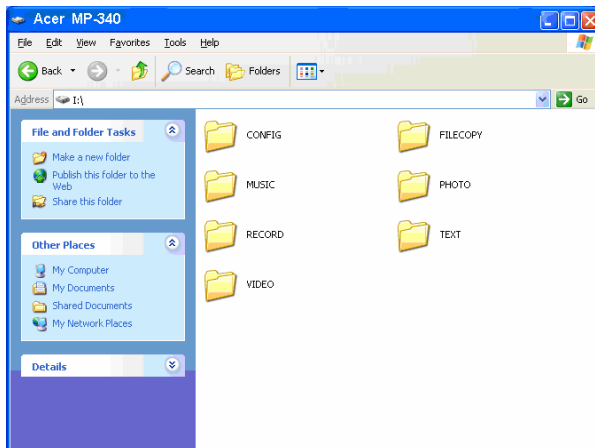


- 3) Seleccione el disco de arranque de disco duro, USB arranque instalado se muestra

Precaución: Si no ha mostrado USB arranque de dicha manera, por favor elimine USB arranque programa y reinstale de nuevo.

6 Administra los catálogos de disquette

- 1) Cuando conecta el aparato principal y la computadora, se demostrarà un simbolo en [windows explorer], contiene siete catálogos, ellos son [music], [Video], [photo], [text], [Recorder], [Filecopy] y[Config];



Precaución: No elimine manualmente a los índices de omisión [music], [Video], [photo], [text], [Recorder], [Filecopy] y [Config] que están en el índice de raíz, porque cuando los elimina se produce el producto funciona irregular. Cuando ha eliminado estos índices, reforma el disco duro, apague y enciende de nuevo, MP340 reproductor va reconstruir estos índices, pero perderà todos datos que están en el disco duro.

- 2) Guarde los archivos de cada tipo en las carpetas relativas.
 - music carpeta: Archivo de Audio
 - Video carpeta: Archivo de Video
 - Photo carpeta: Archivo de foto
 - Text carpeta : Texto digital
 - Recorder carpeta: Grabación de Audio
 - Filecopy carpeta: Archivo Copiado
 - Config carpeta: Archivo de sistema

7 USB Conexión y Desconexión

7.1 Conecta USB

Cuando MP3 reproductor conecta a la computadora por USB puerto, la pantalla de l reproductor se muestra tal como siguiente cuadro, se permite hacer la copia de datos.



Cuando transmite los datos el reproductor, no puedes desconectar directamente MP3 reproductor y l computadora, se va a perder los datos, tiene que desconectar en forma segura el MP3 reproductor.

7.2 USB Eliminación de seguro desde la computadora

- 1) Seleccione simbolo de (inserta y utiliza) de windows marco, clic la tecla derecha, seleccione (eliminación de seguridad)



- 2) Seleccione el Hardware que desee detenerse, haga clic (alto)botòn;
- 3) Seleccione el disquette de arranque que desee detenerse, haga clic a (confirma)botòn;
- 4) haga clic APAGAR botòn, termina toda operaciòn;

Advertencia: Desconecta innormal el aparato y la computadora, harà daño al aparato posiblemente.

III Resumen Funcionamiento

1 Bàsica operaciòn

1.1 Enciende y apaque el reproductor

- 1) Enciende el aparato: Presione la tecla de encender 3 segundos, la pantalla se demuestra el Logo, tal como se muestra cuadro 1, entra al interfase de menù principal.



Cuadro 1



Cuadro 2

- 2) Apagar: Presione la tecla 3 segundos, la pantalla se demuestra el Logo de apagar, tal como se muestra en cuadro 2, apaga el aparato.
- 3) re-asistir: Cuando el reproductor se detiene sòlo por algùn accidente, la tecla de apagar no funciona posiblemente, puede usar la tecla de re-asistir para apagar el aparato. Y enciende de nuevo para que vuelva a funcionar normal el sistema.

1.2 Selecciòn funciòn



Cuadro 3

Despuès de encender el reproductor se mostrarà el menù principal de funciones, tal se muestra en cuadro 3. Presione “▲”o“▼”tecla para seleccionar funciòn; Presione “ENTER” Tecla para confirmar lo que esleccionado.

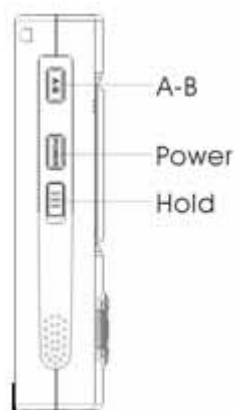
1.3 Ajustar el volumen



Cuadro 4

Cuando està procesando el Video y mùsica, presione “▲”o“▼”tecla para aumentar o disminuir el volumen, tal como se muestra en cuadro 4.

1.4 Funciòn de seguridad



Cuadro 5

- 1) Mueva la tecla HOLD hacia arriba al sitio de seguridad, en este momento no sirve ninguna tecla operativa, esta funciòn es para evitar la operaciòn errada.
- 2) Mueva la tecla HOLD hacia abajo al sitio que libere la seguridad funciòn, en este momento recupere funciòn normal de todas taclas operativas.

2 Procesar mùsica

1) Menù principal modo

Despuès de encender el aparato, entra al menù principal modo, el programa omitido es “mùsica”, tal como se muestra en cuadro 6. Presione “ENTER” tecla al entrar el interfase de la lista musical, tal como se muestra en cuadro 7.



Cuadro 6



Cuadro 7



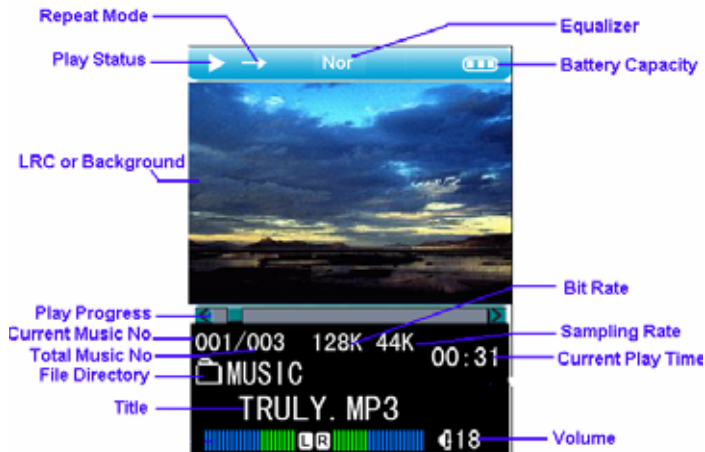
Cuadro 8

2) Lista de música

En la lista ha puesto todas canciones de la carpeta MUSIC, puede presionar “▲”o“▼”tecla a seleccionar canción, presione “ENTER” tecla que entrar el interfase de música, tal como se muestra en cuadro 8; también puede presionar “ESC” tecla a retornar al índice antecedente de la carpeta MUSIC. O presione “MODE” tecla para que salga el menú y hace operación de copiar y eliminar para todos archivos existentes en el índice.

3) Estado de procesar la música

Resumen del estado de la pantalla que está en proceso.



Utilidades de las teclas principales:

- En el estado de procesar la música, presione “◀”o“▶” para seleccionar canción anterior o una posterior.
- En el estado de procesar la música, presione y mantiene oprimido la tecla “◀”o“▶”para acceder del adelantar y retroceder rápidos.
- En el estado de procesar la música, presione “MODE” tecla que pueda volver al menu principal.
- En el estado de procesar la música, presione “ESC” tecla que pueda volver al interfase de la lista musical.

4) Estado de pausa


En el estado de procesar la música, presione “ENTER” tecla que puede pausar el proceso de música, acceder al estado de pausa. Otra vez presione “ENTER” tecla para continuar el proceso.

5) Ajustar el volumen


En el estado de procesar y pausar, presione “▲”o“▼”tecla que puede ajustar el volumen.


6) Modos del Proceso


Este aparato puede establecer las siguientes cinco modos del proceso (Normal, Repeat One, Repeat Folder, random, Intro).

Normal: Proceso normal, empezado desde archivo establecido de carpeta actual se termina al final archivo, se muestra con un símbolo .

Repeat One: Repite proceso a una canción, se muestra con un símbolo .

Repeat Folder: Repite proceso de toda canción de carpeta, se muestra con un símbolo .

Random: Proceso canción de la carpeta al azar. Se muestra con un símbolo .

ntro: Procesa sequential a los primeros 10 segundos de todas canciones en la carpeta. Se muestra con un símbolo  .

7) A-B Leer repedido

En el estado de proceso presione “A-B” tecla al establecer el punto que va empezar, la pantalla se muestra “A”, tal como se muestra en cuadro 9. Presione otra vez esta tecla para establecer el punto final de Leer repedido, la pantalla se muestra “A-B”, tal como se muestra en cuadro 10. En seguida se procesa repedido a los archivos que están en esta zona, desactiva A-B Leer repedido presione otra vez “A-B” tecla.



Cuadro 9



Cuadro 10

8) Modo del sonido:

Este aparato ha puesto ocho modos del sonido (Normal) ,(ROCK) ,(JAZZ) ,(CLASSICAL) ,(POP) ,(3D SOUND) , (BASS) ,(USER EQ) . Puede ajustarlo que siga el paso a menù establecer→música→Equalizer.

9) Letra de canción sincronizada

Cuando hace copia juntamente la canción archivo *.MP3 y *.LRC al reproductor, se procesan juntamente los dos archivo y sale letra de canción sincronizada

Precaución: hay que ser un solo nombre de archivo *.MP3 y *.LRC cuando permanecen a una canción, por ejemplo The Sound Of Silence.MP3 y The Sound Of Silence.LRC hay que copiarlos en mismo tiempo al reproductor.

3 Visualización foto

- 1) En modo del menù principal selecciona “Photo”, presione “ENTER” tecla a entrar la lista de archivos de foto(cuadro 12), este aparato sólo soporta a “jpg” formato foto.



Cuadro 11



Cuadro 12



Cuadro 13

- 2) En el interfase de la lista de archivo de foto presiona “▲”o“▼”tecla que seleccionar archivo de foto deseado ver, presione “ENTER” tecla para mostrar esta foto (Cuadro 13).
- 3) Durrante de la visualización foto, presione “◀”o“▶”que intercambie a foto antecedente o apròxima, presione “ESC” tecla a retornar al interfase de la lista de archivos de foto. O presione “MODE” tecla para retornar al menù principal.

- 4) Durante de la visualización foto, presione “**ENTER**” tecla que puede salir el interfase de activación como se muestra en cuadro 14, se active la forma de visualizar y atributos relativos de foto.



Cuadro 14

Rotate: Gira 90 grado el foto con sentido de reloj.

Game: Establece la foto que esta visualizando a Puzzle juego foto de meta.

Desktop: Establece una foto que esta visualizando al fondo de reproductor.

Slide Show: Establece a la forma diapositiva de visualizar fotos.

4 Procesar Video

- 1) En el modo del menú principal selecciona “VIDEO”, tal se muestra en cuadro 15, presione “**ENTER**” tecla a entrar el interfase de la lista de video, se muestra en cuadro 16.



Cuadro15



Cuadro16



Cuadro17

- 2) En el interfase de la lista de video presione “▲”o“▼”tecla a seleccionar el archivo de video deseado, presione “**ENTER**” tecla y se puede procesar esta película.
- 3) Este aparato soporte al archivo de formato “ACV”, otro tipo de archivo hay que cambiarlo con la herramienta adjuntado de accesorio. Parte posterior tiene indicaciones detalladas.

Usos de tecla principal :

- a) En el proceso de Video, presione “◀”o“▶”tecla que puede seleccionar el anterior y posterior archivo de video.
- b) En el proceso de Video, presione y mantiene oprimido “◀”o“▶”tecla que puede adelantar y retroceder rápidamente.
- c) En el proceso de video, presione “MODE” tecla que puede retornar al menú principal.
- d) En el proceso de video, presione “ESC” tecla que puede retornar al interfase de la lista de video.
- e) En el proceso de video, presione “ENTER” tecla que puede pausar el proceso de video, otra vez presione “ENTER” tecla que puede continuar el proceso.

5 GRABACIÓN

- 1) En el menú principal selecciona "RECORD", tal como se muestra en cuadro 18. presione "ENTER" tecla a entrar el interfase de grabación, se muestra en cuadro 19. (el ejemplo es cuando se muestra la pantalla de MIC grabación modo)



Cuadro 18



Cuadro 19

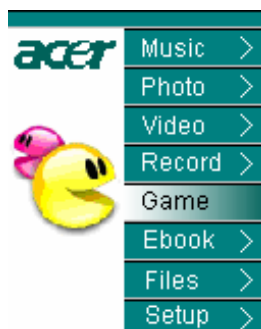
- 2) Presione "ENTER" tecla que empieza la grabación, otra vez presione "ENTER" que pausa la grabación.
- 3) Presione "ESC" tecla, sacará "¡Guardar archivo!" marco de indicación y regresa a cuadro 19 interfase de grabación. Presione "MODE" que puede retornar al menú principal. Archivo grabado se guarda en la carpeta RECORD. Puede seleccionar el archivo que está en la carpeta RECORD de menú FILES para procesarlo.

Nota:

- 1) Activa un modo de grabación (largo tiempo/buena calidad/música), línea grabación (Line/MIC), VAD(Off/Low/High), Line in Sync(Off/1s/2s/3s/4s) tales parámetro de grabación, se puede activar en el menú Establecer→grabación. Detalle ver las indicaciones de menú establecer.
- 2) Cuando el sonido proviene de "MIC", el archivo grabado se guarda automáticamente en modelo VORCXXX.WMA, Cuando el sonido proviene de "LINE", el archivo grabado se guarda automáticamente en modelo AUDIXXX.WMA.

6 JUEGO

- 1) En el menú principal selecciona "GAME", tal como se muestra en cuadro 20, presione "ENTER" tecla a entrar la lista de juegos interfase, tal como se muestra en cuadro 21.



Cuadro 20



Cuadro 21

- 2) En el interfase de la lista de juego presione "▲" o "▼" y selecciona su juego favorito, presione "ENTER" tecla que empieza el juego. Este aparato da cuatro juegos excelentes para su selección.
- 3) Si desee terminar el juego, puede oprimir "ESC" al salir, que vuelve al interfase de la lista de juego.

7 Lectura digital

- 1) En el menù principal selecciona “EBOOK”, tal como se muestra en cuadro 22, presione “ENTER” tecla a entrar a la lista de lectura digital, tal como se muestra en cuadro 23.



Cuadro 22



Cuadro 23



Cuadro 24

- 2) Seleccione el archivo de TXT que quiere ver, presione “ENTER” tecla a entrar al interfase de lectura, tal como se muestra en cuadro 24. presione “▲”o“▼”puede pasar las páginas.
- 3) Este reproductor soporta la función de escuchar música y leer libro digital en mismo tiempo, desde función de escuchar la musica presione “MODE” tecla a retornar al menù principal, luego selecciona “EBOOK”, ya puede leer libro digital mientras está escuchando la música.

8 Operación archivador

- 1) En el menù principal selecciona “FILES”, tal como se muestra en cuadro 25. Presione “ENTER” tecla a entrar al interfase de la lista de archivos. Puede seleccionar disco duro y tarjeta (SD/MMC) hacer operación para archivos.



Cuadro 25



Cuadro 26



Cuadro 27

- 2) toma el ejemplo de seleccionar el archivo desde el disco duro, selecciona HDD, presione “ENTER” tecla a entrar al sistema de índice de disco duro. Selecciona archivo y índice, presione “MODE” que dará el menù mostrado en cuadro 27, puede copiar y eliminar operaciones.

Nota: hacer copia seleccionando solo archivo o índice, se van a copiar el archivo solo o todo archivo que está en el índice a FILECOPY carpeta igualmente.

9 Establecer

En el menù principal selecciona “SETUP”, tal como se muestra en cuadro 28, presione “ENTER” tecla a entrar el interfase de establecer, tal como se muestra en cuadro 29. este parte contiene los establecimientos para música, grabación, demostración, sistema 4 ítems. Presione “▲”o“▼”tecla seleccionar un ítem y presione “ENTER” tecla a entrar cada interfase concreto.



Cuadro 28



Cuadro 29

9.1 Establecer música

Cuando entra al interfase de establecer la música, hay dos ítems de “modo de procesar y sonido”. Presione “▲”o “▼”tecla seleccionar cada ítem y presione “ENTER” tecla a entrar a cada interfase de establecer concreto; presione “ESC” tecla que puede retornar al menú antecedente; presione “MODE” tecla a retornar al menú principal.

Modo de procesar: Este interfase de establecer, contiene “Normal, Repeat One, Repeat Folder, random, Intro”Cinco ítems, presione “▲”o “▼”tecla para seleccionar, luego presione “ENTER” tecla a confirmación. La funcionalidad de este ítem es para activar el modo de procesar Repeat canción.

Sonido: Este interfase de establecer, contiene “(Normal) ,(ROCK) ,(JAZZ) ,(CLASSICAL) ,(POP) ,(3D SOUND) ,(BASS) ,(USER EQ)”ocho modo de sonido. Presione “▲”o “▼”que seleccionar, luego presione “ENTER” tecla para confirmarlo.

9.2 Establecer la grabación

Entra al interfase de establecer la grabación, contiene “Record Mode, Input Source, VAD, Line in Sync”cuatro ítems de establecer. Presione “▲”o “▼”tecla a seleccionar cada ítem de establecer y presione “ENTER” tecla a entrar cada interfase de establecer concreta.

Modo de grabación: Este interfase de establecer, contiene “largo tiempo, buena calidad, música” tres ítems, presione “▲”o “▼”a seleccionar, luego presione “ENTER” tecla para confirmarlo.

Grabación para largo tiempo: Seleccione este ítem puede obtener el más largo tiempo de grabación, pero la calidad de grabación es normal.

Grabación de buena calidad: Seleccione este ítem puede grabar tiempo menos que Grabación para largo tiempo, pero la calidad de grabación es bueno.

Music: Grabación para música: Selecciona este ítem tiene el más corto tiempo, adopta la forma de grabación estéreo, tiene una excelente calidad de grabación.

Grabación voz entrada: Este interfase de establecer, contienen “LINE” y “MIC” dos opciones. Presione “▲”o “▼”tecla a seleccionar, luego presione “ENTER” tecla para confirmarlo.

Line: Este ítem significa que señal de sonido ha entrado por Line In.

MIC: Este ítem significa que señal de sonido ha entrado por MIC.

VAD: Voz controla la grabación, cuando no hay sonido se detiene la grabación. Este interfase contienen “Off, Low, High” tres ítems. Presione “▲” o “▼” tecla a seleccionar, luego presione “ENTER” tecla para confirmarlo.

Line in Sync: Este interfase de establecer, incluyen “Off, 1s, 2s, 3s, 4s” cinco ítems. Presione “▲” o “▼” Tecla a seleccionar, luego presione “ENTER” tecla para confirmarlo.

Este ítem es para establecer el intervalo de tiempo de la grabación, por ejemplo tiempo establecido es 3s, entonces la canción grabada se detiene 3s y la procesa de nuevo, y después de procesar de nuevo otra grabación se guardará en otro archivo.

9.3 Establecer la pantalla

Entra el interfase de establecer la pantalla, contienen “Backlight, Language, Desktop, Slide show, Text Color ” cinco ítems de establecer. Presione “▲” o “▼” seleccionar cada ítem de establecer y presione “ENTER” tecla a entrar cada interfase de establecer concreta.

BackLight: Este interfase para establecer el punto continuado de fondo que ilumina tiempo, contienen “15sec, 30sec, 60sec, Always on” cinco ítems, presione “▲” o “▼” a seleccionar, luego presione “ENTER” tecla para confirmarlo.

Idioma: Este interfase contienen “ inglés, alemán, francés, italiano, holandés, español, ruso” siete idiomas. Presione “▲” o “▼” tecla a seleccionar, luego presione “ENTER” tecla para confirmarlo.

Escritorio: Este interfase de establecer contiene “Off, User, Energy” tres opciones. Presione “▲” o “▼” tecla a seleccionar, luego presione “ENTER” tecla para confirmarlo.

Off: elimina la foto de escritorio.

Usuario: Utiliza la foto designativa por el usuario para ser el fondo del escritorio. Esta foto sale saltando del menú MODE, designa el escritorio para activarlo.

Energy: utiliza la foto que tiene sonido para el fondo.

La forma de visualización para foto: este interfase para establecer el intervalo entre cambio de la foto cuando este en la visualización, contienen “3s, 5s, 10s” tres opciones. Presione “▲” o “▼” tecla a seleccionar, luego presione “ENTER” tecla para confirmarlo.

Color de texto: Este interfase para establecer el color de texto, contienen “blanco, negro, rojo, azul, verde” cinco opciones. Presione “▲” o “▼” tecla a seleccionar, luego presione “ENTER” tecla para confirmarlo.

9.4 Establecer el sistema

Accede al interfase de establecer de sistema, contiene “Sleep, Autoshutdown , Set Default, Information ” cuatro opciones. Presione “▲” o “▼” tecla a seleccionar cada opción y presione “ENTER” tecla para acceder a cada interfase de establecer concreta.

SLEEP: Este interfase para establecer el tiempo de apagar el aparato, contienen “OFF, 15m, 30m, 60m, 90m” cinco opciones, presione “▲” o “▼” tecla a seleccionar, luego presione “ENTER” tecla para confirmarlo.

Autoshutdown: Este interfase es para establecer el tiempo de apagar el aparato cuando el usuario no opera ninguna tecla. Incluyen “1min, 3min, 5min” tres opciones, presione “▲” o “▼” tecla a seleccionar, luego presione “ENTER” tecla para confirmarlo.

SetDefault: Accede a la interfase de establecer, se aparece un marco de indicación “ si recubre toda activación master” presione “◀” o “▶” tecla a seleccionar “SI” y presione “ENTER” tecla a recubrir toda activación master de la fábrica, seleccione “NO” presione “ENTER” tecla guarda la activación actual.

Information: Accede a esta opción de establecer que puede verificar los mensajes de espacio libre, espacio total, software versión etc.

10 Renovación software

Descarga software nuevo, a través de los pasos siguientes a renovar este producto.

- 1) Visite a la página Web de Acer ([Http://www.acer-euro.com](http://www.acer-euro.com)), descargue los archivos software nuevo de este producto.
- 2) Conecte este producto a la computadora con USB cable de datos
- 3) Copie el software nuevo archivo al índice de raíz de disco duro de MP340 reproductor.
- 4) Desconecte este producto y computadora USB cable de datos conexión.
- 5) Reinicie este aparato que se termine renovación automáticamente.

Precaución: antes de realizar la renovación, asegure que tiene suficiente corriente. Cuando está en el medio proceso de renovación si falta corriente, se dañará al aparato, por eso, antes de renovación siempre conecte adaptador, para que dar un suministro de estabilidad y continuado.

11 Herramienta para intercambiar el video

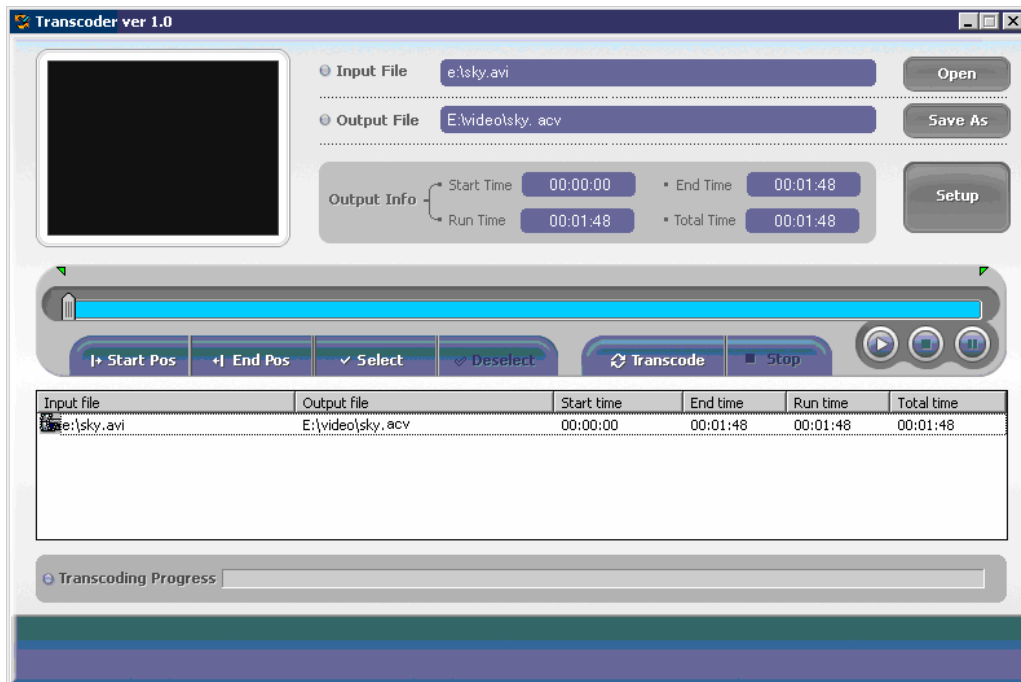
Esta herramienta es para intercambiar los archivos video y audio a formato ACV que puede procesar en MP340.

11.1 Instalación de software

Inserte el disco compacto de accesorio al disco láser, el sistema se instala automáticamente, haga clic al botón de instalación para la herramienta de intercambio, según la indicación clic “APROXIMO PASO”, termine de instalar el software.

11.2 USA EL SOFTWARE

Use el software puede hacer clic el botón “EMPEZAR” “PROGRAMA”, seleccionar “ACV Transcoder”—“ ACV Transcoder.exe” abre el interfase de herramientas, tal como se muestra en cuadro siguiente:



Input File: la ruta y archivo de video cual requiere intercambio

Output File: La ruta y archivo de video intercambiado

Start Pos: Se puede establecer el punto de empezar de archivo de video para el proceso o intercambio.

End Pos: Se puede establecer el punto final de archivo para el proceso o intercambio.

Select: Confirma el punto de empezar y el punto final de archivo de video que va a intercambiar.

Deselect: Anular el sitio del punto final y punto de empezr establecidos de archivo de video

Transcode: Empieza el intercambio de archivo de video.

Stop: Detiene el intercambio de los archivos

Precaución: Antes de usar la herramienta intercambiadora hay que instalar DirectX9.0 o versión reciente.

IV Problema Y Solución

En esta parte ofrecemos alguna solución a los problemas para su referencia, si no consigue una solución para resolver su problema, por favor comunice al centro de servicio a los clientes.

1. Pregunta: El aparato no enciende, LCD no muestra ningún mensaje ?

Contesta: Confirme la batería si está recargado.

2. Pregunta: Por qué no funciona las teclas ?

Contesta:

- 1) Verifique LCD si muestra "HOLD" indicación.
- 2) Si muestra "HOLD" indicación, mueva HOLD tecla hacia arriba al sitio que desactiva la seguridad.

3. Pregunta: Se apaga solo el aparato.

Contesta:

- 1) Verifique al menù principal [system] y [Auto Shutdown] còmo establecido;
- 2) Verifique si està baja la baterìa, se requiere recargar la baterìa.

4 Pregunta: Por què no puede procesar mis archivos de Video?

Contesta: Este reproductor sòlo soporte al formato ACV archivo de Video. Si no es este formato archivo, utilice el software recomendado or este manual que hace el intercambio de otro formato al formato que lo soporta.

5. Pregunta: No tiene sonido cuando procesa video y audio, o sonido muy bajo.

Contesta:

- 1) Confirma el volumen si està puesto demaciado bajo, ajuste el volumen a cambiarlo.
- 2) Confirma ha insertado el enchufe de audifono completamente.

6. Pregunta: Què es letra de canciòn LRC?

Contesta: La letra de canciòn LRC es la que se muestra sincronizada con la canciòn MP3.

7. Pregunta: Cuando guarda la letra de canciòn ha usado un nombre diferente que lo de MP3, y no se muestra letra en el proceso, cuàl es la razòn?

Contesta: Hay que ser iguales los dos nombre LRC y MP3, sino no se muestra letra por que no la conoce por el programa.

V Especificaciones De Producto

	Category	Parameter specification
System	Built-in Storage	1.8" 20/30GB Hard Disk SD/MMC Card
	File Management	Single file or all files in Folder copy and delete
	File System	FAT 32
User interface	Key Definition	Power , A-B , Lock ,Up, Down, Left, Right, ENTER, Esc, Mode
	Language	English, German, French, Italian , Dutch, Spanish and Russian (Optional)
Power Supply	Switching adaptor	AC 100-240V in, DC 5V , 2.4A output
	Battery	Rechargeable Li-Polymer 3,7V/1200mAh
	ENTERback Time	Video: 5 hours, Audio: 10 hours (max)
	Power Saving	Auto Power off, Screen saver
Audio	Audio Output	Dual Earphone Output 10mW/Channel
	Output Frequency	20Hz~20KHz
	Signal to Noise Ratio	90dB
DisENTER	Interface	1.8" TFT LCD
	Resolution	128×160(RGB) Pixels
USB2.0	Device	USB 2.0/ USB 1.1 interface
General	Dimensions	95×65×21 mm
	Operation Temperature	0°C to 40°C

Supported File Types And Functions

File Type		Description
Audio	MP3 (*.MP3)	Support ISO MPEG1/2/2.5 Layer3 including Variable Bit Rate (VBR), stereo. sample rate up to 48KHz, Bit rate:8-320Kbps.
	WMA (*.WMA)	Support WMA decode. sample Rate up to 44KHz , Bit rate :5-192Kbps, stereo
	Tag	Support ID3 V1 tag, ID3 V2 tag
Video	ACV	Soporte al ACV formato archivo, otros formatos archivo de video hay que cambiarlos con el software adjuntado del accesorio.
Image	JPEG (*.JPG)	Baseline YUV and Grayscale (No progressive) Up to 3264*2448 Pixels
E-book	TXT (*.txt)	Coding: Unicode

acer

<http://www.acer-euro.com>