

Acer MP400

Manuel d'utilisation

Ver 1.0

acer

Droits réservés

Copyright 2006 par Acer Inc., Tous droits réservés. Aucune partie de cette production ne peut être reproduite, transmise, transcrite, stockée dans un système d'archivage, ou traduite vers aucune langue ou langage informatique, sous quelque forme que se soit, et par quelque moyen que ce soit, électronique, mécanique, magnétique, optique, chimique, manuel ou autre, sans l'autorisation écrite et préalable de Acer Computer GmbH.

Information

Acer Inc. N'assume aucune représentation ou garantie, expresse ou implicite, par rapport au présent contenu et en particulier dément toute garantie, commerciabilité ou adéquation à une utilisation particulière. Tout logiciel décrit dans ce manuel est vendu ou cédé sous licence "dans l'état". Si les programmes se révélaient défectueux suite à l'achat, l'acheteur (et non cette société, son distributeur ou son revendeur) assume l'entier coût de toute maintenance ou réparation nécessaire, ou de tous les dégâts consécutifs résultant de tout défaut dans le logiciel. De plus, Acer Computer GmbH, se réserve le droit de réviser cette publication et d'y apporter des modifications de temps à autres sur le contenu sans obligation de notifier quiconque d'une telle révision ou modification.

Tous les noms de marques et de produits mentionnés dans ce manuel sont des marques enregistrées et/ou commerciales de leurs détenteurs respectifs.

Tous les noms de marques et de produits mentionnés dans ce manuel sont des marques enregistrées et/ou commerciales de leurs détenteurs respectifs.

Table des matières

I	<u>Déclaration de sécurité</u>	2
II	<u>Description du produit</u>	2
	1. Caractéristiques principales	2
	2. Diagramme de distribution du produit	3
	3. Accessoires livrés	3
	4. Chargement de la batterie	4
	5. Connexion de l'interface externe	5
	6. Utilisation de la télécommande	5
	7. Installation du lecteur USB	6
	8. Gestion des répertoires disque	8
	9. Déplacement et débranchement en toute sécurité	8
III	<u>Fonctions de base</u>	9
	1. Menu principal	9
	2. Lecture vidéo	10
	3. Apprécier la musique	11
	4. Visualiser des images	13
	5. E-book	15
	6. Visualiser et enregistrer des programmes externes	17
	7. Manipulation des fichiers	18
	8. Réglage menu	21
	9. Mise à jour du firmware	21
IV	<u>Foire Aux Questions et Solutions</u>	22
V	<u>Spécification produit</u>	23

I Déclaration de sécurité

1. Veuillez lire attentivement et minutieusement ce guide de sécurité.
2. Veuillez conserver en lieu sûr ce manuel pour référence future.
3. Veuillez conserver l'appareil au sec.
4. Veuillez éviter d'exposer cet appareil à la lumière du soleil.
5. Ne répandez pas de liquide dans cet appareil, sinon cela peut causer des dégâts ou déclencher des électrocutions.
6. Veuillez contacter un professionnel pour la manipulation du lecteur MP400 si l'une des situations suivantes survient:
 - ◆ Du liquide pénètre dans cet appareil
 - ◆ Le produit est affecté par l'humidité
 - ◆ Le fonctionnement de cet appareil n'est pas normal, ou l'utilisateur ne peut revenir à un fonctionnement normal en consultant ce manuel
 - ◆ Cet appareil est tombé ou est endommagé
7. Veuillez ne pas utiliser le lecteur MP400 dans les situations suivantes:
 - ◆ En conduisant un véhicule
 - ◆ En accomplissant des travaux très dangereux
 - ◆ En marchant dans la rue
 - ◆ Dans toute situation qui requiert une pleine concentration
8. Veuillez n'utiliser ni liquide ni agent en pulvérisateur pour nettoyer cet appareil. Veuillez utiliser un chiffon doux humide pour essuyer cet appareil.
9. Pendant l'écoute via des écouteurs, veuillez régler le volume convenablement de façon à éviter d'endommager votre audition.
10. Notes: Une mauvaise utilisation de la batterie peut causer une explosion! Veuillez utiliser la batterie correctement selon les instructions listées dans la partie: Batterie!

II Description du produit

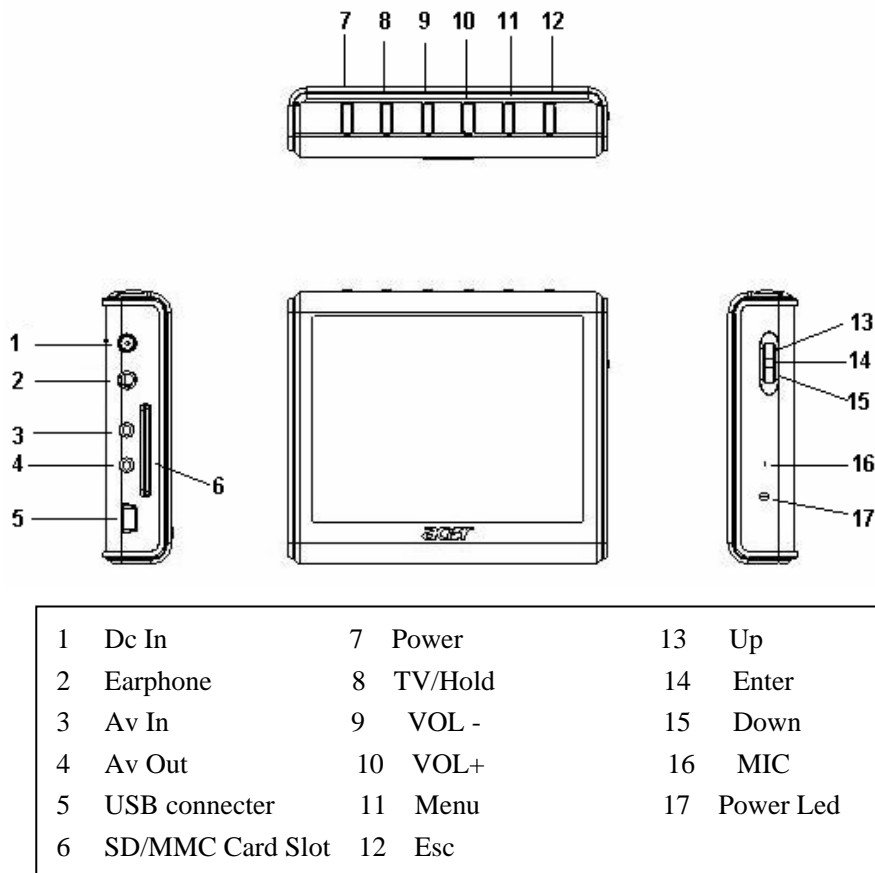
Merci pour l'achat de ce produit Acer MP400. Le type de ce produit est un lecteur enregistreur multimédia portable de haute performance. A l'aide de ce produit Acer MP400, vous pouvez lire des fichiers MUSIQUE ou vidéo de formats différents, vous faisant vivre une expérience auditive et visuelle exceptionnelle. Et vous pouvez enregistrer les signaux MUSIQUE et vidéo. Ce type de produit est également un équipement de stockage USB portable sur lequel vous pouvez stocker et gérer vos données personnelles.

1. Fonctionnalités principales

- Affichage – Prise en charge d'un grand écran LCD TFT 3.5". Affiche clairement les fichiers images et vidéo.
- Lecture vidéo – Prise en charge de la lecture de fichiers vidéo aux formats MPEG-4 SP, Xvid, et WMV-9 SP@ML.
- Lecture MUSIQUE – Prise en charge de la lecture de fichiers MUSIQUE aux formats MP3 (MPEG1 Layer2, Layer3), et WMA (WMA 9).
- Synchronisation des paroles – Prise en charge de l'affichage des paroles et de textes à caractère éducatif, synchrones avec le son.
- Visualisation d'images – Prise en charge du format de fichiers JPEG. Vous pouvez copier les images sur votre MP400 pour les visualiser.
- Lecture de texte – Prise en charge de la fonction de lecture de texte .txt (fonction e-book).
- Enregistrement - Prise en charge de la fonction d'enregistrement vidéo et MUSIQUE. Vous pouvez utiliser cet appareil pour enregistrer des signaux MUSIQUE et vidéo de sources externes.

- Entrée et sortie AV– Prise en charge de l'interface d'entrée AV. Vous pouvez apprécier les programmes télévisuels via le grand écran du MP400, et vous pouvez le télécommander par infrarouge. Prise en charge également de l'interface de sortie AV, et vous pouvez transférer les signaux de sortie MUSIQUE et vidéo lus par le MP400 vers les appareils périphériques MUSIQUE et vidéo (tels que téléviseur).
- Interface USB 2.0– Prise en charge USB 2.0 en fonctionnement Full-Speed et Low-speed.
- Slot carte SD/MMC– Prise en charge étendue des cartes SD/MMC
- Conversion des formats vidéo – Vous pouvez convertir les fichiers vidéo non lisibles dans un format lisible via le logiciel de conversion des formats vidéo.
- **Multiple langues**– Supporte un multiple de langues, comportant Chinois Simplifié / Traditionnel, Anglais, Français, Allemand, Italien, Hollandais, Espagnole.
- Mise à jour du firmware – Prise en charge de la mise à jour du firmware.

2. Position des touches



3. Emballage / Accessoires

Veillez vérifier que l'emballage et les accessoires comprennent au moins ce qui suit:

- ✓ Lecteur Acer MP400
- ✓ Manuel d'utilisation
- ✓ Adaptateur d'alimentation
- ✓ CD d'installation
- ✓ Câble AV
- ✓ Cordon USB

- ✓ Ecouteurs stéréo
- ✓ Etui de transport en cuir

4. Chargement de la batterie

Cette section comprend: l'installation de la batterie, la charge de la batterie, et l'utilisation de l'adaptateur d'alimentation externe.

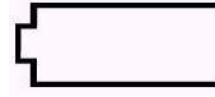
4.1 Indication du niveau de batterie



La batterie est complètement chargée



La batterie est partiellement utilisée



La batterie est vide

Note: Si l'indication de niveau de puissance affiche le dernier segment seulement, ou est vide, cela signifie de toute évidence un manque de puissance, veuillez donc charger la batterie.

4.2 Chargement de la batterie

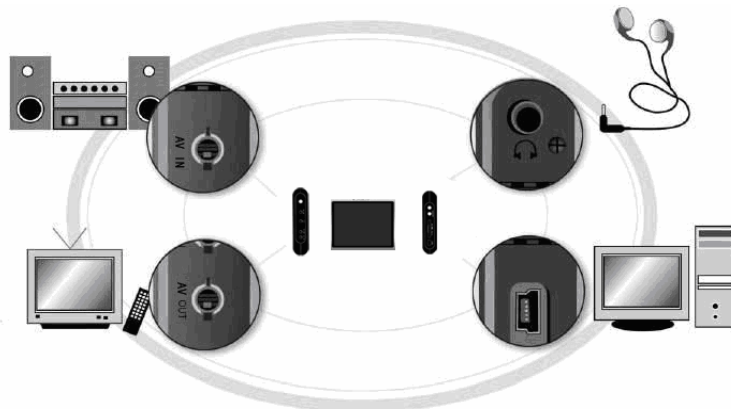
Vous pouvez utiliser l'adaptateur d'alimentation externe pour charger la batterie. La charge peut être réalisée que l'alimentation du lecteur MP400 soit allumée ou coupée. La méthode de charge détaillée est la suivante:

- 1) Insérez la prise DC de l'adaptateur d'alimentation sur le port d'entrée DC du lecteur MP400.
- 2) Insérez la prise d'alimentation dans la prise secteur.

4.3 Utilisation de l'adaptateur d'alimentation externe

Vous pouvez utiliser l'adaptateur d'alimentation externe pour alimenter directement le lecteur MP400. La méthode d'utilisation est identique à celle de la charge de la batterie.

5. Connexion de l'interface externe



- 1) Connexion à un téléviseur pour la visualisation
Utilisez le câble AV pour relier la prise de sortie AV du lecteur MP400 à la prise d'entrée de signal du téléviseur.
- 2) Connexion à un téléviseur pour l'enregistrement
Branchez la prise de sortie signal du téléviseur sur l'entrée AV du lecteur MP400 via le câble AV.
- 3) Connexion à un appareil MUSIQUE
Insérez le câble AV dans la prise entrée AV du lecteur MP400. Branchez le signal

MUSIQUE (gauche/droit) du câble AV via le câble en "Y". Insérez l'autre extrémité du câble en Y dans la prise de sortie de l'appareil MUSIQUE.

4) Connexion à un ordinateur

Utilisez le cordon USB pour brancher le lecteur MP400 sur un ordinateur afin de transférer des données.

5) Connexion d'écouteurs stéréo

Insérez les écouteurs stéréo dans la prise correspondante du lecteur MP400.

6. Installation du lecteur USB

Il n'est nécessaire d'installer le lecteur USB que si vous utilisez le système d'exploitation Windows98/SE. Les étapes d'installation sont les suivantes:

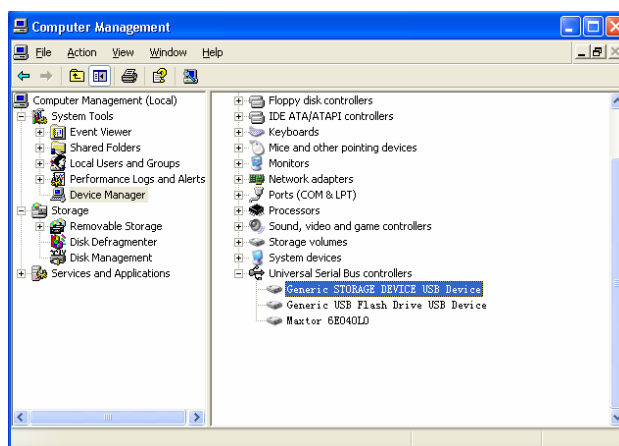
- 1) Insérez le CD fourni avec l'appareil dans le CD-ROM. Double cliquez sur le fichier Setup.exe sous le répertoire racine du CD, et démarrez l'installation du pilote.



- 2) Cliquez sur <OK>, et redémarrez l'ordinateur. L'installation du pilote est terminée;

Confirmez que le pilote USB a bien été installé.

- 1) Allumez le MP400 et utilisez le cordon USB pour le relier à un ordinateur.
2) Sélectionnez [Panneau de configuration / Système / Gestionnaire de périphériques]. L'interface suivante s'affiche;



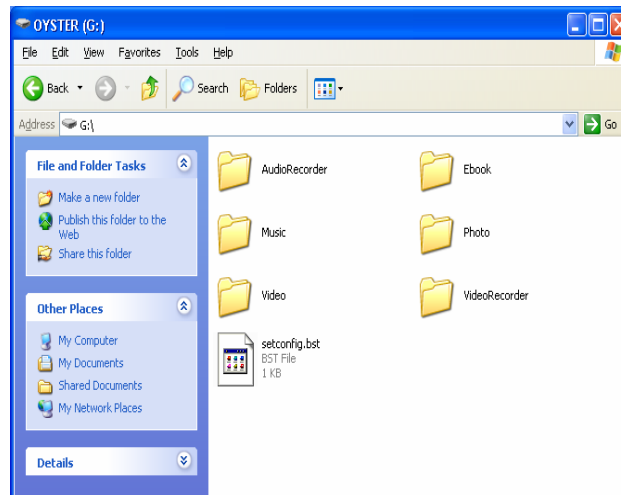
- 3) Sélectionnez le lecteur de disque dur et le pilote USB installé s'affiche;

Note: Si le pilote USB ne s'affiche pas via la méthode présentée ci-dessus, veuillez désinstaller le pilote USB, et le réinstaller.

7. Gestion des répertoires disque

- 1) Lorsque la machine hôte est normalement connectée à l'ordinateur, l'icône du disque

s'affiche dans [windows explorer]. Il y a six répertoires qui sont [music], [Vidéo], [photo], [textbook], [VideoRecorder] et [MUSIQUERecorder];



Note: Veuillez ne pas effacer manuellement ces répertoires par défaut que sont [music], [music], [photo], [textbook], [VideoRecorder] et [MUSIQUERecorder] sous le répertoire racine du disque, car la suppression de ces répertoires résulterait en un fonctionnement anormal du produit. Si les répertoires ci-dessus ont été supprimés malencontreusement, veuillez les rouvrir une fois l'appareil éteint, le lecteur MP400 rétablit automatiquement les répertoires pour vous.

2) Veuillez stocker ces fichiers dans les répertoires correspondant à leur type.

- ◆ Répertoire Music: Fichiers MUSIQUE
- ◆ Répertoire Vidéo: Fichiers vidéo
- ◆ Répertoire Photo: Fichiers images
- ◆ Répertoire Textbook: Livres électroniques
- ◆ Répertoire VideoRecorder: Enregistrements vidéo
- ◆ Répertoire MUSIQUERecorder: Enregistrements MUSIQUE

8. Débranchement de l'ordinateur en toute sécurité

1) Sélectionnez l'icône [plug and play device] dans la barre de tâches, cliquez avec le bouton droit et sélectionnez [safely delete hardware];



- 2) Sélectionnez le périphérique matériel à arrêter et cliquez sur le bouton [Stop];
- 3) Sélectionnez le lecteur à arrêter et cliquez sur le bouton [Confirmation];
- 4) Cliquez sur le bouton [Close] pour terminer l'opération complète;

Note: Une interruption anormale de la connexion de ce produit avec l'ordinateur peut endommager ce produit.

9. Marche / Arrêt

1) Marche: Maintenez la touche marche/arrêt enfoncée pendant 2 secondes, et l'écran affiche le logo de mise sous tension Acer. S'ouvre alors l'interface du menu principal.



- 2) Arrêt: Maintenez la touche marche/arrêt enfoncée pendant 2 secondes, et l'arrêt se fait après que [power off] s'affiche sur l'interface.

III Fonctions de base

1. Sélection du menu principal

Après de démarrer, le principal menu s'affiche sur l'écran (comme dans la figure suivante), les icônes sont: Vidéo, Musique, Image, Ebook, Enregistrer, Fichier et Réglage. A l'aide des touches de direction, pour choisir une option désirée, appuyez sur la touche TV/Hold pendant quelque secondes pour verrouiller ou déverrouiller le clavier.



2. Lecture vidéo

- 1) Dans le menu principal, choisissez l'option "Vidéo" avec les trois touches de direction, pour entrer dans l'interface de fichiers vidéo.



- 2) Appuyez sur la touche “menu” pour ouvrir le fichier, voir la section Opération de fichier pour les détails.




- a. Bureau: Sélectionnez “Bureau” pour revenir à l'interface principale.
 - b. Visualiser, nouveau, copier, déplacer, coller, supprimer, renommer.
 - c. Information fichier: Ouvre ou ferme la colonne d'information fichier.
- 3) Dans l'interface de Fichiers Vidéo, utilisez la touche “Haut” ou “Bas” pour choisir le fichier désiré et la touche “Enter” pour démarrer la lecture.
- 4) En choisissant la fonction Avancer ou Reculer accéléré, vous pouvez utiliser la touche ‘Haut’ ou ‘Bas’ pour changer la vitesse (X2 X4 X8 X16), appuyez sur la touche “Enter” pour reprendre la lecture normale.
- a. Appuyez sur la touche “Esc” pour arrêter la lecture et retourner à la liste de fichiers vidéo.
 - b. Appuyez sur la touche “Haut” ou “Bas” pour régler le volume de son lors de la présentation de vidéo.
 - c. Appuyez sur la touche “Enter” une fois pour suspendre la lecture, la deuxième fois sur “Enter” pour recommencer la lecture.
 - d. Appuyez sur la touche “Haut” ou “Bas” une fois pour présenter le fichier précédent ou suivant.
 - e. Appuyez sur la touche “Haut” ou “Bas” et la maintenez enfoncée pendant 2 secondes pour avancer ou reculer rapidement, la barre de processus se met à rouler, si vous relâchez la touche, la lecture normale se reprend.

- f. Au cours de la lecture vidéo, appuyez sur la touche 'Menu' pour afficher les icônes du menu de fonctionnalité vidéo :



(Pause, Avancer Rapide, Reculer rapide, Suivant, Précédent, Mode de répétition, Ratio de Dimension)

 (Mode de répétition: Répéter Un, Répéter tous)

 (Ratio de Dimension: 4:3, 16:9, affichage de taille originale, affichage pleine)

Remarque: A l'aide des touches "Haut" ou "Bas" pour choisir le menu et appuyez sur "Enter" pour confirmer.

- g. Vous pouvez utiliser la touche "Haut" ou "Bas" pour changer la vitesse d'Avancer ou de Reculer (X2 X4 X8 X16), Appuyez sur la touche "Enter" pour reprendre la lecture.

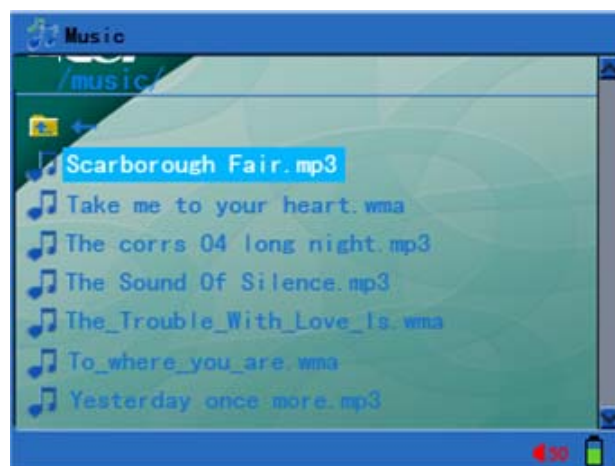
Nota: Cette fonction est pour la présentation de vidéo qui vous permet de repérer la position pour commencer la lecture.

- h. Cet appareil est muni de la fonction auto enregistrement, lors de la lecture vidéo, le lecteur peut enregistrer le point d'arrêt, à partir d'où vous pouvez recommencer la lecture prochaine fois.

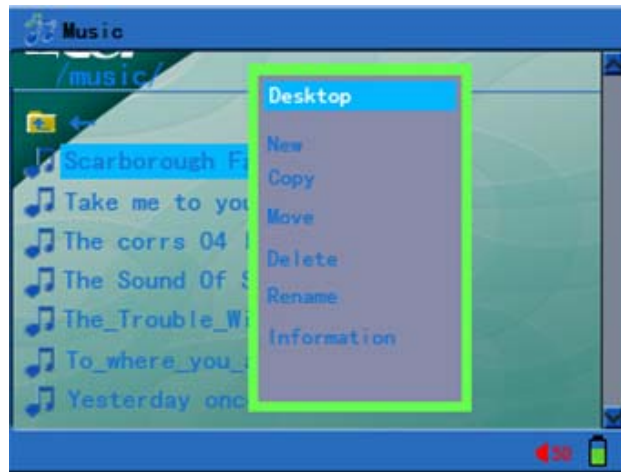
3. Apprécier la musique



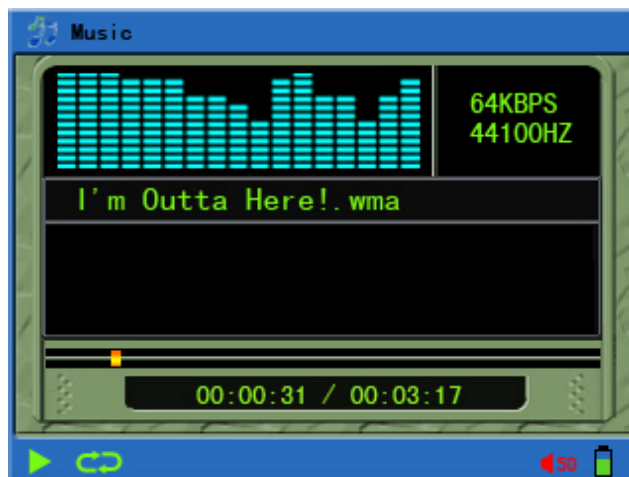
- 1) Choisir "Musique" dans le principal menu en appuyant sur la touche "Enter" pour entrer dans l'interface de liste fichiers musique



- 2) Appuyez sur la touche 'Menu' pour ouvrir les fichiers, voir le secteur d'Opération de Fichier pour les détails.



- a. Bureau: Sélectionnez "Bureau" pour revenir à l'interface principale.
 - b. Visualiser, nouveau, copier, déplacer, coller, supprimer et renommer: Référez-vous à la description de la manipulation des fichiers.
 - c. Information fichier: Ouvre ou ferme la colonne d'information fichier.
- 3) Dans l'interface de Liste de fichier musique, avec la touche "Haut" ou "Bas" pour choisir le fichier musique, appuyez sur la touche "Enter" pour confirmer, entrer dans l'interface de musique et lancer la lecture de musique.



- a Appuyez sur la touche "Esc" pour arrêter la lecture et retourner à la liste de fichiers.
 - b Appuyez sur la touche "VOL -" or "VOL +" pour régler le volume.
 - c Appuyez sur la touche "Enter" pour arrêter la lecture, une deuxième fois sur "Enter" pour reprendre la lecture.
 - d Appuyez sur la touche "Haut" ou "Bas" pour lire le fichier précédent ou suivant.
 - e Appuyez sur la touche "Haut" ou "Bas" et la maintenez enfoncée pendant 2 secondes pour avancer ou reculer rapidement, la barre de processus se met à rouler, si vous relâchez la touche, la lecture normale se reprend.
- 5) Lors de lecture Audio, appuyez sur la touche 'Menu' pour faire apparaître le menu de

fonction de musique: :



(Suspension, Avancer rapide, Reculer rapide, suivant, précédent, Mode de répétition A-B, Info ID3, Fonction EQ, Musique de fond)



(Mode de répétition: Répéter Un, Répéter tous, Aléatoire)



(Info de musique: Info ID3, Affichage de parole LRC)

Remarque: Avec la touche "Haut" ou "Bas" pour choisir l'option, avec la touche "Enter" pour confirmer. Appuyez sur la touche "Esc" ou "Menu" pour reprendre la lecture.

- 6) Pendant la lecture musicale, le fichier LRC ou paroles doit être encodé au format Unicode, et le nom du fichier paroles doit être le même que celui de la chanson. Utilisez un ordinateur ou un portable pour ouvrir le fichier de paroles téléchargé et le sauvegarder encodé en Unicode.
- 7) Sélectionnez la lecture du fond musical dans le menu ci-dessus, et la musique continue d'être jouée lors du retour à la fenêtre de niveau supérieur.
- 8) Cet appareil est muni de la fonction auto enregistrement, lors de la lecture vidéo, le lecteur peut enregistrer le point d'arrêt, à partir d'où vous pouvez recommencer la lecture prochaine fois.

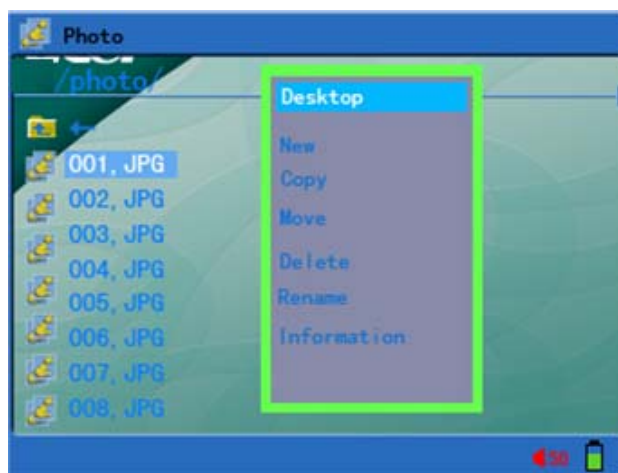
4. Visualiser des photos



- 1) Choisissez "Image" dans le menu principal, appuyez sur "Enter" pour confirmer, entrez dans l'interface de liste de fichiers d'image.



- 2) Appuyez sur la touche 'Menu' pour ouvrir le fichier, voir le secteur d'Opération de Fichier pour les détails.



- a. Bureau: Sélectionnez "Bureau" pour revenir à l'interface principale.
 - b. Visualiser, nouveau, copier, déplacer, coller, supprimer et renommer: Référez-vous à la description de la manipulation des fichiers.
 - c. Information fichier: Ouvre ou ferme la colonne d'information fichier.
- 3) Dans la liste de fichiers image, utilisez les touches "Haut" ou "Bas" pour choisir le fichier d'image, et appuyez sur la touche "Enter" pour confirmer, et visualiser les images.
- 4) En lisant les fichiers image, vous pouvez effectuer les opérations :
- a. Appuyez sur la touche "Esc" pour arrêter la visualisation des images.
 - b. Appuyez sur la touche "Haut" ou "Bas" pour afficher l'image précédente ou suivante.
- 5) Lors de visualiser les images, appuyez sur la touche 'Menu' pour faire apparaître le menu de fonction d'image.



(Suivant, précédent, mode de parcourir, régler comme fond, tourner à gauche 90 degrés, tourner à droite 90 degrés, agrandir, diminuer, mode d'affichage d'image, musique de fond)

(Mode de lecture: Diapo, Arrêt de diapo)

(Mode d'affichage d'image: 4 images, 9 images, 1 image)

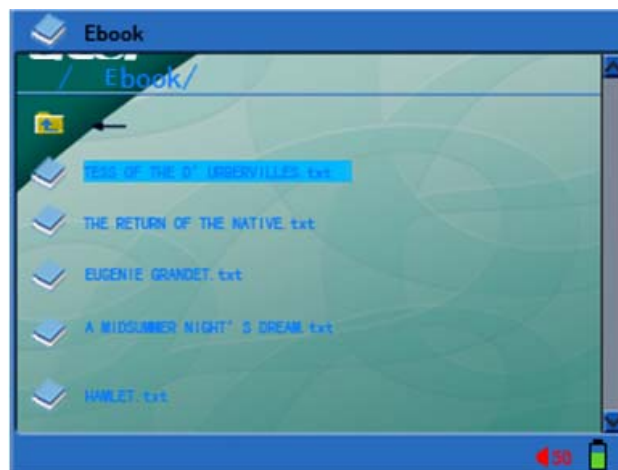
- a. Vous pouvez activer ou désactiver la fonction de dispositif dans le menu précédent, l'intervalle d'affichage de deux diapos est réglable.
- b. Plan de Bureau: Choisissez l'option "Régler comme plan de bureau" dans le menu, pour mettre l'image présente comme le plan du bureau, les images peuvent être stockées dans MP400.
- c. Lors que l'image est agrandie, avec la touche "Haut", "Bas" pour déplacer les images, appuyez sur la touche "Enter" pour quitter le mode d'agrandir.
- d. Dans ce menu, vous pouvez choisir la musique de fond, puis continuez à visualiser les images.

Nota: Pour présenter la musique et les images en même temps, il faut régler la musique à présenter comme la musique de fond.

5. Lecture d'e-book



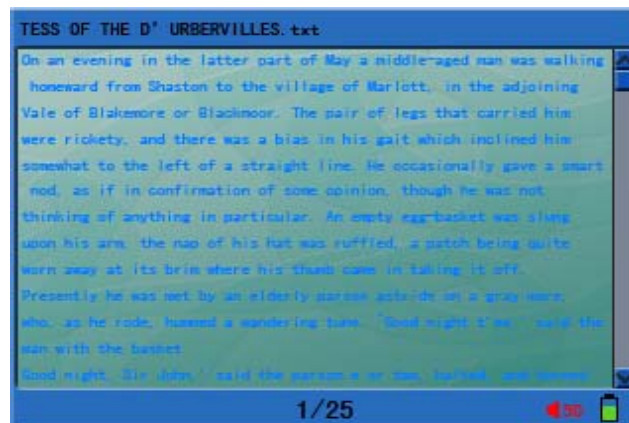
- 1) Choisissez "E-book" dans le menu principal, appuyez sur "Enter" pour confirmer, et entrer dans l'interface de fichiers E-book.



- 2) Appuyez sur la touche 'Menu' pour ouvrir le fichier, voir le secteur d'Opération de Fichier pour les détails.



- a. Bureau: Sélectionnez "Bureau" pour revenir à l'interface principale.
 - b. Visualiser, nouveau, copier, déplacer, coller, supprimer et renommer: Référez-vous à la description de la manipulation des fichiers.
 - c. Information fichier: Ouvre ou ferme la colonne d'information fichier.
- 3) Dans l'interface E-book, utilisez la touche "Haut" ou "Bas" pour choisir E-book, appuyez sur la touche "Enter" pour ouvrir E-book.



- 4) Lors de lecture d'E-book', vous pouvez effectuer les opérations :
- a. Appuyez sur "Haut", "Bas" pour faire dérouler les pages.
 - b. Appuyez sur "Esc" pour arrêter la lecture et retourner à la liste de fichiers.
- Si les pages de E-book dépasse 10 pages, appuyez sur "Esc" pour retourner à la boîte dialogue de stockage signets, choisissez 'Oui' pour stocker, 'Non' pour ne pas stocker.

- 5) Lors de lecture d'E-book, appuyez sur la touche 'Menu' pour faire apparaitre le menu de fonction.



(Fichier précédent, suivant, musique de fond)

Choisissez la musique de fond (si la lecture dépasse 10 pages, il va stocker automatiquement le signet).

Nota: Pour présenter la musique et les images simultanément, il faut d'abord choisir la musique de fond dans le menu.

- 6) Les formats supportés par l'E-book sont: *.txt & *.lrc, dont le code est Unicode

6. Visualiser et enregistrer des programmes externes



Avant le démarrage, raccordez le lecteur MP400 avec le cordon AV, en branchant la prise AV in du lecteur et la prise AV out de l'appareil externe.

1) Enregistrement des programmes:

- a. Dans le principal menu, choisissez "Enregistrer", et appuyez sur la touche "Enter" pour entrer dans cette interface.



- b. Sélectionnez "RecKind": Le fichier "Video", "Audio"(musique enregistrée) et parole (enregistré par microphone), appuyez sur "Enter" pour confirmer
- c. Sélectionnez "Quality": "HighQ", "MediumQ" et "LowQ", appuyez sur "Enter" pour confirmer
- d. Sélectionnez "Lancer l'enregistrement", appuyez sur "Enter" pour commencer l'enregistrement, appuyez sur "Enter" une autre fois pour arrêter l'enregistrement, vous pouvez aussi sélectionner la fonction "Prévoir".
- e. Sélectionnez "Prévoir", pour voir les signaux enregistrés, mais vous ne pouvez pas effectuer l'enregistrement.
- f. Sélectionnez "Time", appuyez sur la touche "Haut" ou "Bas" pour régler le temps (Année, mois, jour, heure, minute), appuyez sur "Enter" pour confirmer.
- g. Sélectionnez "Esc" pour arrêter l'enregistrement, alors vous pouvez éteindre MP400 et enlever le cordon AV.
- h. Durant l'enregistrement, sélectionnez "Prévoir" (Appuyez sur la touche "Enter") pour suspendre l'enregistrement, appuyez sur la touche "Enter" pour recommencer l'enregistrement. Cette fonction vous permet de prévoir sans enregistrement.

2) Sortie vidéo:

- a. A l'aide du cordon AV, raccordez la prise AV out du lecteur MP400 et la prise AV in

de l'équipement A/V, pour vous profiter de la vidéo sur l'écran géant et l'audio stéréo. (voir le manuel utilisateur du dispositif AV)

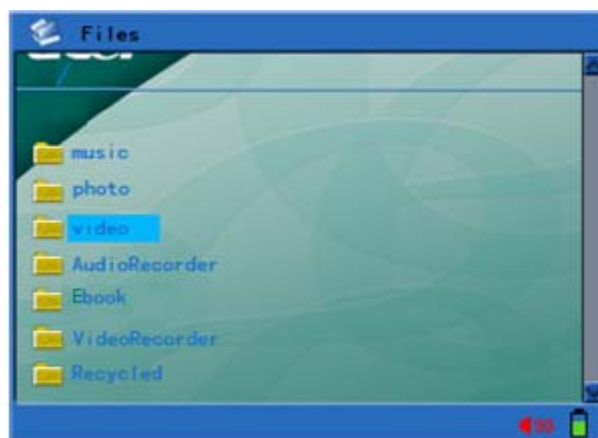
- b. Démarrez le lecteur MP400 et les dispositifs stéréo ou la TV, mettez l'appareil MP400 en état de lecteur normal, appuyez sur la touche "TV/Hold" (pas long temps), la vidéo sera transmise sur la TV, l'audio sera sortie sur les dispositifs audio, appuyez sur "TV/Hold" pour arrêter la sortie AV et reprendre l'affichage du lecteur MP400.

Nota: Lors de sortie de vidéo, le réglage de MP400 TV doit correspondre à la TV. (Faires les réglages dans le menu de réglage MP400 TV, consultez le manuel utilisateur de la TV pour régler la TV)

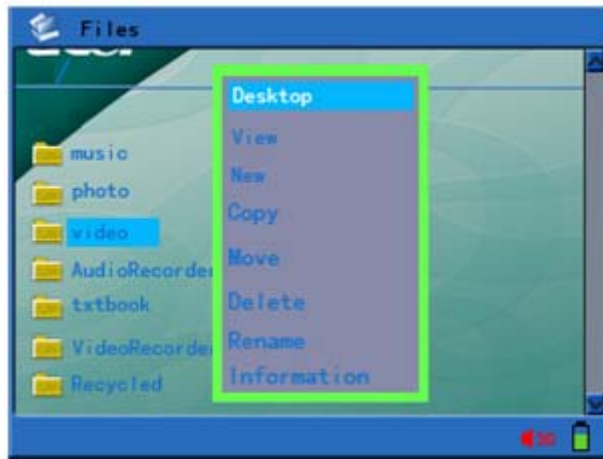
7. Manipulation des fichiers



- 1) Choisissez "Fichier" dans le principal menu, et appuyez sur la touche "Enter" pour entrer dans l'interface de dispositif stockage. Vous pouvez stocker les fichiers dans ces dispositifs de mémoire extensifs (par exemple la carte SD/MMC).



- 2) Avec la touche "Haut" ou "Bas" pour choisir le fichier ou le dossier, puis appuyez sur la touche "Menu" pour entrer dans le menu d'opérer fichiers.



- a. Bureau: Choisissez "Bureau" et retournez au menu principal
- b. Vérifier: Sélectionnez "Vérifier" dans le menu choisi. (en cas de dossier choisi, ce menu apparaitra).
- c. Copier: Choisissez un fichier ou un dossier, appuyez sur la touche "Menu" pour ouvrir le menu d'opération, sélectionnez "Copier", appuyez sur "Menu" pour ouvrir l'autre menu d'opération, sélectionnez "Coller", une boîte de dialogue "Vous voulez coller" apparait, sélectionnez "YES" pour coller, sélectionnez "NO" pour refuser de coller. (en cas où le fichier est choisi, le menu ne va pas apparaitre)
- d. Créer dossier: appuyez sur la touche 'Menu', sélectionnez "Créer", et nommer le dossier et appuyez sur la touche 'Menu' pour stocker le dossier créé.
- e. Déplacement: Mettez le curseur sur le fichier ou le dossier, appuyez sur la touche 'Menu', choisissez Déplacer, une boîte vous demande si vous souhaitez déplacer, sélectionnez "Oui", dans le menu de fichier, appuyez sur la touche 'Menu' pour ouvrir le menu d'opération, choisissez coller, une boîte de dialogue vous demande si vous continuez à coller? Sélectionnez "Yes" ou "No"
- f. Supprimer: Mettez le curseur sur le fichier ou le dossier, appuyez sur la touche 'Menu', choisissez supprimer, une boîte de dialogue vous demande si vous voulez supprimer, Sélectionnez "Yes" ou "No"
- g. Renommer : Mettez le curseur sur le fichier ou le dossier, appuyez sur la touche 'Menu', choisissez renommer, une liste de renommer apparait, choisissez les signes avec les trois touches de direction, appuyez sur la touche centrale pour confirmer à saisir, la touche "Menu" pour stocker le nom, la touche "Esc" pour retourner sans conserver le nom.
- h. Info de fichier: Activer ou désactiver la barre d'info de fichier.

8. Menu Setup



- 1) Choisissez "Réglage" dans le principal menu, appuyez sur la touche "Enter" pour confirmer, entrez dans l'interface de réglage.



- 2) Le menu de réglage est comme suit:
 - a. Affichage: les options de réglages incluent luminosité, couleur du texte, point focal, et couleur du point focal.
 - Luminosité: pour régler la luminosité du fond: 10%(10% de la luminosité totale), 20%(20% de la luminosité totale)...100%(luminosité totale)
 - Couleur de texte: pour régler la couleur du texte non choisi, les choix disponibles sont 001-255.
 - Couleur du texte choisi: pour régler la couleur du texte choisi, les choix disponibles sont 001-255.
 - Couleur du point focal: pour régler la couleur des articles mis en brillance, les choix disponibles sont 001-255.



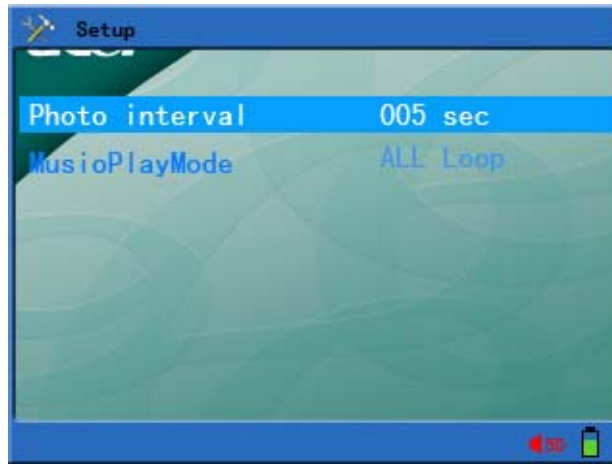
- b. Réglage de la source électrique: réglage de lumière rétro-éclairage et mise en arrêt.
 Rétro-éclairage: Dans le statut de non fonctionnement de l'appareil, la durée de temps que l'appareil reste allumé avant la mise en arrêt automatique.
 Vous pouvez choisir entre 001-255 secondes, 000 signifie cette fonction désactivée (la valeur par défaut est 20sec)
 Mise en arrêt: Dans le statut de non fonctionnement, l'appareil sera mise en arrêt automatiquement au bout du temps pré-réglé :
 Vous pouvez choisir entre 001-255 secondes, 000 signifie cette fonction désactivée (la valeur par défaut est 10 minutes)



- c. Setup système: Cet élément du menu de setup comprend les réglages de la langue, de la télévision, des informations système et les réglages d'usine par défaut.
 Langue: Pour régler la langue de l'interface; huit langues sont disponibles telles que Chinois simplifié, Chinois traditionnel, Anglais, Allemand, Français, Italien, Espagnol et Dutch.
 Télévision: Pour régler les formats de télévision: PAL/NTSC.
 Informations système: Pour vérifier les informations société, la description de la production, la date de révision, le volume restant et le volume utilisé.
 Réglages d'usine par défaut: Pour revenir aux réglages d'usine par défaut.



- d. Setup du mode de lecture: Cet élément du menu setup comprend la durée de l'intervalle entre images et le mode de lecture musicale.
 Durée de l'intervalle entre images: Pour régler un intervalle de visualisation automatique des images, entre 001~255 min.
 Mode de lecture musicale: Pour régler le mode de lecture musicale, parmi les trois modes que sont lecture aléatoire, répétition en boucle, et cycle unique.



9. Mise à jour du firmware

Vous pouvez télécharger une nouvelle révision du firmware et mettre à jour le produit via les étapes suivantes.

- 1) Visitez la page d'accueil de Acer Company ([Http://www.acer-euro.com](http://www.acer-euro.com)) et téléchargez le dernier fichier firmware pour ce produit.
- 2) Connectez ce produit à l'ordinateur via le cordon USB.
- 3) Copiez le dernier fichier firmware sous le répertoire racine du disque dur intégré du lecteur MP400.
- 4) Déconnectez normalement le lien entre ce produit et le cordon USB de l'ordinateur.
- 5) Redémarrez l'appareil et la mise à jour du produit se termine automatiquement.

Note: Veuillez vous assurer qu'il reste suffisamment de puissance avant la mise à jour. Si l'alimentation est interrompue pendant le processus de mise à jour, ce produit peut subir des dégâts sérieux. Veuillez donc brancher l'adaptateur d'alimentation avant la mise à jour pour assurer une alimentation électrique ininterrompue.

IV Foire Aux Questions et Solutions

Cette section fournit la solution aux problèmes les plus fréquemment rencontrés en utilisant ce produit. Veuillez lire cette section pour voir si votre problème existant peut être résolu. Si ce n'est pas le cas, veuillez contacter notre assistance client.

1. Question: Le produit ne s'allume pas, et le LCD n'affiche aucune information.
Réponse: Veuillez confirmer que la batterie n'a pas besoin d'être rechargée.
2. Question: Les touches ne fonctionnent pas.
Réponse: 1) Vérifiez si le LCD affiche le message "hold";
2) Si "hold" s'affiche, veuillez appuyez sur la touche "TV/Hold" pendant 2 secondes pour désactiver le verrouillage des touches.
3. Question: Lors de la sélection du téléviseur comme mode de sortie, l'image à la télévision tremble ou l'image ne s'affiche pas normalement.
Réponse: Pour une utilisation sur un téléviseur, veuillez d'abord correctement régler le [tv standard]. (En Chine et en Europe, veuillez utiliser [pal], et en Corée, veuillez utiliser [ntsc].

4. Question: Arrêt soudain

Réponse: 1) Veuillez vérifier le réglage [power off] dans le [systemset] de l'interface de menu principal;
2) Veuillez vérifier que le niveau de batterie est suffisant, au besoin la charger.

5. Question: Arrêt soudain de l'écran LCD

Réponse: Veuillez vérifier que la touche Suspend n'a pas été pressée et que le basculement de l'écran ne s'est pas fait.

6. Question: Aucune lecture de fichier vidéo, MUSIQUE et image.

Réponse: 1) Le format du fichier doit être dans la liste des formats pris en charge par le produit;
2) Veuillez confirmer que le format du fichier est pris en charge par ce produit, et que le bon mode de lecture est sélectionné.
3) Si le format du fichier n'est pas pris en charge, veuillez utiliser le logiciel de conversion de format décrit dans ce manuel pour convertir le format du fichier en un format reconnu.

7. Question: Il n'y a aucun son, ou le volume est trop faible pendant la lecture vidéo ou MUSIQUE.

Réponse: Veuillez vérifier que le niveau de réglage du volume est suffisant. Modifiez le volume via la touche de réglage du volume.

8. Question: Le menu est trop petit pendant la lecture vidéo ou la visualisation d'images.

Réponse: 1) Le menu du fichier vidéo enregistré est trop petit.
2) Le dimensionnement auto du fichier image est trop petit.

V Spécification produit

	Category	Parameter Specifications
System	Built-in Storage	SD / MMC Card
	File Management	Single file copy & paste, File/ Folder deletion, Rename and Folder Creation
	File System	FAT 16/32
User Interface	Key Definition	Power, TV/Hold, VOL+, VOL-, Menu, Esc, three-direction key(up, down, enter)
	Language	Multi-language Menu and Filename Display
	File View Mode	List View & Icon
Power Supply	Switching Adapter	AC 100-240V in, DC 5V, 2A output
	Battery	Rechargeable Li-Polymer 3.7V/1200mAh
	Playback Time	Video: 4 hours, Music: 6.5 hours (average)
	Power Saving	Auto Power off, Screen saver
Display	Interface	3.5" TFT LCD
	Resolution	320x240 (RGB) Pixels

	Brightness	Backlight Adjustable
	View Angle	Up: 10deg, Down: 30deg Left: 45deg, Right: 45deg
AV Input / Recording	Video	CVBS (PAL/NTSC)
	Music	Line in Stereo
	Speech	Built-in Microphone
AV Output	Video	TV Line out (PAL/NTSC)
	Music	Line out Stereo
	Earphone	30mW, 320hm, 1 outlet
Firmware Upgrade	DSP	System Auto Upgrade when Update File available
USB 2.0	Device	USB 2.0 /USB 1.1 interface
		Operation System: Windows98/98SE/ME/2000/XP Mac OS 9.0 and Later
General	Dimensions	86.6x73.6x18.8 mm
	Weight	133.8g
	Operation Temperature	0°C to 40°C

Supported File Types And Functions

		File Type	Description
Decoding	Video	MPEG-4(*.ASF, *.AVI)	MPEG-4 Simple Profile 720*480 @ 30fps 2-channels MPEG-1 & 2 Layer3(MP3) Video Bit rate Up to 4Mbps
		MPEG-4(*.MP4)	MPEG-4 Simple Profile 720*480 @ 30fps 2-channels MPEG-4 AAC-LC Video Bit rate Up to 4Mbps
		XVID (*.AVI)	Up to 640*352 @ 30fps, MPEG-1&2 Layer III Video Bit rate Up to 3.5Mbps
		WMV9 (*.WMV or *.ASF)	WMV9 SP@ML 352*288 @ 30fps, WMA9 L2 Video Bit rate Up to 4Mbps Minimum Support 10fps
	Music	MP3 (*.MP3)	MPEG-1&2 Layer III, sample rate up to 48KHz , Bit rate:24-320Kbps , CBR&VBR, 2-channels

		WMA (*.WMA)	WMA8/9 ,sample Rate up to 48KHz ,Bit rate :32-384Kbps,CBR , 2-channels
	Image	JPEG (*.JPG)	Baseline YUV and Grayscale (No progressive) Up to 3264*2448 Pixels for HDD
		GIF (*.GIF)	Static; Up to 1000*1000
		BMP (*.BMP)	Monochrome,8-bit Indexed-Color ,RGB ,RLE8 Up to 1400*1050
Encoding	Video	ISO MPEG-4 (*.ASF)	320*240 @ 30 fps, MP3 Stereo
	Music	MP3 (*.MP3)	2 Channels : 16KHz ,32Kbps 24KHz , 64Kbps 32KHz , 96Kbps

acer

<http://www.acer-euro.com>