

Acer MP400

Benutzerhandbuch

Ver 1.0

acer

Urheberrecht

Copyright 2006 by Acer Inc., alle Rechte vorbehalten. Ohne vorherige schriftliche Genehmigung der Acer Computer GmbH darf kein Teil dieses Dokuments durch elektronische, mechanische, magnetische, optische, chemische oder sonstige Mittel reproduziert, abgeschrieben, in einem Datenerfassungssystem gespeichert oder in eine Sprache oder Computersprache übersetzt werden.

Haftungsausschluss

Acer Inc. übernimmt keinerlei auSD/MMCrückliche oder stillschweigende Haftung oder Gewährleistung in Bezug auf den Inhalt dieses Dokuments. Insbesondere wird jegliche Gewährleistung der Gebrauchstauglichkeit oder Eignung für einen bestimmten Zweck ausgeschlossen. Jegliche in diesem Handbuch beschriebene Software wird im Istzustand verkauft oder lizenziert. Sollten sich die Programme im Anschluss an den Kauf als defekt erweisen, übernimmt der Käufer (nicht dieses Unternehmen, dessen Vertriebspartner oder Händler) die gesamten Kosten für jegliche notwendige Wartungs- oder Reparaturarbeiten sowie für Neben- oder Folgeschäden, die sich aus Mängeln der Software ergeben. Ferner behält die Acer Computer GmbH sich das Recht vor, dieses Dokument von Zeit zu Zeit zu überarbeiten und Änderungen an dessen Inhalt vorzunehmen, ohne zu einer Benachrichtigung über eine solche Überarbeitung oder Änderung verpflichtet zu sein.

Alle in diesem Handbuch erwähnten Marken und Produktbezeichnungen sind Warenzeichen und/oder eingetragene Warenzeichen der jeweiligen Besitzer.

Alle in diesem Handbuch erwähnten Marken und Produktbezeichnungen sind Warenzeichen und/oder eingetragene Warenzeichen der jeweiligen Besitzer.

Inhaltsverzeichnis

I	<u>Sicherheitserklärung</u>	2
II	<u>Produktbeschreibung</u>	2
	1. Haupteigenschaften	2
	2. Produktübersicht	3
	3. Mitgeliefertes Zubehör	3
	4. Laden des Akkus	4
	5. Verwendung der externen Schnittstelle	5
	6. Verwendung der Fernbedienung	5
	7. USB-Treiberinstallation	6
	8. Festplattenverzeichnisverwaltung	8
	9. Sicheres Entfernen	8
III	<u>Grundfunktionen</u>	9
	1. Hauptmenü	9
	2. Videowiedergabe	10
	3. Musikwiedergabe	11
	4. Anzeigen von Bildern	13
	5. E-Books	15
	6. Anzeigen und Aufzeichnen externer Programme	17
	7. Dateifunktionen	18
	8. Konfigurationsmenü	21
	9. Firmware-Aktualisierung	21
IV	<u>Häufig gestellte Fragen und Antworten</u>	22
V	<u>Technische Daten</u>	23

I Sicherheitserklärung

1. Bitte lesen Sie diese Sicherheitsanweisungen aufmerksam und vollständig durch.
2. Bitte bewahren Sie dieses Handbuch für künftige Verwendungszwecke auf.
3. Achten Sie darauf, dass dieses Gerät trocken bleibt.
4. Setzen Sie dieses Gerät niemals direkter Sonneneinstrahlung aus.
5. Achten Sie darauf, dass keine Flüssigkeiten in das Gerät eindringen, da andernfalls Schäden oder Stromschläge auftreten können.
6. Bitte setzen Sie sich in den folgenden Umständen mit fachkundigem Personal in Verbindung, um den MP400 Player überprüfen zu lassen:
 - ◆ Wenn Flüssigkeit in das Gerät eindringt
 - ◆ Wenn das Gerät feucht wird
 - ◆ Wenn das Gerät nicht normal funktioniert bzw. Sie nicht in der Lage sind, den normalen Funktionszustand mit Hilfe dieses Handbuchs wiederherzustellen
 - ◆ Wenn das Gerät fallen gelassen oder beschädigt wurde
7. Bitte verwenden Sie den MP400 Player in den folgenden Fällen nicht:
 - ◆ Während des Lenkens eines Fahrzeugs
 - ◆ Während Sie gefährliche Arbeiten ausführen
 - ◆ Während Sie auf der Straße gehen
 - ◆ In sonstigen Situationen, die Ihrer ungeteilten Aufmerksamkeit bedürfen
8. Verwenden Sie keine Reinigungsflüssigkeiten oder -sprays, um dieses Gerät zu reinigen. Verwenden Sie zum Abwischen des Geräts ein weiches, feuchtes Tuch.
9. Passen Sie beim Hören über den Kopfhörer die Lautstärke entsprechend an, um Ihr Gehör nicht zu schädigen.
10. Hinweis: Durch unsachgemäße Handhabung der Batterie kann Explosionsgefahr bestehen! Verwenden Sie die Batterie daher ordnungsgemäß laut den Anweisungen im Abschnitt: Batterie!

II Produktbeschreibung

Vielen Dank für den Kauf des Acer MP400. Sie haben mit diesem Produkt ein portables Multimedia-Hochleistungsgerät mit Wiedergabe- und Aufnahmefunktion und abnehmbaren Li-Ionen-Akku. Mit dem Acer MP400 können Sie Video- oder Audiodateien verschiedener Formate in herausragender visueller. Außerdem können Sie Audio- und Videosignale aufzeichnen. Ferner kann das Produkt als portables USB-Speichergerät für die Speicherung und Verwaltung Ihrer persönlichen Daten verwendet werden.

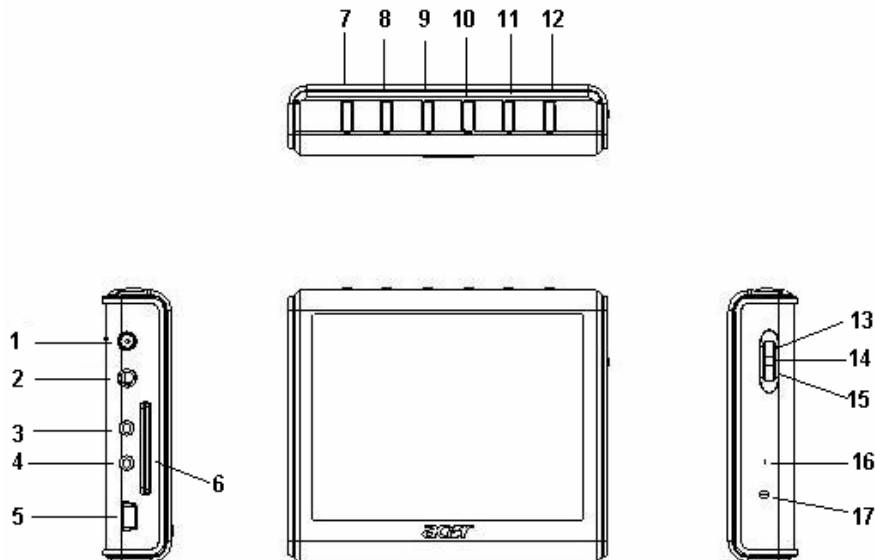
1. Hauptprodukteigenschaften

- Anzeige – großer 3,5-Zoll-TFT-LCD-Bildschirm für qualitativ hochwertige Anzeige von Foto- und Videodateien.
- Videowiedergabe – unterstützt die Wiedergabe von Videodateien der Formate MPEG-4 SP, Xvid und WMV-9 SP@ML.
- Audiowiedergabe – unterstützt die Wiedergabe von Audiodateien der Formate MP3 (MPEG1 Layer2, Layer3) und WMA (WMA 9).
- Textsynchronisation – unterstützt die synchrone Wiedergabe von Ton und die Anzeige von Lied- und sonstigen Texten .
- Fotoanzeige – unterstützt die Anzeige von Dateien im JPEG-Format. Sie können Ihre Bilder auf den MP400 kopieren und anzeigen.
- Textdateilesefunktion – unterstützt Lesefunktion von Texten im .txt-Format (e-Book-Funktion).
- Aufnahme – unterstützt die Aufnahme von Video- und Audiosignalen. Sie können das Gerät verwenden, um Video- und Tonsignale von externen Quellen aufzuzeichnen.
- AV-Eingang und -Ausgang – unterstützt AV-Schnittstelle. Sie können Fernsehprogramm

auf dem großen Bildschirm des MP400 genießen und das Gerät über die mitgelieferte Infrarotfernbedienung bedienen. Außerdem unterstützt der MP400 eine AV-Schnittstelle, so dass Sie auf dem MP400 wiedergegebene Dateien auf Audio- und Videoperipheriegeräten (wie einem TV-Gerät) ausgeben können.

- USB 2.0-Schnittstelle – unterstützt USB 2.0 Full-Speed- und Low-Speed-Betrieb.
- SD/MMC-Karteneinschub – unterstützt SD/MMC-Kartenerweiterung.
- Batterie –Lithium-Ionen-Polymer-Akku.
- Videoformatkonvertierung – Sie können nicht abspielbare Videodateien mittels eines Videoformat-Konvertierungsprogramms in ein abspielbares Format umwandeln.
- Mehr Sprache – Unterstützen mehrere Sprache, einschließlich Chinesisch(vereinfachte und komplizierte), Englisch, Deutsch, Französisch, Italienisch, Niederländisch, Spanisch

2. Tastenübersicht



1 Dc In	7 Power	13 Up
2 Earphone	8 TV/Hold	14 Enter
3 Av In	9 VOL -	15 Down
4 Av Out	10 VOL+	16 MIC
5 USB connector	11 Menu	17 Power Led
6 SD/MMC Card Slot	12 Esc	

3. Mitgeliefertes Zubehör

Bitte vergewissern Sie sich, dass in der Verpackung die folgenden Gegenstände enthalten sind:

- ✓ Acer MP400 Player
- ✓ Benutzerhandbuch
- ✓ Netzgerät
- ✓ Installations-CD
- ✓ AV-Kabel
- ✓ USB-Kabel
- ✓ Stereo-Kopfhörer
- ✓ Lederetui

4. Laden des Akkus

Dieser Abschnitt behandelt: Einlegen des Akkus, Laden des Akkus und die Verwendung des Netzgeräts.

4.1 Ladestandsanzeige



Akku ist vollständig geladen



Akku ist teilweise geladen



Akku ist leer

Hinweis: Wenn die Ladestandsanzeige nur noch einen oder keinen Balken anzeigt, ist der Ladestand gering, und der Akku sollte geladen werden.

4.2 Laden des Akkus

Sie können das Netzgerät verwenden, um den Akku zu laden. Der Ladevorgang kann sowohl bei eingeschaltetem als auch ausgeschaltetem MP400 Player durchgeführt werden.

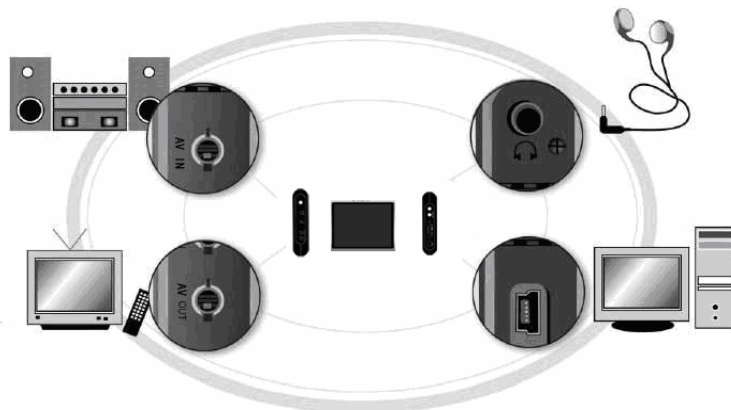
Gehen Sie wie folgt vor, um den Akku zu laden:

- 1) Schließen Sie den Gleichstromstecker des Netzgeräts am Gleichstromeingang (DC IN) des MP400 Players an.
- 2) Schließen Sie das Netzkabel an eine Steckdose an.

4.4 Verwendung des Netzgeräts

Sie können das Netzgerät verwenden, um den MP400 Player direkt mit Strom zu versorgen. Gehen Sie dabei auf dieselbe Weise vor wie beim Laden des Akkus.

5. Verwendung der externen Schnittstelle



- 1) Anschließen eines TV-Geräts für die Wiedergabe
Verwenden Sie das AV-Kabel, um den AV-Ausgang des MP400 Players mit der Eingangsbuchse des TV-Geräts zu verbinden.
- 2) Anschließen eines TV-Geräts für die Aufnahme
Verwenden Sie das AV-Kabel, um den Signalausgang des TV-Geräts mit dem AV-Eingang des MP400 Players zu verbinden.
- 3) Anschließen eines Audiogeräts
Schließen Sie das AV-Kabel an den AV-Eingang des MP400 Players an. Schließen Sie

die Audiostecker (links/rechts) des AV-Kabels an. Schließen Sie das andere Ende an die Ausgangsbuchse des Audiogeräts an.

- 4) Anschließen eines Computers
Verwenden Sie das USB-Kabel, um den MP400 Player für die Datenübertragung mit einem Computer zu verbinden.
- 5) Anschließen des Stereo-Kopfhörers
Schließen Sie den Stereo-Kopfhörer an die entsprechende Buchse des MP400 Players an.

6. Installation des USB-Treibers

Der USB-Treiber muss nur installiert werden, wenn Sie Windows98/SE als Betriebssystem verwenden. Gehen Sie für die Installation wie folgt vor:

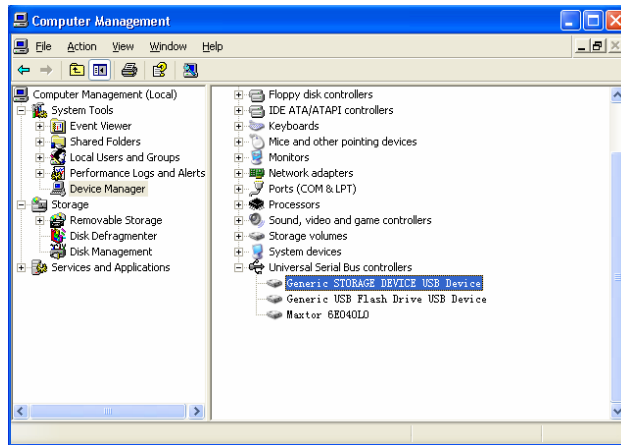
- 1) Legen Sie die mit dem Gerät mitgelieferte CD in das CD-ROM-Laufwerk ein. Doppelklicken Sie auf die Datei Setup.exe im Stammverzeichnis der CD. Die Treiberinstallation beginnt.



- 2) Klicken Sie auf <OK>, um den Computer neu zu starten. Die Treiberinstallation ist abgeschlossen.

Bestätigen Sie die Installation des USB-Treibers.

- 1) Schalten Sie den MP400 ein und verwenden Sie das USB-Kabel, um ihn mit dem Computer zu verbinden.
- 2) Wählen Sie [Systemsteuerung / System / Geräte-Manager]. Der folgende Bildschirm wird angezeigt:

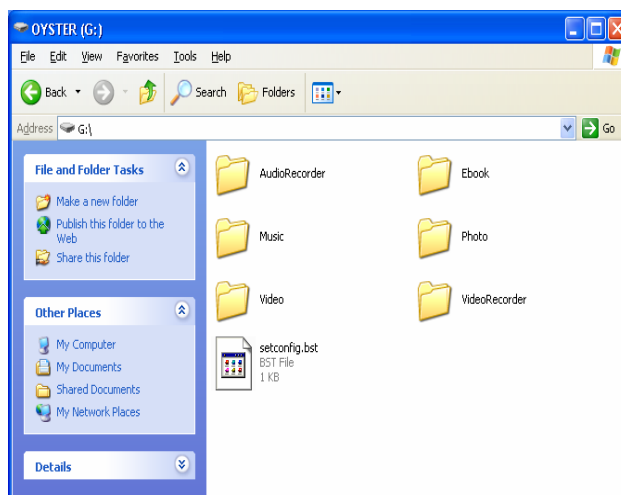


3) Wählen Sie das Festplattenlaufwerk aus. Das installierte USB-Laufwerk wird angezeigt.

Hinweis: Falls das USB-Laufwerk nicht wie oben beschrieben angezeigt wird, entfernen Sie den USB-Treiber bitte und installieren Sie ihn erneut.

7. Festplattenverzeichnisverwaltung

Wenn das Gerät ordnungsgemäß an den Computer angeschlossen ist, wird das Laufwerkssymbol im [Windows Explorer] angezeigt. Darunter befinden sich sechs Verzeichnisse: [Music], [Video], [Photo], [Textbook], [VideoRecorder] und [AudioRecorder].



Hinweis: Bitte löschen Sie die Standardverzeichnisse [Music], [Music], [Photo], [Textbook], [VideoRecorder] und [AudioRecorder] nicht manuell vom Stammverzeichnis der Festplatte, da dies zu einem fehlerhaften Betrieb des Players führt. Falls die Verzeichnisse versehentlich gelöscht werden, stellen Sie diese bitte nach dem Ausschalten des Geräts wieder her. Der MP400 Players richtet die Verzeichnisse automatisch für Sie ein.

- 1) Bitte speichern Sie Dateien je nach ihrem Format in die entsprechenden Verzeichnisse.
 - ◆ Verzeichnis Music: Audiodateien
 - ◆ Verzeichnis Video: Videodateien
 - ◆ Verzeichnis Photo: Fotodateien
 - ◆ Verzeichnis Textbook: Elektronische Bücher
 - ◆ Verzeichnis VideoRecorder: Videoaufzeichnungen
 - ◆ Verzeichnis AudioRecorder: Audioaufzeichnungen

8. Sicheres Entfernen vom Computer

- 1) Wählen Sie das Symbol [Plug&Play-Gerät] aus Systemablage, klicken Sie mit der rechten Maustaste darauf und wählen Sie [Hardware sicher entfernen].



- 2) Wählen Sie die zu beendende Hardware aus und klicken Sie auf [Beenden].
- 3) Wählen Sie das zu beendende Laufwerk aus und klicken Sie auf [Bestätigen].
- 4) Klicken Sie auf [Schließen], um den Vorgang abzuschließen.

Hinweis: Durch das nicht ordnungsgemäße Beenden der Verbindung zwischen diesem Produkt und einem Computer können Schäden am Gerät entstehen.

9. Einschalten / Ausschalten

- 1) Einschalten: Halten Sie die Ein-/Aus-Taste zwei Sekunden lang gedrückt. Auf dem Bildschirm wird das Acer-Logo angezeigt. Danach wird das Hauptmenü aufgerufen.



- 2) Ausschalten: Halten Sie die Ein-/Aus-Taste zwei Sekunden lang gedrückt. Auf dem Bildschirm wird [Power off] angezeigt, danach wird das Gerät ausgeschaltet.

III Grundfunktionen

1. Auswahl im Hauptmenü

Nach Einschalten wird die Hauptschnittstelle an dem Bildschirm (wie unten dargestellt) angezeigt und an der Hauptschnittstelle werden einige Ikonen angezeigt: Video, Musik, Foto, E-Buch, Aufnahme, Datei und Konfiguration. Drücken Sie die Drei-Richtung-Taste zur Auswahl der gewünschten Funktion (oben oder unten), nach Auswahl kann man zur betreffenden Bedienungsschnittstelle gelangen. Mit Lang-Drücken der TV-Hold-Taste wird die Funktion der Block-Taste aktiviert und mit nocheinmaligem Lang-Drücken dieser Taste wird die Funktion der Block-Taste deaktiviert.



2. Videowiedergabe

- 1) Wählen Sie "Video"-Funktion an der Hauptschnittstelle und drücken Sie die Drei-Richtung-Taste zur Bestätigung, dann gelangen Sie zur Schnittstelle der Video-Dateien-Liste.



- 2) Drücken Sie "menu"-Taste, um das Bedienungsmenü der Dateien aufzurufen. Konkrete Vorgehensweise siehe bitte die Beschreibung zur Dateibedienung.



- a. Desktop: Auswahl von "Desktop" und zurück zur Hauptschnittstelle.

- b. Anschauung,Neubau,Kopieren,Verschieben,Kleben,Löschen,Neubenennung.
- c. Datei-Information:Öffen oder Schließen der Dateiinformationsspalte.

3) An der Schnittstelle der Video-Datei-Liste wählen Sie die gewünschte Video-Datei mit“oben”- oder“unten”-Taste und drücken Sie “Enter”-Taste zum Abspielen.

4) Bei Auswahl der Schnellvorwärts- und Schnellzurückfunktion an dem o.g. Menü können Sie mit“oben”- oder“unten”-Taste die Geschwindigkeit des Schellvorwärtslaufs oder des Schnellrücklaufs verändern(X2 X4 X8 X16),mit “Enter”-Taste kommt es zum normalen Abspielen zurück.

- a. Stoppen Sie das Abspielen mit “Esc”-Taste und kommen Sie zurück zu der Schnittstelle der Video-Datei-Liste.
- b. Mit “oben” oder “unten”-Taste wird die Lautstärke beim Video-Abspielen reguliert.
- c. Drücken Sie “Enter”-Taste einmal,dann kommt es zum Pause-Abspielen;drücken Sie “Enter” noch einmal, dann kommt es zum Abspielen zurück..
- d. Mit “oben” oder “unten”-Taste wird die vorangegangene Datei oder die nächste Datei abgespielt.
- e. Drücken Sie“oben” oder “unten” und bleiben dort für mehr als 2 Sekunden zum Schnellvorwärtslauf oder Schnellrücklauf,zum Suchen der Abspielzeit und der Abspielvorgangsstreife,zur Freigabe der Tasten und zum Wiederabspielen.
- f. Drücken Sie“menu”-Taste während des Abspielens,dann werden die Ikonen des Video-Funktionsmenüs angezeigt:



(Pause, Schnellvorwärtslauf, Schnellrücklauf, nächste Datei, vorangegangene Datei, Umlauf-Modus,Verhältnis der Anzeigebreite zur Anzeigehöhe)



(Umlauf-Modus: Einzel-Umlauf,Alle-Umlauf)



(Verhältnis der Anzeigebreite zur Anzeigehöhe: 4:3, 16:9, Anzeige in Original-Maß,Voll-Bildschirm-Anzeige)

Anmerkung: Mit“oben” oder “unten”-Taste können Sie das o.g. Menü wählen und “Enter”-Taste zur Bestätigung drücken.

g. Bei Auswahl der Funktion des Schnellvorwärtslaufs und des Schnellrücklaufs können Sie mit“oben”- oder “unten”-Taste die Geschwindigkeit des Schnellvorwärtslaufs und des Schnellrücklaufs (X2 X4 X8 X16) verändern, und mit Drücken der “Enter”-Taste kommt es zum normalen Abspielen zurück.

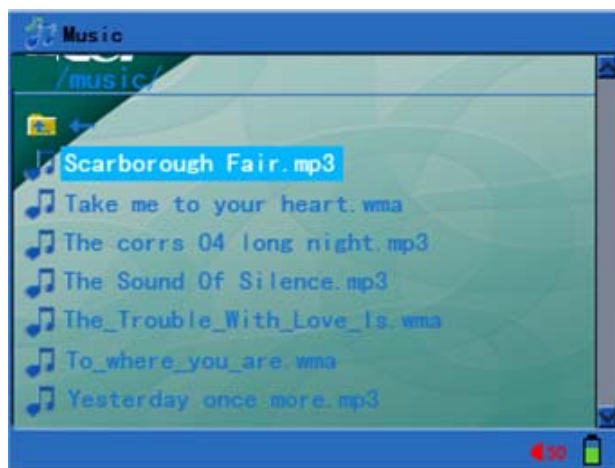
Achtung:Schnellvorwärtslauf oder Schnellrücklauf zu dieser Zeit erfolgt beim Video-Abspielen.Mit dieser Funktion können Sie die gewünschte Abspielensstellung genau finden.

h. Das Gerät hat die Funktion der automatischen Aufnahme.Wenn Sie das Abspielen unterbrechen,nimmt das Abspielgerät die momentante Abspielensstellung auf und Sie können Resume in dem Hauptmenü auswählen,wenn Sie das Gerät von dieser Abspielensstellung an abspielen lassen.

3. Musikwiedergabe



- 1) Wählen Sie die Funktion “Musik” in der Hauptschnittstelle und “Enter”-Taste zur Bestätigung drücken, dann kommen Sie zur Schnittstelle der Musik-Datei-Liste.



- 2) Mit “menu”-Taste kann die Dateibediengungs-menü aufgerufen werden. Konkrete Vorgehensweise siehe bitte Beschreibungen zur Dateibediengung.



- a. Desktop: Auswahl von “Desktop” und zurück zur Hauptschnittstelle.
- b. Anschauung, Neubau, Kopieren, Verschieben, Kleben, Löschen, Neubenennung: Siehe bitte Beschreibungen zur Datei-Bediengung.
- c. Datei-Information: Öffnen oder Schließen der Datei-Informationsspalte.

- 3) Wählen Sie eine gewünschte Musikdatei mit “oben” oder “unten” in der Schnittstelle der Musik-Datei-Liste und drücken “Enter”-Taste zur Bestätigung, dann kommen Sie zur Musikabspieleschnittstelle und beginnen mit Abspielen der Musik.




- 4) Sie können während des Musikabspielens wie folgendes vorgehen:
- Mit “Esc”-Taste wird Abspielen gestoppt und es kommt zur Datei-Liste zurück
 - Mit “VOL -” oder “VOL +” wird die Lautstärke des Audio-Abspielens reguliert.
 - Drücken Sie “Enter”-Taste, dann wird das Abspielen pausiert; drücken Sie diese Taste noch einmal, dann kommt es zum Abspielen wieder.
 - Mit “oben”-Taste oder “unten”-Taste kann die vorangegangene Datei oder die nächste Datei abgespielt werden..
 - Drücken Sie “oben” oder “unten”-Taste und bleiben dort für mehr als 2 Sekunden zum Schnellvorwärtslauf oder Schnellrücklauf, zum Suchen der Abspielzeit und der Abspielvorgangsleiste, zur Freigabe der Tasten und zum Wiederabspielen.

- 5) Drücken Sie “menu”-Taste während des Abspielens, dann werden die Ikonen des Video-Funktionsmenüs angezeigt:



(Pause, Schnellvorwärtslauf, Schnellrücklauf, nächste Datei, vorangegangene Datei, Umlaufmodus A-B Wiederlesen, ID3-Information, Hintergrund-Musik)

 (Umlaufmodus: Einzel-Umlauf, Alle-Umlauf, wahlfreies Abspielen)

 (Musik-Information: ID3-Information, LRC-Liedtextanzeige)

Anmerkung: Mit “oben” oder “unten”-Taste kann man das o.g. Menü wählen und “Enter”-Taste zur Bestätigung drücken. Zum normalen Abspielen drücken Sie “Esc”- oder “Menu”-Taste.

- 6) Um während der Musikwiedergabe eine LRC-Datei mit dem Liedtext anzuzeigen, muss der Text im Format Unicode codiert sein, und der Dateiname des Liedtexts muss dem Dateinamen der Musikdatei entsprechen. Verwenden Sie Ihren Computer, um eine heruntergeladene Liedtextdatei zu öffnen und im Unicode-Format zu speichern.
- 7) Wählen Sie im obigen Menü die Hintergrundmusikfunktion, damit die Musik weiter wiedergegeben wird, wenn Sie ein Menü höherer Ebene aufrufen.
- 8) Das Gerät hat die Funktion der automatischen Aufnahme. Wenn Sie das Abspielen unterbrechen, nimmt das Abspielgerät die momentane Abspielensstellung auf und Sie

können Resume in dem Hauptmenü auswählen, wenn Sie das Gerät von dieser Abspielensstellung an abspielen lassen.

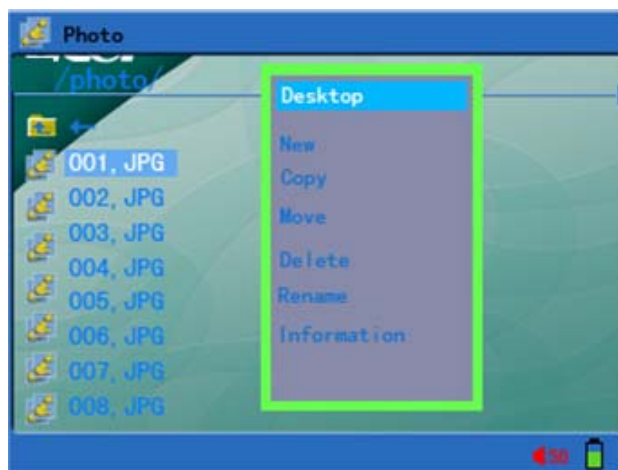
4. Anzeigen von Fotos



- 1) Wählen Sie die Funktion "Fotos" in der Hauptschnittstelle und "Enter"-Taste zur Bestätigung drücken, dann kommen Sie an die Schnittstelle der Fotodatei-Liste.



- 2) Mit "menu"-Taste können Sie das Menü der Dateibedienung aufrufen. Konkrete Vorgehensweise siehe bitte die Beschreibungen zur Dateibedienung.



- a. Desktop: Auswahl von "Desktop" und zurück zur Hauptschnittstelle.
- b. Anschauung, Neubau, Kopieren, Verschieben, Kleben, Löschen, Neubenennung: Siehe bitte Beschreibungen zur Datei-Bedienung.
- c. Datei-Information: Öffnen oder Schließen der Datei-Informationsspalte.

- 3) An der Schnittstelle der Fotodateiliste wählen Sie Fotodateien mit “oben” oder “unten”-Taste und drücken “Enter”-Taste zur Bestätigung,dann können Sie Fotos durchblättern.
- 4) Beim Durchblättern können Sie wie folgendes vorgehen:
 - a. Mit “Esc”-Taste kann man das Durchblättern stoppen und zur Dateiliste zurückkommen.
 - b. Mit “oben”- oder “unten”-Taste wird das vorangegangene oder das nächste Foto angezeigt.
- 5) Drücken Sie“Menu”-Taste beim Durchblättern der Fotos,dann wird das Menü der Fotofunktion angezeigt.



(das nächste Foto,das vorangegangene Foto,Durchblättern-Modus,als Hintergrund festsetzen,nach links um 90°drehen,nach rechts um 90° drehen,vergrößern,verkleinern, Anzeigemodus,Hintergrundmusik)



(Durchblättern-Modus: Anzeige in Form von Dias,Stoppen der Anzeige in Form vonDias)



(Anzeigemodus der Fotos: 4 Bilder, 9 Bilder,1 Bild)

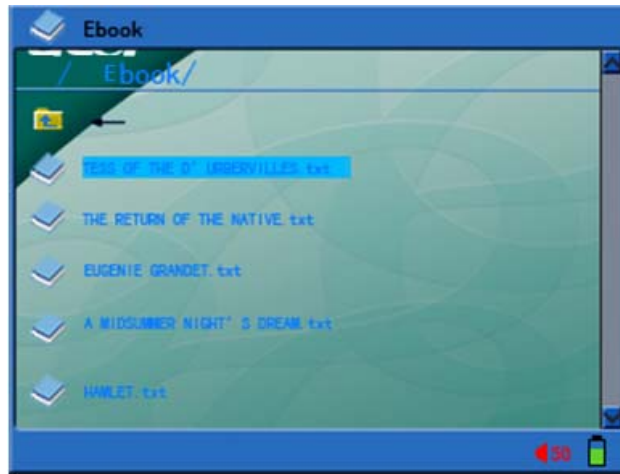
- a. Sie können im o.g. Menü die Dia-Funktion aktivieren oder deaktivieren.Zeitintervall der Anzeige der Dias können Sie im Konfigurationsmenü einstellen.
- b. Desktop-Hintergrund: Wählen Sie in dem o.g. Menü die Funktion“als Hintergrund festsetzen”,dann wird das momentane Foto als Desktop-Hintergrund konfiguriert.Alle in MP400 gespeicherten Fotos können mittels dieser Funktion als Desktop-Hintergrund dienen.
- c. Bei Vergrößerung eines Fotos können Sie es mit “oben”-oder“unten”-Taste bewegen.Mit “Enter”-Taste können Sie den Vergrößerungsstatus beenden.
- d. Im o.g. Menü können Sie eine Hintergrundmusik wählen und den Hintergrund ändern und eine Musik abspielen,dann können Sie das Durchblättern der Fotos fortsetzen.

Achtung: Wenn Sie Fotos und Musik gleichzeitig abspielen wollen,müssen Sie zuerst Musik abspielen und dann im betreffenden Menü Hintergrundmusik wählen.

5. E-Buch lesen



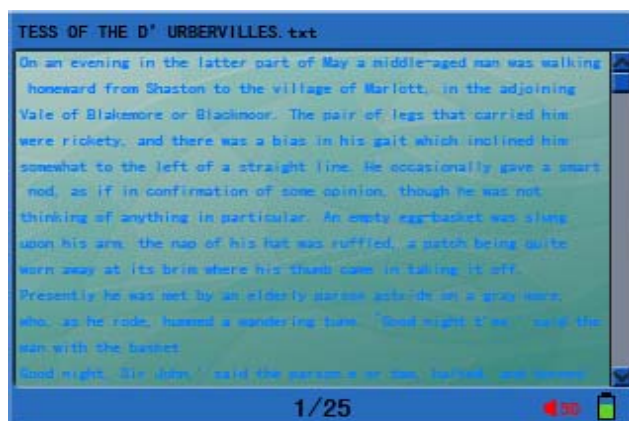
- 1) Wählen Sie die Funktion“E-Buch” in der Hauptschnittstelle und drücken “Enter”-Taste zur Bestätigung,dann kommen Sie zur Schnittstelle der Datei-Liste von E-Buch.



- 2) Mit "menu"-Taste können Sie das Menü der Dateibedienung aufrufen. Konkrete Vorgehensweise siehe bitte die Beschreibungen zur Dateibedienung



- 3) An der Schnittstelle der Dateiliste von E-Buch wählen Sie ein E-Buch mit "oben" oder "unten"-Taste und drücken "Enter"-Taste zur Öffnung des E-Buches, dann wird das E-Buch an der Bildschirm angezeigt



- 4) Beim Lesen eines E-Buches können Sie wie folgendes vorgehen:
- Mit "oben"-oder "unten"-Taste können Sie in dem E-Buch nach oben oder nach unten blättern.
 - Mit "Esc"-Taste wird Durchblättern des E-Buches gestoppt und es kommt zu der Dateiliste zurück. Mit Drücken der "Esc"-Taste wird eine Dialogbox angezeigt, ob eine Buchmarke gespeichert wird, wenn das zu durchblätternde E-Buch mehr als 10 Seiten

hat. Wenn ja, dann wird eine Buchmarke gespeichert, und wenn nein, dann wird es nicht gespeichert.

- 5) Mit Drücken der "Menu"-Taste beim Durchblättern eines E-Buches wird das folgende Funktionsmenü angezeigt.



(die vorangegangene Datei, die nächste Datei, Hintergrundmusik)

Wenn Sie Hintergrundmusik im obigen Menü wählen (eine Buchmarke wird automatisch gespeichert, wenn das E-Buch, das Sie gerade durchblättern, über 10 Seiten hat), kann die Hintergrundmusik geändert werden.

Achtung: Wenn Sie Fotos und Musik gleichzeitig abspielen wollen, müssen Sie zuerst Musik abspielen und dann im betreffenden Menü Hintergrundmusik wählen.

- 6) Die unterstützten Dateiformate in dem E-Buch sind: *.txt & *.lrc, und der Code der Dateien muss Unicode sein.

6. Anzeigen und Aufzeichnen externer Programme



Verbinden Sie vor Einschaltung mittels AV-Kabel das AV in-Anschluss des MP400 Players jeweils mit dem AV out-Anschluss von A-V Anlage.

- 1) Aufnahme der Programme:

- a. Wählen Sie "Aufnahme" in der Hauptschnittstelle und drücken "Enter"-Taste zur Bestätigung, dann kommen Sie in die Aufnahme-Schnittstelle.



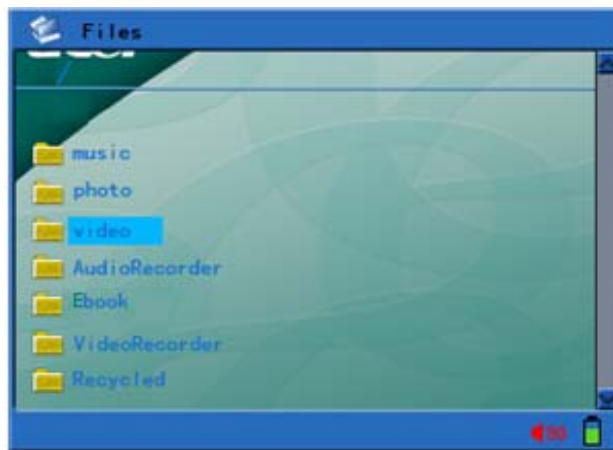
- b. Wählen Sie "RecKind": "Video", "Audio" (nur Aufnahme der Musik) mit Signaleingang und Aussprache (nur aufgenommen mit Mikrofon), und drücken Sie "Enter"-Taste zur Bestätigung.
- c. Wählen Sie "Quality": "HighQ", "MediumQ" und "LowQ" und drücken Sie "Enter"-Taste zur Bestätigung.

- d. Wählen Sie “Beginn der Aufnahme” und drücken Sie “Enter” -Taste zum Beginnen der Aufnahme;drücken Sie“Enter”-Taste noch einmal zum Stoppen der Aufnahme,oder wählen die Funktion“Vorschau”.
 - e. Wählen Sie die Funktion“Vorschau”,dann können Sie nur die aufgenommenen Signale vorschauen,aber die Aufnahme nicht vornehmen.
 - f. Wählen Sie die Funktion “Time”,mit “oben”oder“unten”können Sie Zeit einstellen (Jahr,Monat,Tag,Stunde,Minute) ,und drücken Sie“Enter” zur Bestätigung.
 - g. Drücken Sie“Esc”-Taste,um die Aufnahme zu stoppen,zu diesem Zeitpunkt können Sie MP400 ausschalten und AV-Kabel entfernen.
 - h. Sie können die Funktion“Vorschau”während der Aufnahme wählen(drücken Sie “Enter”-Taste),um die Aufnahme zu unterbrechen,aber die Funktion “Rückabspielen” ist zu diesem Zeitpunkt aktiv,mit “Enter”-Taste können Sie die Aufnahme fortsetzen.Mit dieser Funktion können Sie vorschauen,wenn nichts aufgenommen ist.
- 2) Video-Ausgang Funktion:
- a. Verbinden Sie mittels AV-Kabel das AV out-Anschluss des MP400 Players jeweils mit dem AV in-Anschluss von A-V Anlage,um Gross-Bildschirm-Video und Stereomusik zu genießen.(Betreffende Anschlüsse siehe bitte Benutzerhandbuch von AV-Anlage.)
 - b. Schalten Sie MP400-Player und TV oder Stereo-Audioanlage ein und setzen MP400 in den Status von normalem Video- oder Audio-Abspielen,schliesslich drücken Sie“TV/Hold”-Taste (nicht drücken für lange Zeit) .Nun das Video ist in TV-Anzeige und das Audio in Stereo-Audioanlage-Ausgang gewandelt.Drücken Sie“TV/Hold”-Taste,um den AV-Ausgang zu stoppen und die Anzeige des MP400 Players wiederzuerlangen.
- Achtung:** Bei Video-Ausgang soll die Konfiguration von MP400 TV der Konfiguration von TV entsprechen. (Konfiguration von MP400 TV wird in Konfigurationsmenü gezeigt und TV-Konfiguration von TV wird in den Bedienungsanleitungen von TV-Anlage gezeigt.)

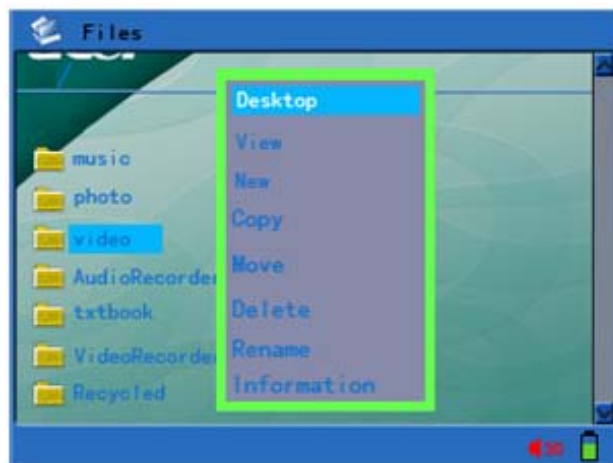
7. Dateifunktionen



- 1) Wählen Sie “Datei” in der Hauptschnittstelle und drücken “Enter” zur Bestätigung,dann kommen Sie zu der Schnittstelle zur Wahl eines Speicherwerks.Sie können Daten oder Audio&Video-Dateien in einem Erweiterungsspeicherwerk (z.B SD/MMC-Karte) speichern.



- 2) Mit "oben" oder "unten"-Taste wählen Sie die(den) zu bedienende(n) Datei oder Ordner, dann drücken Sie "Menu"-Taste, um das Dateibedienungs Menü aufzurufen.



- Desktop: Auswahl von "Desktop" und zurück zur Hauptschnittstelle
- Anschauung: Wählen Sie "Anschauung", um in den gewählten Katalog zu gelangen. (Wenn der Ordner angewählt wird, dann entsteht diese Bedienung im Menü) .
- Kopieren: Wählen Sie die(den) zu bedienende(n) Datei oder Ordner, dann drücken Sie "Menu"-Taste, um das Bedienungs Menü aufzurufen, wählen Sie "Kopieren", dann drücken Sie "Menu"-Taste im Zielkatalog, um das Bedienungs Menü aufzurufen, dann wählen Sie "Kleben", dann springt das Fenster "ob es zu kleben ist" heraus, wählen Sie "YES" zum Beginnen des Klebens, wählen Sie "NO", dann klebt es nicht. (Wenn eine Datei angewählt wird, dann entsteht diese Bedienung im betreffenden Menü)
- Neubau eines neuen Ordners: Drücken Sie "Menu"-Taste, um das Bedienungs Menü aufzurufen; wählen Sie die Option "Neubau"; nach Auswahl entsteht die Schriftzeichenliste für Benennung, nach Benennung eines Ordners drücken Sie "Menu"-Taste zum Speichern, d.h. Neubau eines Ordners ist gelungen.
- Verschieben: Lassen Sie den Cursor an der(m) zu bedienenden Datei oder Ordner bleiben, Drücken Sie "Menu"-Taste, um das Bedienungs Menü aufzurufen; wählen Sie "Verschieben", dann zu diesem Zeitpunkt entsteht der Hinweis zur Auswahl: ob es zu verschieben ist; wählen Sie "Yes" und dann drücken Sie "Menu"-Taste im Zielkatalog, um das Bedienungs Menü aufzurufen, dann wählen Sie "Kleben", dann entsteht der Hinweis zur Auswahl: ob es zu kleben ist, dann wählen Sie "Yes" oder "No".
- Löschen: Lassen Sie den Cursor an der(m) zu bedienenden Datei oder Ordner bleiben, Drücken Sie "Menu"-Taste, um das Bedienungs Menü aufzurufen; wählen Sie "Löschen", dann entsteht zu diesem Zeitpunkt der Hinweis zur Auswahl: ob es zu löschen ist; dann wählen Sie "Yes" oder "No".

- g. Neubenennung: Lassen Sie den Cursor an der(m) zu bedienenden Datei oder Ordner bleiben. Drücken Sie "Menu"-Taste, um das Bedienungs Menü aufzurufen; wählen Sie "Neubenennung", dann entsteht die Schriftzeichenliste für Benennung; wählen Sie ein Schriftzeichen mit der Drei-Richtung-Taste und bestätigen Sie die Eingabe mit der mittleren Taste von der Drei-Richtung-Taste, mit "Menu"-Taste wird die Benennung gespeichert, mit "Esc"-Taste steigt aus, ohne die Neubenennung vorzunehmen.
- h. Dateiinformation: Öffnen oder Schließen der Dateiinformationsspalte.

8. Konfigurationsmenü



- 1) Wählen Sie "Konfiguration" in der Hauptschnittstelle und drücken "Enter"-Taste zur Bestätigung, dann gelangen Sie zur Konfigurationsschnittstelle.



Das Konfigurationsmenü des Systems umfasst folgende Inhalte:

- a. Anzeige: Dieser Menükonfigurationsposten umfasst den Helligkeitsgrad der Hintergrundbeleuchtung, Farbe des Texts, Farbe des Fokustexts und Fokusfarbe.
 - Helligkeitsgrad der Hintergrundbeleuchtung: zum Festlegen des Helligkeitsgrades der Hintergrundbeleuchtung: 10% (10% von dem vollen Helligkeitsgrad), 20% (20% von dem vollen Helligkeitsgrad)... 100% (voller Helligkeitsgrad)
 - Farbe des Texts: Farbe des ungewählten Texts, Farbwert von 001-255 steht zur Verfügung.
 - Farbe des Fokustexts: Farbe des angewählten Texts, Farbwert von 001-255 steht zur Verfügung.
 - Fokusfarbe: Farbe der angewählten Highlightleiste, Farbwert von 001-255 steht zur Verfügung.



- b. Konfiguration der Stromquelle: dieser Menükonfigurationsposten umfasst Einstellen der Hintergrundbeleuchtung und Ausschalten des Players

Festsetzen: keine Bedienung in Nicht-Betrieb-Status, dann wird die Hintergrundbeleuchtung innerhalb der von dem Benutzer vorgegebenen Einsatzbereit-Zeit automatisch ausgeschaltet.:

Auswählbar zwischen 001-255 Sekunden; wenn es auf 000 gesetzt, dann bedeutet Deaktivierung dieser Funktion (Default-Konfiguration ist 20 Sekunden).

Konfiguration des Ausschaltens: keine Bedienung in Nicht-Betrieb-Status, dann wird das Gerät innerhalb der von dem Benutzer vorgegebenen Einsatzbereit-Zeit automatisch ausgeschaltet.:

Auswählbar zwischen 001-255 Sekunden; wenn es auf 000 gesetzt, dann bedeutet Deaktivierung dieser Funktion (Default-Konfiguration ist 10 Minuten)



- c. System: Dieser Menüpunkt bietet Einstellmöglichkeiten für die Sprache, die TV-Konfiguration, die Systeminformationen und das Wiederherstellen der Werkseinstellungen.

Language (Sprache): Dient zum Einstellen der Bildschirmsprache, wobei als Optionen Vereinfachtes Chinesisch, Traditionelles Chinesisch, Englisch, Deutsch, Französisch, Italienisch, Spanisch und Portugiesisch zur Verfügung stehen.

TV Standard (TV-Norm): Dient zum Einstellen des TV-Formats: PAL/NTSC.

SysInfo (Systeminformationen): Dient zum Abfragen von Systeminformationen wie Herstellerinformationen, Produktbeschreibung, Revision, verbleibender Speicher, verwendeter Speicher.

Werkseinstellungen: Dient zum Wiederherstellen der ursprünglichen Werkseinstellungen.



- d. Playmode (Wiedergabemodus): Dieser Menüpunkt dient zum Einstellen der Bildwiedergabezeit und des Musikwiedergabemodus.
- Photo Interval (Fotointervall): Anzeigedauer für die automatische Bildwiedergabe, einstellbar zwischen 001~255 minuti.
- Music Play Mode (Musikwiedergabemodus): Auswahl des Musikwiedergabemodus als Zufallswiedergabe, Gesamtwiedergabe und Einzelwiederholung.



9. Firmware-Aktualisierung

Sie können neuere Versionen der Firmware herunterladen und das Produkt wie folgt damit aktualisieren:

- 1) Besuchen Sie die Website der Acer Company ([Http://www.acer-euro.com](http://www.acer-euro.com)) und laden Sie die aktuellste Firmware für dieses Produkt herunter.
- 2) Verbinden Sie das Produkt über das USB-Kabel mit dem Computer.
- 3) Kopieren Sie die Datei mit der aktuellsten Firmware-Version auf das Stammverzeichnis der eingebauten Festplatte des MP400 Players.
- 4) Trennen Sie ordnungsgemäß die Verbindung zwischen dem diesem Produkt und dem Computer und entfernen Sie das USB-Kabel.
- 5) Starten Sie dieses Gerät neu. Die Aktualisierung wird automatisch durchgeführt.

Hinweis: Bitte vergewissern Sie sich vor dem Aktualisierungsvorgang, dass der Akku ausreichend geladen ist. Falls während des Aktualisierungsvorgangs die

Stromversorgung unterbrochen wird, können schwere Schäden am Produkt auftreten. Schließen Sie also am besten vor der Aktualisierung das Netzgerät an, um eine unterbrechungsfreie Stromversorgung zu gewährleisten.

IV Häufig gestellte Fragen und Antworten

Dieser Abschnitt bietet Antworten auf einige der häufigsten Fragen in Zusammenhang mit diesem Produkt. Bitte lesen Sie diesen Abschnitt zur Lösung etwaig auftretender Probleme. Kann ein Problem dadurch nicht gelöst werden, wenden Sie sich bitte an den Kundendienst.

1. Frage: Das Produkt lässt sich nicht einschalten, und auf dem LCD-Bildschirm werden keine Informationen angezeigt.
Antwort: Bitte vergewissern Sie sich, ob der Akku geladen ist.
2. Frage: Die Tasten funktionieren nicht.
Antwort: 1)Überprüfen Sie auf dem Bildschirm, ob die Tastensperre aktiviert ist.
2)Wird das Symbol für die Tastensperre angezeigt, heben "TV/Hold" diese bitte auf, indem Sie zwei Sekunden die Sperrtaste gedrückt halten.
3. Frage: Wenn für die Ausgabe ein TV-Gerät gewählt wird, zeigt das TV-Gerät das Bild verwackelt oder ungewöhnlich an.
Antwort: Wenn Sie ein TV-Gerät für die Wiedergabe verwenden, stellen Sie bitte zuerst die richtige TV-Norm ein. (In China und Europa wählen Sie bitte PAL, in Korea NTSC.)
4. Frage: Das Gerät schaltet sich plötzlich aus.
Antwort: 1)Überprüfen Sie die Einstellung der automatischen Abschaltfunktion unter der Systemkonfiguration des Hauptmenüs.
2)Überprüfen Sie, ob der Ladestand des Akkus gering ist und laden Sie den Akku gegebenenfalls.
5. Frage: Der LCD-Bildschirm schaltet sich plötzlich aus.
Antwort: Überprüfen Sie, ob die Taste "TV/Hold" gedrückt und das Bildsignal auf einen anderen Bildschirm umgeleitet wurde.
6. Frage: Video-, Audio- oder Bilddateien werden nicht wiedergegeben.
Antwort: 1)Das Dateiformat muss einem von diesem Produkt unterstützten Format entsprechen.
2)Überprüfen Sie, ob das Dateiformat von diesem Produkt unterstützt wird und der richtige Wiedergabemodus gewählt wurde.
3)Falls das Dateiformat von diesem Produkt nicht unterstützt wird, verwenden Sie bitte die in diesem Handbuch beschriebene Konvertierungssoftware, um das Dateiformat in ein unterstütztes Format umzuwandeln.
7. Frage: Es ist kein Ton zu hören oder der Ton ist bei der Wiedergabe von Video und Audio zu leise.
Antwort: Überprüfen Sie die Lautstärkeeinstellung. Passen Sie die Lautstärke an, indem Sie die Lautstärketasten verwenden.
8. Frage: Die Anzeige während der Video- oder Bildwiedergabe ist zu klein.
Antwort: 1)Das Bildformat der aufgezeichneten Videodatei ist zu klein.
2)Das Bildformat der Bilddatei ist zu klein.

V Technische Daten

	Category	Parameter Specifications
System	Built-in Storage	SD / MMC Card
	File Management	Single file copy & paste, File/ Folder deletion, Rename and Folder Creation
	File System	FAT 16/32
User Interface	Key Definition	Power, TV/Hold, VOL+, VOL-, Menu, Esc, three-direction key(up, down, enter)
	Language	Multi-language Menu and Filename Display
	File View Mode	List View & Icon
Power Supply	Switching Adapter	AC 100-240V in, DC 5V, 2A output
	Battery	Rechargeable Li-Polymer 3.7V/1200mAh
	Playback Time	Video: 4 hours, Music: 6.5 hours (average)
	Power Saving	Auto Power off, Screen saver
Display	Interface	3.5" TFT LCD
	Resolution	320x240 (RGB) Pixels
	Brightness	Backlight Adjustable
	View Angle	Up: 10deg, Down: 30deg Left: 45deg, Right: 45deg
AV Input Recording	Video	CVBS (PAL/NTSC)
	Music	Line in Stereo
	Speech	Built-in Microphone
AV Output	Video	TV Line out (PAL/NTSC)
	Music	Line out Stereo
	Earphone	30mW, 320hm, 1 outlet
Firmware Upgrade	DSP	System Auto Upgrade when Update File available
USB 2.0	Device	USB 2.0 /USB 1.1 interface
		Operation System: Windows98/98SE/ME/2000/XP Mac OS 9.0 and Later
General	Dimensions	86.6x73.6x18.8 mm
	Weight	133.8g
	Operation Temperature	0°C to 40°C

Supported File Types And Functions

		File Type	Description
Decoding	Video	MPEG-4(*.ASF, *.AVI)	MPEG-4 Simple Profile 720*480 @ 30fps 2-channels MPEG-1 & 2 Layer3(MP3) Video Bit rate Up to 4Mbps
		MPEG-4(*.MP4)	MPEG-4 Simple Profile 720*480 @ 30fps 2-channels MPEG-4 AAC-LC Video Bit rate Up to 4Mbps

		XVID (*.AVI)	Up to 640*352 @ 30fps, MPEG-1&2 Layer III Video Bit rate Up to 3.5Mbps
		WMV9 (*.WMV or *.ASF)	WMV9 SP@ML 352*288 @ 30fps, WMA9 L2 Video Bit rate Up to 4Mbps Minimum Support 10fps
	Music	MP3 (*.MP3)	MPEG-1&2 Layer III, sample rate up to 48KHz , Bit rate:24-320Kbps , CBR&VBR, 2-channels
		WMA (*.WMA)	WMA8/9 ,sample Rate up to 48KHz ,Bit rate :32-384Kbps,CBR , 2-channels
	Image	JPEG (*.JPG)	Baseline YUV and Grayscale (No progressive) Up to 3264*2448 Pixels for HDD
		GIF (*.GIF)	Static; Up to 1000*1000
BMP (*.BMP)		Monochrome,8-bit Indexed-Color ,RGB ,RLE8 Up to 1400*1050	
Encoding	Video	ISO MPEG-4 (*.ASF)	320*240 @ 30 fps, MP3 Stereo
	Music	MP3 (*.MP3)	2 Channels : 16KHz ,32Kbps 24KHz , 64Kbps 32KHz , 96Kbps

acer

<http://www.acer-euro.com>