

Acer MP400

Manuale dell'utente

Versione 1.0

acer

Diritti d'autore

Copyright 2006 Acer Inc. Tutti i diritti riservati. Nessuna parte di questa pubblicazione può essere riprodotta, trascritta, archiviata in sistemi d'archiviazione o tradotta in qualsiasi lingua o linguaggio di computer, in nessuna forma o tramite alcun mezzo, sia esso elettronico, meccanico, magnetico, ottico, chimico, manuale o altro, senza previa autorizzazione scritta di Acer Computer GmbH.

Limitazione delle responsabilità

Acer Inc. non si assume alcuna responsabilità né offre garanzie - esplicite o implicite - nei confronti dei contenuti del presente documento ed in particolare non concede alcuna garanzia di commerciabilità o idoneità a scopi specifici. Qualsiasi software descritto in questo manuale è venduto o dato in licenza "come è". Se i programmi si guastano in seguito all'acquisto, sarà l'acquirente (e non questa azienda, i suoi distributori o i suoi concessionari) ad assumersi l'onere di tutti i costi necessari alla manutenzione, riparazione e di qualsiasi danno conseguente o accidentale provocato da qualsiasi difetto del software. Inoltre, Acer Computer GmbH si riserva il diritto di rivedere questa pubblicazione e di eseguire modifiche periodiche dei suoi contenuti senza alcun obbligo, da parte dell'azienda, di informare chiunque di tali revisioni o modifiche.

Tutte le marche ed i nomi di prodotti utilizzati in questo documento sono marchi di fabbrica o marchi di fabbrica registrati dei loro rispettivi proprietari.

Tutte le marche ed i nomi di prodotti utilizzati in questo documento sono marchi di fabbrica o marchi di fabbrica registrati dei loro rispettivi proprietari.

Contenuti

I	<u>Dichiarazione sulla sicurezza</u>	2
II	<u>Descrizione del prodotto</u>	2
	1. Caratteristiche principali	2
	2. Rappresentazione grafica del prodotto	3
	3. Accessori della confezione	3
	4. Caricamento batteria	4
	5. Collegamento di interfacce esterne	5
	6. Uso del telecomando	5
	7. Installazione del driver USB	6
	8. Gestione delle directory	8
	9. Rimozione sicura	8
III	<u>Funzioni di base</u>	9
	1. Menu principale	9
	2. Esecuzione video	10
	3. Riproduzione musicale	11
	4. Visualizzazione immagini	13
	5. E-book	15
	6. Visualizzazione e Registrazione di programmi esterni	17
	7. Operazioni dei file	18
	8. Menu impostazioni	20
	9. Aggiornamento del firmware	21
IV	<u>Problemi comuni e loro soluzioni</u>	22
V	<u>Specifiche del prodotto</u>	23

I Dichiarazione sulla sicurezza

1. Leggere attentamente e completamente questa dichiarazione sulla sicurezza.
2. Conservare in modo appropriato questo manuale per riferimenti futuri.
3. Mantenere asciutta questa unità.
4. Evitare di esporre unità alla luce diretta del sole.
5. Non versare alcun liquido sull'unità, diversamente si provocheranno guasti o ricevere una scossa elettrica.
6. Mettersi in contatto con personale qualificato all'assistenza per far controllare il lettore MP400 nei seguenti casi:
 - ◆ Del liquido è penetrato nell'unità
 - ◆ L'unità è soggetta al fenomeno della condensa
 - ◆ Il funzionamento dell'unità non è normale, oppure, non si è in grado di tornare al normale stato operativo seguendo le istruzioni di questo manuale
 - ◆ L'unità è caduta oppure è danneggiata
7. Non usare il lettore MP400 nei seguenti casi:
 - ◆ Mentre si è alla guida di un veicolo
 - ◆ Mentre si svolgono lavori pericolosi
 - ◆ Mentre si cammina per strada
 - ◆ In qualsiasi situazione che richiede la massima attenzione
8. Non usare liquidi o agenti spray per pulire l'unità. Usare un panno morbido inumidito per pulire l'unità.
9. Regolare il volume ad un livello adeguato quando si ascolta la musica con le cuffie, per evitare danni all'udito.
10. Note: L'uso improprio delle batterie può provocare esplosioni! Usare correttamente le batterie come da istruzioni della sezione: Batteria!

II Descrizione del prodotto

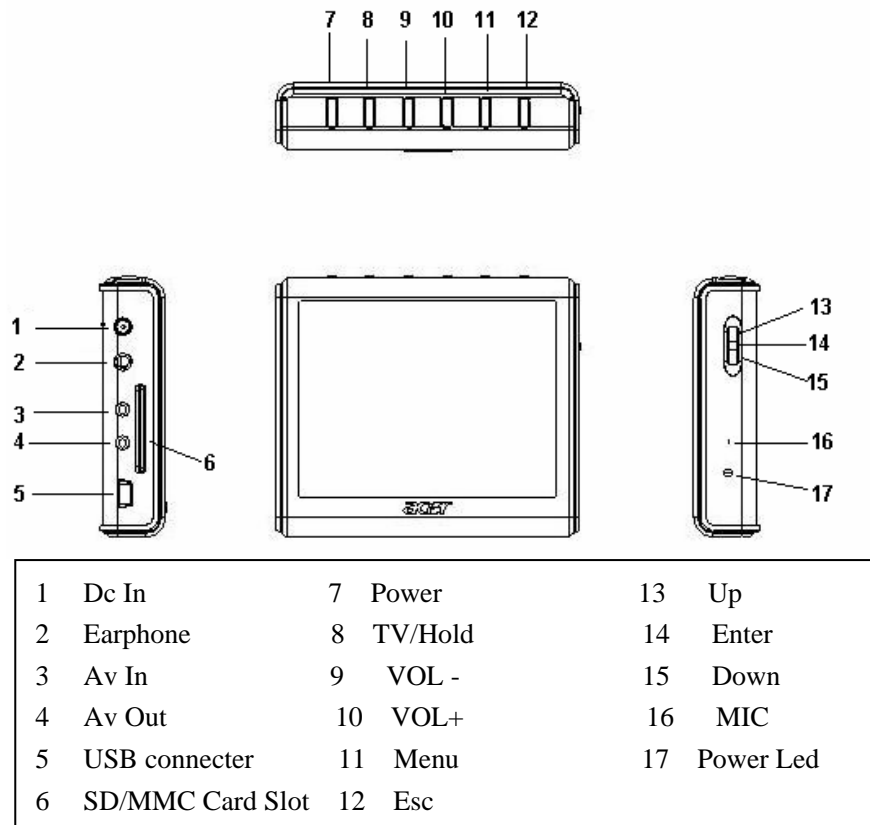
Congratulazioni per l'acquisto del lettore Acer MP400. Questo prodotto è un lettore e registratore multimediale ad alte prestazioni con batteria agli ioni di Litio. Il lettore Acer MP400 è in grado di eseguire file MUSICA e video di vari formati, con una eccezionale riproduzione visiva e sonora. Inoltre si possono registrare i segnali MUSICA e video. Questo prodotto è anche un dispositivo d'archiviazione mobile USB, che può essere usato per archiviare e gestire i dati personali.

1. Caratteristiche principali

- Display – Schermo LCD TFT 3,5 pollici. Visualizzazione in modo chiaro delle immagini e dei video.
- Esecuzione video – Supporta la riproduzione di file video in formato MPEG-4 SP, Xvid e WMV-9 SP@ML.
- Esecuzione MUSICA – Supporta la riproduzione di file MUSICA in formato MP3 (MPEG1 Layer2, Layer3) e WMA (WMA 9).
- Sincronizzazione testi – Supporta la sincronizzazione di brano musicale testi del brano.
- Visualizzazione immagini – Supporto del formato file JPEG. Le immagini possono essere copiate nel lettore MP400 per essere visualizzate.
- Lettura testi – Supporta la funzione di lettura testi in formato .txt (funzione e-book).
- Registrazione – Supporta la funzione di registrazione video ed MUSICA. Questa funzione serve per registrare i segnali MUSICA e video da origini esterne.

- Input ed Output AV – Supporto interfaccia input AV. Sull'ampio schermo del lettore MP400 si possono guardare i programmi TV, e grazie al ricevitore infrarossi si può usare il telecomando. Supporta anche l'interfaccia d'output AV e si possono trasferire i segnali video ed MUSICA del lettore MP400 a periferiche d'output MUSICA e video (come televisori).
- Interfaccia USB 2.0 – Supporta operazioni USB 2.0 a massima e bassa.
- Alloggio scheda SD/MMC – Supporto scheda SD/MMC.
- Batteria – Batteria integrata ricaricabile agli ioni di Litio.
- Conversione formato video – I file video che non possono essere eseguiti sul lettore possono essere convertiti usando il software di conversione video.
- **Molte lingue** – Supporta molte lingue, incluso cinese semplice/tradizionale, inglese, francese, tedesco, italiano, olandese, spagnolo, ecc.
- Aggiornamento del firmware – Supporto dell'aggiornamento firmware.

2. Assegnazione dei tasti



3. Accessori della confezione

Controllare che la confezione contenga tutti gli accessori che seguono:

- ✓ Lettore Acer MP400
- ✓ Manuale dell'utente
- ✓ CD d'installazione
- ✓ Adattatore di corrente
- ✓ Cavo AV
- ✓ Cavo USB

- ✓ Cuffie stereo
- ✓ Custodia di pelle

4. Caricamento della batteria

Questa sezione include: installazione e caricamento della batteria, uso dell'adattatore di corrente esterno.

4.1 Indicazione del livello di carica



Carica completa



Carica parzialmente consumata



Scarica

Nota: se il livello di carica indica la batteria scarica, significa che la batteria è scarica e che deve essere sostituita.

4.2 Caricamento della batteria

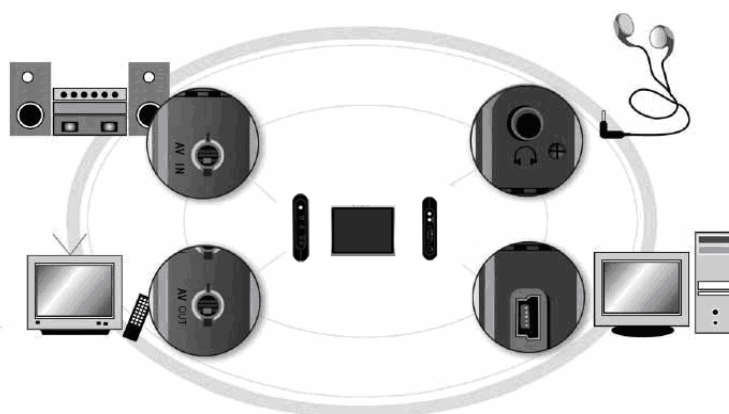
Usare l'adattatore di corrente esterno per caricare la batteria. La procedura di carica può essere sia col lettore MP400 acceso o spento. Usare il caricabatterie usando il metodo che segue:

- 1) Inserire la spina CC dell'adattatore di corrente alla porta CC del lettore MP400.
- 2) Inserire la spina nella presa di corrente.

4.3 Uso dell'adattatore di corrente

Usare l'adattatore di corrente esterno per alimentare direttamente il lettore MP400. Il metodo operativo è uguale a quello per caricare la batteria.

5. Collegamento di interfacce esterne



- 1) Collegamento del televisore per riprodurre
Usare un cavo AV per collegare la presa output AV del lettore MP400 e la presa d'input segnale del televisore.
- 2) Collegamento del televisore per registrare
Usare un cavo AV per collegare la presa output segnale del televisore e la presa d'input

AV del lettore MP400.

3) Collegamento di dispositivi MUSICA

Inserire il cavo AV nella presa input AV del lettore MP400. Collegare i terminali segnale MUSICA (sinistra/destra) del cavo AV usando il cavo di tipo a Y. Inserire l'altra estremità del cavo di tipo a Y nella presa d'output del dispositivo MUSICA.

4) Collegamento al computer

Usare il cavo USB per collegare il lettore MP400 al computer per trasferire i dati.

5) Collegamento delle cuffie stereo

Inserire le cuffie stereo nella presa corrispondente del lettore MP400.

6. Installazione delle driver USB

Solo i sistemi operativi Windows98/SE necessitano dell'installazione del driver USB. Le procedure d'installazione sono le seguenti:

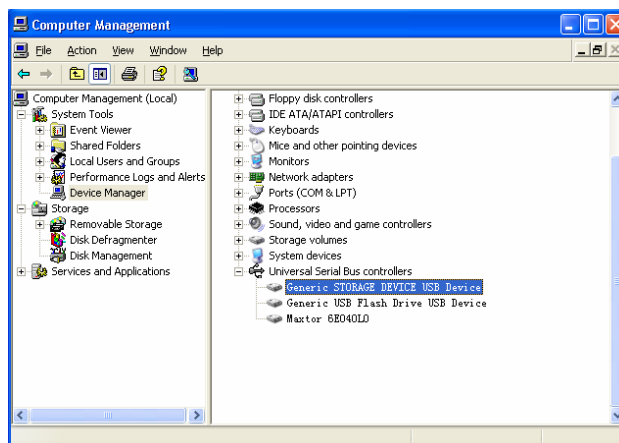
- 1) Inserire il CD fornito in dotazione nell'unità CD-ROM. Fare doppio clic sul file Setup.exe, nella directory principale del CD, ed avviare l'installazione del driver.



- 2) Fare clic su <OK> e riavviare il computer. L'installazione del driver è terminata.

Conferma d'installazione del driver USB.

- 1) Accendere il lettore MP400 ed usare il cavo USB per collegarlo al computer.
- 2) Selezionare [Pannello di controllo / Sistema / Gestione periferiche]. Sarà visualizzata la seguente schermata.

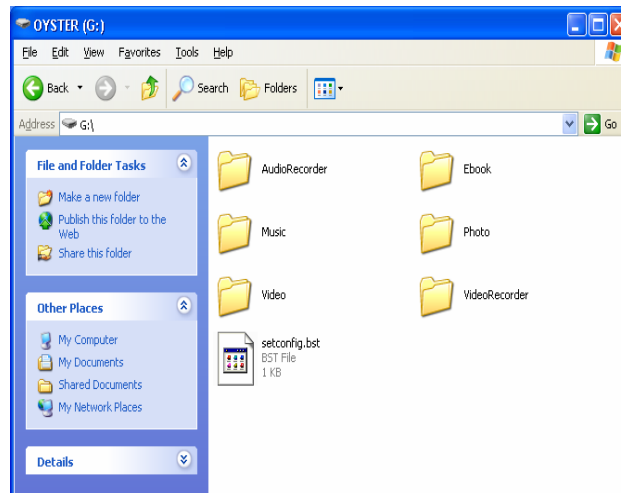


3) Selezionare le unità disco e sarà visualizzata l'unità USB installata.

Nota: Se l'unità USB non è visualizzata dopo avere eseguito la procedura descritta in precedenza, rimuovere ed installare di nuovo l'unità USB.

7. Gestione delle directory

1) Quando la macchina host è collegata in modo normale al computer, l'icona del disco sarà visualizzata nelle [Risorse del computer]. Ci sono sei directory, come [music], [Video], [photo], [textbook], [VideoRecorder] e [MUSICARecorder].



Nota: Non eliminare manualmente le directory predefinite [music], [music], [photo], [textbook], [VideoRecorder] e [MUSICARecorder] della directory principale del disco, perché la loro eliminazione provocherà anomalie nel funzionamento del prodotto. Se queste directory sono state eliminate accidentalmente, spegnere e riaccendere il lettore MP400; questa operazione ripristinerà automaticamente le directory.

2) Archiviare i file nelle directory corrispondenti in base al tipo.

- ◆ Directory Music: File MUSICA
- ◆ Directory Video: File video
- ◆ Directory Photo: Immagini
- ◆ Directory Textbook: Libri elettronici
- ◆ Directory VideoRecorder: Registrazioni video
- ◆ Directory MUSICARecorder: Registrazioni MUSICA

8 Rimozione sicura dal computer

1) Selezionare l'icona del [dispositivo Plug and Play] nell'area di notifica, fare clic col tasto destro del mouse e selezionare [Rimozione sicura dell'hardware].



- 2) Selezionare il dispositivo hardware da terminare e poi fare clic sul pulsante [Stop].
- 3) Selezionare l'unità che deve essere terminata e fare clic sul pulsante [Conferma].
- 4) Fare clic sul pulsante [Chiudi] per terminare l'operazione.

Nota: l'interruzione anomala del collegamento di questo prodotto con il computer può danneggiare il prodotto.

9. Accensione / spegnimento

- 1) Accensione: Tenere premuto per 2 secondi il tasto d'accensione/spegnimento e lo schermo visualizzerà il logo d'accensione Acer. S accederà all'interfaccia del menu principale.



- 2) Spegnimento: Tenere premuto per 2 secondi il tasto d'accensione/spegnimento; il lettore si spegnerà dopo che sullo schermo è apparso il messaggio [power off].

III Funzioni di base

1. Selezioni del menu principale

Dopo avere acceso l'alimentazione, visualizzare la finestra principale, sulla finestra principale ci sono varie icone: video, musica, foto, e-book, registrazione, documento, impostazione, spostare il tasto (su e giù) per selezionare la funzione desiderata, e dopo premerlo, si potrebbe entrare nella finestra corrispondente, premere a lungo il tasto TV/Hold, si potrebbe attivare la funzione di lock tasto, premendo a lungo il tasto TV/Hold, si potrebbe bloccarla.



2. Esecuzione video

- 1) Selezionare la funzione Video nell'interfaccia principale e premere il tasto Invio per confermare ed accedere all'interfaccia dell'elenco file video.



- 2) Selezionare "Video" sulla finestra principale e premere per confermarlo, si entra nella finestra dell'elenco del documento video.




- a. Desktop: Selezionare "Desktop" per tornare all'interfaccia principale.
- b. View (Visualizza), New (Nuovo), Copy (Copia), Move (Sposta), Paste (Incolla), Delete (Elimina), Rename (Rinomina)
- c. File Information (Informazioni file):: Attiva o disattiva la colonna con le informazioni del


file.

- 3) Sulla finestra dell'elenco del documento video, spostare il tasto "su" o "giù" per selezionare il documento video desiderato, e premere "Enter" per iniziare il play.
- 4) Quando selezioni la funzione avanti veloce o dietro veloce nel menu sopraccitato, potresti cambiare la velocità (x2 x4 x8 x16) per andare avanti o indietro attraverso il tasto "su" o "giù", premere il tasto "Enter" per ritornare al play normale.
 - a. Premere il tasto "Esc" per lo stop del play e ritornare all'elenco del documento di video.
 - b. Premere il tasto "su" o "giù" per regolare il volume.
 - c. Premere il tasto "Enter" per fare la pausa, e premere di nuovo il tasto "Enter" per ritornare al modo play.
 - d. Premere il tasto "sù" o "giù" per play il documento precedente o seguente.
 - e. Premere e rimanere nel tasto "su" o "giù" per più di 2 secondi, si entra nel modo di andare avanti veloce o dietro veloce, rilasciare il tasto per ritornare al modo play.
 - f. Nel periodo di play video, premere il tasto "menu", si visualizza l'icona del menu funzionale di video.



(pausa, avanti veloce, dietro veloce, precedente, seguente, modo di ciclo, rapporto di larghezza e altezza)

 (modo di ciclo: ciclo singolo, o ciclo all'infinito)

 (rapporto di larghezza e altezza:4:3, 16:9, visualizza con dimensione originale, visualizzazione completa)

Nota: Selezionare sul menu sopraccitato attraverso il tasto "su" o "giù" e premere il tasto " Enter" per confermarlo.

- g. Quando selezioni la funzione avanti veloce o indietro veloce nel menu sopraccitato, potresti cambiare la velocità (x2 x4 x8 x16) per andare avanti o indietro attraverso il tasto "su" o "giù", premere il tasto "Enter" per ritornare al play normale

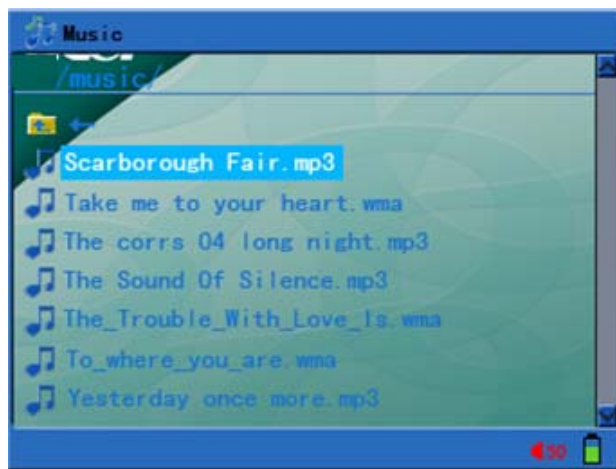
Attenzione: Qui si fa il modo di andare avanti veloce o indietro veloce nella situazione di play video, questa funzione si potrebbe trovare esattamente il posto desiderato da play.

- h. Questo Player ha la funzione della registrazione automatica, durante il periodo di play video, se vuoi fermare il play, il Player si fa una nota nel posto attuale, la prossima volta se vuoi cominciare il play da questo posto, puoi selezionare "Resume" nel menu principale.

3. Riproduzione musicale



- 1) Sulla finestra principale, selezionare “musica” e premere il tasto “Enter” per confermarlo, si entra nella finestra dell’elenco del documento di musica.



- 2) Premere il tasto “menu” si entra nel menu dell’operazione del documento, il modo dettagliato da usare si può vedere dall’istruzione di operazione del documento.



- a. Desktop: Selezionare “Desktop” per tornare all’interfaccia principale.
- b. View (Visualizza), New (Nuovo), Copy (Copia), Move (Sposta), Paste (Incolla), Delete (Elimina) e Rename (Rinomina): Fare riferimento alla descrizione delle operazioni dei file.

- c. File Information (Informazioni file): Attiva o disattiva la colonna con le informazioni del file.
- 3) Sulla finestra dell'elenco del documento di musica, spostare il tasto "su" o "giù" per selezionare il documento di musica desiderato, e premere "Enter" per l'inizia il play.



- 4) Durante il periodo di play della musica, potresti fare gli operazioni come seguente:
- Premere il tasto "Esc" per stop il play e ritornare all'elenco del documento.
 - Premere il tasto "VOL -" o "VOL +" per regolare il volume.
 - Premere il tasto "Enter" per fare la pausa, e premere di nuovo il tasto "Enter" si ritornare il modo di play.
 - Premere il tasto "su" o "giù" per play il documento precedente o seguente.
 - Premere e rimanere il tasto "su" o "giù" per più di 2 secondi, si entra il modo di andare avanti veloce o dietro veloce, rilasciare il tasto si ritorna il modo di play.

- 5) Nel periodo di play audio, premere il tasto "menu", visualizza l'icona del menu funzionale di audio.



(pausa, avanti veloce, dietro veloce, precedente, seguente, modo diciclo A-B ripete, informazione ID3, funzione EQ, musica dello sfondo)



(modo di ciclo: ciclo singolo, ciclo completo, play casuale)



(Informazione della musica: informazine ID3, visualizza il testo LRC)

Nota: Selezionare sul menu sporaccitato attraverso il tasto "su" o "giù" e premere il tasto "Enter" per conformarlo. Premere il tasto "Esc" o "Menu" per ritornare il modo di play normale.

- 6) Per visualizzare i testi del brano musicale, il file LRC deve essere di formato Unicode ed il nome del file dei testi deve essere identico a quello del brano musicale. Usare un PC Notebook per aprire i file dei testi scaricati e salvarli usando la codifica Unicode.
- 7) Selezionare l'esecuzione della musica in sottofondo e questa continuerà ad essere eseguita quando si torna alla finestra di livello superiore.
- 8) Questa Player ha la funzione della registrazione automatica, durante il periodo di play la musica, se vuoi stop il play, il Player si fa una nota nel posto attuale, la prossima volta se vuoi cominciare di play da questo posto, si puo selezionare "Resume" nel menu principale.

4. Visualizzazione immagini



- 1) Sulla finestra principale, selezionare la funzione "foto" e premere il tasto "Enter" per confermarla, si è entrato nella finestra dell'elenco del documento di foto.



- 2) Premere il tasto "menu", si entra nel menu dell'operazione del documento, il modo dettagliato da usare si può vedere dall'istruzione di operazione del documento.



- a. Desktop: Selezionare "Desktop" per tornare all'interfaccia principale.
- b. View (Visualizza), New (Nuovo), Copy (Copia), Move (Sposta), Paste (Incolla), Delete (Elimina) e Rename (Rinomina): Fare riferimento alla descrizione delle operazioni dei

file.

- c. File Information (Informazioni file): Attiva o disattiva la colonna con le informazioni del file.
- 3) Sulla finestra dell'elenco del documento del video, spostare il tasto "su" o "giù" per selezionare il documento video desiderato, e premere "Enter" iniziare lo sfoglio delle foto.
- 4) Durante il periodo di sfogliare le foto, potresti fare le operazioni seguenti:
 - a Premere il tasto "Esc" per fermare lo sfoglio delle foto e ritornare all'elenco del documento.
 - b Premere il tasto "su" o "giù" per visualizzare la foto precedente o seguente.
- 5) Nel periodo di sfogliare le foto, premere il tasto "menu", visualizza l'icona del menu funzionale di foto.



(seguente, precedente, modo di sfogliare, impostare come lo sfondo, girare a sinistra 90°, girare a destra 90°, ingrandire, rimpicciolire, modo di visualizzare le foto, musica dello sfondo)



(modo di diapositiva: attivare il modo di diapositiva, chiudere il modo di diapositiva)



(modo di visualizzare le foto: 4 foto, 9 foto, 1 foto)

- a. Potete attivare o chiudere la funzione della diapositiva, potresti anche impostare l'intervallo tra le diapositive nel menu di impostazione.
- b. Sfondo del desktop: Nel menu sopraccitato, selezionare la funzione "impostare come sfondo", il disegno corrente sarà visualizzato come lo sfondo, i disegni salvati nel MP400 potrebbero essere visualizzati come lo sfondo attraverso questa funzione.
- c. Nello stato dell'ingrandimento del disegno, potrebbe spostare il disegno attraverso il tasto "su" o "giù", premere il tasto "Enter" si esce dallo stato dell'ingrandimento.
- d. Nel menu sopraccitato, potrebbe selezionare e cambiare la musica dello sfondo, e dopo aver cambiato, si potrebbero sfogliare i disegni.

Attenzione: se vuoi sfogliare i disegni contemporaneamente ascoltare la musica, devi prima selezionare la musica dello sfondo nel menu della musica.

5. Lettura di libri elettronici



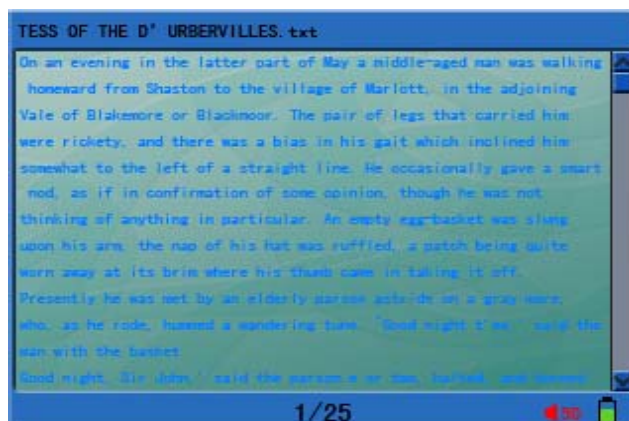
- 1) Nella finestra principale, selezionare "ebook", e premere il tasto "Enter" per confermare, si entra la finestra dell'elenco del documento ebook



- 2) Premere il tasto “menu” si entra nel menu dell’operazione del documento, il modo dettagliato da usare si può vedere dall’istruzione di operazione del documento.



- a. Desktop: Selezionare “Desktop” per tornare all’interfaccia principale.
 - b. View (Visualizza), New (Nuovo), Copy (Copia), Move (Sposta), Paste (Incolla), Delete (Elimina) e Rename (Rinomina): Fare riferimento alla descrizione delle operazioni dei file.
 - c. File Information (Informazioni file): Attiva o disattiva la colonna con le informazioni del file.
- 3) Sulla finestra dell’elenco del documento E-book, selezionare e-book attraverso il tasto “su” o “giù”, e premere il tasto “Enter” per visualizzare e-book sullo schermo.



- 4) Durante il processo di sfogliare e-book, potresti fare le seguenti operazioni:
- spostare tra tasto "su" o "giù" per cambiare le pagine.
 - Premere il tasto "Esc" per fermare e ritornare alla finestra dell'elenco del documento.

Se e-book ha più di dieci pagine, premere il tasto "Esc" si visualizza il dialogo "se vuoi salvare o no", seleziona "si" per salvare, seleziona "No" allora, non salverai il segnalibro.

- 5) Durante il processo di sfogliare l'e-book, premere il tasto "menu", visualizzerà un menu funzionale.



(precedente, seguente, musica dello sfondo)

Selezionare la musica dello sfondo nel menu sopraccitato (se le pagine sfogliate sono più di 10, sarà salvato automaticamente il segnalibro), e si può cambiare la musica dello sfondo.

Attenzione: se vuoi sfogliare i disegni, e nel frattempo ascoltare la musica, devi prima selezionare la musica dello sfondo nel menu di musica

- 6) L'e-book supporta il documento con la forma *.txt & *.lrc, e il codice del documento deve essere Unicode

6. Visualizzazione e Registrazione di programmi esterni



Prima di accendere questa unità, usare il cavo AV per collegare il connettore input AV del lettore MP400 ed il connettore output AV del dispositivo A/V.

- 1) Registrazione programmi:
- Nell'interfaccia principale, selezionare "Record" e premere il tasto "Invio" per confermare l'accesso all'interfaccia di registrazione.



- b. Selezionare “RecKind”: se ha il segno input di “ Video” “Audio” (registra solo la musica) e voce (solo registrare dal microfono), premere il tasto “Enter” per confermarlo.
- c. Selezionare “Quality” ,“HighQ”, “MediumQ” e “LowQ”, premere “Enter” per confermarlo.
- d. Selezionare “inizia la registrazione” e premere il tasto “Enter” per cominciare, premere di nuovo il tasto “Enter” per fermare la registrazione, si può anche selezionare la funzione “ Preview”. (vedere prima)
- e. Selezionare la funzione “Preview” solo per prevedere il segno registrato, non si può fare la registrazione.
- f. Selezionare la funzione “Time” , premere il tasto “su” o “giù”per impostare il tempo (anno, mese, giorno, ore, minuti), premere il tasto “Enter” per confermare.
- g. Selezionare il tasto “Esc” per fermare la registrazione, a questo punto, si può chiudere MP400 e staccare il cavo AV
- h. Durante il processo di registrazione, selezionare la funzione “ Preview”(premere il tasto “Enter”) per fermare la registrazione, e a questo punto, premere il tasto “Enter” si può continuare a registrare. Questa funzione vi permette di prevedere senza registrare.

2) Funzione d’output video:

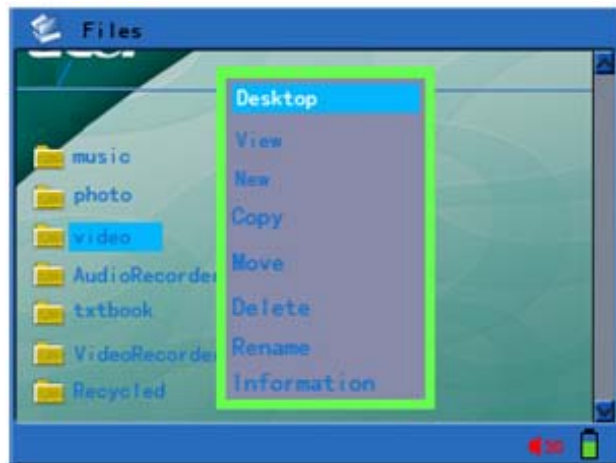
- a. Collegare la porta “AV out” del Player MP400 e la porta “AV in” dell’attrezzatura A/V attraverso il cavo AV, si potrebbe guardare il video con schermo largo, e ascoltare stereo audio(il modo di collegamento si riferisce l’istruzione manuale dell’ AV)
- b. Accendere il Player MP400 e TV o il dispositivo stereo, impostare il Player MP400 al modo di play normale o allo stato di audio, premere il tasto “TV/Hold” (non premere per lungo tempo), allora Video si potrebbe trasferire al modo di TV, Audio si potrebbe trasferire alla uscita stereo, premere di nuovo il tasto “TV/Hold” si potrebbe fermare l’output del AV, e ritornare alla dimostrazione del Player MP400.

Attenzione: Nello modo di video output, l’impostazione del TV del Player MP400 deve corrispondere con quella impostazione del TV.(l’impostazione del TV del Player MP400 si fa nel menu di impostazione, l’impostazione del TV del TV si riferisce al manuale dell’uso della TV)

7. Operazioni dei file



- 1) Selezionare “documento” sulla finestra principale e premere il tasto “Enter” per confermare, se entri nella finestra della selezione del dispositivo di riserva, potresti salvare i dati o i documenti video del dispositivo di riserva.(per esempio la scheda SD/MMC).
- 2) Selezionare il documento o la cartella desiderata attraverso il tasto “su” o “giù”, e premere il tasto “menu” si entra al menu dell’operazione del documento.



- a. Desktop: selezionare “ desktop”
- b. Visualizza: selezionare “ visualizza” si entra nell’elenco (se c’è la cartella selezionata, nel menu si può vedere quest’operazione)
- c. Copia: Selezionare il file o la cartella desiderata, premere il tasto “Menu” si entra nel menu di operazione, selezionare “ copia” e poi entra nell’indice obiettivo, premere il tasto “Menu” si entra nel menu di operazione, selezionare “ incolla”, a questo punto, si osserva una finestra “ vuoi incollare” seleziona “SI” comincia l’operazione di incolla, seleziona “NO”si annulla l’operazione di incolla.
- d. Crea una nuova cartella: premere il tasto “Menu” si entra nel menu di operazione, seleziona “nuovo” e dà un nome alla cartella, premere il tasto “Menu”, si è riusciti a creare una nuova cartella.
- e. Spostare: Seleziona il file o la cartella, e premere il tasto “Menu”si entra nel menu di operazione, seleziona “spostare”, a questo punto si osserva una selezione “ desidera spostare” premere “SI”, e all’indice obiettivo, premere il tasto “Menu” si entra nel menu di operazione, seleziona “incolla” e poi seleziona “Yes”o “No” per confermare.

- f. Elimina: Seleziona il file o la cartella, e premere il tasto “Menu” si entra nel menu di operazione, seleziona “Elimina” e poi seleziona “Yes” o “No” per confermare.
- g. Rinomina: Seleziona il file o la cartella, e premere il tasto “Menu” si entra nel menu dell’operazione, inserire il nome, e premere il tasto “Menu” per salvare, premere il tasto “Esc” per ritornare senza l’operazione di rinominare.
- h. Informazione del file: attivare o chiudere la barra dell’informazione del file.

8. Menu Impostazioni



- 1) Sulla finestra principale seleziona “impostazione” e premere il tasto “Enter” per confermare, si entra la finestra dell’impostazione.



2) Il menu principale include:

- a visualizza: questo menu filiare incluso luce dello sfondo, colore del testo, colore del testo focale, colore focale..
Luce dello sfondo: 10% (10% della luce completa), 20%(20% della luce completa)...100% (completo)
Colore del testo: il colore del testo non selezionato, si potrebbe selezionare da 001 al 255
Colore del testo focale: il colore del testo selezionato, si potrebbe selezionare da 001 al 255
Colore focale: il colore di alta luce, si potrebbe selezionare da 001 al 255



- b impostazione dell'energia: questo menu filiare include l'impostazione della luce dello sfondo per spegnere il Player.
Impostazione della luce dello sfondo: Nello stato senza operazione, la luce dello sfondo si potrebbe spegnere il Player automaticamente entro il tempo di attesa impostato dall'utente. Si potrebbe selezioare dal 001 al 255 secondi, se l'impostazione e` 000, vuole dire che non si usa questa funzione (l'impostazione originale è di 20 sec.)
L'impostazione per spegnere il Player: Nello stato senza operazione, si potrebbe spegnere il Player automaticamente entro il tempo di attesa impostato dall'utente. Si potrebbe selezionare dal 001 al 255 secondi, se l'impostazione e` 000, vuole dire che non si usa questa funzione (l'impostazione originale è di 20 sec.)



- c. System Setup (Impostazione del sistema): Questo menu include l'impostazione della lingua, sistema TV, informazioni del sistema ed impostazioni predefinite.
Language (Lingua): Imposta la lingua delle interfacce e mette a disposizione otto

lingue, includendo Cinese semplificato, Cinese tradizionale, Inglese, Tedesco, Francese, Italiano, Spagnolo e Olandese.

Television (TV): Imposta i formati TV: PAL/NTSC.

System Information (Informazioni del sistema): Contengono le informazioni sull'azienda, la descrizione del prodotto, la data della versione, lo spazio libero e lo spazio usato del disco.

Factory Setup (Impostazioni predefinite): Ripristina i valori predefiniti.



d. Play Mode Setup (Impostazione modalità d'esecuzione): Questa voce d'impostazione include l'intervallo della presentazione e la modalità d'esecuzione musicale.

Picture Interval Time (Intervallo presentazione): ci sono a disposizione 001-255 minuti per impostare l'intervallo di visualizzazione delle immagini di una presentazione.

Music Play Mode (Modalità esecuzione musicale): Ci sono a disposizione tre modalità per impostare l'esecuzione musicale: casuale, esecuzione singola e ripetuta.



10. Aggiornamento del firmware

Attenersi alle fasi che seguono per scaricare le revisioni del firmware ed aggiornare il prodotto.

- 1) Andare al sito Acer (<http://www.acer-euro.com>) e scaricare la versione più aggiornata del firmware di questo prodotto.
- 2) Collegare il prodotto al computer usando il cavo USB.
- 3) Copiare la versione aggiornata del firmware nella directory principale del disco rigido integrato del lettore MP400.

- 4) Scollegare il lettore dal computer usando la normale procedura.
- 5) Riavviare l'unità e l'aggiornamento del prodotto sarà condotto a termine automaticamente.

Nota: accertarsi che la batteria abbia carica sufficiente per portare a termine l'aggiornamento. Se si verifica un ammanco d'alimentazione durante l'aggiornamento, il prodotto subirà gravi danni. Quindi, collegare il cavo d'alimentazione prima di avviare la procedura d'aggiornamento per garantire la continuità d'alimentazione.

IV Problemi comuni e loro soluzioni

Questa sezione fornisce la soluzione ad alcuni problemi comuni che si possono riscontrare usando il prodotto. Leggere questa sezione per vedere se si riescono a risolvere i problemi. In caso contrario, mettersi in contatto con il servizio assistenza.

1. Problema: Il prodotto non si accende e lo schermo LCD non visualizza alcuna informazione.
Soluzione: Accertarsi che la batteria sia carica.
2. Problema: I tasti non funzionano.
Soluzione: 1) Controllare se lo schermo LCD visualizza la dicitura "Hold";
2) Se lo schermo LCD visualizza la dicitura "Hold", premere per 2 secondi il tasto "TV/Hold" per sbloccare i tasti.
3. Problema: Dopo avere selezionato TV come modalità d'output, l'immagine è tremolante oppure non può essere visualizzata in modo normale.
Soluzione: Quando si usa il televisore, accertarsi di impostare correttamente il formato TV. In Cina ed in Europa usare [pal], in Corea usare [ntsc].
4. Problema: Spegnimento improvviso
Soluzione: 1) Controllare l'impostazione di [power off] in [system set] del menu principale;
2) Controllare che la batteria non sia scarica, nel qual caso ricaricarla.
5. Problema: Lo schermo LDC si spegne improvvisamente
Soluzione: Controllare se è stato premuto il tasto Sospensione e se è stata avviata la conversione.
6. Problema: I file video, MUSICA ed immagini non sono riprodotti.
Soluzione: 1) Il formato dei file deve essere tra quelli supportati dal prodotto;
2) Accertarsi che il formato dei file è tra quelli supportati dal prodotto e di avere selezionato la corretta modalità d'esecuzione.
3) Se il file non è tra quelli supportati dal prodotto, usare il software di conversione dei file– come descritto in questo manuale – per convertire il file in un formato supportato.
7. Problema: Non c'è emissione sonora, oppure il volume è troppo basso durante l'esecuzione MUSICA e video.
Soluzione: Accertarsi che il volume non sia troppo basso. Regolare il volume usando gli appositi tasti.
8. Problema: Quando viene riprodotto un video o viene visualizzata un'immagine, la finestra è troppo piccola.
Soluzione: 1) La finestra del file video registrato è troppo piccola.
2) La dimensione del file immagine è troppo piccola.

V Specifiche del prodotto

	Category	Parameter Specifications
System	Built-in Storage	SD / MMC Card
	File Management	Single file copy & paste, File/ Folder deletion, Rename and Folder Creation
	File System	FAT 16/32
User Interface	Key Definition	Power, TV/Hold, VOL+, VOL-, Menu, Esc, three-direction key(up, down, enter)
	Language	Multi-language Menu and Filename Display
	File View Mode	List View & Icon
Power Supply	Switching Adapter	AC 100-240V in, DC 5V, 2A output
	Battery	Rechargeable Li-Polymer 3.7V/1200mAh
	Playback Time	Video: 4 hours, Music: 6.5 hours (average)
	Power Saving	Auto Power off, Screen saver
Display	Interface	3.5" TFT LCD
	Resolution	320x240 (RGB) Pixels
	Brightness	Backlight Adjustable
	View Angle	Up: 10deg, Down: 30deg Left: 45deg, Right: 45deg
AV Input / Recording	Video	CVBS (PAL/NTSC)
	Music	Line in Stereo
	Speech	Built-in Microphone
AV Output	Video	TV Line out (PAL/NTSC)
	Music	Line out Stereo
	Earphone	30mW, 320hm, 1 outlet
Firmware Upgrade	DSP	System Auto Upgrade when Update File available
USB 2.0	Device	USB 2.0 /USB 1.1 interface
		Operation System: Windows98/98SE/ME/2000/XP Mac OS 9.0 and Later
General	Dimensions	86.6x73.6x18.8 mm
	Weight	133.8g
	Operation Temperature	0°C to 40°C

Supported File Types And Functions

		File Type	Description
Decoding	Video	MPEG-4(*.ASF, *.AVI)	MPEG-4 Simple Profile 720*480 @ 30fps 2-channels MPEG-1 & 2 Layer3(MP3) Video Bit rate Up to 4Mbps
		MPEG-4(*.MP4)	MPEG-4 Simple Profile 720*480 @ 30fps 2-channels MPEG-4 AAC-LC Video Bit rate Up to 4Mbps
		XVID (*.AVI)	Up to 640*352 @ 30fps, MPEG-1&2 Layer III Video Bit rate Up to 3.5Mbps
		WMV9 (*.WMV or *.ASF)	WMV9 SP@ML 352*288 @ 30fps, WMA9 L2 Video Bit rate Up to 4Mbps Minimum Support 10fps
	Music	MP3 (*.MP3)	MPEG-1&2 Layer III, sample rate up to 48KHz , Bit rate:24-320Kbps , CBR&VBR, 2-channels
		WMA (*.WMA)	WMA8/9 ,sample Rate up to 48KHz ,Bit rate :32-384Kbps,CBR , 2-channels
	Image	JPEG (*.JPG)	Baseline YUV and Grayscale (No progressive) Up to 3264*2448 Pixels for HDD
		GIF (*.GIF)	Static; Up to 1000*1000
		BMP (*.BMP)	Monochrome,8-bit Indexed-Color ,RGB ,RLE8 Up to 1400*1050
Encoding	Video	ISO MPEG-4 (*.ASF)	320*240 @ 30 fps, MP3 Stereo
	Music	MP3 (*.MP3)	2 Channels : 16KHz ,32Kbps 24KHz , 64Kbps 32KHz , 96Kbps

acer

<http://www.acer-euro.com>