

Acer MP500

Handleiding

Ver 1.0

acer

Copyright

Copyright 2006 van Acer Inc. Alle rechten voorbehouden. Geen onderdeel van deze productie mag worden gekopieerd, overgedragen, overgeschreven, opgeslagen in een archiefsysteem, of vertaald naar enige taal of computertaal, in welke vorm of op welke manier dan ook, elektronisch, mechanisch, magnetisch, optisch, chemisch, handmatig, of anderszins, zonder voorafgaande schriftelijke toestemming van Acer Computer GmbH.

Afstandsverklaring

Acer Inc. doet geen toezeggingen en geeft geen garanties, uitdrukkelijk of impliciet, met betrekking tot de inhoud hiervan en neemt specifiek afstand van elke garantie verkoopbaarheid van geschiktheid voor een specifiek doel. De in deze handleiding beschreven software wordt verkocht of gelicentieerd zoals ze is. AISD/MMC/MMCe programma's defect blijken na de aankoop, dient de koper (en niet dit bedrijf, haar distributeur of haar leverancier) de gehele kosten van alle benodigde onderhoud, reparatie en enigerlei incidentele of gevolgschade voortvloeiende uit enig defect aan de software te aanvaarden. Verder behoudt Acer Computer GmbH zich het recht voor deze publicatie te herzien en van tijd tot tijd wijzigingen aan te brengen aan de inhoud zonder de verplichting enige persoon op de hoogte te brengen van dergelijke revisies of wijzigingen.

Alle in deze handleiding genoemde merken en productnamen zijn handelsmerken en/of geregistreerde handelsmerken van hun respectieve eigenaren.

Alle in deze handleiding genoemde merknamen en productnamen zijn handelsmerken en/of geregistreerde handelsmerken van hun respectieve eigenaren.

Inhoud

I	<u>Veiligheidsverklaring</u>	2
II	<u>Productbeschrijving</u>	2
	1. Hoofdkenmerken	2
	2. Schema productdistributie	3
	3. Meegeleverde accessoires	3
	4. Batterijen laden	4
	5. Aansluiting van de externe interface	5
	6. Gebruik van de afstandsbediening	5
	7. Installatie USB-station	6
	8. Beheer mappenstructuur	8
	9. Veilige verplaatsing en verwijdering	8
III	<u>Basisfuncties</u>	9
	1. Hoofdmenu	9
	2. Video afspelen	10
	3. Genieten van muziek	11
	4. Foto's bekijken	13
	5. E-book	15
	6. Externe programma's opnemen en bekijken	17
	7. Bestandsbewerkingen	18
	8. Menu Instellingen	21
	9. Conversie indeling videobestanden	23
	10. Firmware opwaarderen	25
IV	<u>Veelgestelde vragen en oplossingen</u>	26
V	<u>Productspecificaties</u>	27

I Veiligheidsverklaring

1. Lees deze veiligheidsrichtlijnen aandachtig en volledig door.
2. Bewaar deze handleiding goed voor later gebruik.
3. Houd deze eenheid droog.
4. Stel deze eenheid niet bloot aan zonlicht.
5. Giet geen vloeistoffen in de eenheid, dit kan schade of elektrische schok veroorzaken.
6. Neem contact op met een vakman om deze MP500 speler te repareren als de volgende situaties zich hebben voorgedaan:
 - ◆ Als er vloeistof in deze eenheid is gekomen
 - ◆ Als de eenheid vochtig is geworden
 - ◆ Als deze eenheid niet normaal werkt, of indien de gebruiker niet naar de normale gebruiksstatus kan terugkeren volgens de aanwijzingen in deze handleiding
 - ◆ Als deze eenheid gevallen of beschadigd is
7. Gebruik de MP500 speler niet als u:
 - ◆ een voertuig bestuurt
 - ◆ zeer gevaarlijk werk uitvoert
 - ◆ op straat loopt
 - ◆ Elke situatie die de uiterste concentratie vergt
8. Als u de schijf van de MP500 speler wilt formatteren, selecteert u FAT32 om de schijf te formatteren.
Deel de schijf van de MP500 speler niet op in partities.
9. Gebruik geen vloeistof of sproeimiddel om deze eenheid te reinigen. Gebruik een nat, zacht doekje om deze eenheid af te vegen.
10. Pas het volume van de oortelefoon aan tijdens het beluisteren van muziek, om gehoorbeschadiging te vermijden.
11. Opmerking: onjuist gebruik van de batterij kan tot ontploffing leiden! Gebruik de batterij op de juiste manier volgens de aanwijzingen in Hoofdstuk: Batterij!
12. Gooi de gebruikte batterij niet in de afvalcontainer; deze dient te worden ingezameld voor recycling.

II Productbeschrijving

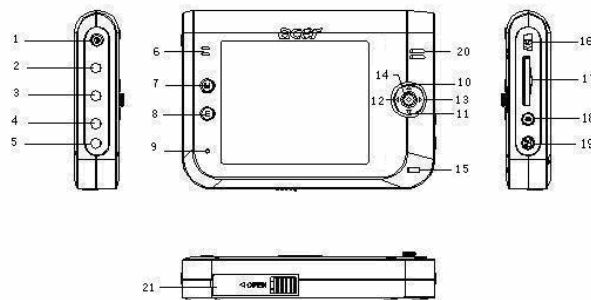
Dank u voor de aankoop van het Acer MP500 product. Hiermee haalt u een krachtige draagbare multimediacorder en -speler met een verwijderbare Li-ion batterij in huis. U kunt de Acer MP500 gebruiken om video- of Muziekbestanden met verschillende indelingen af te spelen, zodat u uitstekende kijk- en luisterervaringen zult opdoen. Daarnaast kunt u Muziek- en videosignalen opnemen. Dit product is ook een draagbaar USB-opslagapparaat waarmee u uw persoonlijke gegevens kunt opslaan en beheren.

1. Hoofdkenmerken

- Beeldscherm – Ondersteunt 3.6” TFT LCD groot beeldscherm. Geeft foto- en videobestanden helder weer.
- Massaopslagvolume – 1,8” 20GB ingebouwde harde schijf, waarmee grote hoeveelheden gegevens kunnen worden opgeslagen (een 30GB harde schijf is optioneel)
- Video afspelen – Ondersteunt het afspelen van videobestanden met de indelingen MPEG-4 SP, Xvid en WMV-9 SP@ML.
- Muziek afspelen – Ondersteunt het afspelen van Muziekbestanden met de indelingen MP3 (MPEG1 Layer2, Layer3) en WMA (WMA 8/9).
- Lyrische synchronisatie – Ondersteunt de synchrone weergave van geluid, liedjesteksten en educatieve teksten.
- Foto's bekijken – Ondersteunt de JPEG-bestandsindeling. U kunt de foto's naar de MP500 kopiëren om ze te bekijken.

- Tekstbestanden lezen – Ondersteunt de leesfunctie van .txt bestanden (e-book functie).
- Opnemen – Ondersteunt de opnamefunctie van video en Muziek. U kunt de eenheid gebruiken om video- en Muzieksignalen van externe bronnen op te nemen.
- AV-ingang en -uitgang – Ondersteunt de AV-ingangsinterface. U kunt van televisieprogramma's genieten via het grote scherm van MP500 en u kunt de afstandsbediening via infrarood bedienen. Ondersteunt ook de AVuitgang en u kunt ook video- en Muzieksignalen die door de MP500 wordt afgespeeld, overdragen naar de randapparatuur met Muziek- en videouitgang (zoals een televisietoestel).
- USB 2.0-interface – Ondersteunt de hoge en lage snelheidshandelingen van de USB 2.0.
- SD/MMC/MMC-kaartsleuf – Ondersteunt de uitgebreide SD/MMC/MMC-kaart.
- Batterij –Li-ion polymeer batterij
- Conversie video-indeling – U kunt niet-afspeelbare videobestanden converteren naar een afspeelbare indeling via de software voor videoconversie.
- Meerdere talen – Ondersteunt vele talen, inclusief acht taalmodi zoals Vereenvoudigd Chinees, Traditioneel Chinees, Engels, Duits, Frans, Italiaans, Portugees en Spaans.
- Upgrade firmware - Ondersteunt upgrade van de firmware.

2. Toetsenlocatie



1 Power	8 Esc	15 IR sensor
2 DC In	9 Power LED	16 Usb Connector
3 Earphone	10 Up	17 SD Card Slot
4 AV Out	11 Down	18 Suspend
5 AV In	12 Left	19 Lock Switch
6 MIC	13 Right	20 Speaker
7 Menu	14 Enter (Pause)	21 Battery

3. Verpakking / Accessoires

Controleer of de verpakking en accessoires de onderstaande inhoud bevatten:

- ✓ Acer MP500-speler
- ✓ Li-ion polymeer batterij
- ✓ Handleiding
- ✓ Adapter
- ✓ Installatie-cd
- ✓ Muziekvisuele kabel
- ✓ USB-kabel

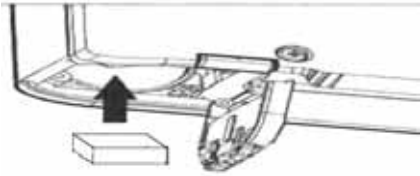
- ✓ Stereo oortelefoon
- ✓ Afstandsbediening
- ✓ Draagbare lederen hoes

4. De batterij opladen

Dit hoofdstuk omvat: de installatie van de batterij, het opladen van de batterij en het gebruik van de externe voedingsadapter.

4.1 Installatie van de batterij

- 1) Controleer of de voeding van de MP500 speler is uitgeschakeld en open het klepje van het batterijvak in de aangegeven richting.
- 2) Plaats de oplaadbare batterij en sluit het klepje van het batterijvak.



4.2 Indicatie van het vermogen



Batterij volledig opgeladen



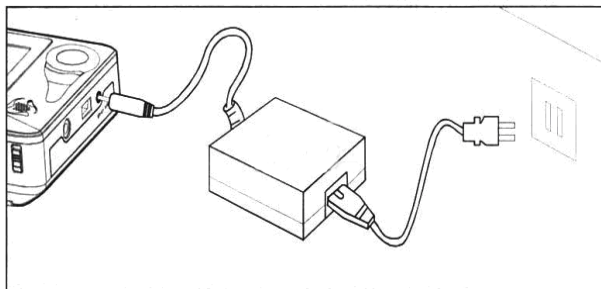
Batterij gedeeltelijk leeg



Batterij leeg

Opmerking: Als de indicatie van het batterijvermogen slechts één balk of geen balk aangeeft, betekent dit dat er duidelijk geen voeding meer aanwezig is. Laad daarom de batterij weer op.

4.3 De batterij opladen



U kunt de externe voedingsadapter gebruiken om de batterij op te laden. Het opladen kan worden uitgevoerd als de voeding van de MP500 speler aan- of uitstaat. Het opladen verloopt als volgt:

- 1) Plaats de met deze eenheid geleverde oplaadbare batterij.
- 2) Sluit de voedingskabel aan op de voedingsadapter.
- 3) Stop de gelijkstroomstekkers van de voedingsadapter in de gelijkstroomingang van de MP500 speler.
- 4) Stop de stekker in het stopcontact.

Opmerking: Verwijder de batterij niet tijdens het oplaadproces.

4.4 Het gebruik van de externe voedingsadapter

U kunt de externe netvoedingadapter gebruiken om de MP500 speler direct van voeding te voorzien. De gebruiksmethode is dezelfde als de oplaadmethode van de batterij.

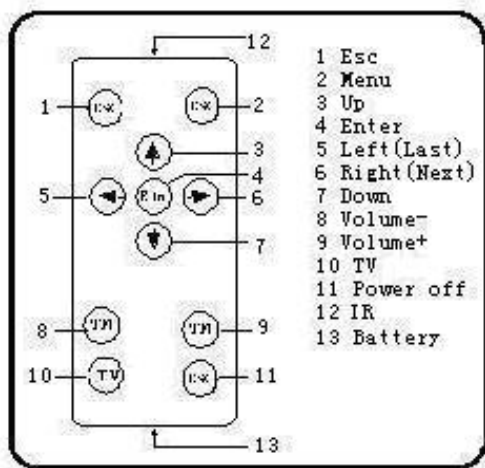
5. Aansluiting van de externe interface



- 1) Sluit het televisietoestel aan om te kunnen afspelen
Gebruik de Muziekvisuele kabel om de AV-uitgang van de MP500 speler aan te sluiten op de signaalingang van het televisietoestel.
- 2) Sluit het televisietoestel aan om te kunnen opnemen
Sluit de signaaluitgang van het televisietoestel aan op de AV-ingang van de MP500 speler met de AV-kabel.
- 3) Aansluiting van het Muziekapparaat
Sluit de AV-kabel aan op de AV-ingang van de MP500 speler. Verbind het Muzieksignaal (links/rechts) van de AV-kabel via een kabel van het type "Y." Sluit het andere uiteinde van de kabel van het type Y aan op de uitgang van het Muziekapparaat.
- 4) Aansluiting van de computer
Gebruik de USB-kabel om de MP500 speler op de computer aan te sluiten voor de gegevensoverdracht.
- 5) Aansluiting van de stereo oortelefoon
Sluit de stereo oortelefoon aan op de overeenkomende ingang van de MP500 speler.

6. Het gebruik van de afstandsbediening (optional)

Dit hoofdstuk beschrijft hoe de afstandsbediening kan worden gebruikt om de MP500 speler te bedienen. De functies van de toetsen op de afstandsbediening komen overeen met de functies van de toetsen van de MP500 speler.

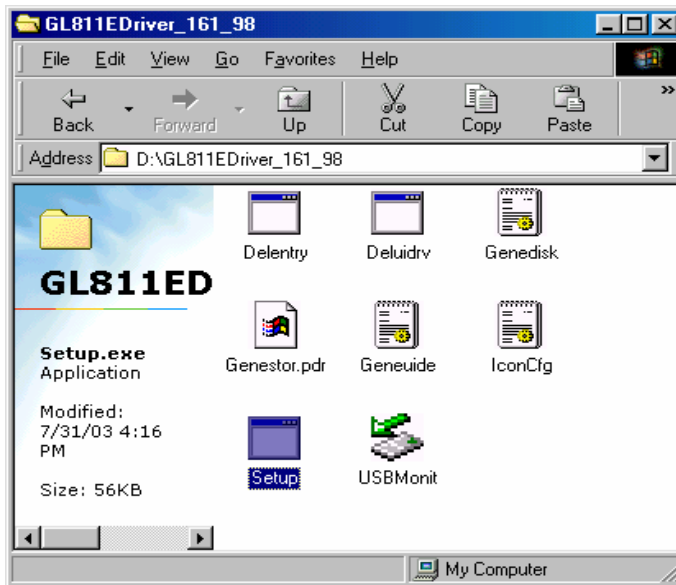


S/N	Afstandsbediening	Functie
1	ESC	Escape (of terug naar het vorige niveau)
2	MENU	De interface van het menu openen
3	OMHOOG	Richtingselectie (omhoog)
4	ENTER	Bevestiging
5	LINKS/LAATSTE	Richtingselectie (links)/vorig bestand
6	RECHTS/VOLGENDE	Richtingselectie (rechts)/volgend bestand
7	OMLAAG	Richtingselectie (omlaag)
8	VOLUME -	Verlaag het volume
9	VOLUME +	Verhoog het volume
10	TV	Schakelen tussen schermen
11	VOEDING UIT	Voedingsschakelaar
12	IR	Infraroodsensorpoort
13	Batterij	Batterij

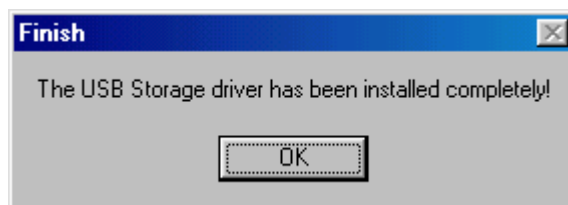
7. Installatie van een USB-stuurprogramma

Als u met het besturingssysteem Windows 98/se werkt, moet u een USB-stuurprogramma installeren. De installatiestappen zijn als volgt:

- 1) Plaats de met deze eenheid meegeleverde CD in het cd-romstation. Dubbelklik op het bestand Setup.exe in de hoofdmap van de cd en start de installatie van het stuurprogramma.

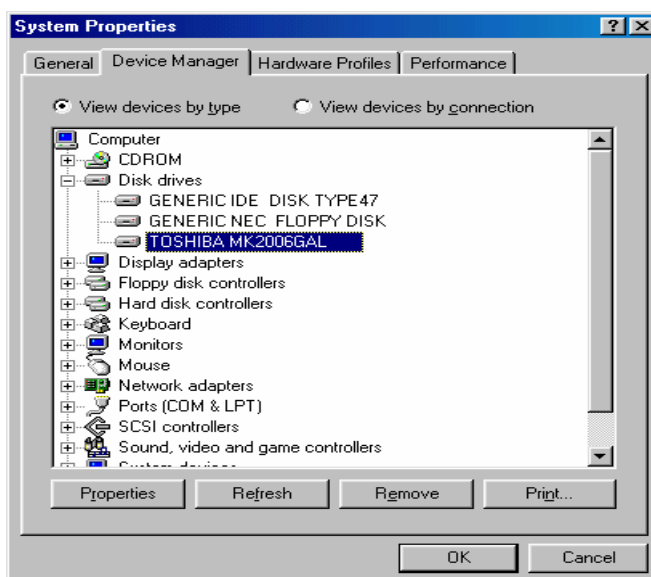


2) Klik op <OK>, en herstart de computer. De installatie van het station is voltooid;



Controleer of het USB-stuurprogramma is geïnstalleerd.

- 1) Schakel de voeding van de MP500 in en gebruik de USB kabel om een verbinding te maken met de computer.
- 2) Selecteer [Configuratiescherm/Systeem/Apparaatbeheer]. De volgende interface wordt weergegeven;

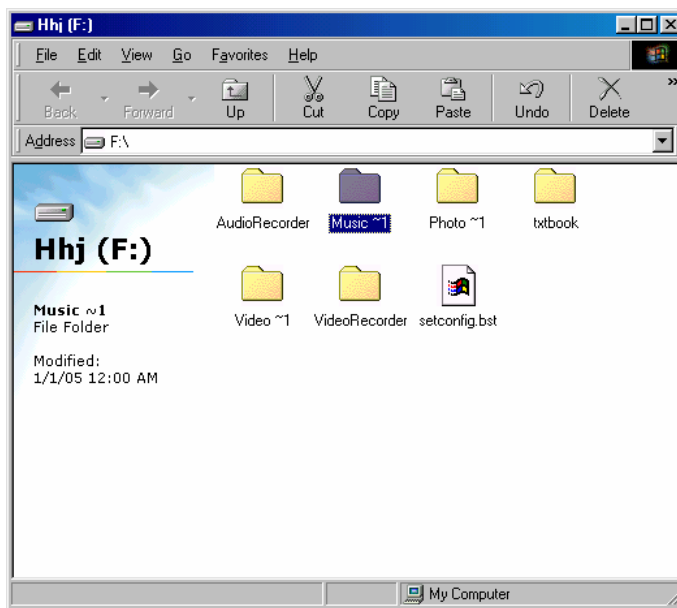


3) Selecteer het harde schijfstation. Het geïnstalleerde USB-stuurprogramma wordt weergegeven;

Opmerking: Als het USB-stuurprogramma niet wordt weergegeven zoals in de bovenstaande afbeelding, verwijdert u het geïnstalleerde USB-stuurprogramma en installeert u het opnieuw.

8. Beheer mappenstructuur

1) Wanneer de hostmachine normaal op de computer is aangesloten, wordt het schijfpictogram weergegeven in de [Windows Verkenner]. Er zijn zes mappen: [muziek], [Video], [foto], [tekstboek], [Videorecorder] en [Muziekrecorder];



Opmerking: Verwijder handmatig geen standaardmappen zoals [muziek], [Video], [foto], [tekstboek], [VideoRecorder] en [MuziekRecorder] onder de hoofdmap van schijf. Als dergelijke mappen worden verwijderd, zal dit product niet op de juiste manier kunnen werken. Als een van de bovenstaande mappen per ongeluk werd verwijderd, opent u deze mappen opnieuw nadat de eenheid is uitgeschakeld. De MP500 speler zal deze mappen automatisch opnieuw maken.

2) Sla deze bestanden per type op in de betreffende mappen.

- ◆ Muziekmap: Muziekbestand
- ◆ Videomap: Videobestand
- ◆ Fotomap: Fotobestand
- ◆ Tekstboekmap: Elektronisch boek
- ◆ VideoRecordermap: Video-opname
- ◆ MuziekRecordermap: Muziek-opname

9. Veilige verwijdering van de computer

Selecteer het pictogram van het [plug&play-apparaat] in de taakkolom, klik op de rechtermuisknop en selecteer [safely delete hardware](hardware veilig verwijderen);



- 1) Selecteer het hardwareapparaat dat moet worden gestopt en klik op de knop [Stop];
- 2) Selecteer het station dat moet worden gestopt en klik op de knop [Confirmation] (Bevestiging) ;
- 3) Klik op de knop [Close] (afsluiten) om de volledige bewerking te voltooien;

Opmerking: Abnormale onderbreking van de verbinding van dit product met de computer kan schade aan dit product toebrengen.

10. Voeding aan/Voeding uit

- 1) Voeding aan: Houd de knop aan-/uit gedurende 2 seconden ingedrukt. Het scherm toont het opstartlogo van Acer. Daarna schakelt het scherm over naar de interface van het hoofdmenu.



- 2) Voeding uit: Houd de knop aan/uit gedurende 2 seconden ingedrukt. De eenheid wordt uitgeschakeld nadat de melding [power off] (uitschakelen) op de interface wordt weergegeven.

III Basisfuncties

1. Selectie van het hoofdmenu

Nadat de eenheid is ingeschakeld, wordt de hoofdinterface weergegeven op het scherm (zoals weergegeven in onderstaande afbeelding).

Er worden diverse pictogrammen op de hoofdinterface weergegeven: video, Muziek, foto, e-boek, opname, Vervolgen, bestanden en instelling. Druk op de toets "Esc" om het pictogram van de hoofdinterface te verbergen. De achtergrond wordt vervolgens helder op het scherm weergegeven. Als u op het pictogram van de toets Menu drukt, wordt het opnieuw weergegeven op de hoofdinterface. Druk op de vierwegknop om de gewenste functies (omhoog, omlaag, naar links en naar rechts) te selecteren en druk vervolgens op de Enter toets om uw keuze te bevestigen en de overeenkomende interface weer te geven. Druk 2-3 seconden op de toets Lock (vergrendelen) om de vergrendelingsfunctie voor het toetsenbord te activeren. Druk nogmaals op de toets Lock om deze functie uit te schakelen.



2. Video afspelen

- 1) Selecteer de videofunctie in de hoofdinterface en druk op de toets Enter om uw keuze te bevestigen en de interface van de videobestandslijst te openen.



- 2) Druk op de knop “menu” om het menu met de bestandsbewerkingen op te roepen. De gedetailleerde gebruiksmethode wordt weergegeven in de beschrijving in het hoofdstuk Bestandsbewerkingen.



- a. Bureaublad: Selecteer “Bureaublad” om terug te keren naar de hoofdinterface.

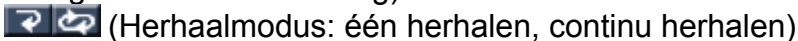
- b. Bekijken, nieuw, kopiëren, verplaatsen, plakken, verwijderen, hernoemen
 - c. Bestandsinformatie: open of sluit de kolom bestandsinformatie.
- 3) In de interface van de videobestandslijst gebruikt u de knoppen “omhoog” of “omlaag” om het gewenste videobestand te selecteren en drukt u op de toets “Enter” om het afspelen te starten.
- 4) Tijdens het afspelen van de video kunt u de volgende bewerkingen uitvoeren:
- a. Druk op de toets “Esc” om het afspelen te stoppen en om terug te keren naar de videobestandslijst.
 - b. Druk op de toetsen “omhoog” of “omlaag” om het volume van de videoweergave aan te passen.
 - c. Druk op de toets “Enter” om het afspelen te pauzeren en druk op de toets “Enter” om het afspelen te hervatten.
 - d. Druk op de toetsen “links” of “rechts” om het vorige of het volgende bestand af te spelen.
 - e. Druk op de toetsen “links” of “rechts” en houd deze langer dan 2 seconden ingedrukt om snel vooruit of terug te spoelen en een zoekactie met de weergaveduur/voortgangsbalk mogelijk te maken. Laat de toets los om het afspelen te hervatten.

Opmerking: Snel vooruit- of terugspoelen is alleen mogelijk als de video gepauzeerd is.

- f. Tijdens het afspelen van de video drukt u op de toets “menu” om de pictogrammen van het functiemenu weer te geven.



(Pauzeren, snel vooruitspoelen, terugspoelen, volgende, vorige, herhaalmodus, en hoogte-breedteverhouding)



(Herhaalmodus: één herhalen, continu herhalen)
 4:3 16:9 (Hoogte-breedteverhouding: 4:3, 16:9, originele afmetingenweergave, hoogte-breedteverhouding)

Opmerking: Gebruik de toetsen “rechts” of “links” om de bovenstaande menu’s te selecteren en gebruik de toets “Enter” ter bevestiging.

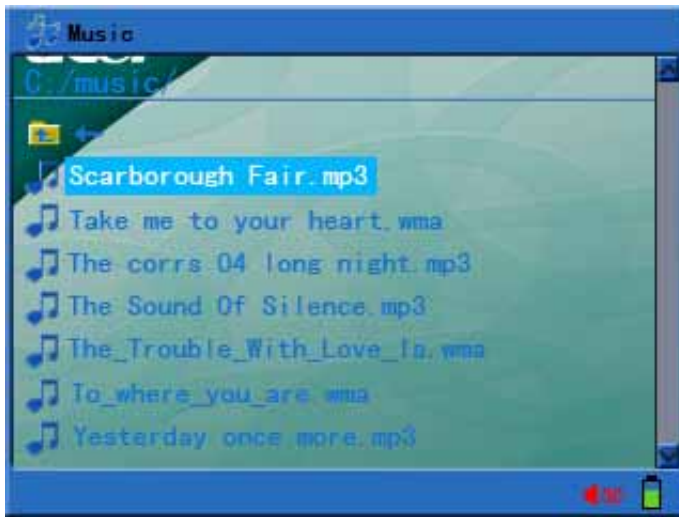
- g. Tijdens de selectie van de functie snel vooruitspoelen of terugspoelen, kunt u de toetsen “rechts” of “links” gebruiken om de snelheid voor het vooruit- of terugspoelen te wijzigen (X2, X4, X8, X16). Druk op “Enter” om terug te keren naar de normale modus.

Opmerking: de functie snel vooruitspoelen of terugspoelen wordt uitgevoerd terwijl de video wordt afgespeeld. Met deze functie kunt u precies de gewenste afspelpositie selecteren.

3. Genieten van muziek



- 1) Selecteer de muziekfunctie op de hoofdinterface en druk op “Enter” om uw keuze te bevestigen en de interface van de muziekbestandslijst te openen.



- 2) Druk op de toets “menu” om het menu van bestandsbewerkingen op te roepen. De gedetailleerde gebruiksmethode is beschreven in het hoofdstuk Bestandsbewerkingen.



- a. Bureaublad: selecteer “Bureaublad” om terug te keren naar de hoofdinterface.
 - b. Bekijken, nieuw, kopiëren, verplaatsen, plakken, verwijderen en hernoemen: Raadpleeg de beschrijving van de bestandsbewerkingen.
 - c. Bestandsinformatie: open of sluit de kolom bestandsinformatie.
- 3) In de interface van de muziekbestandslijst gebruikt u de toetsen “omhoog” of “omlaag” om het gewenste videobestand te selecteren en drukt u op de toets “Enter” om uw keuze te bevestigen. De muziekweergave-interface wordt geopend en het afspelen van de muziek wordt gestart.

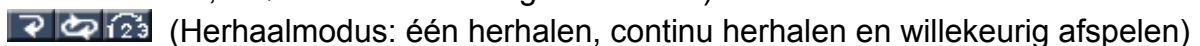


- 4) Tijdens de muziekweergave kunt u de volgende bewerkingen uitvoeren:
- Druk op de toets “Esc” om het afspelen te stoppen en terug te keren naar de bestandsmappenlijst.
 - Druk op de toetsen “omhoog” of “omlaag” om het volume van de videoweergave aan te passen.
 - Druk eenmaal op de toets “Enter” om het afspelen te pauzeren en druk op “Enter” om het afspelen te hervatten.
 - Druk op de toetsen “links” of “rechts” om het vorige of het volgende bestand af te spelen.
 - Druk op de toetsen “links” of “rechts” en houd deze meer dan 2 seconden ingedrukt om snel vooruit of terug te spoelen **en een zoekactie met de weergaveduur/voortgangsbalk mogelijk te maken. Laat de toets los om het afspelen te hervatten.**

- 5) Tijdens het afspelen van de video drukt u op de toets “menu” om het pictogram van het muziekfunctiemenu weer te geven:



(Pauzeren, snel vooruitspoelen, terugspoelen, vorige, volgende, A-B herhalen, ID3-informatie, EQ-functie en achtergrondmuziek)



(Herhaalmodus: één herhalen, continu herhalen en willekeurig afspelen)



(Muziek-informatie, en weergave van LRC-songteksten)

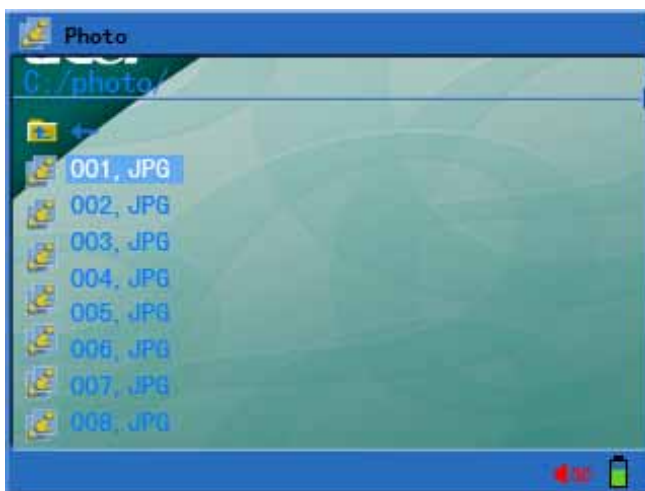
Opmerking: Druk op de toets “links” of “rechts” om het bovenstaande menu te selecteren en gebruik “Enter” om uw keuze te bevestigen. Druk op de knoppen “Esc” of “Menu” om het normale afspelen te hervatten.

- 6) Tijdens het afspelen van de muziek moet het LRC-bestand met de songteksten in Unicode-coderingsformaat zijn en moet de bestandsnaam van de songteksten conform zijn met de bestandsnaam van het nummer. Gebruik de notebook of de computer om het gedownloade songtekstenbestand te openen en op te slaan als Unicode-codering.
- 7) Selecteer de weergave van de achtergrondmuziek in het bovenstaande menu. De muziek blijft spelen als u terugkeert naar het venster van een bovenliggend niveau.

4. Foto's bekijken



- 1) Selecteer de “foto” functie in de hoofdinterface en druk op de toets “Enter” om uw keuze te bevestigen en de interface van de fotobestandslijst te openen.



- 2) Druk op de toets “menu” het menu met de bestandsbewerkingen op te roepen. De gedetailleerde gebruiksmethode is beschreven in het hoofdstuk Bestandsbewerkingen.



- a. Bureaublad: selecteer “Bureaublad” om terug te keren naar de hoofdinterface.
- b. Bekijken, nieuw, kopiëren, verplaatsen, plakken, verwijderen en hernoemen: Raadpleeg de beschrijving van de bestandsbewerkingen .
- c. Bestandsinformatie: open of sluit de kolom bestandsinformatie.

- 3) In de interface van de fotobestandslijst, gebruikt u de toetsen “omhoog” of “omlaag” om het gewenste fotobestand te selecteren. Druk op “Enter” om uw keuze te bevestigen en de foto's te bekijken.
- 4) Tijdens het bekijken van de foto's kunt u de volgende bewerkingen uitvoeren:
 - a. Druk op de toets “Esc” om het bekijken van de foto te stoppen en terug te keren naar de bestandsmappenlijst.
 - b. Druk op de toets “links” of “rechts” om de vorige foto of de volgende foto weer te geven.
- 5) Tijdens het bekijken van de foto drukt u op de toets “menu” om het pictogram van het fotofunctiemenu weer te geven.



(Volgende, vorig, weergavemodus, instellen als achtergrond, 90° naar links draaien, 90° naar rechts draaien, uitzoomen, inzoomen, fotoweergavemodus en achtergrondmuziek)



(Weergavemodus: diaweergave, diaweergave pauzeren)



(Fotoweergavemodus: vier foto's, negen foto's en één foto)

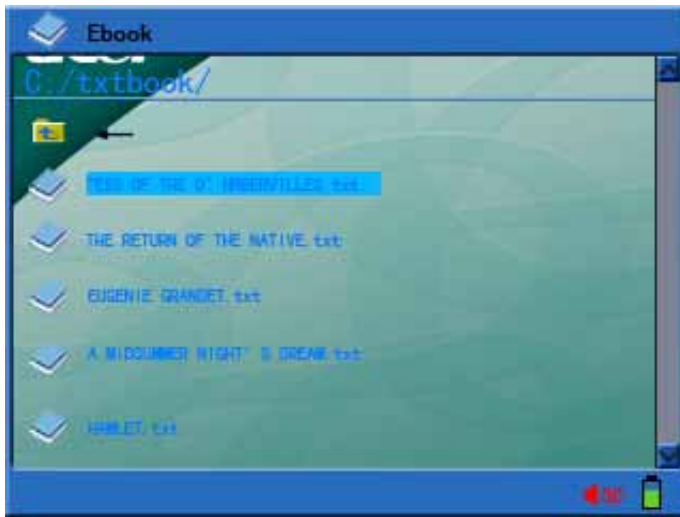
- a. U kunt het bovenstaande menu gebruiken om de diafunctie te openen of te sluiten. U kunt het weergave-interval van dia's instellen in het menu Instellingen.
- b. Bureaubladachtergrond: selecteer de functie “instellen als achtergrond” in het bovenstaande menu om de huidige foto in te stellen als bureaubladachtergrond. Met deze functies kunt u op de MP500 de opgeslagen foto's als bureaubladachtergrond instellen.
- c. Op voorwaarde dat de foto is uitgezoomd, gebruikt u de toetsen “omhoog”, “omlaag”, “links” en “rechts” om de foto te verplaatsen en drukt u op de toets “Enter” om de status uitzoomen af te sluiten.
- d. Selecteer Achtergrondmuziek in het bovenstaande menu om de achtergrondmuziek te wijzigen en door te gaan met het bekijken van foto's.

Opmerking: als u tegelijkertijd foto's en muziek wilt weergeven, zal de eenheid eerst de muziek afspelen en daarna de achtergrondmuziek in het menu selecteren.

5. E-boeken lezen



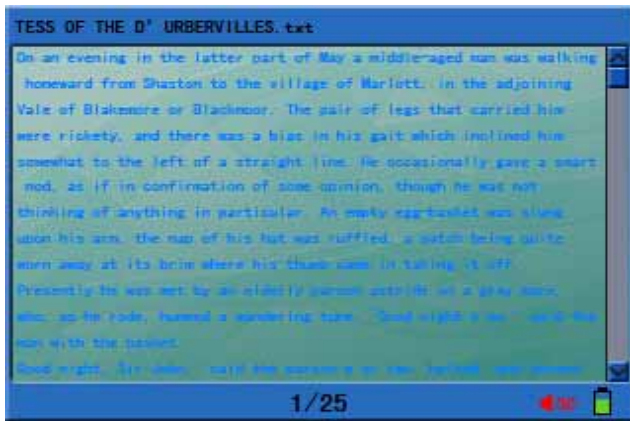
- 1) Selecteer de functie “E-boek” in de hoofdinterface en druk op de toets “Enter” om uw keuze te bevestigen en de interface van de E-boek-bestandslijst te openen.



- 2) Druk op de toets “menu” om het menu van bestandsbewerkingen op te roepen. De gedetailleerde gebruiksmethode wordt beschreven in het hoofdstuk Bestandsbewerkingen.



- a. Bureaublad: selecteer “Bureaublad” om terug te keren naar de hoofdinterface.
 - b. Bekijken, nieuw, kopiëren, verplaatsen, plakken, verwijderen en hernoemen: Raadpleeg de beschrijving van het bestandsbewerkingen.
 - c. Bestandsinformatie: open of sluit de kolom bestandsinformatie.
- 3) In de interface van de E-boek-bestandslijst: gebruik de toetsen “omhoog” of “omlaag” om E-boek te selecteren en druk dan op de toets “Enter” om het elektronische boek te openen en weer te geven op het scherm.



- 4) Tijdens het bekijken van het elektronische boek kunt u de volgende bewerkingen uitvoeren:
 - a. Druk op de toetsen “omhoog”, “omlaag” om een pagina omhoog of omlaag te gaan bij het bekijken van de pagina’s.
 - b. Druk op de toets “Esc” om het lezen van het elektronische boek te stoppen en terug te keren naar de bestandslijst.
Als het elektronische boek meer dan 10 pagina’s bevat, drukt u op de toets “Esc” om terug te keren naar het dialoogvenster “Bladwijzer opslaan?”. Als u “ja” selecteert, wordt de bladwijzer opgeslagen en als u “nee” selecteert, wordt de bladwijzer niet opgeslagen.
 - c. Druk op de toetsen “links” of “rechts” om het vorige bestand of het volgende bestand weer te geven.
- 5) Tijdens het lezen van het elektronische boek drukt u op de toets “Menu” om het functiemenu weer te geven.



(Vorig bestand, volgend bestand, achtergrondmuziek)

Selecteer Achtergrondmuziek in het bovenstaande menu om de achtergrondmuziek te wijzigen (als er meer dan 10 pagina's zijn, wordt de bladwijzer automatisch opgeslagen).
Opmerking: Als u tegelijkertijd foto's en muziek wilt afspelen, zal het eerst de muziek en dan pas achtergrondmuziek in het menu selecteren.

- 6) De ondersteunde bestandsindelingen in het e-boek zijn: *.txt & *.lrc, en de bestands codering is Unicode.

6. Externe programma's opnemen en bekijken



Voordat u deze eenheid uitschakelt, moet u de AV-kabel gebruiken om respectievelijk de AV-ingang van de MP500-speler en de AV-uitgang van het A/V-apparaat aan te sluiten.

- 1) Programma opnemen:
 - a. In de hoofdinterface, selecteert u “Opname” en drukt op de toets “Enter” om te bevestigen dat de opname-interface is geopend.



- b. Selecteer de "RecKind": "Video", "Muziek" (neemt alleen muziek op) met signaalinput en spraak (wordt alleen via microfoon opgenomen). Druk op "Enter" om uw keuze te bevestigen.
- c. Selecteer "Kwaliteit": HighQ, MediumQ en LowQ. Druk op "Enter" ter bevestiging.
- d. Druk op de toets "Terug" om de opname te stoppen. Schakel de MP500 uit en verwijder de AV-kabel.
- e. Tijdens de opname kunt u de functie "Voorbeeld" selecteren (druk op "Enter") om de opname te stoppen. De afspeelfunctie is op dat ogenblik nog steeds actief. Druk op de toets "Enter" om door te gaan met de opname. Met een dergelijke functie kunt u de weergave bekijken als er geen opname wordt uitgevoerd.

2) Functie video-uitgang:

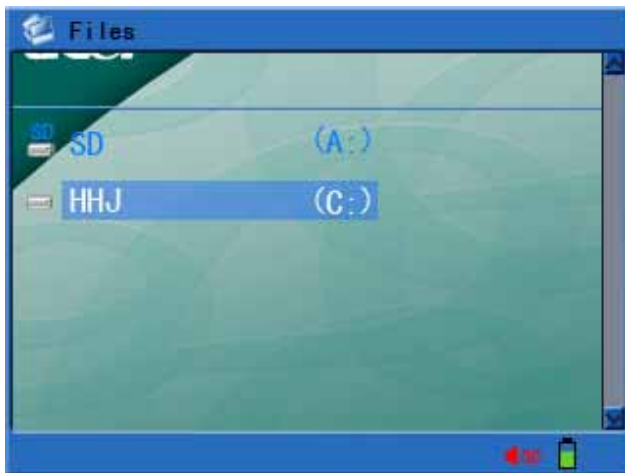
- a. Gebruik een AV-kabel om respectievelijk de AV-uitgang van de MP500 speler en de AV-ingang van het A/V-apparaat aan te sluiten, zodat u van video op groot scherm en stereo Muziek kunt genieten (voor de aansluiting raadpleegt u de handleiding van het AV-apparaat).
- b. Open de MP500 speler en de TV of het stereo-apparaat, en stel de MP500 in voor normale video- of Muziekweergave. Druk tenslotte op de knop "Suspend" (druk er niet lang op). De video wordt omgezet naar TV-weergave en de Muziek naar de stereo-apparaatuitgang. Als u nogmaals op de toets "Suspend" drukt, wordt de AV-uitvoer gestopt en wordt de weergave van de MP500 speler hervat.

Opmerking: Het instellen van een MP500 tv-toestel moet conform zijn met de instelling van een TV tijdens de video-uitvoerperiode zijn. (De instelling van een MP500 TV wordt weergegeven in het menu Instellingen en de tv-instelling van een TV wordt weergegeven in de handleiding van het tv-toestel.)

7. Bestandsbewerkingen



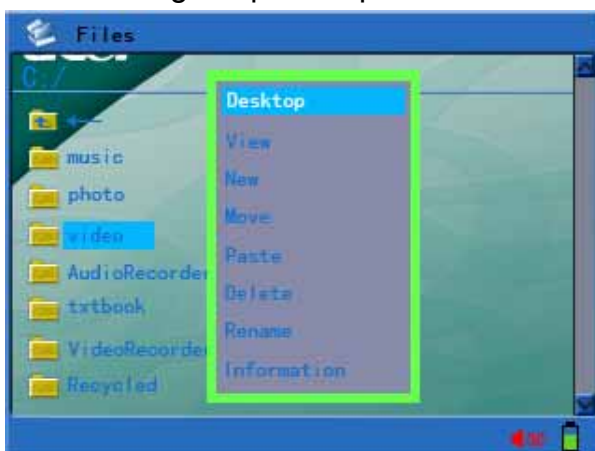
- 1) In de hoofdinterface, selecteert u “bestand” en drukt op de toets “Enter” om te bevestigen dat de selectie-interface voor het opslagapparaat is geopend. U kunt het gegevensbestand of Muziek- of videobestanden op de harde schijf of op een uitgebreid opslagapparaat (zoals een SD/MMC/MMC-kaart) opslaan.



- 2) Als uw gegevensbestand, Muziekbestand of videobestand op de harde schijf is opgeslagen, selecteert u het C-station en drukt u op de toets “Enter” om de interface met de bestandsmappenlijst te openen.



- 3) Gebruik de toets “omhoog” of “omlaag” om het bestand of de map die u wilt openen te selecteren en druk vervolgens op de toets “menu” om het menu met de bestandsbewerkingen op te roepen.



- a. Bureaublad: selecteer “Bureaublad” om terug te keren naar de hoofdinterface.
- b. Bekijken: selecteer “bekijken” om de geselecteerde map te openen (als de map is geselecteerd, wordt een dergelijke bewerking in het menu weergegeven).

- c. Kopiëren: selecteer het bestand of de map die u wilt gebruiken, druk op de toets “menu” om het menu met bewerkingen op te roepen. Selecteer vervolgens “kopiëren” en druk op de toets “menu” onder de doelmap om het menu bewerkingen op te roepen. Selecteer “plakken”. Het venster “Plakken?” wordt weergegeven. Als u “JA” selecteert wordt het plakken gestart. Als u “NEE” selecteert, wordt er niet geplakt. (Als het bestand is geselecteerd, worden dergelijke bewerkingen weergegeven in het menu.)
- d. Nieuwe map: druk op “Menu” om het menu met bewerkingen op te roepen en selecteer de optie “nieuw”. Na selectie wordt de naamtekenlijst weergegeven. Druk op de toets “Menu” om op te slaan nadat u de map een naam hebt gegeven en de nieuwe map OK is.
- e. Verplaatsen: plaats de cursor op het bestand of de map die u wilt gebruiken en druk op de toets “Menu” om het menu met bewerkingen op te roepen. Selecteer vervolgens “verplaatsen”. De melding "Verplaatsen?" verschijnt. Om het menu met bewerkingen op te roepen, moet u “Ja” selecteren en op de toets “Menu” onder de doelmap drukken. Selecteer plakken. De melding "Plakken?" wordt weergegeven. Selecteer vervolgens “Ja” of “Nee”.
- f. Plakken: wordt gebruikt tijdens de bewerkingen voor het kopiëren en verplaatsen.
- g. Verwijderen: plaats de cursor op het bestand of de map die u wilt verwijderen en druk op de toets “Menu” om het menu met bewerkingen op te roepen. Selecteer vervolgens “verwijderen”. De melding “Verwijderen?” wordt weergegeven. Selecteer “Ja” of “Nee”.
- h. Hernoemen: plaats de cursor op het bestand of de map die u wilt gebruiken en druk op de toets “Menu” om het menu met bewerkingen op te roepen. Selecteer vervolgens “hernoemen”. De naamtekenlijst wordt weergegeven. Gebruik de richtingtoets om het teken te selecteren. Met de middelste knop van de vierkante toets bevestigt u de invoer. Druk op de toets “Menu” om de naam op te slaan en op de toets “Esc” om af te sluiten zonder de naam te wijzigen.
- i. Bestandsinformatie: open of sluit de kolom bestandsinformatie.

8. Menu Instellingen



- 1) Selecteer “Instellen” in de hoofdinterface, en druk op de toets “Enter” om uw keuze te bevestigen en de interface voor de systeeminstelling te openen.



2) Het menu Systeeminstelling bevat de volgende inhoud:

- a. Weergave: Dit item van het instellingsmenu bevat helderheid achtergrondverlichting, tekstkleur, focustekstkleur en focuskleur.

Helderheid achtergrondverlichting: om de helderheid van de achtergrondverlichting in te stellen: 10% (10% van volledige helderheid), 20% (20% van volledige helderheid)...100% (volledige helderheid).

Tekstkleur: Kleur van niet gemarkeerde tekst. Kleurwaarden van 001 tot 255.

Focustekst: Kleur van gemarkeerde tekst. Kleurwaarden van 001 tot 255.

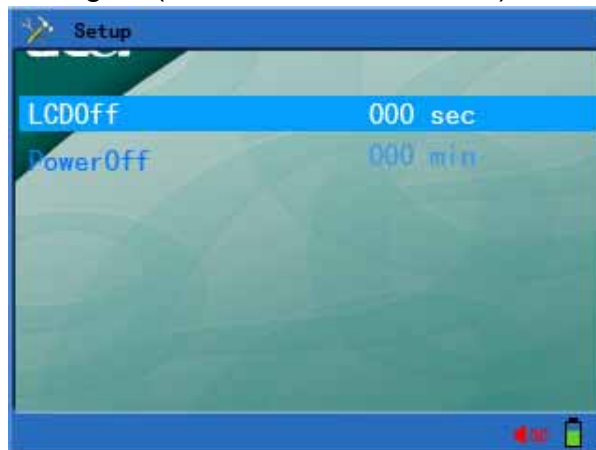
Focuskleur: kleur van de markeerbalk. Kleurwaarden van 001 tot 255.



- b. Voeding instellen: Dit item van het instellingsmenu bevat de Instelling achtergrondverlichting en Voeding uit.

Instelling achtergrondverlichting: hiermee wordt de achtergrondverlichting van het LCD automatisch uitgeschakeld: Het instelbereik is 0 ~ 255 min. 000 is voeding uit (Schakel deze functie uit).

Voeding Uit: voor het automatisch uitschakelen. Het instelbereik is 0 ~ 255 seconden. 000 is voeding uit (schakel deze functie uit).



- c. Systeeminstelling: dit item in het instellingsmenu bevat het instellen van de taal, televisie, systeeminformatie en fabriekswaarden.

Taal: Om de interfacetaal in te stellen. U hebt de keuze uit acht talen: Vereenvoudigd Chinees, Traditioneel Chinees, Engels, Duits, Frans, Italiaans, Spaans en Russisch.

Televisie: om de formaten voor de tv in te stellen: PAL/NTSC.

Systeeminformatie: om de bedrijfsinformatie, productiebeschrijving, revisietijd, resterend volume en gebruikt volume te raadplegen.

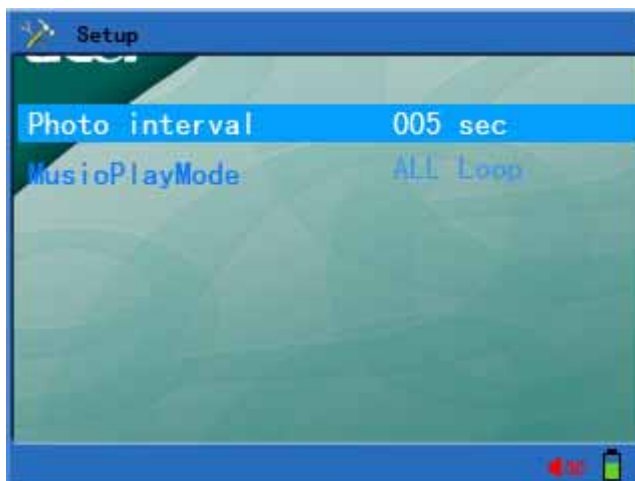
Fabrieksinstellingen: om de standaard fabrieksinstellingen opnieuw in te stellen.



- d. Instelling Weergavemodus: dit item in het instellingsmenu bevat Intervaltijd foto en Muziekweergavemodus.

Intervaltijd foto: om het automatische weergave-interval van foto's in te stellen. Het instelbereik is 001 ~ 255 min.

Muziekweergavemodus: om de muziekmodus in te stellen. U hebt de keuze uit drie modi: willekeurig afspelen, alles afspelen en één cyclus.



9. Conversie indeling videobestanden

WMV9-videoconversie:

De serie Microsoft Windows Media Encoder 9 kan video/Muziek converteren naar Windows Media-bestandsindeling. Dit is een krachtig conversieprogramma. Hieronder vindt u een korte omschrijving van het conversieproces en de stappen voor het gebruik van Windows Media Encoder.

Opmerkingen: Computersysteemvereisten:

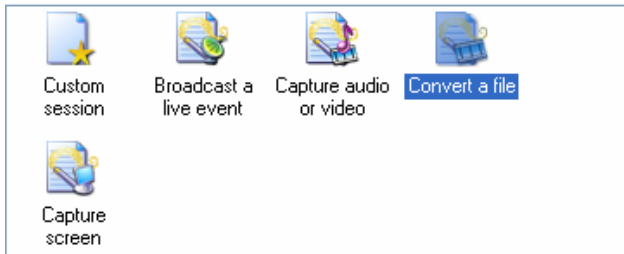
- Windows Media Player 9 of hogere versie.
- DirectX9 .
- Windows Media Encoder9.

U kunt deze software van de Microsoft-website downloaden.

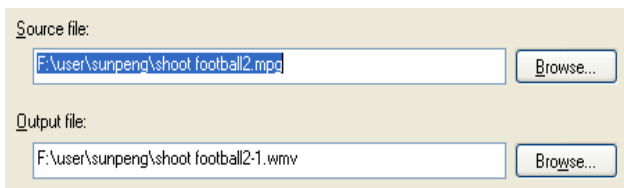
Als u de Windows Media Encoder gebruikt, kunt u het videobestand met de extensies WMV, ASF, AVI, MPG, RM, RMVB en DAT selecteren als het te converteren bronbestand.

Nadat het te converteren bronbestand is vastgesteld, kunt u de conversiewizard selecteren die door de software wordt aangeboden in overeenstemming met de verschillende vereisten. Daarnaast kunt u de uitvoer aanpassen van de specificaties van het conversiebestand, zoals de resolutiefactor, frames en baudsnelheid om aan uw behoeften te voldoen.

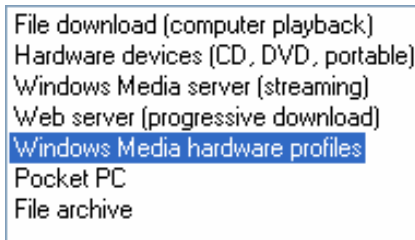
- 1) Selecteer het menu van Windows onderaan links op het scherm en klik op “Start” → “Programma's (P)” → “Windows Media” → “Windows Media Encoder” om Windows Media Encoder te starten. Selecteer dan het item “Conversiebestand”.



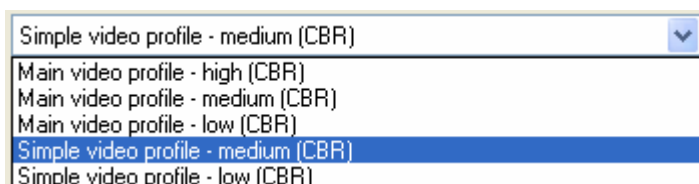
- 2) Selecteer het te converteren bronbestand in de bronbestandskolom en selecteer het doeladres en de invoerbestandsnaam in de uitvoerbestandskolom.



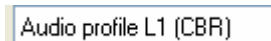
- 3) Klik op volgende stap nadat de bestandsnaam van het uitvoerbestand is ingetypt, selecteer “Hardwareconfiguratiebestand voor Windows Media” en klik op de volgende stap.



- 4) Selecteer “Eenvoudig videoconfiguratiebestand – Medium (CBR)” in de videokolom



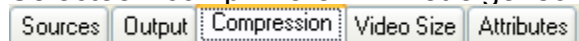
Selecteer “Muziekconfiguratiebestand L1 (CBR)” in de Muziekkolom.



- 5) Klik op Volgende. Voer de gewenste inhoud in het dialoogvenster volgens uw voorkeuren in of laat dit venster leeg.
- 6) Klik op volgende. Schakel het selectievakje ‘Eenmaal klikken op ‘Voltooien’ om de conversie te starten’ uit in het instellingsvenster en klik op “Voltooien”.

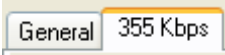
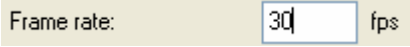
- 7) Klik op “Eigenschappen”,

Selecteer “comprimeren” in het eigenschappenvenster



, verwijder het vinkje voor het item “twee keer passing code (W)”, plaats een vinkje voor het item “tijdcompressie”

Two-pass encoding Time compression, en selecteer bewerken.

- 8) Klik om de optie "355Kbps"  het instellingsvak voor de aangepaste code. wiizig "15fps" in de kolom Framesnelheid naar "30fps" . Klik vervolgens op "OK" en op de knop "Toepassing" om het eigenschappenvenster te sluiten.
- 9) Klik op "Codering starten" en wacht tot de codering is voltooid.

10. Firmware upgraden

U kunt de firmware met de nieuw revisie downloaden en u kunt dit product upgraden met de volgende stappen.

- 1) Bezoek de homepage van Acer Company ([Http://www.acer-euro.com](http://www.acer-euro.com)) en download het recentste firmwarebestand van dit product.
- 2) Sluit dit product aan op de computer via de USB-kabel.
- 3) Kopieer het recentste firmwarebestand naar de hoofdmap op de ingebouwde harde schijf van de MP500 speler.
- 4) Ontkoppel de aansluiting tussen dit product en de kabel van de computer op de gebruikelijke wijze.
- 5) Herstart deze eenheid. De upgrade van dit product wordt automatisch voltooid.

Opmerking: controleer of er voldoende voedingsvermogen is voor de upgrade. Als de voeding tijdens het upgraden wordt onderbroken, kan dit product aanzienlijke schade oplopen. Sluit daarom de voedingsadapter aan voordat u de upgrade start, zodat u zeker bent dat er voldoende voeding wordt geleverd.

IV Veelgestelde vragen en oplossingen

Dit hoofdstuk biedt oplossingen voor enkele gebruikelijke problemen tijdens het gebruik van dit product. Lees dit hoofdstuk om te zien of het bestaande probleem kan worden opgelost. Als het niet kan worden opgelost, neemt u contact op met de klantenservice.

1. Vraag: Het product kan niet worden ingeschakeld en het LCD geeft geen informatie weer.
Antwoord: Controleer of de batterij moet worden opgeladen.
2. Vraag: De toetsen werkt niet.
Antwoord: 1) Controleer of het LCD het bericht "hold" weergeeft;
2) Als het bericht "hold" wordt weergegeven, houdt u de knop "Lock" 2 seconden indrukt om de toetsenvergrendeling op te heffen.
3. Vraag: Wanneer de televisie als uitvoermodus wordt geselecteerd, trilt het televisiebeeld of kan het beeld niet normaal worden weergegeven.
Antwoord: Wanneer u de televisie gebruikt voor de weergave, stelt u eerst de [tv standaard] op de juiste wijze in. (In China en in Europa, gebruikt u [pal] en in Korea gebruikt u [ntsc].
4. Vraag: De voeding valt plots uit
Antwoord: 1) Controleer de instelling [voeding uit] in de [systeeminstelling] van de hoofdmenu-interface;
2) Controleer of het batterijvermogen niet te laag is, anders moet de batterij worden opgeladen.
5. Vraag: Het LCD scherm wordt plots uitgeschakeld
Antwoord: Controleer of de toets Pauze is ingedrukt en of de schermconversie is gestart.
6. Vraag: Speelt geen video-, Muziek- en fotobestanden af.
Antwoord: 1) De bestandsindeling moet binnen de ondersteuning van dit product vallen;
2) Controleer of de bestandsindeling toebehoort aan de indeling die wordt ondersteund door dit product en of de correcte modus werd geselecteerd.
3) Als de bestandsindeling niet binnen de ondersteuning valt, gebruikt u de indelingsconversiesoftware die in deze handleiding is beschreven om de bestandsindeling te converteren naar een ondersteunende indeling.
7. Vraag: Er is geen geluid, of het volume is te laag tijdens het afspelen van video en Muziek.
Antwoord: Controleer of het volume te laag is. Pas het volume aan met de knoppen voor de volumeregeling.
8. Vraag: Het menu is te klein tijdens het weergeven van video's of foto's.
Antwoord: 1) Het menu van het opgenomen videobestand is te klein.
2) De zelf-afmetingen van het fotobestand is te klein.

V Productspecificaties

	Category	Parameter Specifications
System	Built-in Storage	1.8" 20GB Hard Disk SD/MMC/MMC / MMC Card
	File Management	Single file copy & paste, File/ Folder deletion, Rename and Folder Creation
	File System	FAT 16/32
User Interface	Key Definition	Power, Suspend, Up, Down, Left, Right, Esc, Mode, Lock
	Remote Control	Infrared sensor
	Language	Multi-language Menu and Filename Display
	File View Mode	List View & Icon
Power Supply	Switching Adapter	AC 100-240V in, DC 5V, 2.4A output
	Battery	Rechargeable Li-Polymer 3.7V/1800mAh
	Playback Time	Video: 4 hours, Muziek: 8 hours (average)
	Power Saving	Auto Power off, Screen saver and Hard Disk spin down
Display	Interface	3.5" TFT LCD
	Resolution	320×240 (RGB) Pixels
	Brightness	Backlight Adjustable
	View Angle	Up: 10deg, Down: 30deg Left: 45deg, Right: 45deg
AV Input Recording	Video	CVBS (PAL/NTSC)
	Muziek	Line in Stereo
	Speech	Built-in Microphone
AV Output	Video	TV Line out (PAL/NTSC)
	Muziek	Line out Stereo
	Earphone	30mW, 320hm, 1 outlet
Firmware Upgrade	DSP	System Auto Upgrade when Update File available
USB 2.0	Device	USB 2.0 /USB 1.1 interface
		Operation System: Windows98/98SE/ME/2000XP Mac OS 9.0 and Later
General	Dimensions	126×82×24 mm
	Weight	220g wttth battery
	Operation Temperature	0 to 40

Supported File Types And Functions

		File Type	Description
Decoding	Video	MPEG-4(*.ASF, *.AVI)	MPEG-4 Simple Profile 720*480 @ 30fps 2-channels MPEG-1 & 2 Layer3(MP3) Video Bit rate Up to 4Mbps

		MPEG-4(*.MP4)	MPEG-4 Simple Profile 720*480 @ 30fps 2-channels MPEG-4 AAC-LC Video Bit rate Up to 4Mbps
		XVID (*.AVI)	Up to 640*352 @ 30fps, MPEG-1&2 Layer III Video Bit rate Up to 3.5Mbps
		WMV9 (*.WMV or *.ASF)	WMV9 SP@ML 352*288 @ 30fps, WMA9 L2 Video Bit rate Up to 4Mbps Minimum Support 10fps
	Muziek	MP3 (*.MP3)	MPEG-1&2 Layer III, sample rate up to 48KHz , Bit rate:24-320Kbps , CBR&VBR, 2-channels
		WMA (*.WMA)	WMA8/9 ,sample Rate up to 48KHz ,Bit rate :32-384Kbps,CBR , 2-channels
	Image	JPEG (*.JPG)	Baseline YUV and Grayscale (No progressive) Up to 3264*2448 Pixels for HDD
		GIF (*.GIF)	Static; Up to 1000*1000
		BMP (*.BMP)	Monochrome,8-bit Indexed-Color ,RGB ,RLE8 Up to 1400*1050
	Encoding	Video	ISO MPEG-4 (*.ASF)
Muziek		MP3 (*.MP3)	2 Channels : 16KHz ,32Kbps 24KHz , 64Kbps 32KHz , 96Kbps

acer

<http://www.acer-euro.com>