

Acer MP500

Benutzerhandbuch

Ver 1.0

acer

Urheberrecht

Copyright 2006 by Acer Inc., alle Rechte vorbehalten. Ohne vorherige schriftliche Genehmigung der Acer Computer GmbH darf kein Teil dieses Dokuments durch elektronische, mechanische, magnetische, optische, chemische oder sonstige Mittel reproduziert, abgeschrieben, in einem Datenerfassungssystem gespeichert oder in eine Sprache oder Computersprache übersetzt werden.

Haftungsausschluss

Acer Inc. übernimmt keinerlei auSD/MMCrückliche oder stillschweigende Haftung oder Gewährleistung in Bezug auf den Inhalt dieses Dokuments. Insbesondere wird jegliche Gewährleistung der Gebrauchstauglichkeit oder Eignung für einen bestimmten Zweck ausgeschlossen. Jegliche in diesem Handbuch beschriebene Software wird im Istzustand verkauft oder lizenziert. Sollten sich die Programme im Anschluss an den Kauf als defekt erweisen, übernimmt der Käufer (nicht dieses Unternehmen, dessen Vertriebspartner oder Händler) die gesamten Kosten für jegliche notwendige Wartungs- oder Reparaturarbeiten sowie für Neben- oder Folgeschäden, die sich aus Mängeln der Software ergeben. Ferner behält die Acer Computer GmbH sich das Recht vor, dieses Dokument von Zeit zu Zeit zu überarbeiten und Änderungen an dessen Inhalt vorzunehmen, ohne zu einer Benachrichtigung über eine solche Überarbeitung oder Änderung verpflichtet zu sein.

Alle in diesem Handbuch erwähnten Marken und Produktbezeichnungen sind Warenzeichen und/oder eingetragene Warenzeichen der jeweiligen Besitzer.

Alle in diesem Handbuch erwähnten Marken und Produktbezeichnungen sind Warenzeichen und/oder eingetragene Warenzeichen der jeweiligen Besitzer.

Inhaltsverzeichnis

I	<u>Sicherheitserklärung</u>	2
II	<u>Produktbeschreibung</u>	2
	1. Haupteigenschaften	2
	2. Produktübersicht	3
	3. Mitgeliefertes Zubehör	3
	4. Laden des Akkus	4
	5. Verwendung der externen Schnittstelle	5
	6. Verwendung der Fernbedienung	5
	7. USB-Treiberinstallation	6
	8. Festplattenverzeichnisverwaltung	8
	9. Sicheres Entfernen	8
III	<u>Grundfunktionen</u>	9
	1. Hauptmenü	9
	2. Videowiedergabe	10
	3. Musikwiedergabe	11
	4. Anzeigen von Bildern	13
	5. E-Books	15
	6. Anzeigen und Aufzeichnen externer Programme	17
	7. Dateifunktionen	18
	8. Konfigurationsmenü	21
	9. Konvertierung von Videodateiformaten	23
	10. Firmware-Aktualisierung	25
IV	<u>Häufig gestellte Fragen und Antworten</u>	26
V	<u>Technische Daten</u>	27

I Sicherheitserklärung

1. Bitte lesen Sie diese Sicherheitsanweisungen aufmerksam und vollständig durch.
2. Bitte bewahren Sie dieses Handbuch für künftige Verwendungszwecke auf.
3. Achten Sie darauf, dass dieses Gerät trocken bleibt.
4. Setzen Sie dieses Gerät niemals direkter Sonneneinstrahlung aus.
5. Achten Sie darauf, dass keine Flüssigkeiten in das Gerät eindringen, da andernfalls Schäden oder Stromschläge auftreten können.
6. Bitte setzen Sie sich in den folgenden Umständen mit fachkundigem Personal in Verbindung, um den MP500 Player überprüfen zu lassen:
 - ◆ Wenn Flüssigkeit in das Gerät eindringt
 - ◆ Wenn das Gerät feucht wird
 - ◆ Wenn das Gerät nicht normal funktioniert bzw. Sie nicht in der Lage sind, den normalen Funktionszustand mit Hilfe dieses Handbuchs wiederherzustellen
 - ◆ Wenn das Gerät fallen gelassen oder beschädigt wurde
7. Bitte verwenden Sie den MP500 Player in den folgenden Fällen nicht:
 - ◆ Während des Lenkens eines Fahrzeugs
 - ◆ Während Sie gefährliche Arbeiten ausführen
 - ◆ Während Sie auf der Straße gehen
 - ◆ In sonstigen Situationen, die Ihrer ungeteilten Aufmerksamkeit bedürfen
8. Falls Sie die Festplatte des MP500 Player formatieren möchten, verwenden Sie bitte das Format FAT32.
Nehmen Sie keine Partitionierung der Festplatte des MP500 Players vor.
9. Verwenden Sie keine Reinigungsflüssigkeiten oder -sprays, um dieses Gerät zu reinigen. Verwenden Sie zum Abwischen des Geräts ein weiches, feuchtes Tuch.
10. Passen Sie beim Hören über den Kopfhörer die Lautstärke entsprechend an, um Ihr Gehör nicht zu schädigen.
11. Hinweis: Durch unsachgemäße Handhabung der Batterie kann Explosionsgefahr bestehen! Verwenden Sie die Batterie daher ordnungsgemäß laut den Anweisungen im Abschnitt: Batterie!
12. Entsorgen Sie verbrauchte Batterien nicht im Hausmüll, sondern führen Sie sie entsprechendem Recycling zu.

II Produktbeschreibung

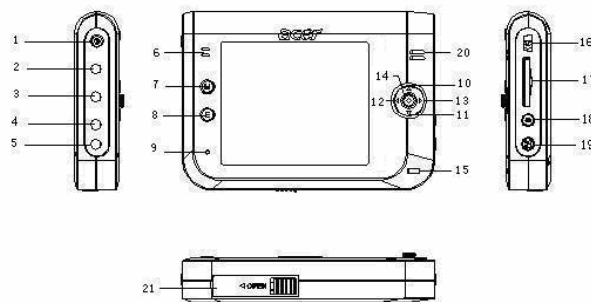
Vielen Dank für den Kauf des Acer MP500. Sie haben mit diesem Produkt ein portables Multimedia-Hochleistungsgerät mit Wiedergabe- und Aufnahmefunktion und abnehmbaren Li-Ionen-Akku erworben. Mit dem Acer MP500 können Sie Video- oder Audiodateien verschiedener Formate in herausragender visueller und akustischer Qualität genießen. Außerdem können Sie Audio- und Videosignale aufzeichnen. Ferner kann das Produkt als portables USB-Speichergerät für die Speicherung und Verwaltung Ihrer persönlichen Daten verwendet werden.

1. Hauptprodukteigenschaften

- Anzeige – großer 3,6-Zoll-TFT-LCD-Bildschirm für qualitativ hochwertige Anzeige von Foto- und Videodateien.
- Massenspeicher – eingebaute 1,8-Zoll-Festplatte mit 20 GB Kapazität für die Speicherung großer Datenmengen (optional 30 GB)
- Videowiedergabe – unterstützt die Wiedergabe von Videodateien der Formate MPEG-4 SP, Xvid und WMV-9 SP@ML.
- Audiowiedergabe – unterstützt die Wiedergabe von Audiodateien der Formate MP3 (MPEG1 Layer2, Layer3) und WMA (WMA 8/9).
- Textsynchronisation – unterstützt die synchrone Wiedergabe von Ton und die Anzeige von Lied- und sonstigen Texten .

- Fotoanzeige – unterstützt die Anzeige von Dateien im JPEG-Format. Sie können Ihre Bilder auf den MP500 kopieren und anzeigen.
- Textdateilesefunktion – unterstützt Lesefunktion von Texten im .txt-Format (e-Book-Funktion).
- Aufnahme – unterstützt die Aufnahme von Video- und Audiosignalen. Sie können das Gerät verwenden, um Video- und Tonsignale von externen Quellen aufzuzeichnen.
- AV-Eingang und -Ausgang – unterstützt AV-Schnittstelle. Sie können Fernsehprogramm auf dem großen Bildschirm des MP500 genießen und das Gerät über die mitgelieferte Infrarotfernbedienung bedienen. Außerdem unterstützt der MP500 eine AV-Schnittstelle, so dass Sie auf dem MP500 wiedergegebene Dateien auf Audio- und Videoperipheriegeräten (wie einem TV-Gerät) ausgeben können.
- USB 2.0-Schnittstelle – unterstützt USB 2.0 Full-Speed- und Low-Speed-Betrieb.
- SD/MMC-Karteneinschub – unterstützt SD/MMC-Kartenerweiterung.
- Batterie –Lithium-Ionen-Polymer-Akku.
- Videoformatkonvertierung – Sie können nicht abspielbare Videodateien mittels eines Videoformat-Konvertierungsprogramms in ein abspielbares Format umwandeln.
- Mehrsprachig – unterstützt acht Sprachmodi einschließlich Vereinfachtes Chinesisch, Traditionelles Chinesisch, Englisch, Deutsch, Französisch, Italienisch und Spanisch.

2. Tastenübersicht



1 Power	8 Esc	15 IR sensor
2 DC In	9 Power LED	16 Ugb Connector
3 Earphone	10 Up	17 SD Card Slot
4 AV Out	11 Down	18 Suspend
5 AV In	12 Left	19 Lock Switch
6 MIC	13 Right	20 Speaker
7 Menu	14 Enter (Pause)	21 Battery

3. Mitgeliefertes Zubehör

Bitte vergewissern Sie sich, dass in der Verpackung die folgenden Gegenstände enthalten sind:

- ✓ Acer MP500 Player
- ✓ Lithium-Ionen-Polymer-Akku
- ✓ Benutzerhandbuch
- ✓ Netzgerät
- ✓ Installations-CD
- ✓ AV-Kabel
- ✓ USB-Kabel

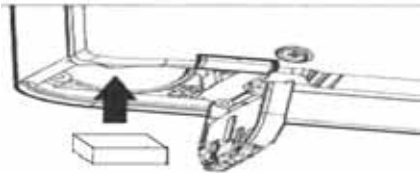
- ✓ Stereo-Kopfhörer
- ✓ Fernbedienung
- ✓ Lederetui

4. Laden des Akkus

Dieser Abschnitt behandelt: Einlegen des Akkus, Laden des Akkus und die Verwendung des Netzgeräts.

4.1 Einlegen des Akkus

- 1) Vergewissern Sie sich, dass der MP500 Player ausgeschaltet ist und öffnen Sie die Akkufachabdeckung in der angegebenen Richtung.
- 2) Legen Sie den Akku ein und schließen Sie die Akkufachabdeckung.



4.2 Ladestandsanzeige



Akku ist vollständig geladen



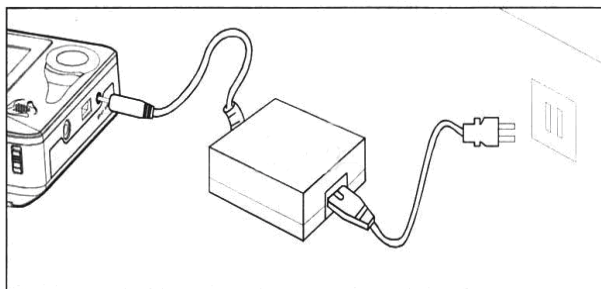
Akku ist teilweise geladen



Akku ist leer

Hinweis: Wenn die Ladestandsanzeige nur noch einen oder keinen Balken anzeigt, ist der Ladestand gering, und der Akku sollte geladen werden.

4.3 Laden des Akkus



Sie können das Netzgerät verwenden, um den Akku zu laden. Der Ladevorgang kann sowohl bei eingeschaltetem als auch ausgeschaltetem MP500 Player durchgeführt werden. Gehen Sie wie folgt vor, um den Akku zu laden:

- 1) Legen Sie den mit diesem Gerät mitgelieferten Akku ein.
- 2) Schließen Sie das Netzkabel an das Netzgerät an.
- 3) Schließen Sie den Gleichstromstecker des Netzgeräts am Gleichstromeingang (DC IN) des MP500 Players an.
- 4) Schließen Sie das Netzkabel an eine Steckdose an.

Hinweis: Bitte entfernen Sie den Akku während des Ladevorgangs nicht.

4.4 Verwendung des Netzgeräts

Sie können das Netzgerät verwenden, um den MP500 Player direkt mit Strom zu versorgen. Gehen Sie dabei auf dieselbe Weise vor wie beim Laden des Akkus.

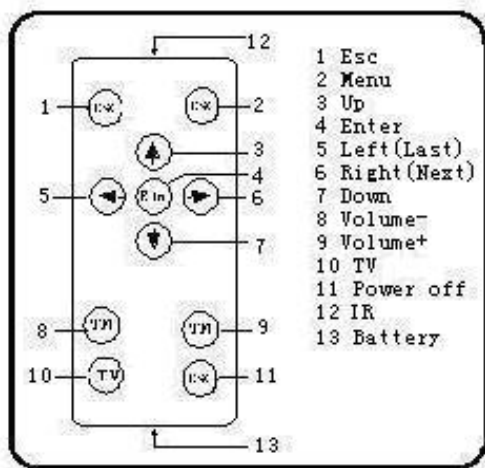
5. Verwendung der externen Schnittstelle



- 1) Anschließen eines TV-Geräts für die Wiedergabe
Verwenden Sie das AV-Kabel, um den AV-Ausgang des MP500 Players mit der Eingangsbuchse des TV-Geräts zu verbinden.
- 2) Anschließen eines TV-Geräts für die Aufnahme
Verwenden Sie das AV-Kabel, um den Signalausgang des TV-Geräts mit dem AV-Eingang des MP500 Players zu verbinden.
- 3) Anschließen eines Audiogeräts
Schließen Sie das AV-Kabel an den AV-Eingang des MP500 Players an. Schließen Sie die Audiostecker (links/rechts) des AV-Kabels an. Schließen Sie das andere Ende an die Ausgangsbuchse des Audiogeräts an.
- 4) Anschließen eines Computers
Verwenden Sie das USB-Kabel, um den MP500 Player für die Datenübertragung mit einem Computer zu verbinden.
- 5) Anschließen des Stereo-Kopfhörers
Schließen Sie den Stereo-Kopfhörer an die entsprechende Buchse des MP500 Players an.

6. Verwendung der Fernbedienung (optional)

Dieser Abschnitt beschreibt die Verwendung der Fernbedienung des MP500 Players. Die Funktionen der Tasten der Fernbedienung entsprechen jenen der Tasten des MP500 Players.

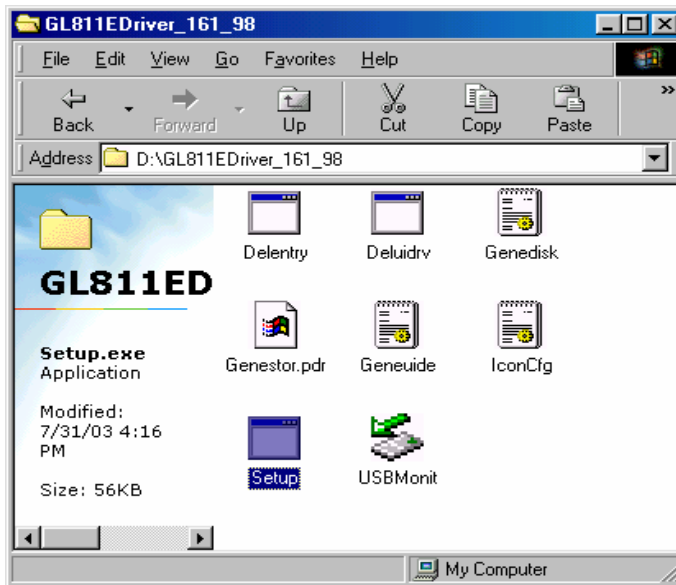


Nr.	Fernbedienung	Funktion
1	ESC	Abbrechen (oder zurück zur vorherigen Ebene)
2	MENÜ	Aufrufen der Menüebene
3	AUFWÄRTS	Auswahl taste (aufwärts)
4	EINGABE	Bestätigung
5	LINKS/ZURÜCK	Auswahl taste (links)/vorherige Datei
6	RECHTS/WEITER	Auswahl taste (rechts)/nächste Datei
7	ABWÄRTS	Auswahl taste (abwärts)
8	LAUTSTÄRKE -	Verringern der Lautstärke
9	LAUTSTÄRKE +	Erhöhen der Lautstärke
10	TV	Umschalten des Bildschirms
11	AUS	Ein-/Aus-Taste
12	IR	Infrarotsensor
13	Batterie	Batterie

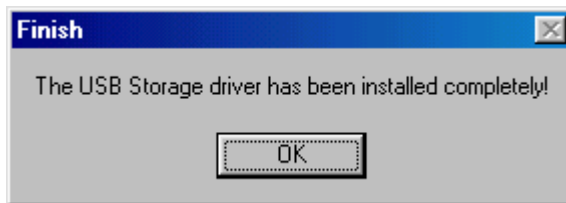
7. Installation des USB-Treibers

Der USB-Treiber muss nur installiert werden, wenn Sie Windows98/SE als Betriebssystem verwenden. Gehen Sie für die Installation wie folgt vor:

- 1) Legen Sie die mit dem Gerät mitgelieferte CD in das CD-ROM-Laufwerk ein. Doppelklicken Sie auf die Datei Setup.exe im Stammverzeichnis der CD. Die Treiberinstallation beginnt.

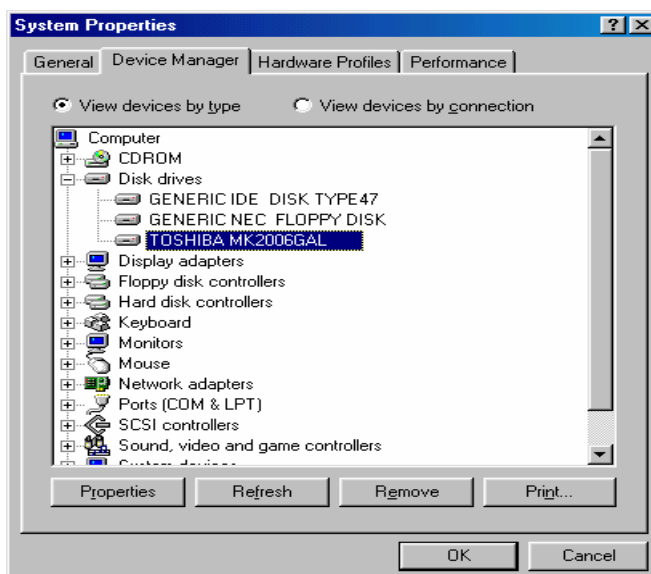


- 2) Klicken Sie auf <OK>, um den Computer neu zu starten. Die Treiberinstallation ist abgeschlossen.



Bestätigen Sie die Installation des USB-Treibers.

- 1) Schalten Sie den MP500 ein und verwenden Sie das USB-Kabel, um ihn mit dem Computer zu verbinden.
- 2) Wählen Sie [Systemsteuerung / System / Geräte-Manager]. Der folgende Bildschirm wird angezeigt:

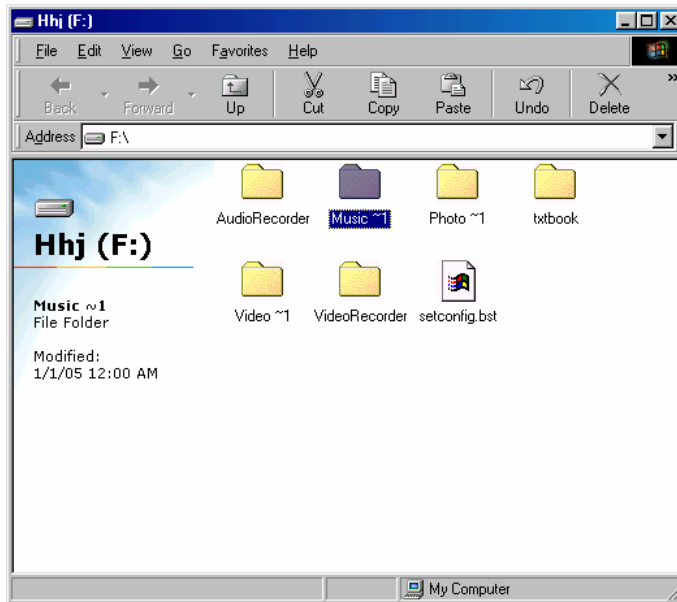


3) Wählen Sie das Festplattenlaufwerk aus. Das installierte USB-Laufwerk wird angezeigt.

Hinweis: Falls das USB-Laufwerk nicht wie oben beschrieben angezeigt wird, entfernen Sie den USB-Treiber bitte und installieren Sie ihn erneut.

8. Festplattenverzeichnisverwaltung

Wenn das Gerät ordnungsgemäß an den Computer angeschlossen ist, wird das Laufwerkssymbol im [Windows Explorer] angezeigt. Darunter befinden sich sechs Verzeichnisse: [Music], [Video], [Photo], [Textbook], [VideoRecorder] und [AudioRecorder].



Hinweis: Bitte löschen Sie die Standardverzeichnisse [Music], [Music], [Photo], [Textbook], [VideoRecorder] und [AudioRecorder] nicht manuell vom Stammverzeichnis der Festplatte, da dies zu einem fehlerhaften Betrieb des Players führt. Falls die Verzeichnisse versehentlich gelöscht werden, stellen Sie diese bitte nach dem Ausschalten des Geräts wieder her. Der MP500 Players richtet die Verzeichnisse automatisch für Sie ein.

1) Bitte speichern Sie Dateien je nach ihrem Format in die entsprechenden Verzeichnisse.

- ◆ Verzeichnis Music: Audiodateien
- ◆ Verzeichnis Video: Videodateien
- ◆ Verzeichnis Photo: Fotodateien
- ◆ Verzeichnis Textbook: Elektronische Bücher
- ◆ Verzeichnis VideoRecorder: Videoaufzeichnungen
- ◆ Verzeichnis AudioRecorder: Audioaufzeichnungen

9. Sicheres Entfernen vom Computer

1) Wählen Sie das Symbol [Plug&Play-Gerät] aus Systemablage, klicken Sie mit der rechten Maustaste darauf und wählen Sie [Hardware sicher entfernen].



- 2) Wählen Sie die zu beendende Hardware aus und klicken Sie auf [Beenden].
- 3) Wählen Sie das zu beendende Laufwerk aus und klicken Sie auf [Bestätigen].
- 4) Klicken Sie auf [Schließen], um den Vorgang abzuschließen.

Hinweis: Durch das nicht ordnungsgemäße Beenden der Verbindung zwischen diesem Produkt und einem Computer können Schäden am Gerät entstehen.

10. Einschalten / Ausschalten

- 1) Einschalten: Halten Sie die Ein-/Aus-Taste zwei Sekunden lang gedrückt. Auf dem Bildschirm wird das Acer-Logo angezeigt. Danach wird das Hauptmenü aufgerufen.



- 2) Ausschalten: Halten Sie die Ein-/Aus-Taste zwei Sekunden lang gedrückt. Auf dem Bildschirm wird [Power off] angezeigt, danach wird das Gerät ausgeschaltet.

III Grundfunktionen

1. Auswahl im Hauptmenü

Nach dem Einschalten des Geräts wird das (nachstehend abgebildete) Hauptmenü angezeigt.

Das Hauptmenü besteht aus mehreren Symbolen: Video, MUSIK, Picture (Foto), e-Book, Record (Aufnahme), Files (Dateien), wiederaufnehmen (WiedAufn) und Setup (Konfiguration). Drücken Sie die Taste "Esc", um die Symbole des Hauptmenüs auszublenden. Auf dem Bildschirm wird ein leerer Hintergrund angezeigt. Drücken Sie die Menü-Taste, um das Hauptmenü wieder aufzurufen. Verwenden Sie die Richtungstasten (aufwärts, abwärts, links und rechts), um eine gewünschte Funktion auszuwählen und drücken Sie die Eingabetaste, um Ihre Auswahl zu bestätigen und den entsprechenden Funktionsbildschirm aufzurufen. Halten Sie die Sperrtaste zwei bis drei Sekunden lang gedrückt, um die Tastensperre zu aktivieren. Drücken Sie die Sperrtaste erneut, um die Tastensperre aufzuheben.



2. Videowiedergabe

- 1) Wählen Sie im Hauptmenü die Videofunktion und drücken Sie zur Bestätigung die Eingabetaste. Sie gelangen zur Videodateiliste.



- 2) Drücken Sie die Taste "Menü", um das Dateifunktionsmenü aufzurufen. Einzelheiten zur Bedienung sind im Abschnitt über Dateifunktionen beschrieben.



- a. Desktop: Wählen Sie "Desktop", um zum Hauptmenü zurückzukehren.

- b. View (Ansicht), New (Neu), Move (Verschieben), Paste (Einfügen), Delete (Löschen), Rename (Umbenennen)
 - c. Information: Anzeigen oder Ausblenden der Datei-Informationsspalte.
- 3) Verwenden Sie in der Videodateiliste die Tasten "Aufwärts" oder "Abwärts", um eine gewünschte Videodatei zu wählen und drücken Sie die Taste "Eingabe", um mit der Wiedergabe zu beginnen.
- 4) Während der Videowiedergabe können Sie folgende Funktionen nutzen:
- a. Drücken Sie die Taste "Esc", um die Wiedergabe zu beenden und zur Videodateiliste zurückzukehren.
 - b. Drücken Sie die Tasten "Aufwärts" oder "Abwärts", um die Lautstärke für die Videowiedergabe anzupassen.
 - c. Drücken Sie "Eingabe", um die Wiedergabe anzuhalten. Drücken Sie die Taste "Eingabe" erneut, um die Wiedergabe fortzusetzen.
 - d. Drücken Sie die Tasten "Links" oder "Rechts", um die vorherige oder nächste Datei wiederzugeben.
 - e. Halten Sie die Tasten "Links" oder "Rechts" mehr als zwei Sekunden gedrückt, um den Schnellvorlauf oder Schnelrücklauf zu aktivieren und anhand der Wiedergabedauer und des Fortschrittsbalken eine bestimmte Stelle zu suchen. Lassen Sie die Tasten los, um zur Wiedergabe zurückzukehren.

Hinweis: Der Schnellvorlauf und Schnelrücklauf funktioniert nur, wenn die Wiedergabe angehalten ist.

- f. Drücken Sie während der Videowiedergabe die Taste "Menü", um das Funktionsmenü aufzurufen.



(Pause, Schnellvorlauf, Schnelrücklauf, Weiter, Zurück, Wiederholmodus und Seitenverhältnis)



(Wiederholmodus: Einzelwiederholung, Endloswiederholung)
 4:3 16:9 (Seitenverhältnis: 04:03, 16:09, Anzeige mit Originalabmessungen, Verhältnis Breite zu Höhe)

Hinweis: Verwenden Sie die Tasten "Rechts" und "Links", um in den obigen Menüs Ihre Auswahl zu treffen und bestätigen Sie diese durch die Taste "Eingabe".

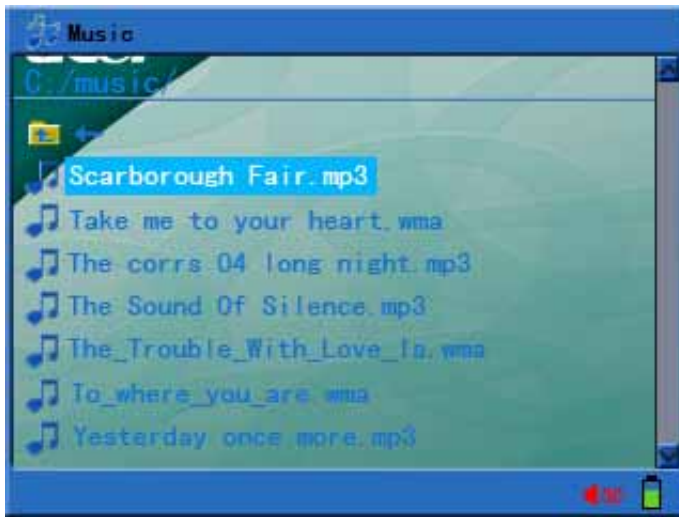
- g. Bei Auswahl der Funktionen Schnellvorlauf oder Schnelrücklauf im obigen Menü können Sie die Tasten "Rechts" oder "Links" verwenden, um die Vorlauf- oder Rücklaufgeschwindigkeit (X2, X4, X8, X16) zu ändern. Drücken Sie die Taste "Eingabe", um zur Normalwiedergabe zurückzukehren.

Hinweis: Der Schnellvorlauf oder Schnelrücklauf werden während der Videowiedergabe ausgeführt. Durch diese Funktion können Sie eine gewünschte Stelle rasch auffinden.

3. Musikwiedergabe



- 1) Wählen Sie im Hauptmenü die Musikfunktion und drücken Sie zur Bestätigung die Eingabetaste. Sie gelangen zur Musikdateiliste.



- 2) Drücken Sie die Taste “Menü”, um das Menü der Dateifunktionen aufzurufen. Einzelheiten zur Bedienung sind im Abschnitt über Dateifunktionen beschrieben.



- a. Desktop: Wählen Sie “Desktop”, um zum Hauptmenü zurückzukehren.
 - b. View (Ansicht), New (Neu), Copy (Kopieren), Move (Verschieben), Paste (Einfügen), Delete (Löschen) und Rename (Umbenennen) Siehe Dateifunktionsbeschreibung.
 - c. Information: Anzeigen oder Ausblenden der Datei-Informationsspalte.
- 3) Verwenden Sie in der Musikdateiliste die Tasten “Aufwärts” oder “Abwärts”, um eine gewünschte Musikdatei auszuwählen. Drücken Sie die Taste “Eingabe”, um Ihre Auswahl zu bestätigen. Dadurch gelangen Sie zur Musikwiedergabe, und die Wiedergabe beginnt.



- 4) Während der Musikwiedergabe können Sie folgende Funktionen nützen:
- Drücken Sie die Taste “Esc”, um die Wiedergabe zu beenden und zur Dateiliste zurückzukehren.
 - Drücken Sie die Tasten “Aufwärts” oder “Abwärts”, um die Lautstärke für die Videowiedergabe anzupassen.
 - Drücken Sie die Taste “Eingabe”, um die Wiedergabe anzuhalten. Drücken Sie die Taste “Eingabe” erneut, um die Wiedergabe fortzusetzen.
 - Drücken Sie die Tasten “Links” oder “Rechts”, um die vorherige oder nächste Datei wiederzugeben.
 - Halten Sie die Tasten “Links” oder “Rechts” mehr als zwei Sekunden gedrückt, um den Schnellvorlauf oder Schnelrücklauf zu aktivieren und anhand der Wiedergabedauer und des Fortschrittsbalken eine bestimmte Stelle zu suchen. Lassen Sie die Tasten los, um zur Wiedergabe zurückzukehren.

- 5) Drücken Sie während der Wiedergabe die Taste “Menü”, um das Funktionsmenü für die Musikwiedergabe aufzurufen.



(Pause, Schnellvorlauf, Schnelrücklauf, Zurück, Weiter, Wiederholmodus, A-B-Wiederholung, ID3-Informationen, EQ-Funktion und Hintergrundmusik)



(Wiederholmodus: Einzelwiederholung, Endloswiederholung und Zufallswiedergabe)

ID3 LRC (Musikinformationen und mittels LRC Liedtextanzeige)

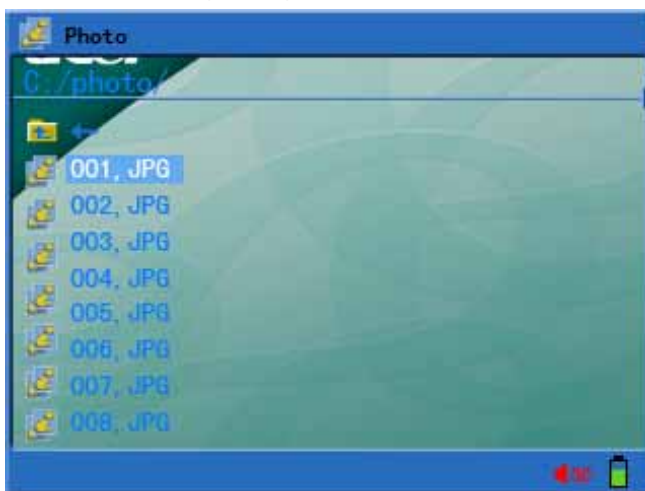
Hinweis: Verwenden Sie die Tasten “Rechts” und “Links”, um im obigen Menü Ihre Auswahl zu treffen und bestätigen Sie diese durch die Taste “Eingabe”. Drücken Sie “Esc” oder “Menü”, um zur Normalwiedergabe zurückzukehren.

- 6) Um während der Musikwiedergabe eine LRC-Datei mit dem Liedtext anzuzeigen, muss der Text im Format Unicode codiert sein, und der Dateiname des Liedtexts muss dem Dateinamen der Musikdatei entsprechen. Verwenden Sie Ihren Computer, um eine heruntergeladene Liedtextdatei zu öffnen und im Unicode-Format zu speichern.
- 7) Wählen Sie im obigen Menü die Hintergrundmusikfunktion, damit die Musik weiter wiedergegeben wird, wenn Sie ein Menü höherer Ebene aufrufen.

4. Anzeigen von Fotos



- 1) Wählen Sie im Hauptmenü die Bildfunktion und drücken Sie zur Bestätigung die Eingabetaste. Sie gelangen zur Bilddateiliste.



- 2) Drücken Sie die Taste "Menü", um das Menü der Dateifunktionen aufzurufen. Einzelheiten zur Bedienung sind im Abschnitt über Dateifunktionen beschrieben.

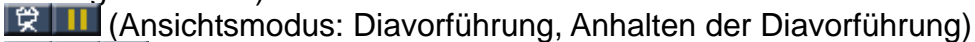


- a. Desktop: Wählen Sie "Desktop", um zum Hauptmenü zurückzukehren.
- b. View (Ansicht), New (Neu), Copy (Kopieren), Move (Verschieben), Paste (Einfügen), Delete (Löschen) und Rename (Umbenennen) Siehe Dateifunktionsbeschreibung.
- c. Information: Anzeigen oder Ausblenden der Datei-Informationsspalte.

- 3) Verwenden Sie im Bilddateimenü die Tasten “Aufwärts” oder “Abwärts”, um eine Bilddatei auszuwählen und drücken Sie die Taste “Eingabe”, um Ihre Auswahl zu bestätigen und das Bild anzuzeigen.
- 4) Während des Anzeigens von Fotos können Sie folgende Funktionen nützen:
 - a. Drücken Sie die Taste “Esc”, um die Wiedergabe zu beenden und zur Dateiliste zurückzukehren.
 - b. Drücken Sie die Tasten “Links” oder “Rechts”, um das vorherige oder nächste Bild anzuzeigen.
- 5) Drücken Sie während der Bildanzeige die Taste “Menü”, um das Funktionsmenü für die Bildanzeige aufzurufen.



(Weiter, Zurück, Ansichtsmodus, als Hintergrund festlegen, LinkSD/MMCrehung um 90 °, RechtSD/MMCrehung um 90 °, Verkleinern, Vergrößern, Bildanzeigemodus und Hintergrundmusik)



(Ansichtsmodus: Diavorführung, Anhalten der Diavorführung)



(Bildanzeigemodus: Vier Bilder, neun Bilder, ein Bild)

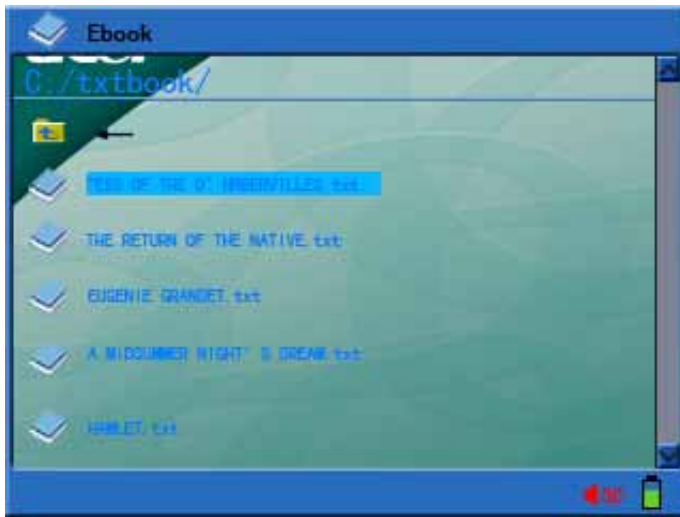
- a. Sie können das obige Menü verwenden, um eine Diavorführung zu beginnen und anzuhalten. Im Konfigurationsmenü können Sie den Anzeigintervall für Diavorführungen einstellen.
- b. Desktop-Hintergrund: Wählen Sie im obigen Menü die Funktion “als Hintergrund festlegen”, um das aktuelle Bild als Desktop-Hintergrund einzustellen. Mithilfe dieser Funktion können Sie auf dem MP500 gespeicherte Bilder als Hintergrundbilder verwenden.
- c. Bei einem vergrößerten Bild können Sie die Tasten “Aufwärts”, “Abwärts”, “Links” und “Rechts” verwenden, um über das Bild zu schwenken. Drücken Sie die Taste “Eingabe”, um den Vergrößerungsmodus zu beenden.
- d. Wenn Sie im obigen Menü die Funktion für die Hintergrundmusik wählen, können Sie die im Hintergrund wiederzugebende Musik auswählen und danach weiter Bilder anzeigen.

Hinweis: Wenn Sie Bilder und Musik synchron wiedergeben möchten, sollten Sie zuerst die Musik auswählen und diese im Menü als Hintergrundmusik einstellen.

5. Lesen von E-Books



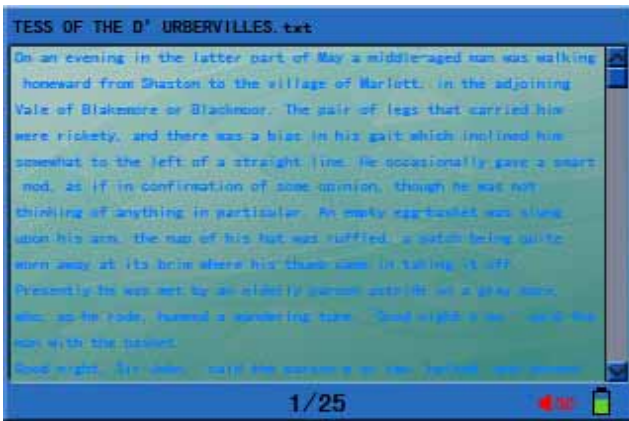
- 1) Wählen Sie im Hauptmenü die E-Book-Funktion und drücken Sie zur Bestätigung die Eingabetaste. Sie gelangen zur E-Book-Dateiliste.



- 2) Drücken Sie die Taste “Menü”, um das Menü der Dateifunktionen aufzurufen. Einzelheiten zur Bedienung sind im Abschnitt über Dateifunktionen beschrieben.



- a. Desktop: Wählen Sie “Desktop”, um zum Hauptmenü zurückzukehren.
 - b. View (Ansicht), New (Neu), Copy (Kopieren), Move (Verschieben), Paste (Einfügen), Delete (Löschen) und Rename (Umbenennen) Siehe Dateifunktionsbeschreibung.
 - c. Information: Anzeigen oder Ausblenden der Datei-Informationsspalte.
- 3) In der E-Book-Dateiliste: Verwenden Sie die Tasten “Aufwärts” oder “Abwärts”, um ein E-Book auszuwählen und drücken Sie die Taste “Eingabe”, um das elektronische Buch auf dem Bildschirm anzuzeigen.



- 4) Während des Lesens eines elektronischen Buches können Sie folgende Funktionen nützen:
- Drücken Sie die Tasten "Aufwärts" und "Abwärts", um Seiten nach oben oder nach unten weiterzublättern.
 - Drücken Sie die Taste "Esc", um das Lesen zu beenden und zur Dateiliste zurückzukehren.
Falls ein elektronisches Buch mehr als zehn Seiten aufweist, gelangen Sie über die Taste "Esc" zu einem Dialogfeld, in dem Sie gefragt werden, ob Sie ein Lesezeichen speichern möchten. Wählen Sie "Yes (Ja)", um das Lesezeichen zu speichern, andernfalls "No (Nein)".
 - Drücken Sie die Tasten "Links" oder "Rechts", um die vorherige oder nächste Datei anzuzeigen.
- 5) Drücken Sie während des Lesens des E-Books die Taste "Menü", um das Funktionsmenü aufzurufen.



(Vorherige Datei, Nächste Datei, Hintergrundmusik)

Wenn Sie im obigen Menü die Option Hintergrundmusik wählen, gelangen Sie zur Hintergrundmusikauswahl (hat das aktuelle E-Book mehr als zehn Seiten, wird automatisch ein Lesezeichen gespeichert).

Hinweis: Wenn Sie Bilder und Musik synchron wiedergeben möchten, sollten Sie zuerst die Musik auswählen und diese im Menü als Hintergrundmusik einstellen.

- 6) Für E-Books werden folgende Dateiformate unterstützt: *.txt & *.lrc, wobei die Dateicodierung Unicode sein muss.

6. Anzeigen und Aufzeichnen externer Programme



Verwenden Sie vor dem Einschalten des Geräts das AV-Kabel, um den AV-Eingang des MP500 Players mit dem AV-Ausgang des entsprechenden AV-Geräts zu verbinden.

- 1) Programmaufzeichnung:
- Wählen Sie im Hauptmenü "Record (Aufnahme)" und drücken Sie "Eingabe", um den Aufnahmebildschirm aufzurufen.



- b. Wählen Sie unter "RecKind" die Aufnahmeart: "Video", "Audio" (nur Musikaufnahme) über Signaleingang oder "Sprache" (nur Aufnahme über Mikrofon) und drücken Sie zur Bestätigung die Taste "Eingabe".
- c. Wählen Sie unter "Quality" die Qualität: HighQ (Hohe Qualität), MediumQ (Mittlere Qualität) oder LowQ (Geringe Qualität). Drücken Sie zur Bestätigung "Eingabe".
- d. Um die Aufzeichnung zu beenden, drücken Sie "Esc", schalten den MP500 aus und entfernen das AV-Kabel.
- e. Während der Aufzeichnung können Sie die Funktion "Preview (Vorschau)" wählen (drücken Sie die Taste "Eingabe"), um die Aufzeichnung anzuhalten und eine Wiedergabevorschau anzuzeigen. Drücken Sie erneut "Eingabe", um mit der Aufzeichnung fortzufahren. Während der Vorschau erfolgt keine Aufzeichnung.

2) Videoausgabe:

- a. Bitte verwenden Sie das AV-Kabel, um den AV-Ausgang des MP500 Players mit dem AV-Eingang eines AV-Geräts zu verbinden und Video und Stereo-Ton auf einem großen Bildschirm zu genießen. (Für nähere Informationen über das Herstellen der Anschlüsse lesen Sie bitte im Benutzerhandbuch Ihres AV-Geräts nach.)
- b. Schalten Sie den MP500 Player und Ihr TV- oder Stereo-Audiogerät ein und stellen Sie den MP500 für normale Video- oder Audiowiedergabe ein. Drücken Sie anschließend die Taste "Suspend" (ohne diese gedrückt zu halten). Das Video wird auf dem TV-Bildschirm, der Ton auf dem Stereo-Audiogerät wiedergegeben. Drücken Sie die Taste "Suspend" erneut, um die AV-Ausgabe zu beenden und die Anzeige auf den MP500 Player zurückzuholen.

Hinweis: Bei der Videoausgabe muss die TV-Konfiguration des MP500 jener des TV-Geräts entsprechen. (Die TV-Konfiguration des MP500 wird im Konfigurationsmenü angezeigt. Für die Konfiguration des TV-Geräts lesen Sie bitte im Benutzerhandbuch des TV-Geräts nach.)

7. Dateifunktionen



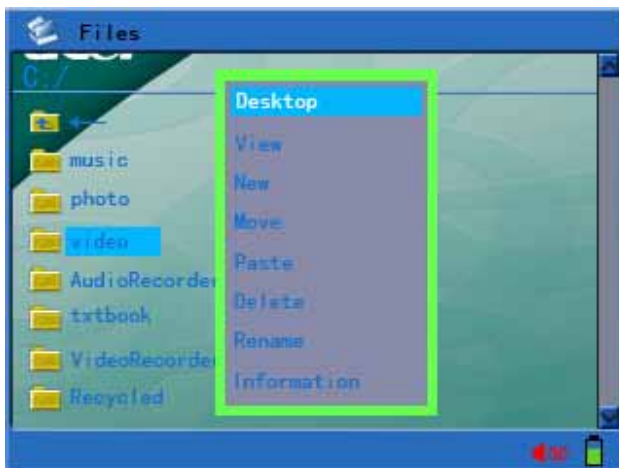
- 1) Wählen Sie im Hauptmenü "File (Datei)" und drücken Sie "Eingabe", um den Auswahlbildschirm für die Verwendung als Speichergerät zu öffnen. Sie können Daten oder Audio- und Videodateien auf der Festplatte oder auf einem erweiterten Speicher (wie einer SD/MMC-Karte) speichern.



- 2) Falls Ihre Daten oder Audio- und Videodateien auf der Festplatte gespeichert sind, wählen Sie Laufwerk C und drücken Sie "Eingabe", um das Dateiverzeichnis aufzurufen.



- 3) Verwenden Sie die Tasten "Aufwärts" oder "Abwärts", um eine gewünschte Datei oder einen gewünschten Ordner auszuwählen und drücken Sie die Taste "Menü", um das Dateifunktionsmenü aufzurufen.



- a. Desktop: Wählen Sie "Desktop", um zum Hauptmenü zurückzukehren.

- b. View (Ansicht): Wählen Sie "View (Ansicht)", um in das gewählte Verzeichnis zu gelangen. (Wird ein Ordner ausgewählt, wird die Funktion im Menü angezeigt).
- c. Copy (Kopieren): Wählen Sie die gewünschte Datei oder den gewünschten Ordner aus und drücken Sie die Taste "Menü", um das Funktionsmenü aufzurufen. Wählen Sie "Copy (Kopieren)" und drücken Sie die Taste "Menü" im Zielverzeichnis, um das Funktionsmenü aufzurufen. Wählen Sie "Paste (Einfügen)". Im Auswahlfenster wählen Sie "YES (JA)" zum Einfügen bzw. "NO (NEIN)", um den Vorgang abzubrechen. (Wird eine Datei ausgewählt, wird die Funktion im Menü angezeigt).
- d. New (Neu) für neuen Ordner: Drücken Sie die Taste "Menü", um das Funktionsmenü aufzurufen und wählen Sie die Option "New (Neu)". Die Zeichenliste für die Namensauswahl wird angezeigt. Drücken Sie die Taste "Menü", nachdem Sie dem Ordner einen Namen gegeben haben, und der neue Ordner wird angelegt.
- e. Move (Verschieben): Wählen Sie die gewünschte Datei oder den gewünschten Ordner aus und drücken Sie die Taste "Menü", um das Funktionsmenü aufzurufen. Wählen Sie "Move (Verschieben)". Eine Abfrage wird angezeigt. Wählen Sie "Yes (Ja)" und drücken Sie im Zielverzeichnis die Taste "Menü", um das Funktionsmenü aufzurufen. Wählen Sie "Paste (Einfügen)". Eine Abfrage wird angezeigt. Wählen Sie "Yes (Ja)" oder "No (Nein)".
- f. Paste (Einfügen): Wird beim Kopieren und Verschieben verwendet.
- g. Delete (Löschen): Wählen Sie die gewünschte Datei oder den gewünschten Ordner aus und drücken Sie die Taste "Menü", um das Funktionsmenü aufzurufen. Wählen Sie "Delete (Löschen)". Eine Abfrage wird angezeigt. Wählen Sie "Yes (Ja)" oder "No (Nein)".
- h. Rename (Umbenennen): Wählen Sie die gewünschte Datei oder den gewünschten Ordner aus und drücken Sie die Taste "Menü", um das Funktionsmenü aufzurufen. Wählen Sie "Rename (Umbenennen)". Die Zeichenliste für die Namensauswahl wird angezeigt. Verwenden Sie die Richtungstasten, um Zeichen auszuwählen und die Eingabetaste, um Ihre Eingabe zu bestätigen. Drücken Sie die Taste "Menü", um den Namen zu speichern oder die Taste "Esc", um den Vorgang abzubrechen, ohne den Namen zu speichern.
- i. Information: Anzeigen oder Ausblenden der Datei-Informationsspalte.

8. Konfigurationsmenü



- 1) Wählen Sie im Hauptmenü "Setup (Konfiguration)" und drücken Sie zur Bestätigung "Eingabe", um die Systemkonfiguration aufzurufen.



Das Systemkonfigurationsmenü enthält die folgenden Optionen:

- a. Display (Anzeige): Unter diesem Menüpunkt können Sie die Helligkeit, Textfarbe, Auswahltextfarbe und Auswahlfarbe einstellen.

Brightness (Helligkeit): Dient zum Einstellen der Hinterlicht-Helligkeit: 10 % (10 % der vollen Helligkeit), 20 % (20 % der vollen Helligkeit) ... 100 % (volle Helligkeit).

Text Color (Textfarbe): Die Textfarbe für Text, der markiert ist, zur Verfügung stehen 001 ~ 255,

Focus Text (Auswahltextfarbe): Die Textfarbe für Text, der markiert ist, zur Verfügung stehen 001 ~ 255,

Focus Color (Auswahlfarbe): Die Farbe für den Auswahlbalken, zur Verfügung stehen 001 ~ 255,



- b. Power (Energieverwaltung): Dieser Menüpunkt dient zum Konfigurieren des Hintergrundlichts und der automatischen Abschaltung.

Hintergrundlicht-Konfiguration: Zum automatischen Ausschalten des LCD-Hintergrundlichts: 0 ~ 255 Sekunden stehen zur Auswahl. Durch 000 wird die Funktion deaktiviert.

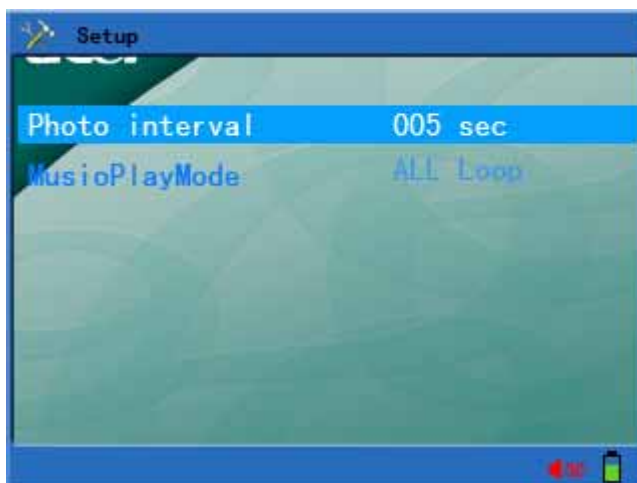
Power Off (Ausschalten): Zum automatischen Ausschalten des Geräts: 0 ~ 255 Sekunden stehen zur Auswahl. Durch 000 wird die Funktion deaktiviert.



- c. System: Dieser Menüpunkt bietet Einstellmöglichkeiten für die Sprache, die TV-Konfiguration, die Systeminformationen und das Wiederherstellen der Werkseinstellungen.
- Language (Sprache): Dient zum Einstellen der Bildschirmsprache, wobei als Optionen Vereinfachtes Chinesisch, Traditionelles Chinesisch, Englisch, Deutsch, Französisch, Italienisch, Spanisch und Portugiesisch zur Verfügung stehen.
- TV Standard (TV-Norm): Dient zum Einstellen des TV-Formats: PAL/NTSC.
- SysInfo (Systeminformationen): Dient zum Abfragen von Systeminformationen wie Herstellerinformationen, Produktbeschreibung, Revision, verbleibender Speicher, verwendeter Speicher.
- Werkseinstellungen: Dient zum Wiederherstellen der ursprünglichen Werkseinstellungen.



- d. Playmode (Wiedergabemodus): Dieser Menüpunkt dient zum Einstellen der Bildwiedergabezeit und des Musikwiedergabemodus.
- Photo Interval (Fotointervall): Anzeigedauer für die automatische Bildwiedergabe, einstellbar zwischen 001 ~ 255 minuti.
- Music Play Mode (Musikwiedergabemodus): Auswahl des Musikwiedergabemodus als Zufallswiedergabe, Gesamtwiedergabe und Einzelwiederholung.



9. Konvertierung von Videodateiformaten

WMV9 Video-Konvertierung:

Microsoft Windows Media Encoder 9-Reihe ist in der Lage, Video/Audio in das Dateiformat Windows Media umzuwandeln und stellt ein leistungsfähiges Konvertierungsprogramm dar. Nachfolgend erhalten Sie eine kurze Einführung über

den Konvertiervorgang und die Schritte zur Verwendung des Windows Media Encoder.

Hinweise: Computersystemvoraussetzungen:

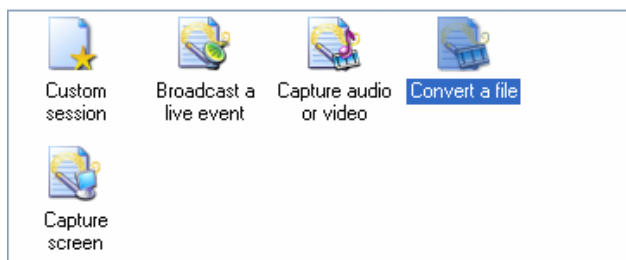
- a. Windows Media Player 9 oder höher
- b. DirectX 9.
- c. Windows Media Encoder 9.

Sie können diese Software von der Microsoft-Website herunterladen.

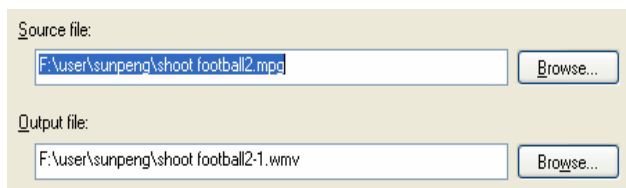
Mit dem Windows Media Encoder können Sie Videodateien mit den Erweiterungen WMV, ASF, AVI, MPG, RM, RMVB und DAT als Quelldateien für die Konvertierung auswählen.

Nach Auswahl der umzuwandelnden Quelldatei unterstützt Sie ein in die Software integrierter Assistent bei der Auswahl verschiedener Optionen, um das Ausgabeformat an Ihre Bedürfnisse hinsichtlich Auflösung, Bilder/Sekunde und Baudrate anzupassen.

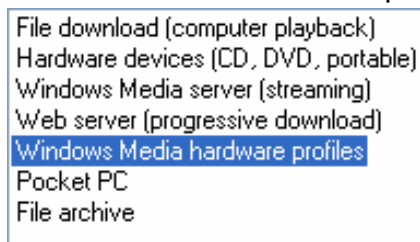
- 1) Wählen Sie unter Windows: "Start" "Programme" "Windows Media" "Windows Media Encoder", um den Windows Media Encoder auszuführen. Wählen Sie den Menüpunkt "Eine Datei konvertieren".



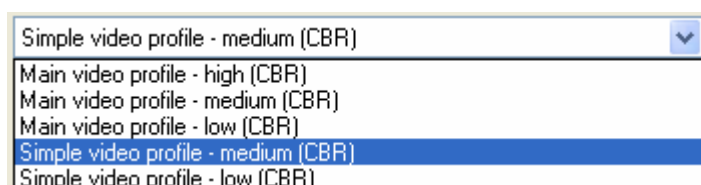
- 2) Wählen Sie für das Feld "Quelldatei" die zu konvertierende Quelldatei und für das Feld "Ausgabedatei" den Pfad und den Dateinamen der Ausgabedatei.



- 3) Klicken Sie nach der Eingabe des Ausgabedateinamens auf "Weiter". Wählen Sie "Windows Media-Hardwareprofile" und klicken Sie auf "Weiter".



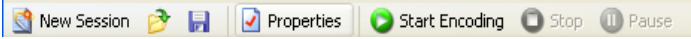


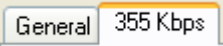

- 4) Wählen Sie in der Videospalte "Einfaches Videoprofil – Mittel (CBR)".



Wählen Sie in der Audiospalte "Audioprofil L1 (CBR)".



- 5) Klicken Sie auf "Weiter" und füllen Sie die entsprechenden Felder nach Ihren Wünschen aus. Dies ist nicht zwingend erforderlich.
- 6) Klicken Sie auf "Weiter" und deaktivieren Sie die Option "Konvertierung nach Klicken auf "Fertig stellen" starten". Klicken Sie anschließend auf "Fertig stellen".

- 7) Klicken Sie auf "Eigenschaften",  wählen Sie im Dialogfeld "Komprimierung" und  deaktivieren Sie die Option "Codierung mit zwei Durchläufen". Aktivieren Sie die Option "Zeitkomprimierung"  und wählen Sie "Bearbeiten".
- 8) Wählen Sie im Dialogfeld "Benutzerdefinierte Codierungseinstellungen" die Registerkarte "355Kbps"  und ändern Sie die Framerate von "15 F/s" in "30 F/s" . Klicken Sie anschließend auf "OK". Klicken Sie auf "Übernehmen" und schließen Sie das Dialogfeld.
- 9) Klicken Sie auf "Codierung starten" und warten Sie, bis die Konvertierung abgeschlossen ist.

10. Firmware-Aktualisierung

Sie können neuere Versionen der Firmware herunterladen und das Produkt wie folgt damit aktualisieren:

- 1) Besuchen Sie die Website der Acer Company ([Http://www.acer-euro.com](http://www.acer-euro.com)) und laden Sie die aktuellste Firmware für dieses Produkt herunter.
- 2) Verbinden Sie das Produkt über das USB-Kabel mit dem Computer.
- 3) Kopieren Sie die Datei mit der aktuellsten Firmware-Version auf das Stammverzeichnis der eingebauten Festplatte des MP500 Players.
- 4) Trennen Sie ordnungsgemäß die Verbindung zwischen dem diesem Produkt und dem Computer und entfernen Sie das USB-Kabel.
- 5) Starten Sie dieses Gerät neu. Die Aktualisierung wird automatisch durchgeführt.

Hinweis: Bitte vergewissern Sie sich vor dem Aktualisierungsvorgang, dass der Akku ausreichend geladen ist. Falls während des Aktualisierungsvorgangs die Stromversorgung unterbrochen wird, können schwere Schäden am Produkt auftreten. Schließen Sie also am besten vor der Aktualisierung das Netzgerät an, um eine unterbrechungsfreie Stromversorgung zu gewährleisten.

IV Häufig gestellte Fragen und Antworten

Dieser Abschnitt bietet Antworten auf einige der häufigsten Fragen in Zusammenhang mit diesem Produkt. Bitte lesen Sie diesen Abschnitt zur Lösung etwaig auftretender Probleme. Kann ein Problem dadurch nicht gelöst werden, wenden Sie sich bitte an den Kundendienst.

1. Frage: Das Produkt lässt sich nicht einschalten, und auf dem LCD-Bildschirm werden keine Informationen angezeigt.
Antwort: Bitte vergewissern Sie sich, ob der Akku geladen ist.
2. Frage: Die Tasten funktionieren nicht.
Antwort: 1)Überprüfen Sie auf dem Bildschirm, ob die Tastensperre aktiviert ist.
2)Wird das Symbol für die Tastensperre angezeigt, heben Sie diese bitte auf, indem Sie zwei Sekunden die Sperrtaste gedrückt halten.
3. Frage: Wenn für die Ausgabe ein TV-Gerät gewählt wird, zeigt das TV-Gerät das Bild verwackelt oder ungewöhnlich an.
Antwort: Wenn Sie ein TV-Gerät für die Wiedergabe verwenden, stellen Sie bitte zuerst die richtige TV-Norm ein. (In China und Europa wählen Sie bitte PAL, in Korea NTSC.)
4. Frage: Das Gerät schaltet sich plötzlich aus.
Antwort: 1)Überprüfen Sie die Einstellung der automatischen Abschaltfunktion unter der Systemkonfiguration des Hauptmenüs.
2)Überprüfen Sie, ob der Ladestand des Akkus gering ist und laden Sie den Akku gegebenenfalls.
5. Frage: Der LCD-Bildschirm schaltet sich plötzlich aus.
Antwort: Überprüfen Sie, ob die Taste "Pause" gedrückt und das Bildsignal auf einen anderen Bildschirm umgeleitet wurde.
6. Frage: Video-, Audio- oder Bilddateien werden nicht wiedergegeben.
Antwort: 1)Das Dateiformat muss einem von diesem Produkt unterstützten Format entsprechen.
2)Überprüfen Sie, ob das Dateiformat von diesem Produkt unterstützt wird und der richtige Wiedergabemodus gewählt wurde.
3)Falls das Dateiformat von diesem Produkt nicht unterstützt wird, verwenden Sie bitte die in diesem Handbuch beschriebene Konvertierungssoftware, um das Dateiformat in ein unterstütztes Format umzuwandeln.
7. Frage: Es ist kein Ton zu hören oder der Ton ist bei der Wiedergabe von Video und Audio zu leise.
Antwort: Überprüfen Sie die Lautstärkeeinstellung. Passen Sie die Lautstärke an, indem Sie die Lautstärketasten verwenden.
8. Frage: Die Anzeige während der Video- oder Bildwiedergabe ist zu klein.
Antwort: 1)Das Bildformat der aufgezeichneten Videodatei ist zu klein.
2)Das Bildformat der Bilddatei ist zu klein.

V Technische Daten

	Category	Parameter Specifications
System	Built-in Storage	1.8" 20GB Hard Disk SD/MMC / MMC Card
	File Management	Single file copy & paste, File/ Folder deletion, Rename and Folder Creation
	File System	FAT 16/32
User Interface	Key Definition	Power, Suspend, Up, Down, Left, Right, Esc, Mode, Lock
	Remote Control	Infrared sensor
	Language	Multi-language Menu and Filename Display
	File View Mode	List View & Icon
Power Supply	Switching Adapter	AC 100-240V in, DC 5V, 2.4A output
	Battery	Rechargeable Li-Polymer 3.7V/1800mAh
	Playback Time	Video: 4 hours, Audio: 8 hours (average)
	Power Saving	Auto Power off, Screen saver and Hard Disk spin down
Display	Interface	3.5" TFT LCD
	Resolution	320x240 (RGB) Pixels
	Brightness	Backlight Adjustable
	View Angle	Up: 10deg, Down: 30deg Left: 45deg, Right: 45deg
AV Input / Recording	Video	CVBS (PAL/NTSC)
	Audio	Line in Stereo
	Speech	Built-in Microphone
AV Output	Video	TV Line out (PAL/NTSC)
	Audio	Line out Stereo
	Earphone	30mW, 320hm, 1 outlet
Firmware Upgrade	DSP	System Auto Upgrade when Update File available
USB 2.0	Device	USB 2.0 /USB 1.1 interface
		Operation System: Windows98/98SE/ME/2000XP Mac OS 9.0 and Later
General	Dimensions	126x82x24 mm
	Weight	220g wttth battery
	Operation Temperature	0 to 40

Supported File Types And Functions

		File Type	Description
Decoding	Video	MPEG-4(*.ASF, *.AVI)	MPEG-4 Simple Profile 720*480 @ 30fps 2-channels MPEG-1 & 2 Layer3(MP3) Video Bit rate Up to 4Mbps
		MPEG-4(*.MP4)	MPEG-4 Simple Profile 720*480 @ 30fps 2-channels MPEG-4 AAC-LC Video Bit rate Up to 4Mbps

		XVID (*.AVI)	Up to 640*352 @ 30fps, MPEG-1&2 Layer III Video Bit rate Up to 3.5Mbps
		WMV9 (*.WMV or *.ASF)	WMV9 SP@ML 352*288 @ 30fps, WMA9 L2 Video Bit rate Up to 4Mbps Minimum Support 10fps
	Audio	MP3 (*.MP3)	MPEG-1&2 Layer III, sample rate up to 48KHz , Bit rate:24-320Kbps , CBR&VBR, 2-channels
		WMA (*.WMA)	WMA8/9 ,sample Rate up to 48KHz ,Bit rate :32-384Kbps,CBR , 2-channels
	Image	JPEG (*.JPG)	Baseline YUV and Grayscale (No progressive) Up to 3264*2448 Pixels for HDD
		GIF (*.GIF)	Static; Up to 1000*1000
BMP (*.BMP)		Monochrome,8-bit Indexed-Color ,RGB ,RLE8 Up to 1400*1050	
Encoding	Video	ISO MPEG-4 (*.ASF)	320*240 @ 30 fps, MP3 Stereo
	Audio	MP3 (*.MP3)	2 Channels : 16KHz ,32Kbps 24KHz , 64Kbps 32KHz , 96Kbps

acer

<http://www.acer-euro.com>