

Acer MP500

Uživatelská příručka

Verze 1.0

acer

Autorská práva

Copyright 2006 Acer Inc., všechna práva vyhrazena. Žádná část této příručky nesmí být reprodukována, uložena ve vyhledávacím systému, překládaná do jakéhokoli jazyka nebo počítačového jazyka v jakémkoli tvaru nebo způsobem - elektronicky, mechanicky, magneticky, opticky, chemicky, manuálně nebo jinou cestou bez předchozího písemného svolení společnosti Acer Computer GmbH.

Zřeknutí se odpovědnosti

Společnost Acer Inc. nenesse žádnou odpovědnost nebo záruky, přímo vyjádřené nebo odvozené, za obsah této příručky a v žádném případě nenesse záruku za prodejnost produktu nebo způsobilost na konkrétní účel. Všechn software popsán v této příručce je prodáván nebo poskytován „tak jak je“. Pokud se software prokáže jako defektní, kupující (a ne tato společnost, její distributor nebo prodejce) přebírá všechny náklady spojené se servisem, opravou a jakýmkoli vedlejším nebo následným poškozením vyplývajícím z chyby softwaru. Krom toho si společnost Acer Computer GmbH vyhrazuje právo z času na čas uskutečnit úpravy a změny v obsahu této příručky bez předchozího upozornění jakékoli osoby o těchto změnách.

Všechny značky a názvy produktů používané v tomto dokumentu jsou ochranné známky a/nebo registrované ochranné známky příslušných společností.

Všechny značky a názvy produktů používané v tomto dokumentu jsou ochranné známky a/nebo registrované ochranné známky příslušných společností.

Obsah

I	Bezpečnostní upozornění	3
II	Popis produktu	3
1.	Vlastnosti	3
2.	Umístění tlačítek	4
3.	Obsah balení / Příslušenství	4
4.	Nabíjení akumulátoru	4
5.	Připojení externích zařízení	6
6.	Použití dálkového ovládače (volitelně)	6
7.	Instalace USB ovladače	7
8.	Adresářová struktura	8
9.	Bezpečné odpojení od počítače	9
10.	Zapnutí / Vypnutí	10
III	Základní ovládaní	10
1.	Hlavní nabídka	10
2.	Přehrávání video souborů	11
3.	Přehrávání hudebních souborů	12
4.	Prohlížení obrázků	14
5.	Prohlížení elektronických knih	16
6.	Přehrávání na externím zařízení / Nahrávání z externího zařízení	17
7.	Práce se soubory	19
8.	Nabídka nastavení	20
9.	Inovace firmwaru	23
IV	Často kladené otázky a odpovědi (FAQ)	24
V	Technické údaje	25

I Bezpečnostní upozornění

1. Přečtěte si prosím důkladně celou uživatelskou příručku.
2. Odložte si tuto uživatelskou příručku pro pozdější použití.
3. Udržujte přehrávač suchý.
4. Nevystavujte přehrávač přímému slunečnímu záření.
5. Zabraňte potřísnění přehrávače kapalinou. V opačném případě může dojít k jeho poškození nebo úrazu osob elektrickým proudem.
6. Pokud se vyskytne některá z následujících situací, obraťte se prosím na autorizované servisní středisko značky Acer:
 - ◆ Když do přehrávače nateče kapalina
 - ◆ Když přehrávač navlhne
 - ◆ Když přehrávač nepracuje správně, nebo když se běžným postupem uvedeným v této příručce nemůže z některé funkce vrátit do normálního stavu
 - ◆ Pokud vám přehrávač upadl nebo se nějak poškodil
7. Nepoužívejte přehrávač v následujících situacích:
 - ◆ Během řízení vozu
 - ◆ Když vykonáváte nebezpečnou práci
 - ◆ Když přecházíte ulici
 - ◆ V jakékoli jiné situaci, vyžadující plnou koncentraci
8. Když budete chtít přehrávač naformátovat, zvolte prosím formát FAT32. Nezasahujte ani neměňte partici přehrávače.
9. Na čištění přehrávače nepoužívejte žádné spreje nebo tekuté čistící prostředky. Na vyčištění povrchu přehrávače použijte lehce navlhčený měkký hadřík.
10. Během poslouchání pomocí sluchátek si nastavte vhodnou úroveň hlasitosti, protože v opačném případě si můžete poškodit sluch.
11. Poznámka: Nesprávné použití akumulátoru může vést k explozi. Dodržujte pokyny uvedené v části týkající se akumulátoru.
12. Nezahazujte vybité baterie do běžného odpadu. Recyklujte je.

II Popis produktu

Blahopřejeme vám ke koupi přehrávače Acer MP500. Tento produkt je výkonný přenosný multimediální přehrávač/rekordér s vyměnitelným akumulátorem typu Li-Polymer. S přehrávačem Acer MP500 můžete přehrávat video a hudební soubory mnoha formátů při vynikajícím vizuálním a zvukovém zážitku. Můžete jej také použít pro záznam zvuku i videa. Acer MP500 je zároveň přenosné USB paměťové zařízení, které lze použít pro úschovu vašich dat.

1. Vlastnosti

- Displej - velký 3,5" TFT LCD displej umožňuje jasné a zřetelné zobrazení obrázků a videa.
- Velkokapacitní paměťové úložiště – zabudovaný 1,8" pevný disk s kapacitou 20 GB umožňuje uchovat velké množství dat (k dispozici jsou také modely s kapacitou 30/40 GB).
- Přehrávání video souborů – podpora video souborů ve formátu MPEG-4 SP, Xvid a WMV-9 SP@ML.
Vzhledem k častým změnám a mnoha kódovacím/dekódovacím formátům video souborů nemusí být některé video soubory stažené z Internetu na tomto zařízení správně zobrazené. I když bude soubor ve formátu „MPEG-4“, nemusí být vzhledem k specifikám tohoto formátu správně přehrán.
- Přehrávání hudebních souborů – podpora hudebních souborů ve formátu MP3 (MPEG1 Layer 2, Layer 3) a WMA (WMA 9).

- Synchronní zobrazování textu skladby – podpora synchronního zobrazování textu skladby (během přehrávání hudby) a vzdělávacích textů.
- Zobrazování obrázků – podpora formátů JPEG/BMP/GIF. Do přehrávače můžete zkopírovat obrázky, které si pak můžete prohlížet na vestavěném displeji.
- Čtení textových souborů – podpora zobrazování textových souborů *.txt (funkce elektronické knihy e-book).
- Nahrávání – přístroj umožňuje záznam zvuku i videa z externích zdrojů.
- AV vstup a výstup – přístroj je vybaven vstupním AV rozhraním, takže na velikém displeji přehrávače si můžete vychutnat třeba sledování televizního vysílání a ovládat funkce prostřednictvím dálkového ovladače. Přehrávač je rovněž vybaven výstupním AV rozhraním, skrze které můžete přehrávat video i zvuk z přehrávače MP500 na externím zařízení (např. televizi).
- Rozhraní USB 2.0 – podpora rozhraní USB 2.0 při plné i nízké komunikační rychlosti.
- Slot pro paměťovou kartu SD/MMC – rozšíření prostřednictvím paměťové karty SD/MMC.
- Akumulátor – dobíjecí akumulátor typu Li-Polymer je možné vícenásobně dobíjet přímo v přehrávači.
- Konverze formátů video souborů – pomocí konverzního softwaru můžete zkonvertovat video soubor do formátu, který lze na přehrávači přehrát.
- Vícejazyčná podpora – přehrávač podporuje devět jazyků: zjednodušená čínština, tradiční čínština, angličtina, němčina, francouzština, italština, španělština a holandština.
- Inovace firmwaru – podpora inovace firmwaru na novější verzi.

2. Umístění tlačítek

3. Obsah balení / Příslušenství

Balení přehrávače obsahuje následující příslušenství:

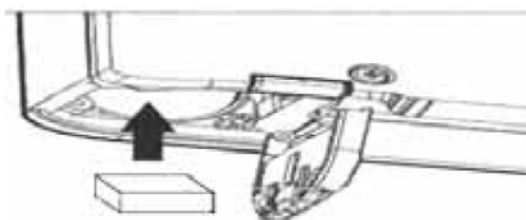
- ✓ Přehrávač Acer MP500
- ✓ Akumulátor typu Li-Polymer
- ✓ Uživatelská příručka
- ✓ Napájecí adaptér
- ✓ Instalační CD disk
- ✓ AV kabel
- ✓ USB kabel
- ✓ Stereofonní sluchátka
- ✓ Dálkový ovladač
- ✓ Přenosná kožená brašna

4. Nabíjení akumulátoru

Tato kapitola obsahuje informace o vložení a nabíjení akumulátoru a použití externího napájecího adaptéru.

4.1 Vložení akumulátoru

- 1) Ujistěte se, zda je přehrávač vypnutý, a ve směru šipky otevřete kryt prostoru pro akumulátor.
- 2) Vložte akumulátor do prostoru a zavřete kryt.



4.2 Stav akumulátoru



Plně nabitý akumulátor



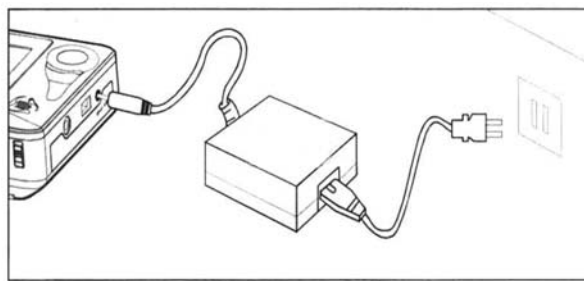
Částečně vybitý akumulátor



Vybitý akumulátor

Poznámka: Pokud indikátor stavu akumulátoru zobrazuje pouze jeden blok nebo je úplně prázdný, znamená to, že je akumulátor téměř zcela vybitý a je potřebné ho dobít.

4.3 Nabíjení akumulátoru



Pro nabíjení akumulátoru můžete použít externí napájecí adaptér. Nabíjení je možné i když je přehrávač vypnutý nebo zapnutý. Podrobný postup nabíjení:

- 1) Vložte do přehrávače přiložený akumulátor.
- 2) K napájecímu adaptéru připojte napájecí kabel.
- 3) K DC vstupu přehrávače připojte napájecí kabel z napájecího adaptéru.
- 4) Napájecí adaptér připojte do zásuvky elektrické sítě.

Poznámka: Během procesu nabíjení nevybírejte akumulátor z přehrávače.

4.4 Použití externího napájecího adaptéru

Externí napájecí adaptér můžete použít také pro přímé napájení přehrávače. Postup napájení je stejný jako při nabíjení akumulátoru.

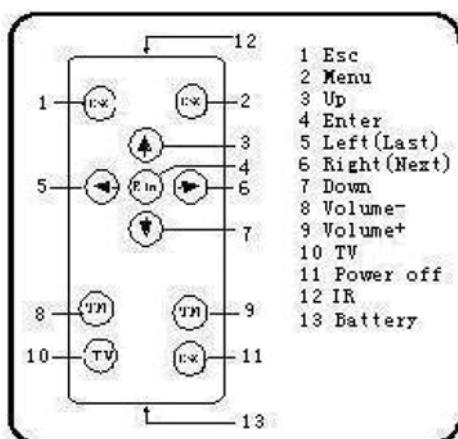
5. Připojení externích zařízení



- 1) Připojení televizního přijímače za účelem přehrávání
Pomocí AV kabelu přepojte AV výstup přehrávače se vstupem televizoru.
- 2) Připojení televizního přijímače za účelem nahrávání
Pomocí AV kabelu přepojte AV vstup přehrávače s výstupem televizoru.
- 3) Připojení hudebního zařízení
K AV vstupu přehrávače připojte AV kabel. Zvukový signál (levý a pravý kanál) AV kabelu připojte prostřednictvím kabelu typu „Y“. Druhý konec kabelu typu „Y“ připojte k výstupu hudebního zařízení.
- 4) Připojení počítače
Pomocí USB kabelu přepojte přehrávač s počítačem.
- 5) Připojení stereofonních sluchátek
Do příslušné zdičky na přehrávači připojte stereofonní sluchátka.

6. Použití dálkového ovládače (volitelně)

Tato kapitola opisuje způsob ovládnání přehrávače pomocí dálkového ovládače. Funkce tlačítek na dálkovém ovládači korespondují s funkcemi stejných tlačítek na přehrávači.

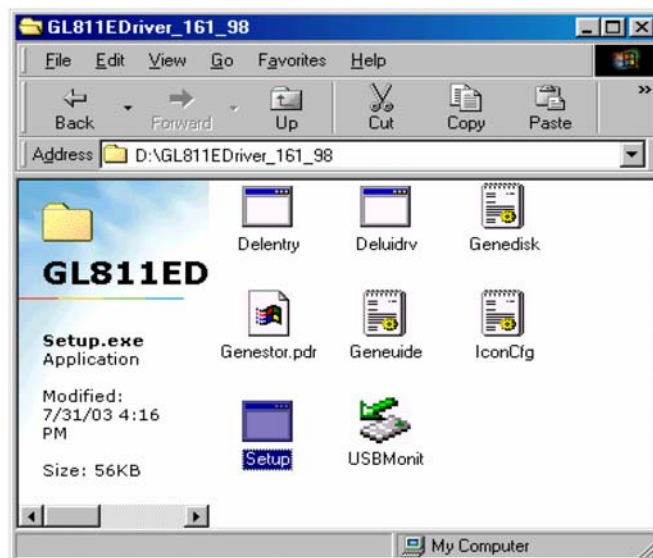


Označení	Dálkový ovládač	Funkce
1	ESC	Ukončení (nebo návrat na předchozí úroveň)
2	MENU	Vstup do nabídky
3	UP	Volba směru (nahoru)
4	ENTER	Potvrzení
5	LEFT/LAST	Volba směru (doleva) / Předchozí soubor
6	RIGHT/NEXT	Volba směru (doprava) / Následující soubor
7	DOWN	Volba směru (dolů)
8	VOLUME-	Snížení úrovně hlasitosti
9	VOLUME+	Zvýšení úrovně hlasitosti
10	TV	Přepnutí obrazovky
11	POWER OFF	Vypínač
12	IR	Infračervený port
13	Battery	Akumulátor

7. Instalace USB ovladače

USB ovladač je potřebné nainstalovat pouze pro operační systém Windows 98/98SE. Postup instalace:

- 1) Vložte příložený CD disk do CD-ROM mechaniky. Pro spuštění instalace dvakrát klikněte na soubor Setup.exe v hlavní složce CD disku.

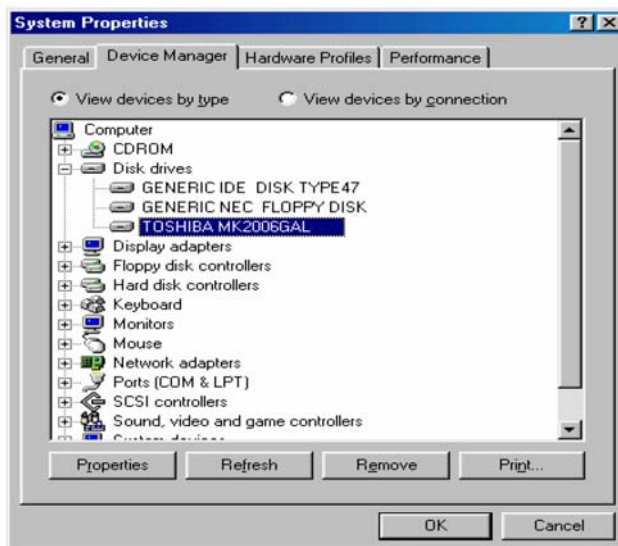


- 2) Klikněte na tlačítko OK pro restartování počítače. Instalace ovladače je nyní dokončena.



Kontrola instalace USB ovladače

- 1) Zapněte přehrávač MP500 a pomocí USB kabelu jej přepojte s počítačem.
- 2) Zvolte [Control Panel (Ovládací panely) / System (Systém) / Device Manager (Správce zařízení)] - zobrazí se následující okno:

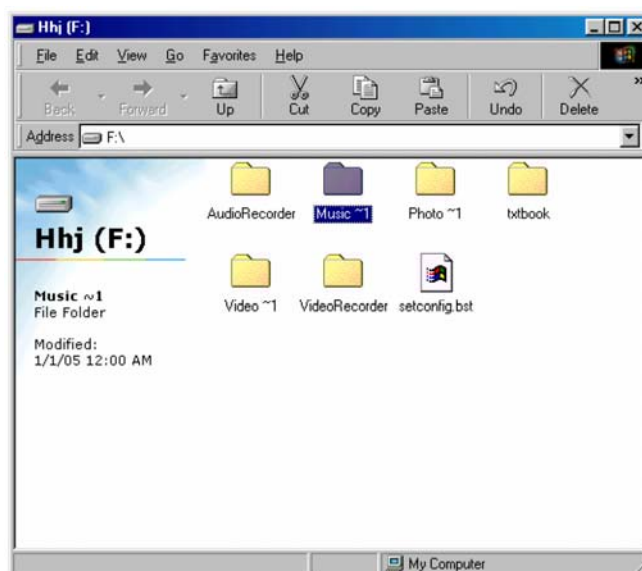


- 3) Zvolte jednotku pevného disku přehrávače - zobrazí se nainstalovaný USB ovladač.

Poznámka: Pokud se USB ovladač v tomto okně nezobrazí, přeinstalujte jej.

8. Adresářová struktura

- 1) V době, kdy je přehrávač připojen k počítači, bude v průzkumníkovi zobrazena ikona pevného disku přehrávače. Tento disk obsahuje 6 složek - [music], [video], [photo], [textbook], [VideoRecorder] a [MusicRecorder].



Poznámka: Tyto výchozí složky ([music], [video], [photo], [textbook], [VideoRecorder] a [MusicRecorder]) v hlavní struktuře nemažte. V opačném případě může dojít k selhání přehrávače. Pokud tyto složky omylem vymažete, vypněte přehrávač a opět jej zapněte. Přehrávač automaticky chybějící složky nanovo vytvoří.

2) Jednotlivé typy souborů uchovávejte v příslušných složkách:

- ◆ Složka [music]: hudební soubory
- ◆ Složka [video]: video soubory
- ◆ Složka [photo]: obrázky
- ◆ Složka [textbook]: elektronické knihy
- ◆ Složka [VideoRecorder]: nahrávání videa
- ◆ Složka [MusicRecorder]: nahrávání hudby

9. Bezpečné odpojení od počítače

1) V panelu úloh zvolte ikonu [Plug and play device (Zařízení pro okamžité použití)] a pravým tlačítkem zvolte možnost [Safely delete hardware (Bezpečně odebrat hardware)].



2) Zvolte zařízení které chcete odebrat a klikněte na tlačítko [Stop (Zastavit)].

3) Zvolte jednotku kterou chcete odebrat a klikněte na tlačítko [Confirmation (Potvrdit)].

4) Klikněte na tlačítko [Close (Zavřít)] pro dokončení požadované operace.

Poznámka: Abnormální odpojení zařízení od počítače může způsobit poškození přehrávače.

10. Zapnutí / Vypnutí

1) Zapnutí: Stiskněte tlačítko Power on/off na 2 sekundy. Na displeji se zobrazí logo Acer a následně hlavní nabídka.



2) Vypnutí: Stiskněte tlačítko Power on/off na 2 sekundy - přehrávač se vypne.

III Základní ovládaní

1. Hlavní nabídka

Po zapnutí přehrávače se na displeji zobrazí hlavní nabídka (viz následující obrázek).

Hlavní nabídka sestává z několika ikon: Video, Music, Photo, E-book, Record, Files, Resume a Setup. Stisknutím tlačítka „Esc“ zrušíte zobrazení hlavní nabídky - na displeji se zobrazí čisté pozadí. Pro opětovné zobrazení hlavní nabídky stiskněte tlačítko „Menu“. Pro volbu požadované funkce použijte směrový ovladač (nahoru, dolů, doleva a doprava) a stiskněte tlačítko „Enter“ pro vstup do zvolené položky. Stisknutím tlačítka „Lock“ na 2-3 vteřiny zablokujete klávesnici, a opětovným stisknutím tlačítka blokování kláves zrušíte.



2. Přehrávání video souborů

- 1) Zvolte položku Video z hlavní nabídky a stiskněte tlačítko „Enter“ pro vstup do rozhraní zobrazení video souborů.



- 2) Stiskněte tlačítko „Menu“ pro zobrazení nabídky funkcí pro práci se soubory. Podrobný způsob obsluhy je popsán v části Práce se soubory.



- a. Desktop: Zvolte možnost „Desktop“ pro návrat do hlavního rozhraní.
 - b. View, New, Copy, Move, Paste, Delete, Rename: Podrobnosti v části Práce se soubory.
 - c. File information: Zobrazí/skryje informace o souboru.
- 3) Pomocí tlačítek „nahoru“ a „dolů“ vyberte požadovaný video soubor a stiskněte tlačítko „Enter“ pro spuštění přehrávání.
 - 4) Během přehrávání video souboru můžete provádět následující operace:
 - a. Stiskněte tlačítko „Esc“ pro zastavení přehrávání a návrat na zobrazení seznamu souborů.
 - b. Stiskněte tlačítko „nahoru“ nebo „dolů“ pro nastavení úrovně hlasitosti přehrávání video souboru.
 - c. Stiskněte tlačítko „Enter“ pro pozastavení přehrávání. Dalším stisknutím tlačítka přehrávání obnovíte.
 - d. Stiskněte tlačítko „doleva“ nebo „doprava“ pro spuštění přehrávání předchozího nebo následujícího souboru.
 - e. Přidržte tlačítko „doleva“ nebo „doprava“ na více než 2 vteřiny pro rychlé přehrávání směrem vpřed nebo vzad. Tímto umožníte vyhledávání podle času. Uvolněním tlačítka obnovíte normální přehrávání.

Poznámka: Rychlé přehrávání funguje pouze v době, kdy je video pozastaveno.

- f. Během přehrávání video souboru stiskněte tlačítko „Menu“ pro zobrazení ikon funkcí.



(Pauza, rychlé přehrávání směrem vpřed, rychlé přehrávání směrem vzad, další soubor, předchozí soubor, režim opakování, poměr stran)



(Režim opakování: pouze jedno opakování, neustálé opakování)



(Poměr stran 4:3, 16:9, originální velikost, poměr šířky a výšky)

Poznámka: Pro výběr ikon funkcí použijte tlačítka „doprava“ a „doleva“, a potvrďte tlačítkem „Enter“.

- g. Během výběru ikon funkcí rychlého přehrávání můžete tlačítka „doprava“ a „doleva“ změnit rychlost přehrávání (x2, x4, x8, x16). Stisknutím tlačítka „Enter“ obnovíte normální přehrávání.

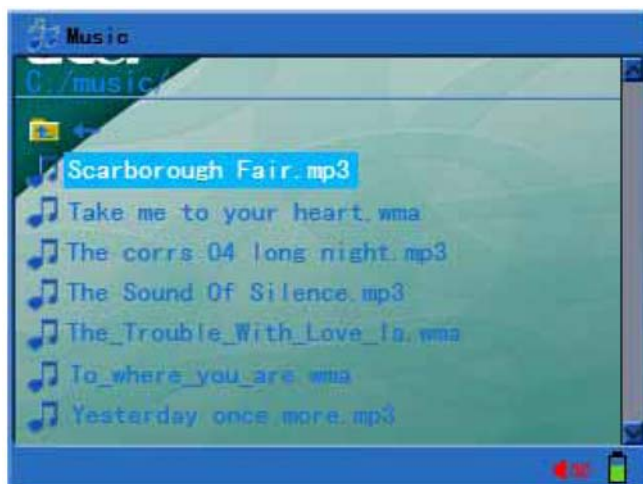
Poznámka: Rychlé přehrávání se děje během přehrávání videa. Tato funkce umožňuje přesnější nalezení požadovaného úseku videa.

- h. Tento přehrávač je vybaven funkcí automatického obnovení přehrávání. Pokud ukončíte přehrávání video souboru ještě před koncem, přehrávač si zapamatuje aktuální polohu. Pokud budete chtít spustit přehrávání od bodu, kde jste posledně skončili, zvolte možnost Resume v hlavní nabídce.

3. Přehrávání hudebních souborů



- 1) Zvolte položku Music z hlavní nabídky a stiskněte tlačítko „Enter“ pro vstup do rozhraní zobrazení hudebních souborů.



- 2) Stiskněte tlačítko „Menu“ pro zobrazení nabídky funkcí pro práci se soubory. Podrobný způsob obsluhy je popsán v části Práce se soubory.



- Desktop: Zvolte možnost „Desktop“ pro návrat do hlavního rozhraní.
- View, New, Copy, Move, Paste, Delete, Rename: Podrobnosti v části Práce se soubory.
- File information: Zobrazí/skryje informace o souboru.

- 3) Pomocí tlačítek „nahoru“ a „dolů“ vyberte požadovaný hudební soubor a stiskněte tlačítko „Enter“. Přístroj vstoupí do režimu přehrávání hudby a spustí přehrávání.



- 4) Během přehrávání hudebního souboru můžete provádět následující operace:
- Stiskněte tlačítko „Esc“ pro zastavení přehrávání a návrat na zobrazení seznamu souborů.
 - Stiskněte tlačítko „nahoru“ nebo „dolů“ pro nastavení úrovně hlasitosti přehrávání hudebního souboru.
 - Stiskněte tlačítko „Enter“ pro pozastavení přehrávání. Dalším stisknutím tlačítka přehrávání obnovíte.
 - Přidržeťte tlačítko „doleva“ nebo „doprava“ na více než 2 vteřiny pro rychlé přehrávání směrem vpřed nebo vzad. Tímto umožníte vyhledávání podle času. Uvolněním tlačítka obnovíte normální přehrávání.
- 5) Během přehrávání hudebního souboru stiskněte tlačítko „Menu“ pro zobrazení ikon funkcí.



(Pauza, rychlé přehrávání směrem vpřed, rychlé přehrávání směrem vzad, předchozí soubor, další soubor, režim opakování, opakování úseku A-B, ID3 informace, ekvalizér, přehrávání hudby na pozadí)



(Režim opakování: pouze jedno opakování, neustálé opakování, náhodné opakování)

ID3 LRC (Informace o skladbě a zobrazení textu skladby (LRC))

Poznámka: Pro výběr ikon funkcí použijte tlačítka „doprava“ a „doleva“, a potvrďte tlačítkem „Enter“. Stiskněte tlačítko „Esc“ nebo „Menu“ pro obnovení normálního přehrávání.

- 6) Během přehrávání skladby musí být LRC soubor s textem skladby v kódování Unicode, a musí mít stejný název jako samotná skladba. Stažený soubor s textem skladby otevřete pomocí počítače a uložte jej v kódování Unicode.
- 7) Pokud zvolíte možnost přehrávání hudby na pozadí, hudba se bude přehrávat i po návratu do vyšší úrovně.
- 8) Tento přehrávač je vybaven funkcí automatického obnovení přehrávání. Pokud ukončíte přehrávání hudebního souboru ještě před koncem, přehrávač si zapamatuje aktuální polohu. Pokud budete chtít spustit přehrávání od bodu, kde jste posledně skončili, zvolte možnost Resume v hlavní nabídce.

4. Prohlížení obrázků



- 1) Zvolte položku Photo z hlavní nabídky a stiskněte tlačítko „Enter“ pro vstup do rozhraní zobrazení souborů s obrázky.



- 2) Stiskněte tlačítko „Menu“ pro zobrazení nabídky funkcí pro práci se soubory. Podrobný způsob obsluhy je popsán v části Práce se soubory.



- a. Desktop: Zvolte možnost „Desktop“ pro návrat do hlavního rozhraní.
b. View, New, Copy, Move, Paste, Delete, Rename: Podrobnosti v části Práce se soubory.
c. File information: Zobrazí/skryje informace o souboru.
- 3) Pomocí tlačítek „nahoru“ a „dolů“ vyberte požadovaný obrázek a stiskněte tlačítko „Enter“ pro vstup do režimu prohlížení obrázků.
- 4) Během prohlížení obrázků můžete provádět následující operace:
- a. Stiskněte tlačítko „Esc“ pro ukončení prohlížení a návrat na zobrazení seznamu souborů.
b. Stiskněte tlačítko „doleva“ nebo „doprava“ pro zobrazení předchozího nebo následujícího obrázku.
- 5) Během prohlížení obrázků stiskněte tlačítko „Menu“ pro zobrazení ikon funkcí.



(další soubor, předchozí soubor, režim prohlížení, nastavení obrázku jako tapety, otočení o 90° doleva, otočení o 90° doprava, oddálení, přiblížení, režim zobrazování obrázků, přehrávání hudby na pozadí)



(Režim prohlížení: postupné zobrazování, pauza během postupného zobrazování)



(Režim zobrazování obrázků: 4 obrázky, 9 obrázků, 1 obrázek)

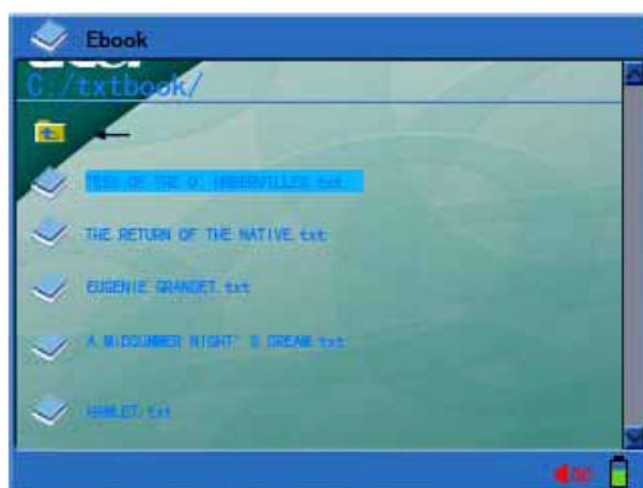
- a. Pro aktivaci/zrušení postupného zobrazování použijte zmíněnou funkci. V nabídce nastavení můžete změnit interval zobrazování.
b. Tapeta: Zvolte možnost „Setup as background“ pro nastavení aktuálního obrázku jako tapety. Pomocí této funkce můžete nastavit libovolný obrázek jako tapetu.
c. Je-li obrázek přiblížen, použijte tlačítka „nahoru“, „dolů“, „doleva“ a „doprava“ pro posun obrázku a stiskněte tlačítko „Enter“ pro zrušení funkce přiblížení.
d. Zvolte možnost „Background Music“ pro změnu hudby hrající na pozadí a pak pokračujte v prohlížení obrázků.

Poznámka: Pokud budete chtít přehrávat hudbu během prohlížení obrázků, přístroj nejdříve spustí přehrávání hudby a zvolí možnost přehrávání na pozadí.

5. Prohlížení elektronických knih



- 1) Zvolte položku E-book z hlavní nabídky a stiskněte tlačítko „Enter“ pro vstup do rozhraní zobrazení souborů elektronických knih.

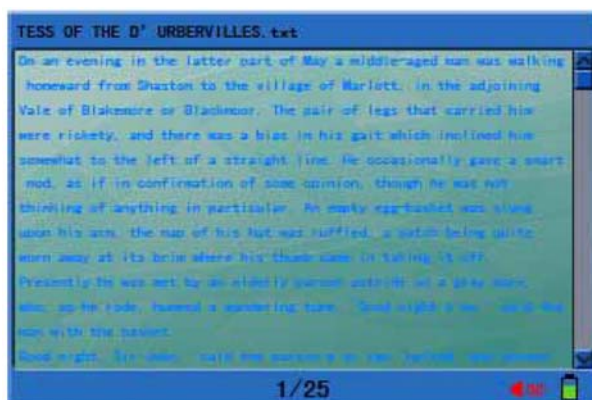


- 2) Stiskněte tlačítko „Menu“ pro zobrazení nabídky funkcí pro práci se soubory. Podrobný způsob obsluhy je popsán v části Práce se soubory.



- a. Desktop: Zvolte možnost „Desktop“ pro návrat do hlavního rozhraní.
- b. View, New, Copy, Move, Paste, Delete, Rename: Podrobnosti v části Práce se soubory.
- c. File information: Zobrazí/skryje informace o souboru.

- 3) Pomocí tlačítek „nahoru“ a „dolů“ vyberte požadovanou elektronickou knihu a stiskněte tlačítko „Enter“ pro zobrazení jejího obsahu na displeji.



- 4) Během prohlížení elektronické knihy můžete provádět následující operace:
- a. Stiskněte tlačítko „nahoru“ nebo „dolů“ pro rolování stránek knihy v příslušném směru.
 - b. Stiskněte tlačítko „Esc“ pro ukončení prohlížení a návrat na zobrazení seznamu souborů. Pokud má elektronická kniha více než 10 stran, stisknutím tlačítka „Esc“ zobrazíte dialogové okno „Save bookmark? (Vytvořit záložku?)“. Pro vytvoření záložky zvolte možnost „Yes (Ano)“, v opačném případě zvolte možnost „No (Ne)“.
 - c. Stiskněte tlačítko „doleva“ nebo „doprava“ pro zobrazení předchozí nebo následující knihy.
- 5) Během prohlížení knih stiskněte tlačítko „Menu“ pro zobrazení ikon funkcí.



(další soubor, předchozí soubor, přehrávání hudby na pozadí)

Zvolte možnost „Background Music“ pro změnu hudby hrající na pozadí (pokud si prohlídíte stránku s číslem vyšším než 10, záložka se vytvoří automaticky).

Poznámka: Pokud budete chtít přehrávat hudbu během prohlížení elektronických knih, přístroj nejdříve spustí přehrávání hudby a zvolí možnost přehrávání na pozadí.

- 6) Podporované formáty souborů elektronických knih jsou *.txt a *.lrc (kódování Unicode).

6. Přehrávání na externím zařízení / Nahrávání z externího zařízení



Před zapnutím přehrávače přepojte pomocí AV kabelu AV vstup přehrávače a AV výstup externího A/V zařízení.

1) Nahrávání:

- a. V hlavní nabídce zvolte možnost „Record“ a stiskněte tlačítko „Enter“ pro vstup do režimu nahrávání.



- b. Zvolte druh záznamu „RecKind“: „Video“, „Music“ (pouze nahrávání hudby) přes signálový vstup, „Speech“ (pouze pro nahrávání přes mikrofon) a stiskněte tlačítko „Enter“.
- c. Zvolte kvalitu záznamu „Quality“: „HighQ (Vysoká)“, „MediumQ (Střední)“ a „LowQ (Nízká)“ a stiskněte tlačítko „Enter“.
- d. Stiskněte tlačítko „Esc“ pro ukončení nahrávání, vypněte přehrávač a odpojte AV kabel.
- e. Stiskněte tlačítko „Return“ pro ukončení nahrávání. Vypněte přehrávač a odpojte AV kabel.
- f. Během nahrávání můžete zvolit funkci „Preview“ (stiskněte tlačítko „Enter“) pro ukončení nahrávání, přičemž přehrávání je stále aktivní. Stiskněte tlačítko „Enter“ pro pokračování v nahrávání. Tato funkce vám umožní přehrát zaznamenané pasáže v době, kdy právě nic nenahráváte.

2) AV výstup:

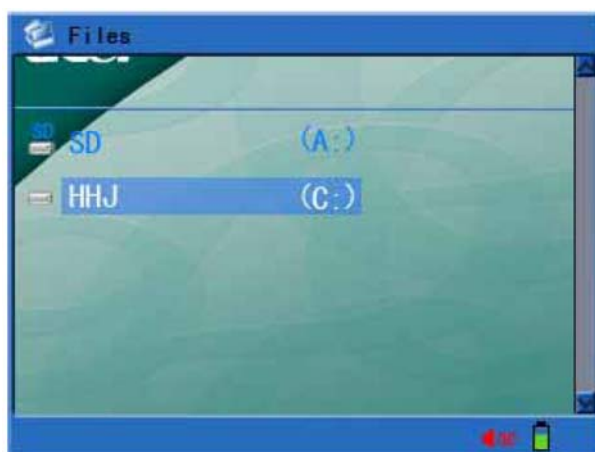
- a. Pomocí AV kabelu přepojte AV výstup přehrávače s AV vstupem externího A/V zařízení. Můžete si tak vychutnat přehrávání video souborů na televizní obrazovce nebo poslouchat hudební soubory prostřednictvím hudebního systému. (Podrobnosti ohledně zapojení naleznete v uživatelské příručce k externímu A/V zařízení).
- b. Zapněte přehrávač MP500 i televizní přijímač nebo stereofonní hudební soustavu a spusťte přehrávání video nebo hudebních souborů. Následně stiskněte tlačítko „Suspend“ (netiskněte ho na dlouhou dobu) pro přepnutí do režimu zobrazení na televizoru resp. přehrávání na hudebním systému. Dalším stisknutím tlačítka „Suspend“ AV výstup zastavíte a obnovíte zobrazení/přehrávání na přehrávači MP500.

Poznámka: Během používání video výstupu přehrávače musí být nastavení přehrávače ve shodě s nastavením televizního přijímače. (Nastavení přehrávače: nastavení TV normy v nabídce nastavení; Nastavení televizního přijímače: viz uživatelská příručka televizoru).

7. Práce se soubory



- 1) Zvolte položku File z hlavní nabídky a stiskněte tlačítko „Enter“ pro vstup do rozhraní zobrazení úložných zařízení. Vaše data, hudební a video soubory můžete uchovávat na pevném disku nebo rozšiřujícím paměťovém zařízení (např. paměťová karta SD/MMC).



- 2) Pokud se vaše data nacházejí na pevném disku, zvolte jednotku C a stiskněte tlačítko „Enter“ pro vstup do režimu zobrazení adresářové struktury.



- 3) Pomocí tlačítek „nahoru“ a „dolů“ vyberte požadovaný soubor nebo složku a stiskněte tlačítko „Menu“ pro zobrazení nabídky funkcí pro práci se soubory.



- a. Desktop: Zvolte možnost „Desktop“ pro návrat do hlavního rozhraní.
- b. View (Prohlížet): Zvolte možnost „View“ pro vstup do zvolené složky. (Tato operace se objeví v nabídce pouze pokud je označena nějaká složka).
- c. Copy (Kopírovat): Zvolte soubor nebo složku kterou chcete zkopírovat, stiskněte tlačítko „Menu“ pro zobrazení nabídky funkcí a zvolte možnost „Copy“. Následně stiskněte tlačítko „Menu“ v cílové složce a zvolte možnost „Paste (Vložit)“. Zobrazí se okno „Paste?“, kde potvrdíte operaci volbou možnosti „Yes (Ano)“, nebo operaci zrušíte volbou možnosti „No (Ne)“. (Tato operace se objeví v nabídce pouze pokud je označen nějaký soubor).
- d. New Folder (Nová složka): Stiskněte tlačítko „Menu“ pro zobrazení nabídky funkcí a zvolte možnost „New“. Zobrazí se okno pro zadání názvu nové složky. Po zadání názvu stiskněte tlačítko „Menu“ pro vytvoření požadované složky.
- e. Move (Přesunout): Označte soubor nebo složku kterou chcete přesunout, stiskněte tlačítko „Menu“ pro zobrazení nabídky funkcí a zvolte možnost „Move“. Zobrazí se okno „Move?“, kde potvrdíte operaci volbou možnosti „Yes“. V cílové složce stiskněte tlačítko „Menu“ a zvolte možnost „Paste“. Zobrazí se okno „Paste?“, kde potvrdíte operaci volbou možnosti „Yes“, nebo operaci zrušíte volbou možnosti „No“.
- f. Paste (Vložit): Během operací kopírování a přesunu.
- g. Delete (Vymazat): Označte soubor nebo složku kterou chcete vymazat, stiskněte tlačítko „Menu“ pro zobrazení nabídky funkcí a zvolte možnost „Delete“. Zobrazí se okno „Delete?“, kde potvrdíte operaci volbou možnosti „Yes“, nebo ji zrušíte volbou možnosti „No“.
- h. Rename (Přejmenovat): Označte soubor nebo složku kterou chcete přejmenovat, stiskněte tlačítko „Menu“ pro zobrazení nabídky funkcí a zvolte možnost „Rename“. Zobrazí se okno pro přejmenování názvu. Pomocí směrových tlačítek zvolte požadovaný znak a tlačítkem ve středu směrového ovladače vybraný znak potvrdíte. Následně stiskněte tlačítko „Menu“ pro uložení nového názvu nebo stiskněte tlačítko „Esc“ pro zrušení operace bez přejmenování.
- i. File information: Zobrazí/skryje informace o souboru.

8. Nabídka nastavení



- 1) Zvolte položku Setup z hlavní nabídky a stiskněte tlačítko „Enter“ pro vstup do rozhraní nastavení přehrávače.



- 2) Nabídka nastavení obsahuje následující položky:

- a. Display: Tato nabídka umožňuje nastavení jasu, barvy textu, barvy označeného textu a barvy kurzoru.

Backlight Brightness: Nastavení jasu podsvícení: 10% (10% z úplného podsvícení), 20% (20% z úplného podsvícení) ... 100% (úplné podsvícení).

Text Color: Nastavení barvy normálního (neoznačeného) textu. Hodnoty od 001 do 255.

Focus Text: Nastavení barvy označeného textu. Hodnoty od 001 do 255.

Focus Color: Nastavení barvy kurzoru. Hodnoty od 001 do 255.



- b. Power Setup: Tato nabídka umožňuje nastavení podsvícení a automatického vypnutí.

Backlight Setup: Nastavení automatického vypnutí podsvícení LCD displeje po určité době: 0 až 255 sekund, 000 znamená vypnutí této funkce.

Power Off: Nastavení automatického vypnutí přehrávače po určité době: 0 až 255 minut, 000 znamená vypnutí této funkce.



- c. System Setup: Tato nabídka umožňuje nastavení jazyka a televizní normy, zobrazení informací o systému a obnovení výchozího nastavení.

Language: Nastavení jazyka komunikačního rozhraní přehrávače: Zjednodušená čínština, Tradiční čínština, Angličtina, Němčina, Francouzština, Italština, Španělština a Holandština.

Television: Nastavení televizní normy: PAL/NTSC.

System information: Zobrazení informací o výrobci, produktu, revizi, zbývající kapacitě a volné kapacitě.

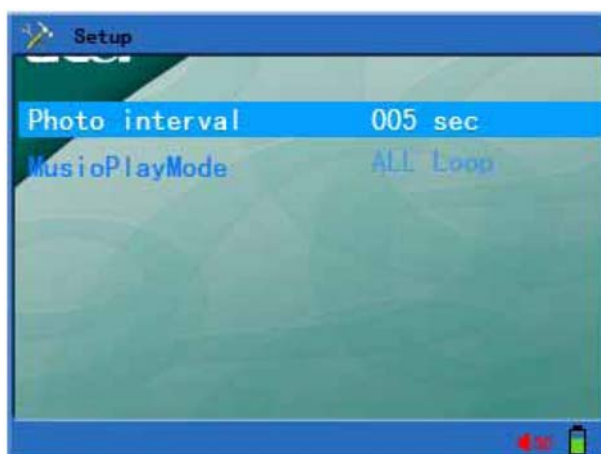
Factory Defaults: Obnovení výchozího nastavení přehrávače.



- d. Playback Mode Setup: Tato nabídka umožňuje nastavení prodlevy při zobrazování obrázků a režimu přehrávání hudby.

Picture Interval Time: Nastavení prodlevy při postupném zobrazování obrázků: Hodnoty 001 až 255 sekund.

Music Play Mode: Nastavení režimu přehrávání hudby: Náhodné přehrávání, Přehrávání všech skladeb a Jednotlivé přehrávání.



9. Inovace firmwaru

Novu verzi firmwaru si můžete stáhnout následujícím způsobem:

- 1) Navštivte domácí webovou stránku společnosti Acer (<http://www.acer-euro.com>) a stáhněte si nejnovější verzi firmwaru pro tento produkt.
- 2) Prostřednictvím USB kabelu připojte přehrávač k počítači.
- 3) Zkopírujte soubor s firmwarem do hlavní složky na disku přehrávače MP500.
- 4) Správným způsobem zrušte spojení mezi přehrávačem a počítačem.
- 5) Vypněte a následně znovu zapněte přehrávač. Operace inovace firmwaru nastane automaticky.

Poznámka: Před inovací firmwaru zkontrolujte stav akumulátoru. Pokud se během operace inovace firmwaru přeruší napájení, může dojít k vážnému poškození přehrávače. Před inovací firmwaru připojte k přehrávači napájecí adaptér, aby byla zajištěna nepřetržitá dodávka energie.

IV Často kladené otázky a odpovědi (FAQ)

Tato část obsahuje řešení častých problémů, které se mohou vyskytnout během používání tohoto zařízení. V případě výskytu nějakého problému se zde nejdříve pokuste nalézt vhodné řešení. Pokud se vám problém nepodaří vyřešit, obraťte se na zákaznické středisko.

1. **Otázka:** Přehrávač nelze zapnout a na LCD displeji se nic nezobrazuje.
Odpověď: Zkontrolujte stav akumulátoru a v případě potřeby jej dobijte.
2. **Otázka:** Tlačítka nefungují.
Odpověď: 1) Zkontrolujte, zda se na displeji nezobrazuje informace o blokování tlačítek „Hold“.
2) Pokud je na displeji zobrazena zpráva „Hold“, stiskněte tlačítko „Lock“ na 2 vteřiny pro zrušení funkce blokování tlačítek.
3. **Otázka:** Při volbě výstupního režimu televize obraz na televizoru skáče nebo je rušený.
Odpověď: Před použitím této funkce nejdříve správně nastavte televizní normu [TV Standard]. (V Číně a Evropě se používá norma PAL, v Koreji norma NTSC).
4. **Otázka:** Přehrávač se neočekávaně vypnul.
Odpověď: 1) Zkontrolujte nastavení funkce [Power Off] v položce [System Set] hlavní nabídky.
2) Zkontrolujte stav akumulátoru a v případě potřeby jej dobijte.
5. **Otázka:** LCD displej se neočekávaně vypnul.
Odpověď: Zkontrolujte, zda jste nestiskli tlačítko „Pause“ a nezačala se konverze obrazu.
6. **Otázka:** Není možné přehrávat video soubory, hudbu ani obrázky.
Odpověď: 1) Problematický soubor není uložen v některém z podporovaných formátů.
2) Ověřte, má-li přehrávaný soubor podporovaný formát a zda je správně zvolen režim přehrávání.
3) Jestli přehrávaný soubor nemá podporovaný formát, můžete jej do podporovaného formátu zkonvertovat pomocí speciálního softwaru, popsáno v této příručce.
7. **Otázka:** Během přehrávání videa nebo hudby není slyšet žádný zvuk nebo je úroveň hlasitosti příliš nízká.
Odpověď: Ověřte, zda není ztišená hlasitost. Pomocí tlačítek pro nastavení hlasitosti nastavte požadovanou úroveň.
8. **Otázka:** Nabídka je během přehrávání videa nebo obrázku příliš malá.
Odpověď: 1) Nabídka nahraného video souboru je příliš malá.
2) Rozměr video souboru nebo obrázku je příliš malý.

V Technické údaje

	Kategorie	Specifikace
Systém	Paměťové úložiště	1,8" pevný disk s kapacitou 20 GB SD/MMC karta
	Správa souborů	Kopírování a vložení jednoho souboru, vymazání souboru/složky, přejmenovávání a vytváření složek
	Souborový systém	FAT 16/32
Uživatelské rozhraní	Popis tlačítek	Power (Napájení), Suspend (Přerušení), Up (Nahoru), Down (Dolů), Left (Doleva), Right (Doprava), Esc (Návrat), Mode (Režim), Lock (Uzamčení)
	Dálkový ovladač	Infračervený snímač
	Jazyk	Vícejazyčná nabídka a zobrazení názvů souborů
	Režim zobrazení souborů	Seznam a ikony
Napájení	Spínací adaptér	AC 100-240 V, stejnosměrný výstup 5 V / 2,4 A
	Akumulátor	Dobíjecí, typ Li-polymer, 3,7 V / 1800 mAh
	Doba přehrávání	Video: 4 hodiny Hudba: 8 hodin (průměrně)
	Úspora energie	Automatické vypínání, spořič displeje a vypínání pevného disku
Displej	Rozhraní	3,5" TFT LCD
	Rozlišení	320 x 240 bodů (RGB)
	Jas	Nastavitelné podsvícení
	Pozorovací úhel	Shora: 10 stupňů, zezdola: 30 stupňů Zleva: 45 stupňů, zprava: 45 stupňů
AV vstup/ záznam	Video	CVBS (PAL/NTSC)
	Hudba	Stereofonní linkový vstup
	Řeč	Vestavěný mikrofon
AV výstup	Video	TV linkový výstup (PAL/NTSC)
	Hudba	Stereofonní linkový výstup
	Sluchátka	30 mW, 320 Ω, 1 zdířka
Inovace firmwaru	DSP	Automatická inovace firmwaru systému pokud je k dispozici soubor s inovací
USB 2.0	Zařízení	Rozhraní USB 2.0 / USB 1.1
		Operační systém: Windows 98/98SE/ME/2000/XP Max OS 9.0 a novější
Všeobecné	Rozměry	126 x 82 x 24 mm
	Hmotnost	220g včetně akumulátoru
	Provozní teplota	0°C až 40°C

Podporované typy souborů a funkce

		Typ souboru	Popis
Dekódování	Video	MPEG-4 (*.ASF, *.AVI)	MPEG-4 Simple Profile 720*480 @ 30fps 2-kanály MPEG-1 & 2 Layer3 (MP3) Bitová rychlost videa až do 4 Mb/s
		MPEG-4 (*.MP4)	MPEG-4 Simple Profile 720*480 @ 30fps 2- kanály MPEG-4 AAC-LC Bitová rychlost videa až do 4Mb/s
		XVID (*.AVI)	Až 640*352 @ 30fps, MPEG-1&2 Layer III Bitová rychlost videa až do 3,5 Mb/s
		WMV9 (*.WMV nebo *.ASF)	WMV9 SP@ML 352*288 @ 30fps, WMA9 L2 Bitová rychlost videa až do 4 Mb/s Minimálně 10 fps
	Hudba	MP3 (*.MP3)	MPEG-1&2 Layer III, vzorkovací frekvence až 48 KHz , Bitová rychlost: 24-320 Kb/s, CBR & VBR, 2-kanály
		WMA (*.WMA)	WMA 8/9, vzorkovací frekvence až 48 KHz, Bitová rychlost:32-384 Kb/s, CBR, 2-kanály
	Obrázky	JPEG (*.JPG)	Základní YUV a odstíny šedi (ne progresivní) Až 3264*2448 obrazových bodů pro HDD
		GIF (*.GIF)	Statické; Až do 1000*1000 obrazových bodů
		BMP (*.BMP)	Monochromatické, 8-bitové Indexované barvy, RGB, RLE8 Až 1400*1050 obrazových bodů
	Kódování	Video	ISO MPEG-4 (*.ASF)
Hudba		MP3 (*.MP3)	2 kanály: 16 KHz, 32 Kb/s 24 KHz, 64 Kb/s 32 KHz, 96 Kb/s

acer

<http://www.acer-euro.com>