

Acer MP-S10

Manuel d'Instruction
V1.0

acer

Copyright

Copyright 2006 par Acer Inc., tous droits réservés. Aucune partie de ce manuel ne peut être reproduite, transmise, transcrite, stockée dans un système de récupération, ou être traduite en aucune langue ou langage de programmation, sous aucune forme ou par aucun moyen, électronique, mécanique, magnétique, optique, chimique, manuel ou autrement, sans permission écrite antérieure d'Acer Computer GmbH.

Déclaration

Acer Inc. ne fait aucune représentation ou garantie, exprimée ou implicite, en ce qui concerne le contenu de ce manuel et dément spécifiquement n'importe quelle garanties, valeur marchande ou forme physique pour n'importe quel but particulier.

Tout logiciel décrit en ce manuel est vendu ou autorisé « comme il est ». Si les programmes prouvent défectueux suivant leur achat, l'acheteur (et non cette compagnie, son distributeur, ou son revendeur) assume le coût entier de tout l'entretien nécessaire, de réparation, et de tous les dommages fortuits ou consécutifs résultant de n'importe quel défaut dans le logiciel.

De plus, Acer Computer GmbH, réserve la droite de mettre à jour ce manuel et faire des changements de temps en temps de son contenu sans obligation pour informer toute personne d'une telle révision ou pour changer.

Toutes les marques et tous les noms de produit mentionnés dans ce manuel sont des marques déposées et/ou des marques déposées de leurs propriétaires respectifs.

Toutes les marques et tous les noms de produit mentionnés dans ce manuel sont des marques déposées et/ou des marques déposées de leurs propriétaires respectifs.

Sommaire

1. Consignes de sécurité	1
2. Description de produit	1
2.1 . Caractéristiques	1
2.2 . Emplacement des Boutons de Contrôle.....	2
2.3 . Pack/Accessoires	3
2.4 . Installation du pilote USB	3
2.5 . Connexion et déconnexion sécurisée du lecteur MP3 via USB	4
3. Fonctions	5
3.1 . Opérations élémentaires	5
3.2 . Mode Music.....	6
3.3 . Mode film	8
3.4 . Enregistrement Vocal	9
3.5 . Lire des Fichiers Enregistrés	10
3.6 . Fonction E-Book	11
3.7 . Album Photos	13
3.8 . Jeux.....	14
3.9 . Réglages du Système.....	15
3.10 . Autres Réglages.....	19
3-11. Les copies d'écran de l'outil de conversion.	20
4. Téléchargement de musique DRM	27
5. En cas de Panne	30
6. Spécification	31

1. Consignes de sécurité

- I. Veuillez lire ce manuel attentivement et complètement.
- II. Veuillez garder ce manuel pour future référence.
- III. Ne laissez pas ce lecteur MP3 entrer en contact avec l'eau ou l'humidité.
- IV. Eviter d'exposer ce lecteur MP3 au soleil.
- V. Ne verser aucun liquide sur ce lecteur MP3 qui causera des dommages ou la décharge électrique.
- VI. Veuillez contacter un professionnel dans l'un des cas suivants :
 - Le liquide pénètre dans le lecteur MP3.
 - Le lecteur MP3 est affecté par l'humidité.
 - L'opération de ce lecteur MP3 n'est pas normale, ou l'utilisateur ne peut pas retourner au statut opérationnel normal en consultant ce manuel.
 - Le lecteur MP3 est tombé ou endommagé.
- VII. Veuillez ne pas utiliser le lecteur MP3 dans l'une des situations suivantes :
 - En conduisant un véhicule
 - Au cours des travaux dangereux
 - En marchant sur la rue
 - Toute situation qui a besoin de pleine concentration
- VIII. Si vous voulez formater le disque du lecteur MP3, veuillez choisir le format FAT.
- IX. Veuillez ne pas utiliser du liquide ou du pulvérisant pour nettoyer le lecteur MP3. Utiliser un tissu mou et humide pour l'essuyer.
- X. Pendant l'écoute avec des écouteurs, ajuster sur le volume approprié pour éviter l'audition d'être endommagée.
- XI. L'utilisation incorrecte des piles peut causer l'explosion! Veuillez utiliser correctement les piles selon l'instruction indiquée dans la section : Pile!
- XII. Ne pas jeter les piles avec les ordures ménagères, ils doivent être recyclés.

2. Description de produit

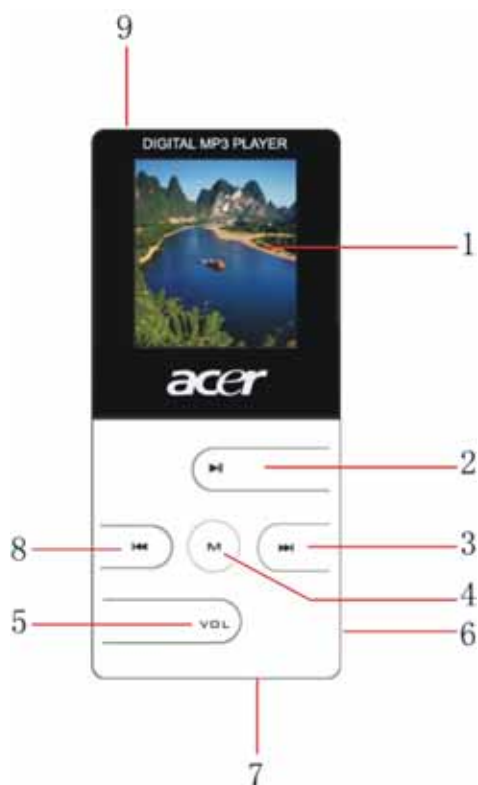
Ce lecteur MP3 appartient à une nouvelle génération d'appareils portables numériques supportant les formats de musique MP3/WAV, les enregistrements numériques, la radio stéréo FM (suivant le modèle), la capacité de format de lecture AMV, l'album de photographies JPEG et la lecture de textes E-book. Sa qualité de sa parfaite, sa grande fiabilité et son apparence exquise en font un accessoire extrêmement utile et recherché.

2.1. Caractéristiques

- Apparence Extérieure Exquise
Apparence unique conçue pour un meilleur confort et une manipulation aisée.
- Lecteur Multi-Codec
Par ex.: formats de musique MP1, MP2, MP3, WMA, AMV et WAV.
- Mise à Jour des Microprogrammes
Fonctionnalités pouvant être améliorées à partir d'une mise à jour des microprogrammes sur un site Internet
- Disque Amovible Sans Pilote
Gérez les fichiers directement grâce à "Disque Amovible" dans "Mon Ordinateur" sur le Système d'Exploitation Windows2000 (ou supérieur) sans pilote.
- Enregistrement / Répétition
Le lecteur supporte les enregistrements par microphone incorporé et les enregistre aux formats WAV et ACT. De plus, la répétition numérique A-B ou la fonction de répétition par comparaison peuvent être utilisées pour l'apprentissage des langues.
- 7 Réglages Equalizer
Normal, Rock, Pop, Classique, Doux, Jazz et DBB

- Mode Lecture Multiple
Normal, Répéter Un, Dossier, Répéter Dossier, Répéter Tout, Aléatoire, Intro.
- Arrêt Automatique
Réglez le mode Minuterie Sommeil ou Arrêt à votre convenance.
- Menu GUI (Interface Graphique Utilisateur)
Menu d'animation vivant avec personnages correspondants pour une utilisation visuelle et aisée.

2.2. Emplacement des Boutons de Contrôle



S/N	Description
1	Ecran LCD
2	Lecture / Stop / Bouton ON/OFF
3	Piste suivante / Avance (▶▶)
4	Bouton MENU
5	Bouton de contrôle du volume (VOL)
6	Jack écouteurs
7	Port USB
8	Piste précédente / Arrière (◀◀)
9	Switch marche / arrêt

2.2.1 Boutons & Switchs

- Switch marche / arrêt : mettre le switch marche / arrêt en position « ON » pour allumer l'appareil et en position « OFF » pour l'éteindre.
- Lecture / Stop / Bouton ON/OFF: Appuyez longuement sur ce bouton pour allumer ou éteindre l'appareil quand le switch marche / arrêt est en position « ON », appuyez brièvement pour commencer/pauser/arrêter la lecture.
- Bouton menu: en mode musique ou mode voix, appuyez brièvement pour entrer le menu. Sous le menu principal, appuyez brièvement sur ce bouton pour confirmer les changements ou pour entrer le sous-menu. Sous le sous-menu, appuyez brièvement pour confirmer ou entrer son sous-menu, maintenir le bouton pour revenir au menu principal.
- Piste suivante / Avance : en mode musique ou mode voix, appuyez brièvement pour passer à la piste suivante ou appuyez longuement sur ce bouton pour faire avancer la position sur la piste actuelle. Dans le menu principal, appuyez sur ce bouton pour choisir le sous-menu.
- Piste précédente / Arrière : en mode musique ou mode voix, appuyez brièvement pour passer à la piste précédente ou appuyez longuement sur ce bouton pour faire reculer la position sur la piste actuelle. Dans le menu principal, appuyez sur ce bouton pour choisir le sous-menu.
- Bouton de contrôle du volume : en mode musique ou mode voix, appuyez sur ce bouton pour entrer dans l'interface de contrôle de volume pour appuyez sur Avance ou Arrière pour ajuster le volume.

Note : Vous pouvez appuyer brièvement sur le bouton, appuyer longuement sur le bouton ou maintenir le bouton.

- Appuyer brièvement: Appuyer sur le bouton et le libérer en moins de deux secondes.
- Appuyer longuement : Appuyer sur le bouton et le libérer en plus de deux secondes.
- Maintenir : Appuyer sur le bouton et ne le libérer pas jusqu'à ce que l'effet désiré soit réalisé.

2.2.2 PORT:

- USB : Prise standard d'USB
- Écouteur : Prise standard de l'écouteur

2.2.3 Enregistrement

- Entrée microphone

2.3. Pack/Accessoires

Veillez confirmer le pack et les accessoires ont le contenu ci-dessous :

- Acer MP S10 Lecteur
- CD d'installation
- Ecouteur
- Guide de démarrage rapide

2.4. Installation du pilote USB

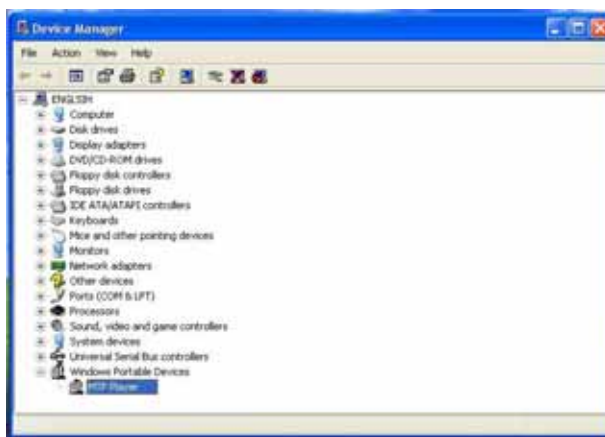
L'installation est seulement nécessaire pour des ordinateurs équipés de Windows 98. Insérer le CD et le programme d'installation se lance automatiquement.



Cliquer <Install>, et suivre les indices pour terminer l'installation. Le redémarrage de l'ordinateur est nécessaire.

Confirmation de l'installation du pilote USB :

- Branchez votre lecteur MP3 par la prise USB à votre ordinateur.
- Choisir le « panneau de configuration », puis choisir « système », « matériel » et « gestionnaire de périphérique », il montrera l'écran suivant :



- Choisir les « Lecteurs de disque » et le lecteur MP3 installé via USB se montrera.

Attention : si le lecteur MP3 ne se montre pas, veuillez désinstaller le pilote USB et le réinstaller.

2.5. Connexion et déconnexion sécurisée du lecteur MP3 via USB

Le lecteur MP3 supporte l'opération standard avec le système d'exploitation Windows 98 (pilote nécessaire), Windows 2K et supérieur (sans pilote), Mac OS 10.3 et supérieur, Linux 2.4.2 et supérieur.

2.5.1 Connexion du lecteur MP3

Le lecteur peut être alimenté par le câble USB, en mode « attente », appuyer sur le bouton « MENU » pour activer le menu principal, puis choisir et entrer dans le mode désiré.

Connecter à un PC : allumer le lecteur et le brancher sur le PC via un câble USB, le lecteur va afficher les modes suivants après le branchement :

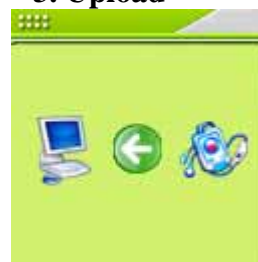
1. Attente



2. Téléchargement



3. Upload



Il faut éviter de déconnecter le lecteur quand le téléchargement ou l'upload est en cours pour ne pas perdre les données.

2.5.2 Déconnexion sécurisée du lecteur MP3

- Choisir l'icône « plug-n-play » à partir de la barre d'outil Windows, cliquer à droite là-dessus, et la choisir « Retirer le périphérique en toute sécurité ».
- Choisir le matériel « Plug-n-play » que vous voulez arrêter, à l'occurrence le lecteur MP3 et cliquer « ARRÊTER ».
- Cliquer « OK » pour confirmer.
- Cliquer « Fermer » terminer.

Attention : Ne déconnecter pas le lecteur MP3 à partir de votre ordinateur par la procédure standard peut endommager le lecteur MP3.

3. Fonctions

3.1 Opérations élémentaires

3.1.1 Allumer/Eteindre

- **Pour allumer le lecteur**

1. Mettre le switch « marche / arrêt » sur la position « ON », le lecteur MP3 sera allumé automatiquement et entre dans l'interface du logo.
2. Quand le lecteur est branché sur le PC via USB, il sera allumé automatiquement et entre dans le mode USB.
3. Appuyez longuement sur le bouton « Lecture / Stop / ON / OFF » pour allumer le lecteur.

- **Pour éteindre le lecteur**

1. Appuyez longuement sur le bouton « Lecture / Stop / ON / OFF » pour éteindre le lecteur.
2. Mettre le switch « marche / arrêt » sur la position « OFF » .

3.1.2 Accéder au système de menu

Appuyez sur le bouton « MENU » pour accéder au menu du système, y compris au menu principal (appuyez longuement sur le bouton « MENU » en état Stop), au sous-menu en état Lecture (appuyez sur le bouton « MENU » pour entrer) et au sous-menu en état stop (appuyez sur le bouton MENU pour entrer).

3.1.3 Parcourir

- **Parcourir les fichiers de musique ou les options de menu:**

Appuyez brièvement sur le bouton « ►►I/I◀◀ »

- **Avance rapide ou arrière rapide pendant la lecture:**

Appuyez longuement sur le bouton « ►►I/I◀◀ »

3.1.4 Contrôle du volume

En mode musique, voix et FM (suivant le modèle), appuyez brièvement sur le bouton « VOL » pour accéder à l'interface de contrôle du volume, puis appuyez sur les boutons « ►►I/I◀◀ » pour ajuster le volume.

3.1.5 Lecture & stop (Pause pendant l'enregistrement)

Appuyez brièvement sur le bouton LECTURE

3.1.6 Accéder à différents modes

Accédez à différents modes à partir du menu principal.

Menu principal: (Appuyez longuement sur le bouton MENU pour entrer)	Mode musique:	Mode film:	Mode enregistrement:
			
Mode voix:	E-Book:	Album:	Jeu:

	Acrobat Help are shown as bookmarks in the bookmark pane. To view subtopics, click the plus sign next to a topic. The topic will		
Réglages du système I:	Réglages du système II:	Mode USB:	
<ul style="list-style-type: none"> ▶ System Time ● LCD set ● Language ● Power off ● Replay mode ● Online Device ● Online Mode 	<ul style="list-style-type: none"> ▶ Animation ● Background ● F/W version ● F/W upgrade ● DRM Time ● Exit 		

● **Remarque:**

Appuyez longuement sur le bouton « MENU » pour retourner au menu principal à partir du menu mode. Lorsque vous connectez le câble USB à un PC, le Lecteur va entrer automatiquement en mode USB.

3.2 Mode Music

I. Description de l'interface



S/N	Description	S/N	Description
1	Mode EQ	8	Icône de textes
2	Mode répétition	9	Indicateur de charge batterie
3	Format de fichier / débit binaire	10	Information ID3
4	Nom du dossier	11	Durée de lecture
5	S/N du fichier musical/vocal	12	Durée restante de la musique en cours
6	Nombre de fichiers musicaux/ vocaux dans le dossier en cours	13	Logo d'Animation à l'arrière plan
7	Indicateur du niveau de volume		

II. Opérations Élémentaires

1. Branchez les écouteurs sur le lecteur
2. Mettez le switch « Power » sur la position « ON »
3. Appuyez longuement sur le bouton « LECTURE » pour allumer le lecteur et accéder au menu principal



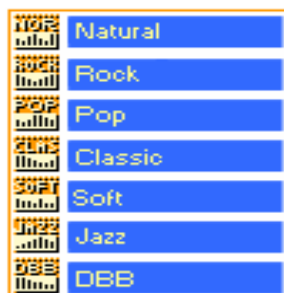
- Appuyez sur le bouton MENU pour accéder au mode Musique:



- Appuyez brièvement sur le bouton « LECTURE » pour lire le morceau.
- Choisissez la musique:
Bouton I◀◀: morceau précédent.
Bouton ▶▶I: morceau suivant.
- Contrôle du volume: Appuyez brièvement sur le bouton « VOL » pour accéder à l'interface de contrôle du volume, puis appuyez sur le bouton ▶▶I/I◀◀ pour ajuster le volume.


3.2.1 Mode EQUALIZER

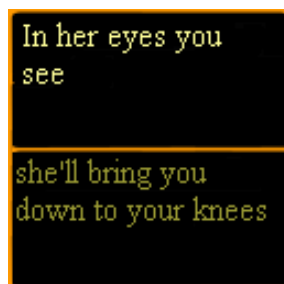
- Lorsque vous écoutez de la musique, appuyez sur le bouton « MENU » pour accéder au sous-menu « Lecture »
- Appuyez sur le bouton ▶▶I pour choisir l'option Equalizer.
- Appuyez sur le bouton MENU pour accéder au menu de sélection EQ. Appuyez sur le bouton ▶▶I pour choisir, puis appuyez sur le bouton « MENU » pour confirmer.



3.2.2 Affichage des Textes

Ce lecteur supporte les fichiers de textes "*.LRC" (l'utilisateur peut les télécharger à partir de <http://www.51lrc.com>), et les textes peuvent être affichés de manière synchronisée avec la musique lue.


- Utilisation de fichiers de textes
Enregistrez le fichier texte avec le même nom que celui du fichier de musique correspondant.
Par exemple: Nom du fichier de musique: GiGi-Sky.mp3
Nom du fichier texte: GiGi-Sky.lrc
 - Comment savoir si les textes existent ?
Si le morceau en cours dispose d'un fichier texte correspondant, le symbole  de texte sera affiché en haut du mode de musique.
- Le morceau en cours a un fichier texte correspondant.
 - Appuyez longuement sur « MENU » pour accéder à l'interface Texte pendant la lecture.




- Appuyez sur le bouton MENU pour retourner au mode de lecture de Musique.

3.2.5. Batterie

Le lecteur est muni d'un système de gestion multi échelons du niveau de batterie.

 Indique que la batterie est pleinement chargée. La barre diminuera avec l'utilisation.

 Indique un faible niveau de batterie. Chargez votre lecteur quand vous voyez ce statut. Lorsque vous apercevez cette icône affichée sur l'écran LCD, veuillez alors relier le lecteur à votre PC à l'aide du câble USB. Le PC s'occupera de vérifier la capacité de la batterie, puis de la recharger. Pendant la période de charge, l'icône de batterie se mettra à clignoter. Une fois la batterie complètement chargée, l'icône cessera de clignoter.

Chargez le Lecteur lorsque celui-ci ne parvient pas à s'allumer. Pendant la charge, assurez-vous que le commutateur est en position "ON". L'appareil ne se chargera pas sinon.

3.3 .Mode film

1. Accédez au menu principal et appuyez sur le bouton ►►I pour sélectionner le mode "FILM".



2. Appuyez sur le bouton « MENU » pour entrer.



3. Appuyez sur le bouton « LECTURE » pour démarrer la lecture de fichiers AMV.



4. Choisissez la musique
Button I◀◀: fichier de musique précédent.
Button ►►I: fichier de musique suivant.

5. Contrôle du volume

Appuyez brièvement sur le bouton « VOL » pour accéder à l'interface de contrôle du volume, puis appuyez sur les boutons ►►/I/I◀◀ pour ajuster le volume.

3.4 Enregistrement Vocal

Assurez-vous que l'icône de batterie n'indique pas "batterie faible". Le lecteur est en mesure de sauvegarder 99 fichiers enregistrés sous chaque répertoire.

3.4.1 Enregistrer en Mode Enregistrement

1. Dans le menu principal, appuyez sur le bouton ►►I pour choisir le mode enregistrement.



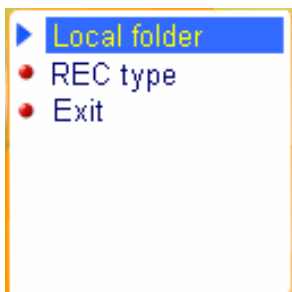
2. Appuyez sur le bouton « MENU » pour accéder au mode « Enregistrement ».



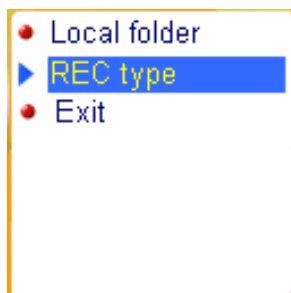
3. Appuyez sur le bouton « Lecture » pour démarrer l'enregistrement.
4. Appuyez à nouveau sur le bouton « Lecture » pour mettre l'enregistrement en pause.
5. Appuyez sur le bouton « Lecture » pour reprendre l'enregistrement.
6. Appuyez longuement sur le bouton « Lecture » pour arrêter l'enregistrement.

3.4.2 Sélectionner le type REC

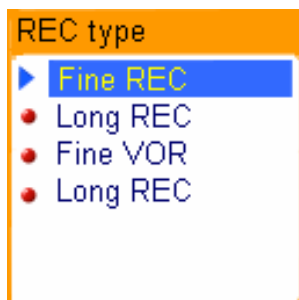
1. Dans l'interface stop du mode « enregistrement », appuyez sur le bouton «MENU» pour accéder au sous menu « enregistrement »
2. Appuyez sur le bouton ►►I pour sélectionner l'option 'type REC'



- Appuyez sur le bouton « MENU » pour accéder à cette option:



- Appuyez sur le bouton ►►I pour sélectionner le type d'enregistrement désiré.



	Fine REC	WAV format	Fine timbre
	Long REC	ACT format	Generic timbre
	Fine VOR	WAV format	voice control record
	Fine VOR	ACT format	voice control record

- Appuyez sur le bouton «MENU » pour confirmer le type sélectionné.
- Appuyez sur le bouton « LECTURE » pour démarrer l'enregistrement.

Note: Contrôle vocal signifie que lorsque le microphone ne détecte aucun son, le lecteur met automatiquement l'enregistrement en pause.

3.5 Lire des Fichiers Enregistrés

- Accéder au menu principal. Appuyez sur le bouton ►►I pour choisir “Mode voix”.



- Appuyez sur le bouton MENU pour accéder à l'interface du mode Voix.



- Appuyez sur le bouton LECTURE pour démarrer la lecture.
Bouton I◀◀: sélectionner le fichier enregistré précédent

Bouton ►►I: sélectionner le fichier enregistré suivant.

Contrôle du volume. Appuyez brièvement sur le bouton VOL pour accéder à l'interface de contrôle du volume, puis appuyez sur le bouton ►►I/I◀◀ pour ajuster le volume.

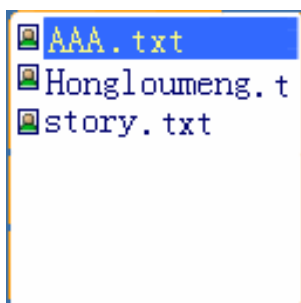
3.6 Fonction E-Book

Cette fonction supporte tous les fichiers TXT.

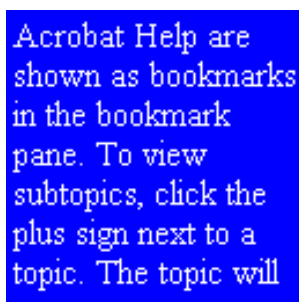
1. Accédez au menu principal. Appuyez sur le bouton ►►I pour choisir "E-Book"



2. Appuyez sur le bouton MENU pour accéder aux fichiers TXT. S'il n'y a pas de fichier texte, "Pas de fichiers" s'affiche sur l'écran LED.



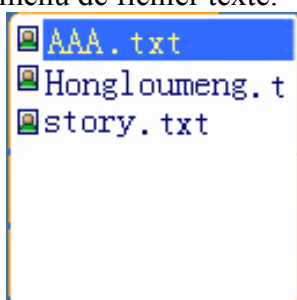
3. Appuyez sur le bouton ►►I pour sélectionner le fichier de texte que vous souhaitez lire. Appuyez sur le bouton Lecture pour accéder l'interface de texte.



4. Appuyez sur les boutons ►►I/I◀◀ pour tourner les pages successivement (seulement adapté pour "Lecture manuelle")

Réglage lecture

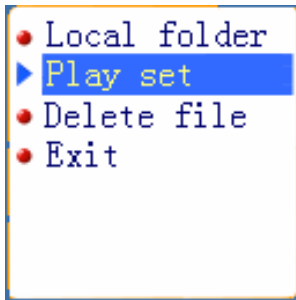
1. Dans le menu de fichier texte.



2. Appuyez sur le bouton MENU pour accéder au sous-menu de fichier texte de votre souhait :



3. Appuyez sur le bouton ►►I pour choisir l’option “réglage lecture”:



4. Appuyez sur le bouton MENU pour accéder à cette option:



5. Appuez le bouton ►►I pour choisir les options “Lecture manuelle” ou “lecture auto”. Appuyez sur le bouton MENU pour confirmer.

6. Choisissez l’option “lecture auto”, puis accédez à l’interface de la manière suivante:



7. Appuyez sur le bouton ►►I/I◀◀ pour ajuster la vitesse de la “lecture auto”. Appuyez le bouton MENU pour confirmer.

Remarque: lorsque vous lisez une image, appuyez longuement sur MENU pour quitter rapidement l’interface d’image et retourner au menu principal. Par ailleurs, appuyez sur le bouton Lecture pour quitter l’interface d’image.

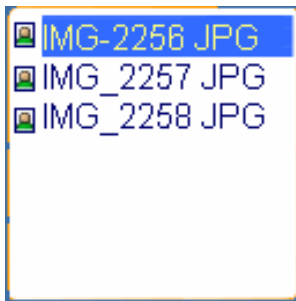
3.7 Album Photos

Cette fonction supporte tous les formats d'images JPEG

1. A partir du menu principal, appuyez sur le bouton ►►I pour choisir l'option "Album JPEG":



2. Appuyez sur le bouton MENU pour accéder au menu de sélection d'image (s'il n'y a pas d'image, "Pas de fichiers" s'affiche sur l'écran LED).



3. Appuyez sur le bouton ►►I pour choisir l'image de votre choix, puis appuyez sur le bouton Lecture pour l'afficher.



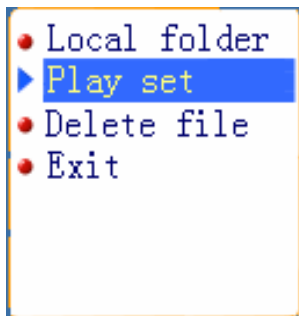
4. Appuyez sur le bouton ►►I/I◀◀ pour parcourir les images successivement (seulement adapté à la "Lecture manuelle").

Réglage lecture

1. A partir du menu image, appuyez sur le bouton MENU pour accéder au sous-menu image:



- Appuyez sur le bouton ►►I pour sélectionner l'option "réglage lecture":



- Appuyez sur le bouton MENU pour accéder à l'interface suivante:



- Appuyez sur le bouton ►►I pour choisir les options "Lecture manuelle" ou "lecture auto", Appuyez sur le bouton MENU pour confirmer.
- Lorsque vous choisissez l'option "Lecture manuelle", vous accédez à l'interface suivante:

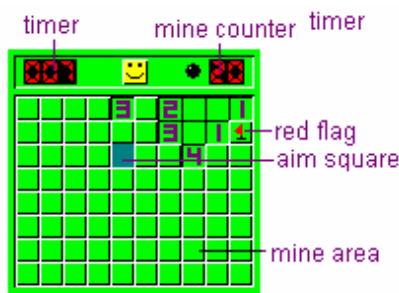


- Appuyez sur les boutons ►►I/I◀◀ pour ajuster la vitesse de "lecture auto". Appuyez sur le bouton MENU pour confirmer.

Remarque: lorsque vous lisez des images, appuyez longuement sur le bouton MENU pour quitter rapidement l'interface image et retourner au menu principal. Ensuite, appuyez sur le bouton Lecture pour quitter l'interface d'image.

3.8 Jeux

Le but de démineur est de localiser toutes les mines aussi vite que possible sans en découvrir aucune. Si vous découvrez une mine, vous avez perdu.



Aperçu du jeu:

Descriptif des boutons:

Bouton MENU: accéder au jeu/découvrir une case

Bouton ►►I : droit

Bouton I◀◀ : gauche

VOL: bas

Bouton LECTURE: insérer un drapeau rouge (repérer une mine).

Remarque:

Vous pouvez découvrir une case en cliquant dessus. Si vous découvrez

une mine, vous avez perdu. Si un nombre apparaît sur une case, celui-ci indique le nombre de mines sur les 8 cases avoisinantes. Pour repérer une case que vous suspectez cacher une mine, appuyez sur le bouton LECTURE pour insérer un drapeau rouge.

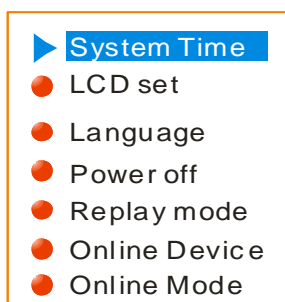
3.9 Réglages du Système

Les paramètres du système peuvent être réglés ici. Toutes les options varient en fonction du niveau de mise à jour des microprogrammes.

A partir du menu, appuyez sur ►►I pour sélectionner “Réglages du système”:



Appuyez MENU pour accéder à l’interface Réglages du Système suivant:



Introduction au(x) Paramètre(s) :

Horloge du Système : Règle la date et l’heure auxquelles les fichiers enregistrés sont sauvegardés.

Réglages LCD : Règle la durée (en secondes) pendant laquelle le Backlight reste allumé lorsque aucune opération n’est entreprise.

Economiseur : Règle une durée fixe au bout de laquelle le lecteur s’éteint automatiquement.

Mode répétition : Règle les états de fonctionnement en mode Répétition.

Appareil en ligne : Sélectionnez le mode appareil USB et réglez le lecteur MP3 sur le mode Appareil à Protocole de Transfert de Média (Media Transfer Protocol Device).

Mode Online : Une option spécialement conçue pour la fonction “Espace Privé”.

Info mémoire : Affiche la capacité mémoire et le pourcentage utilisé.

Animations : Règle l’image d’animation alternative pendant le processus d’activation.

Arrière-plan : Règle l’image d’animation à l’arrière plan alternative dans l’interface de lecture.

Version des microprogrammes : Affiche la version des microprogrammes.

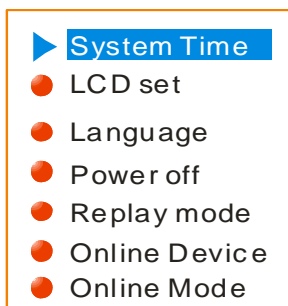
Mise à jour des microprogrammes : Pour la mise à jour des microprogrammes.

Quitter : Pour quitter l’interface actuelle.

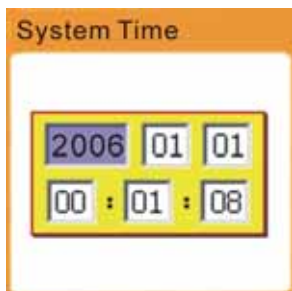
Instructions

- Réglage “Horloge du Système”

1. Interface Réglages du Système



2. Appuyez sur MENU pour accéder à l'Interface Réglages du Système.



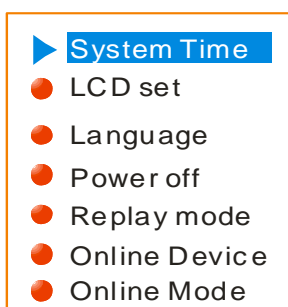
3. Appuyez sur Play pour régler successivement l'heure sous forme "YY-MM-DD".

4. Appuyez sur le bouton ►►I/I◀◀ pour ajuster les numéros.

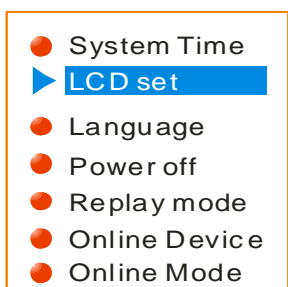
5. Appuyez sur MENU pour confirmer et sortir.

❖ Réglages LCD

1. A partir de l'Interface Réglages du Système:



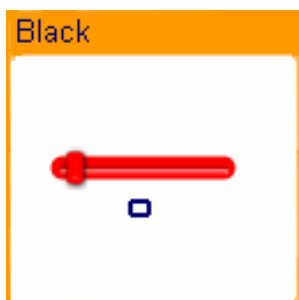
2. Appuyez sur le bouton ►►I pour sélectionner l'option "Réglages LCD":



- Appuyez sur MENU pour accéder au sous-menu “Réglages LCD”:



- Appuyez sur le bouton ►►I pour choisir et appuyez sur MENU pour confirmer; afin d’entrer dans ‘l’interface de réglage’, comme suit (par ex . Noir):



- Appuyez sur le bouton ►►I/I◀◀ pour ajuster l’heure (Unité: secondé), et appuyez sur MENU pour confirmer et sortir.

- **Luminosité**

Réglez le contraste ombres et lumière de l’écran LCD.

- **Mode assombrissement**

Réglez une durée fixe (unité: seconde) telle que si aucune opération n’est effectuée pendant cette période de temps, l’écran du lecteur va alors s’assombrir automatiquement une fois cette durée écoulée. Si “0” est sélectionné, la fonction est inactive.

- **Mode écran noir**

Réglez une durée fixe (unité: seconde) telle que lorsque aucune opération n’est effectuée pendant cette période de temps, l’écran va se noircir automatiquement une fois cette durée écoulée. Si “0” est sélectionné, la fonction est inactive.

- **Réglages Langue**

Les étapes de fonctionnement sont comme suit :

- partir de l’Interface Réglages du Système, appuyez sur le bouton►► / ◀◀pour sélectionner l’option “Langue”:
- Appuyez sur MENU pour accéder au sous-menu “Langue”
- Appuyez sur les boutons ►► / ◀◀pour choisir la langue désirée.
- Appuyez sur MENU pour confirmer et sortir.

- **Arrêt**

Pour consulter la suite d’opérations accessibles, référez-vous au réglage de la Langue (ci-dessus).

Le mode Minuterie d’Arrêt permet, après une période de temps fixe réglée (unité: seconde), si aucune opération n’a été effectuée (en mode Stop), d’éteindre automatiquement le lecteur afin d’économiser de l’énergie. Si “0” est sélectionné, la fonction d’économiseur d’énergie est inactive.

Le Minuteur Sommeil permet, une fois une période de temps fixe réglée (unité: minute), d’éteindre automatiquement le lecteur quel que soit le mode alors en cours. Cette fonction est spécialement conçue pour l’écoute de la musique avant de dormir. Note: le réglage du Minuteur Sommeil n’est valide qu’une seule fois, la durée réglée sera effacée après l’arrêt de l’appareil.

Pour réutiliser ensuite cette fonction, la durée doit être réglée de nouveau.

- Mode Répétition

Pour consulter la suite d'opérations accessibles, référez-vous aux Réglages Equalizer. La Répétition Manuelle signifie qu'en mode de Répétition A-B, le point de fin B ne peut être défini que manuellement. La Répétition Auto signifie qu'en mode de Répétition A-B, le point de fin B est réglé automatiquement. (Spécialement pour les fichiers de Lecture en anglais sans musique).

- Appareil en ligne

Appareil USB: réglez le lecteur MP3 sur le mode Appareil de Stockage de Masse USB.

Appareil Média: réglez le lecteur MP3 sur le mode Appareil à Protocole de Transfert de Média, transférez les fichiers de musique par synchronisation à l'aide de Microsoft© Windows Media Player 10. Si vous souhaitez transférer des fichiers protégés par DRM, il vous faut régler le lecteur MP3 sur le mode Appareil Média. Ensuite, vous pouvez synchroniser les fichiers de musique à l'aide de Windows Media Player 10.

- Mode Online

Pour consulter la suite d'opérations accessibles, référez-vous aux Réglages Equalizer. Certains systèmes d'exploitation (sous Windows 2K SP4) ne peuvent supporter deux lettres de pilotes sur un seul disque USB. Ainsi, si la fonction "Espace Privé" est active, choisissez le disque que vous allez utiliser, c'est-à-dire "disque ordinaire simple" ou "disque encrypté simple" pour un affichage correct du disque sélectionné après avoir connecté le PC.

- Info Mémoire.

Les nombres affichés représentent la capacité mémoire totale et le pourcentage indique la capacité utilisée.

- Animation

Trois images d'animation peuvent être sélectionnées pour affichage lorsque le lecteur est allumé.

Pour consulter la suite d'opérations accessibles, référez-vous aux Réglages de Langue.

- Arrière-plan

Trois images d'animation peuvent être sélectionnées pour affichage durant la lecture.

Pour consulter la suite d'opérations accessibles, référez-vous aux Réglages de Langue.

- Version de Microprogrammes

Les informations relatives à la Version des Microprogrammes utilisées par le lecteur peuvent être obtenues ici.

- Mise à jour des Microprogrammes

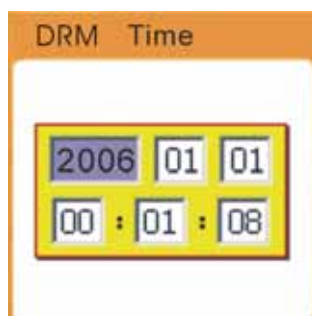
Le Lecteur a été spécialement conçu pour que les Microprogrammes puissent être mis à jour.

- Mise à jour des Microprogrammes

Le Lecteur a été spécialement conçu pour que les Microprogrammes puissent être mis à jour.

- Heure DRM

Réglage de l'Heure DRM: l'opération est identique à celle permettant de régler l'heure du système. Si l'heure DRM est erronée, les fichiers de musique protégés par DRM ne pourront être lus.



3.10 Autres Réglages

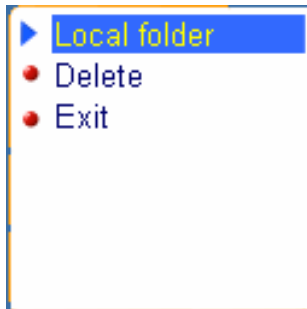
- Sélectionner des Dossiers (Dans le Sous-menu Stop)

Les utilisateurs peuvent enregistrer des fichiers dans différents dossiers (les dossiers doivent être créés sur le PC à l'avance), pour gérer et lire les fichiers suivant leur type. Le lecteur supporte jusqu'à huit niveaux de sous répertoires.

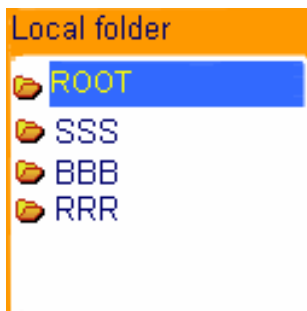
1. Dans l'interface Stop (exemple en Mode Musique, mais les dossiers peuvent être sélectionnés en mode Enregistrement, Voix, Album JPEG et E-book.)



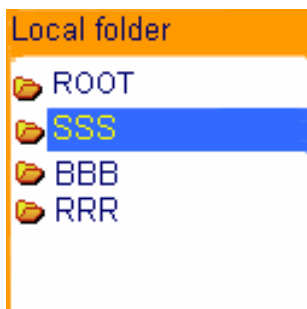
2. Appuyez sur MENU pour accéder au Sous menu Stop.



3. Appuyez à nouveau sur MENU pour accéder à l'interface Sélectionner un Dossier.



4. Appuyez sur les boutons ►►I/I◀◀ pour choisir le dossier.



- Appuyez sur MENU pour accéder au dossier suivant. Appuyez sur le bouton LECTURE pour confirmer le dossier choisi. Sélectionnez le dossier “\”, puis appuyez sur le bouton MENU pour retourner au dossier précédent.

Note: des dossiers indépendants peuvent être définis avec les modes correspondants, à savoir Mode Musique, Enregistrement, Voix, Album JPEG et E-book. Trois modes ne sont pas voués à correspondre au même dossier.

3-11. Les copies d'écran de l'outil de conversion.

Etape 1: Insérez le CD dans le CDROM, cette fenêtre va apparaître automatiquement.



Etape 2: Cliquez sur le bouton “Utility”, la fenêtre de l'outil de conversion apparaît.



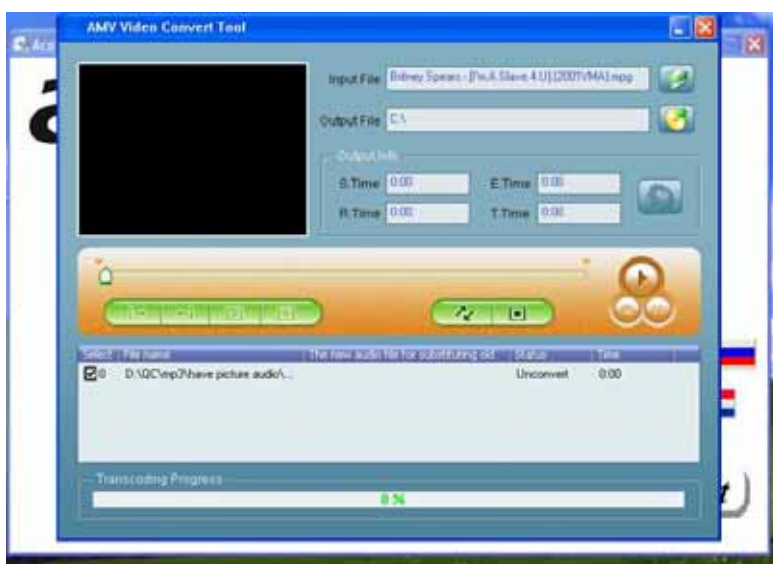
Etape 3: Cliquez sur le bouton à côté de « Input File », la fenêtre « Ouvrir » va apparaître.



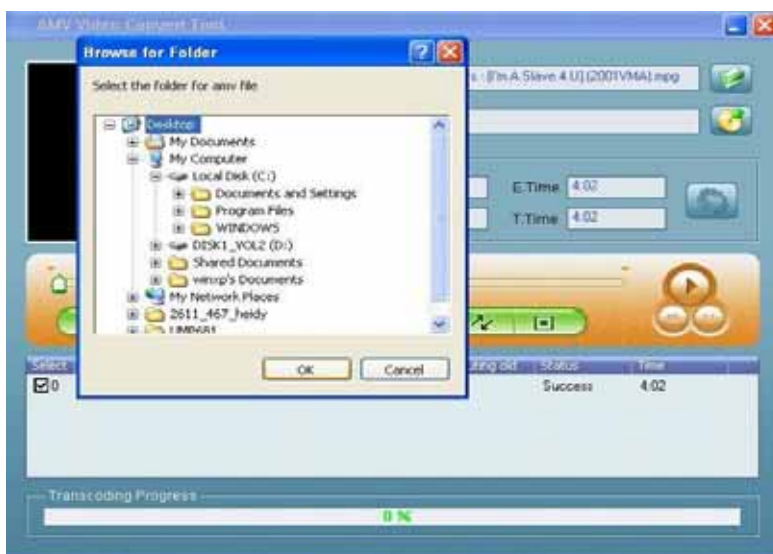
Etape 4: Sélectionnez le fichier à convertir que l'outil supporte.



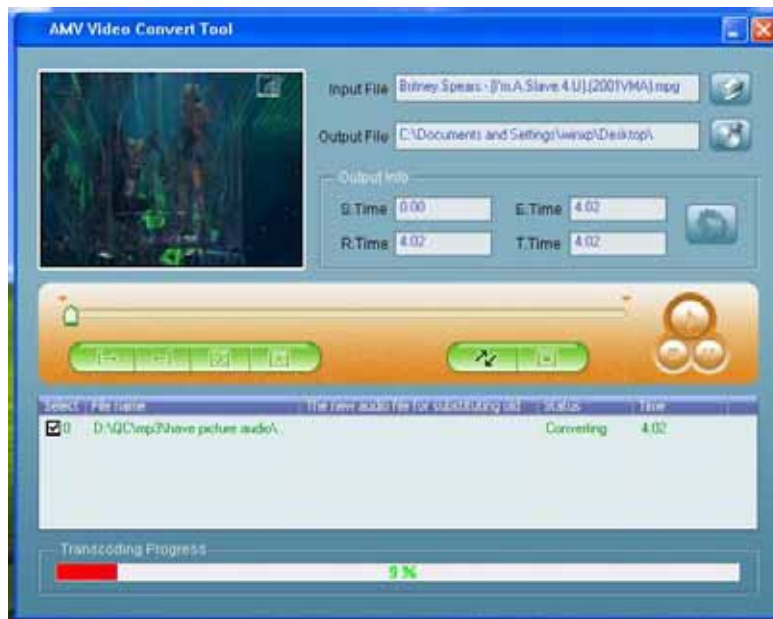
Etape 5: Une fois vous avez choisi le fichier, le nom du fichier sera affiché dans la fenêtre.



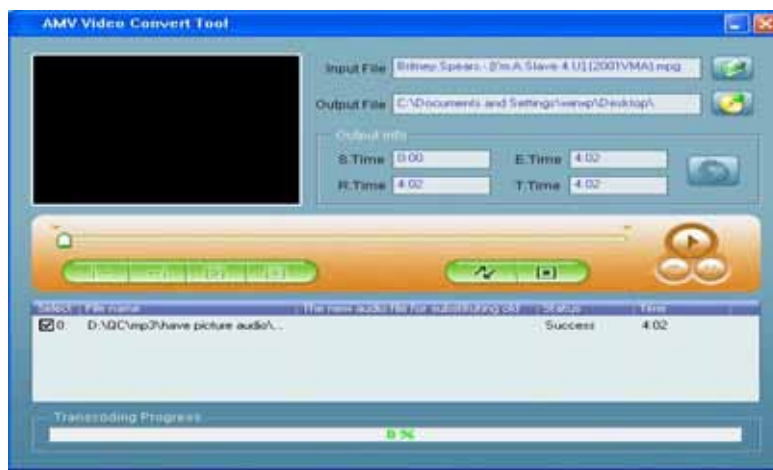
Etape 6: Sélectionnez le répertoire pour le fichier sorte de la conversion.



Etape 7: Cliquez sur le bouton  pour commencer la conversion.



Etape 8: A la fin de la conversion, le message “Success” sera affiché dans la fenêtre.



Maintenant vous pouvez écouter le fichier converti sur votre PC.

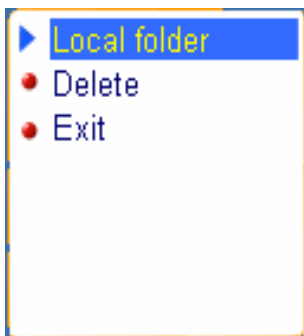
- Supprimer un Fichier (Dans le Sous-menu Stop)

Les fichiers et les stations FM (suivant le modèle) peuvent être supprimés dans les modes correspondants: Mode Musique, Mode Voix et Mode FM (suivant le modèle).

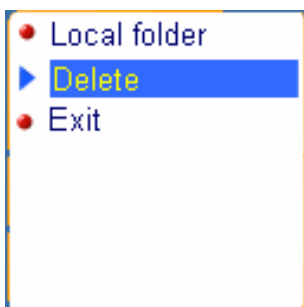
1. Dans l'interface stop. (il n'y a pas d'interface stop en Mode FM)



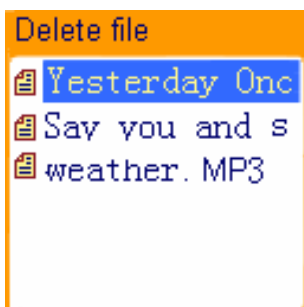
2. Appuyez sur le bouton MENU pour accéder au sous-menu stop:



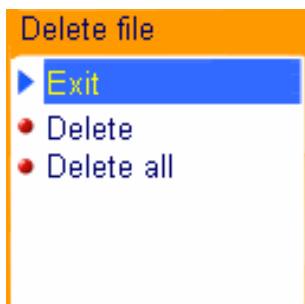
3. Appuyez sur le bouton ►►I pour choisir l'option "Supprimer":



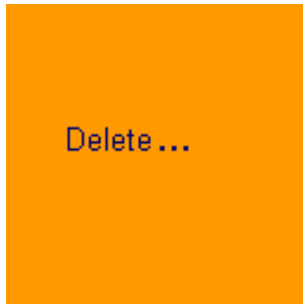
4. Appuyez sur le bouton MENU pour accéder au dossier Supprimer un fichier:



5. Appuyez sur le bouton MENU pour accéder au sous-menu du dossier Supprimer un fichier:



6. Appuyez sur le bouton ►►I pour choisir “Supprimer” ou “Supprimer tout” et appuyez sur le bouton MENU pour confirmer. La suppression démarre:



Remarque: “Supprimer Tout” signifie que tous les fichiers correspondants sous le mode en cours et dans le dossier en cours seront supprimés. (Par exemple, sous le Mode Musique, exécuter “Supprimer Tout” revient à détruire tous les fichiers de musique des dossiers en cours, alors que les fichiers enregistrés ne seront eux pas affectés).

L’interface de suppression est bien plus simple en Mode FM (suivant le modèle). Suivez le tableau ci-dessus jusqu’à l’étape 3. Ce sont les stations enregistrées qui seront supprimées.

Note: lorsque vous supprimez des fichiers sur le PC, veuillez prendre garde à éjecter le lecteur en toute sécurité avant d’ôter le câble USB, sans quoi les fichiers ne seront pas nécessairement détruits.

● Mode de Lecture (Sous-menu Lecture)

Lorsque vous lisez des fichiers de musique ou des fichiers enregistrés, différents modes de lecture peuvent être sélectionnés.

Entrez dans le sous-menu lecture/stop pour y accéder.

La première option dans le Sous-menu Lecture est le Mode de Lecture Normale. Le lecteur va lire les fichiers en fonction du mode sélectionné.

Normal : Lecture des fichiers du dossier en cours en ordre normal, puis lecture d’autres fichiers des dossiers suivants un par un.

Répéter Un : Lecture d’un seul fichier de manière répétée.

Dossier : Lecture de tous les fichiers de musique du dossier en cours dans l’ordre, puis stop.

Répéter Dossier : Lecture de tous les fichiers de musique du dossier en cours de manière répétée.

Répéter Tout : Lecture de tous les fichiers de musique de manière répétée.

Aléatoire : Lecture de tous les fichiers de musique du dossier en cours de manière aléatoire.

Intro : Lecture des 10 premières secondes de chaque morceau de musique du dossier en cours dans l’ordre.

❖ Débit (Sous-menu Lecture)

Lorsque vous lisez des fichiers de musique (format MP3 seulement) ou des fichiers enregistrés, différents débits tempo (plus vite ou plus lent) peuvent être réglés sans changer le ton ni le son.

1. Pendant la lecture de musique.



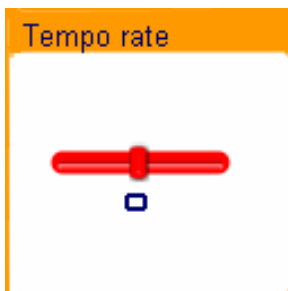
2. Appuyez sur le bouton MENU pour accéder au Sous-menu Lecture comme suit:



3. Appuyez sur le bouton ►►I pour choisir l'option Débit Tempo:



4. Appuyez sur le bouton MENU pour accéder à l'interface Débit Tempo comme suit:



5. Appuyez sur le bouton ►►I pour accélérer le débit tempo et appuyez sur le bouton I◀◀ pour réduire le tempo.

● Mode Répéter

Répétition A-B

1. En Mode Musique ou Voix.



2. Appuyez sur MENU pour accéder au Sous-menu Lecture.




3. Appuyez sur ►►I pour sélectionner “Répéter”.



4. Appuyez sur MENU pour accéder à“Répéter”.




“A” clignote dans l’icône de Mode Répétition  et le point de départ est fixé.




5. Appuyez sur ►►I pour régler “A”. Une fois “A” fixé, “B” clignote dans l’icône , et le point de fin B doit être fixé.

6. Appuyez sur ►►I pour régler “B”.





L’icône de Répétition  se fixe et la répétition du segment A-B commence. Lorsque le nombre de répétitions atteint le total fixé (à l’avance), le lecteur quitte alors le Mode Répétition. En Mode Répétition, appuyez sur I◀◀ peut régler “A” à nouveau pour sélectionner un autre segment. Vous pouvez accéder au réglage du nombre de répétitions dans “Nombre de Répétitions” à partir du sous-menu.

Suivi de la Lecture (cette fonction n'existe pas en Mode Voix)

1. Pendant la répétition du segment A-B, appuyez sur ►► I pour accéder au Mode Suivi de la Lecture.
2. L'icône  de Répétition change en icône de Suivi de Lecture , et l'enregistrement du son de l'utilisateur démarre. La durée d'enregistrement correspond à celle du segment A-B.
3. Après l'enregistrement, l'icône change en , et le son original est lu. Appuyez sur le bouton ►► I pour accéder au mode Comparaison.

* Sous ce mode, appuyez sur le bouton I ◀◀ permet de retourner au Mode Répétition A-B.

Comparaison (cette fonction n'existe pas en Mode Voix)

1. Accédez à ce mode, l'icône de Répétition change en  et le son original est lu.
2. Après avoir lu le son original, l'icône change en , et le son de l'utilisateur enregistré est lu.
3. Une fois lu le son original, le son enregistré est lu à nouveau. La procédure ne s'interrompt pas (sans limitation du Nombre de Répétitions) tant que MENU n'est pas pressé pour quitter.

* Sous ce mode, appuyez sur I ◀◀ permet de retourner au Mode Suivi de la Lecture.

* Sous les trois modes ci-dessus, appuyez sur Mode permet de sortir directement du Mode Répétition.

Nombre de Répétitions (Sous-menu Lecture)

Pour la suite d'opérations à exécuter, référez-vous au réglage du Backlight. Le Nombre de Répétitions signifie qu'une fois le segment A-B rejoué le nombre de fois fixé, le Mode Répétition sera quitté.

Intervalle de Répétition (Sous-menu Lecture)

Pour la suite d'opérations à exécuter, référez-vous au réglage du Backlight. L'intervalle de répétition est l'intervalle séparant deux lectures successives (unité: seconde).

4. Téléchargement de musique DRM

Pré-requis système d'exploitation

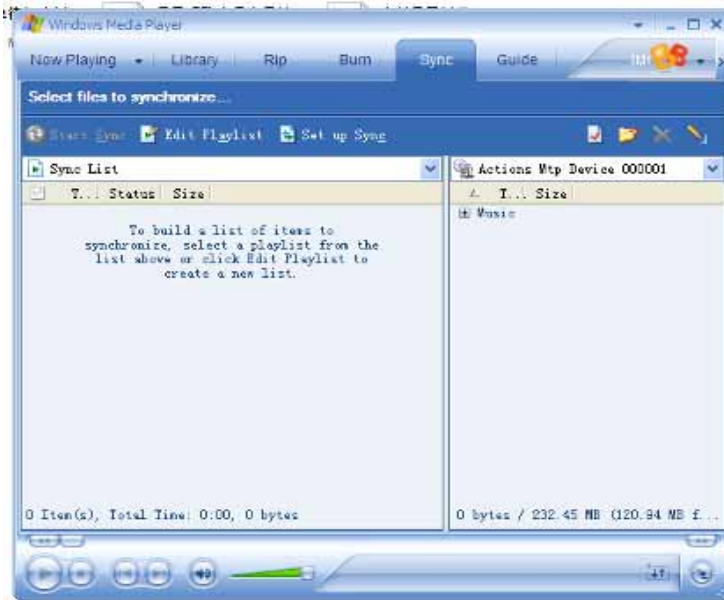
Windows XP + Service Pack 1, Windows Media Player 10.3646 (WMP10) de serveur ou au-delà
WMP10 utilise MTP (le protocole de transfert média) pour télécharger la musique autorisée depuis Internet et synchronise la musique avec le lecteur MP3.

Note :

Lors la première fois vous téléchargez la musique DRM10, il faut d'abord allumer l'appareil.
Si vous n'avez pas utilisé l'appareil depuis long temps, vous devez aussi l'allumer.

Procédure

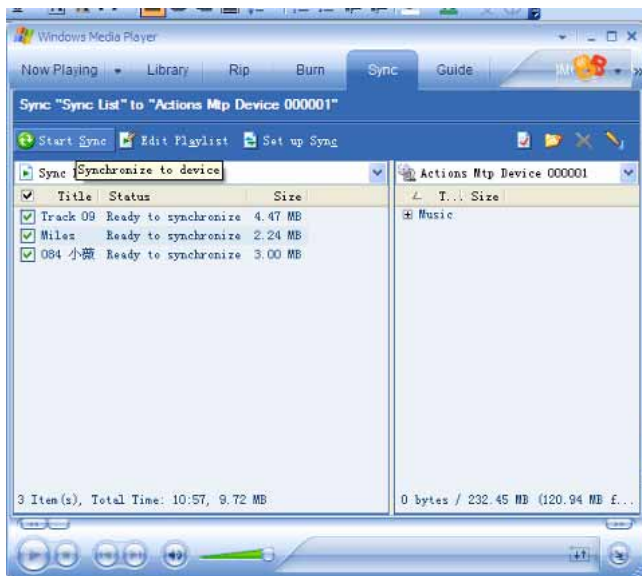
- a. Connecter le lecteur MP3 à votre ordinateur
- b. Lancer Windows Media Player, puis exécuter la fonction « Synchronisation »

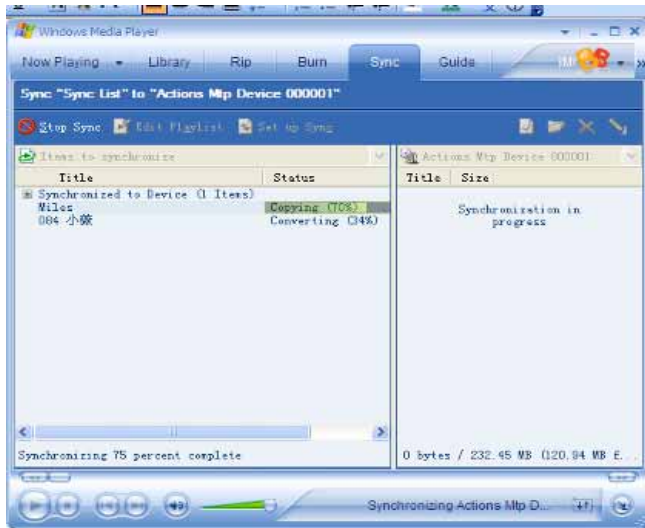


c. Ajouter les pistes DRM à la liste de synchronisation.



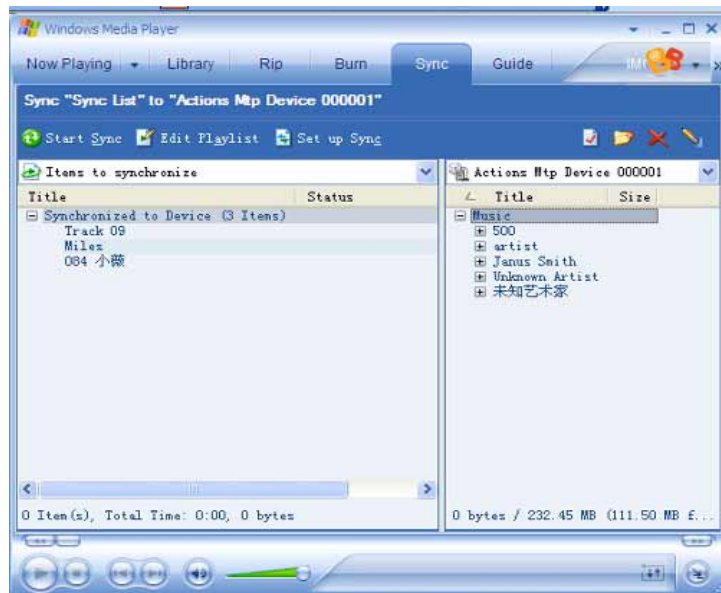
d. Appuyer sur le bouton « Ramarrer Sync »





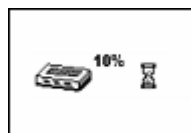
(synchronization en cours...)

e. A la fin, déconnecter le lecteur MP3 de votre ordinateur.

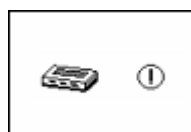


f. Maintenant la base de données et de licence de médias commence à être chargé au MP3 automatiquement.

a). Chargement :



b). Chargement terminé et licence remplacé :



c). Échec de chargement :



d). Pile faible



Après la synchronisation DRM, l'utilisateur doit configurer l'heure DRM dans la configuration système si la version Windows est inférieure à XP. Cette étape n'est pas nécessaire pour les utilisateurs de Windows XP et au-delà.

5. En cas de Panne

- **Aucun son n'est émis dans les écouteurs.**

Vérifiez si le Volume n'est pas réglé sur "0" et connectez fermement la fiche des écouteurs.

Vérifiez que la fiche des écouteurs est propre.

Les fichiers MP3 corrompus peuvent produire un bruit statique et le son peut être coupé. Assurez-vous que les fichiers de musique ne sont pas corrompus.

- **Les caractères apparaissant sur l'écran LCD sont corrompus.**

Vérifiez que la langue adéquate a été sélectionnée.

- **La réception FM (suivant le modèle) est pauvre.**

Ajustez la position des écouteurs et du lecteur.

Eteignez les autres appareils électriques situés à proximité du lecteur.

Les écouteurs peuvent être utilisés pour faire office d'antenne.

- **Le téléchargement de fichiers de musique échoue.**

Vérifiez que le câble USB n'est pas endommagé et est correctement branché.

Vérifiez que le pilote est correctement installé.

Vérifiez si la mémoire du lecteur n'est pas pleine.

6. Spécification

Dimension	39*89*7mm	
Poids	43.5g	
Fenêtre LCM	26*28mm	
Connexion PC	USB2.0(FS) (Lecture: 1000K Byte, Ecriture: 1000-900K Byte)	
Mémoire	128MB, 256MB, 512MB, 1GB, 2GB	
Batterie	Durée Max de Lecture: 10 heures	
Enregistrement	Echantillonnage	8KHz
	Format d'enregistrement	WAV, ACT, MP3
	Durée d'enregistrement	35 heures (ACT , 128M Flash)
MP3, WMA, WMV, ASF	Sortie max des écouteurs	(G)10mW + (D)10mW (32Ohm)
	Taux binaire MP3	8K bps – 320K bps
	Taux binaire WMA, WMV, ASF	5K bps – 384K bps
	Réponse en fréquence	20Hz to 20KHz
	SNR	85dB
	Distorsion	
Radio FM (suivant le modèle)	Fréquence en réception	76MHz – 96MHz / 87MHz – 108MHz
	Stations enregistrées	20 + 20
	Sortie max des écouteurs	(G)10mW + (D)10mW (32Ohm)
	SNR	45dB
Format de musique	MP1, MP2, MP3, WMA, WMV, ASF, WAV	
Température d'utilisation	-5 to 40 °C	
Système d'exploitation	Windows98/SE/ME/2K/XP, Mac OS 10, Linux 2.4.2	

Note: le design du produit et les spec peuvent changer sans avertissement préalable.

acer

<http://www.acer-euro.com>